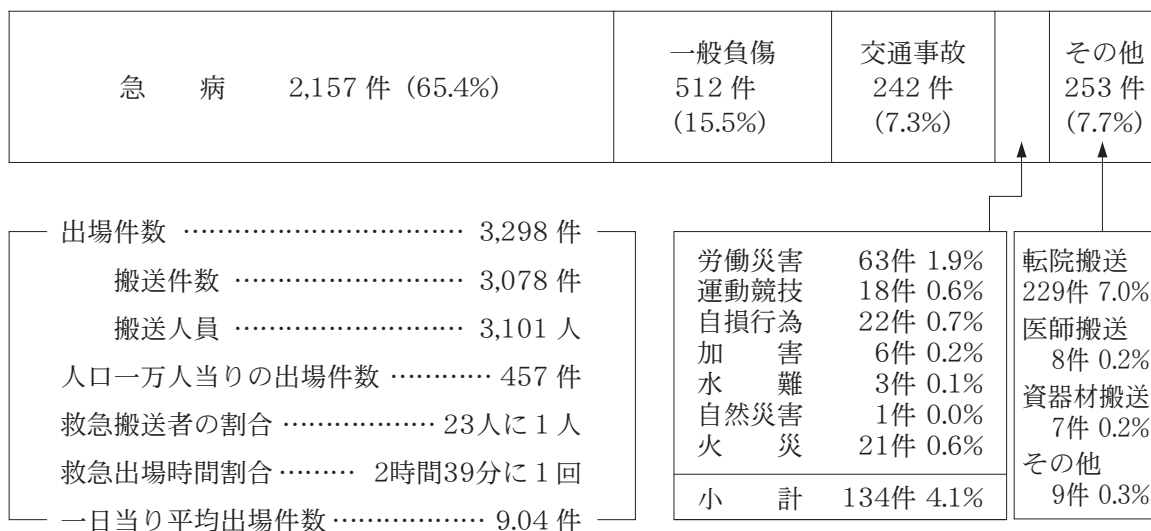


救 急 統 計

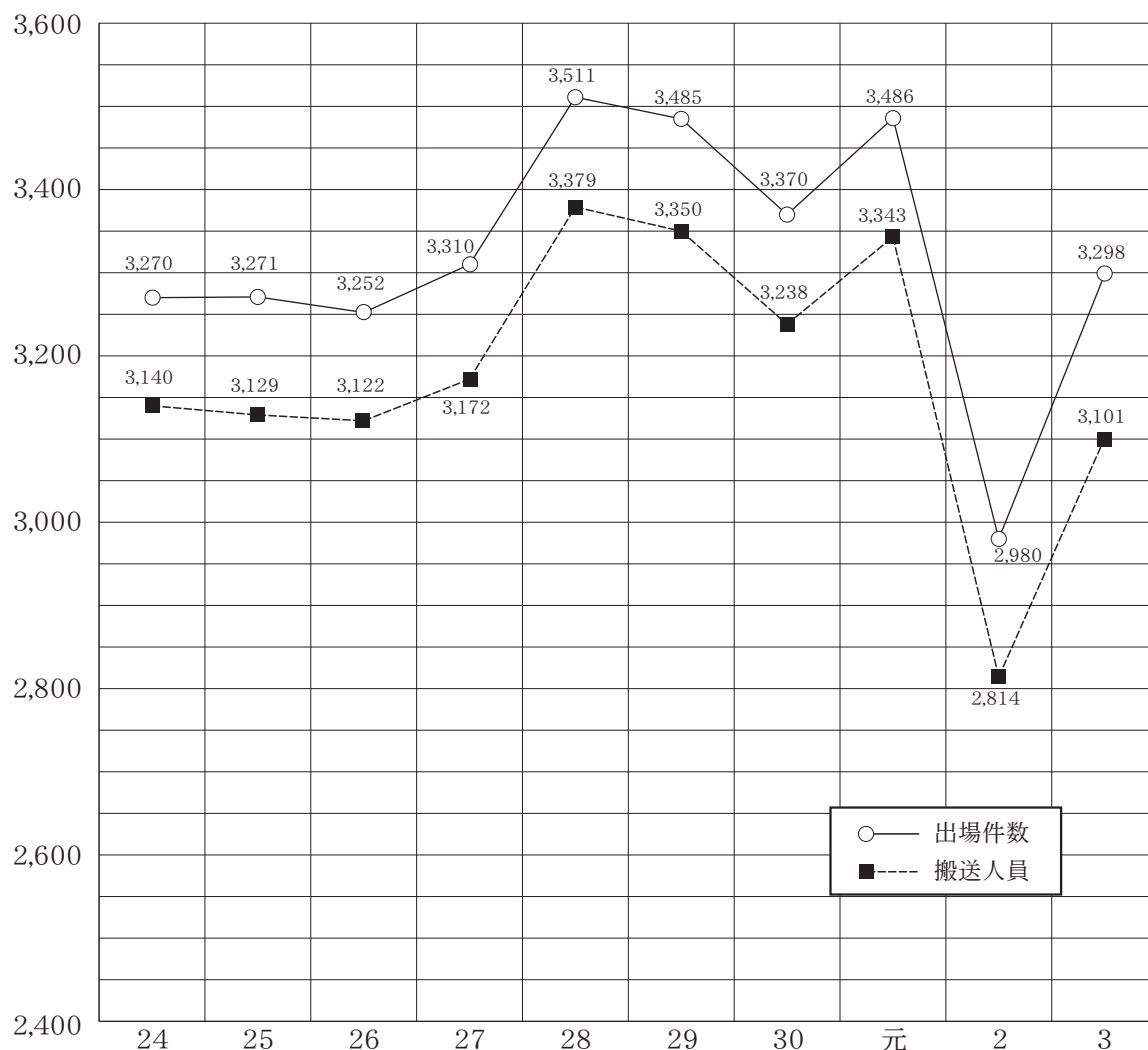


1 令和3年一目統計

出場件数の割合

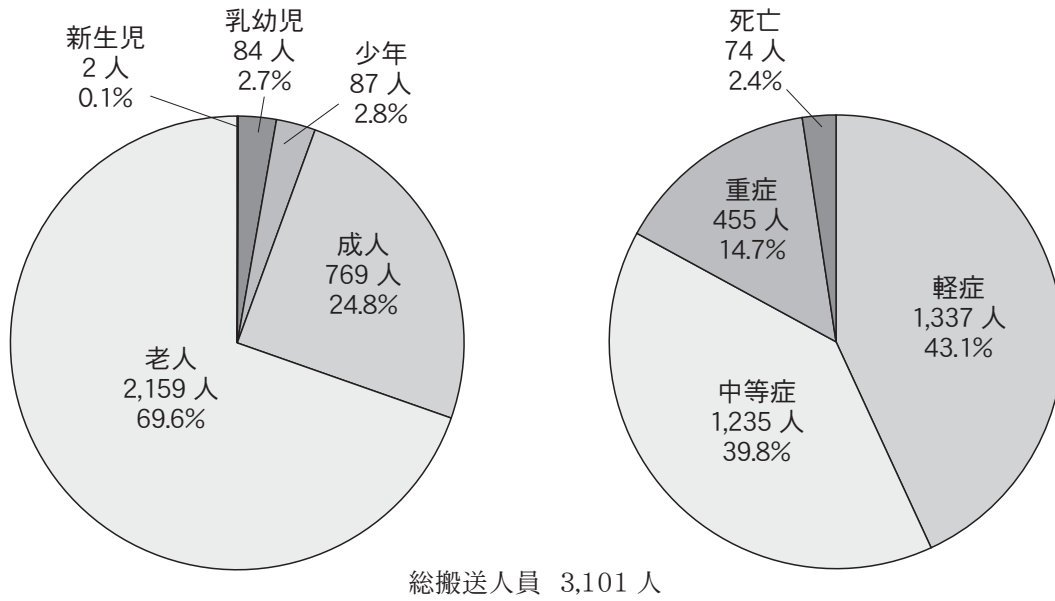


2 過去10年間の出場件数・搬送人員対比表

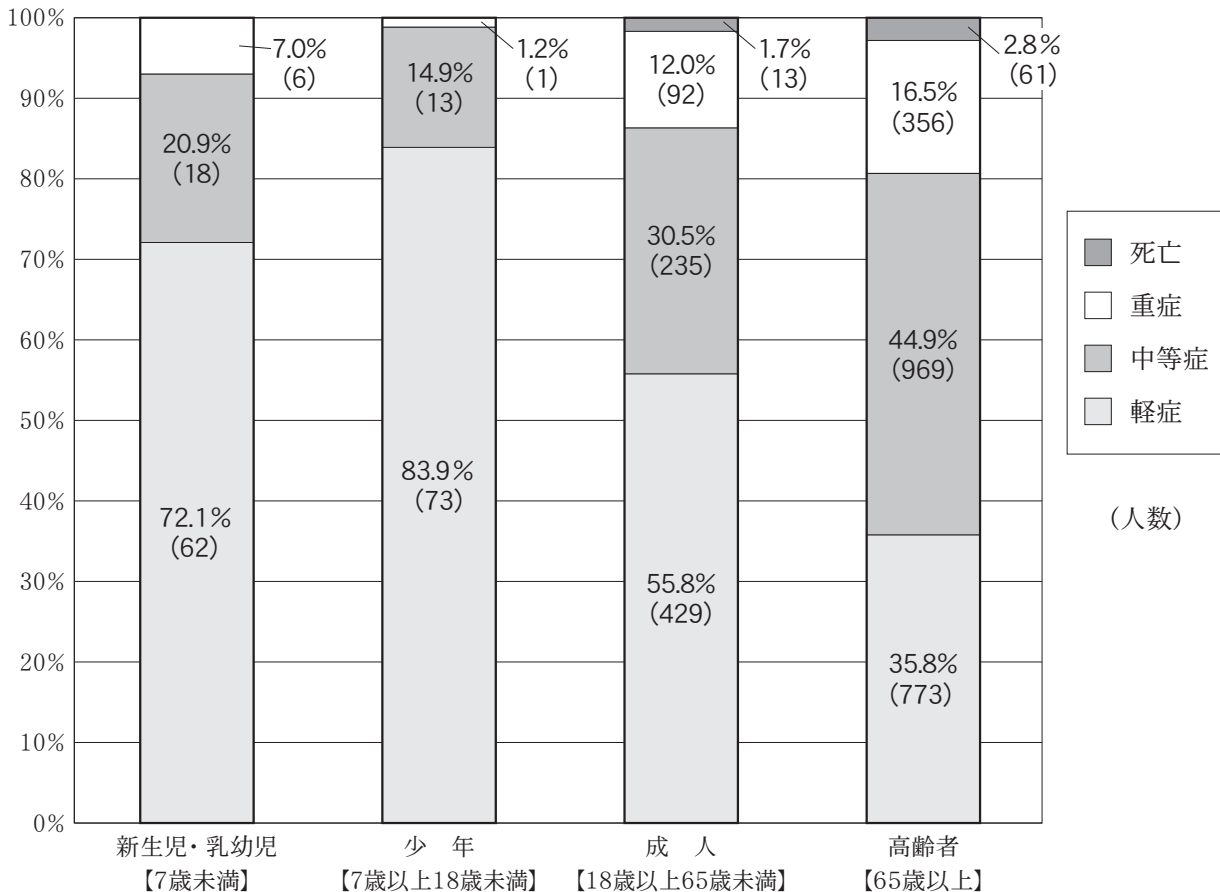


3 年齢区分別搬送状況

傷病程度別搬送状況



年齢区分別傷病程度



4 過去5年間の事故種別救急状況

事故種別 年別区分		合 計	火 災	自 然 災 害	水 難	交 通	労 働 災 害	運 動 競 技	一 般 負 傷	加 害	自 損 行 為	急 病	そ の 他			
													転 院 搬 送	医 師 搬 送	資 器 材 搬 送	そ の 他
29	出場件数	3,485	14		4	262	64	31	521	13	27	2,282	258			9
	搬送件数	3,303	2		2	246	63	31	498	13	19	2,172	257			
	搬送人員	3,350	2		2	287	64	32	500	14	19	2,173	257			
30	出場件数	3,370	13	1	4	241	47	29	533	10	28	2,210	249			5
	搬送件数	3,197		1	3	224	46	28	518	8	22	2,100	247			
	搬送人員	3,238		1	3	258	46	29	521	10	22	2,101	247			
元	出場件数	3,486	8	1	4	243	52	35	487	7	20	2,343	278			8
	搬送件数	3,313	1	1	2	223	52	33	479	6	13	2,225	278			
	搬送人員	3,343	1	1	2	245	53	33	481	6	13	2,230	278			
2	出場件数	2,980	15	3	2	208	39	13	490	6	30	1,912	246	1	7	8
	搬送件数	2,796	2	3	1	192	39	13	463	4	18	1,815	246			
	搬送人員	2,814	2	3	1	208	39	13	463	4	18	1,817	246			
3	出場件数	3,298	21	1	3	242	63	18	512	6	22	2,157	229	8	7	9
	搬送件数	3,078		1	2	227	62	18	483	5	15	2,038	227			
	搬送人員	3,101		1	2	247	63	18	483	5	15	2,040	227			

5 月別事故種別出場状況

事故種別		月 別													
		計	1	2	3	4	5	6	7	8	9	10	11	12	
出 場 件 数		3,298	281	247	253	260	263	243	291	295	294	291	281	299	
搬 送 人 員		3,101	265	235	237	235	238	231	279	282	276	274	265	284	
火 災	件数	21	1	1	5	6	2	2			1			3	
	人員	0													
自 然 災 害	件数	1		1											
	人員	1		1											
水 難	件数	3								1	1	1			
	人員	2								1		1			
交 通	件数	242	19	27	15	24	14	18	20	24	15	21	20	25	
	人員	247	18	34	16	21	15	18	18	25	15	20	22	25	
労 働 災 害	件数	63	4	7	3	1	2	3	10	8	10	6	4	5	
	人員	63	4	7	3	1	2	3	10	8	10	6	4	5	
運 動 競 技	件数	18	1			4	1	2	4	1	1	3	1		
	人員	18	1			4	1	2	4	1	1	3	1		
一 般 負 傷	件数	512	43	39	39	43	49	32	45	36	56	44	38	48	
	人員	483	41	37	38	41	45	31	40	35	54	40	36	45	
加 害	件数	6		1	1	1	2			1					
	人員	5			1	1	2			1					
自 損 行 為	件数	22	4	3	3	1	1		2	2	1	2	1	2	
	人員	15	3	3	3	1			2	1			1	1	
急 病	件数	2,157	189	153	169	150	171	163	195	199	191	193	196	188	
	人員	2,040	181	140	160	141	155	155	191	191	180	185	181	180	
そ の 他	転院搬送	件数	229	17	13	16	26	19	22	14	19	16	19	20	28
		人員	227	17	13	16	25	18	22	14	19	16	19	20	28
	医師搬送	件数	8	2	1			1	1		1	1	1		
	資器材搬送	件数	7	1		1	4					1			
そ の 他	件数	9		1	1		1		1	3		1	1		
	人員	0													

6 傷病程度別事故種別搬送状況

事故種別		合	火	自然	水	交	労働	運動	一般	加	自	急	その
傷病程度別		計	災	災害	難	通	災害	競技	負傷	害	損行為	病	他
搬送人員	合計	3,101	0	1	2	247	63	18	483	5	15	2,040	227
内	軽	1,337		1	1	178	28	9	227	3	4	862	24
	中	1,235			1	51	28	7	183	2	1	833	129
	重	455				15	7	2	68		4	288	71
	死	74				3			5		6	57	3
訳	その他	0											

7 年齢別事故種別搬送状況

事故種別		合	火	自然	水	交	労働	運動	一般	加	自	急	その
年齢別		計	災	災害	難	通	災害	競技	負傷	害	損行為	病	他
合	計	3,101	0	1	2	247	63	18	483	5	15	2,040	227
新	生 児 (生後28日以内)	2											2
乳	幼 児 (29日以上7歳未満)	84				3			16			64	1
少	年 (7歳以上18歳未満)	87				22		11	16			37	1
成	人 (18歳以上65歳未満)	769				118	52	6	64	4	11	458	56
高	齢 者 (65歳以上)	2,159		1	2	104	11	1	387	1	4	1,481	167

8 ドクターヘリ・消防防災ヘリ・ドクターカー事故種別要請件数

事故種別		合	火	自然	水	交	労働	運動	一般	加	自	急	その
		計	災	災害	難	通	災害	競技	負傷	害	損行為	病	他
ドクターヘリ要請		70	1		1	7	7	2	10			42	
防災ヘリ要請													
ドクターカー要請		285				10	7		12		7	244	5

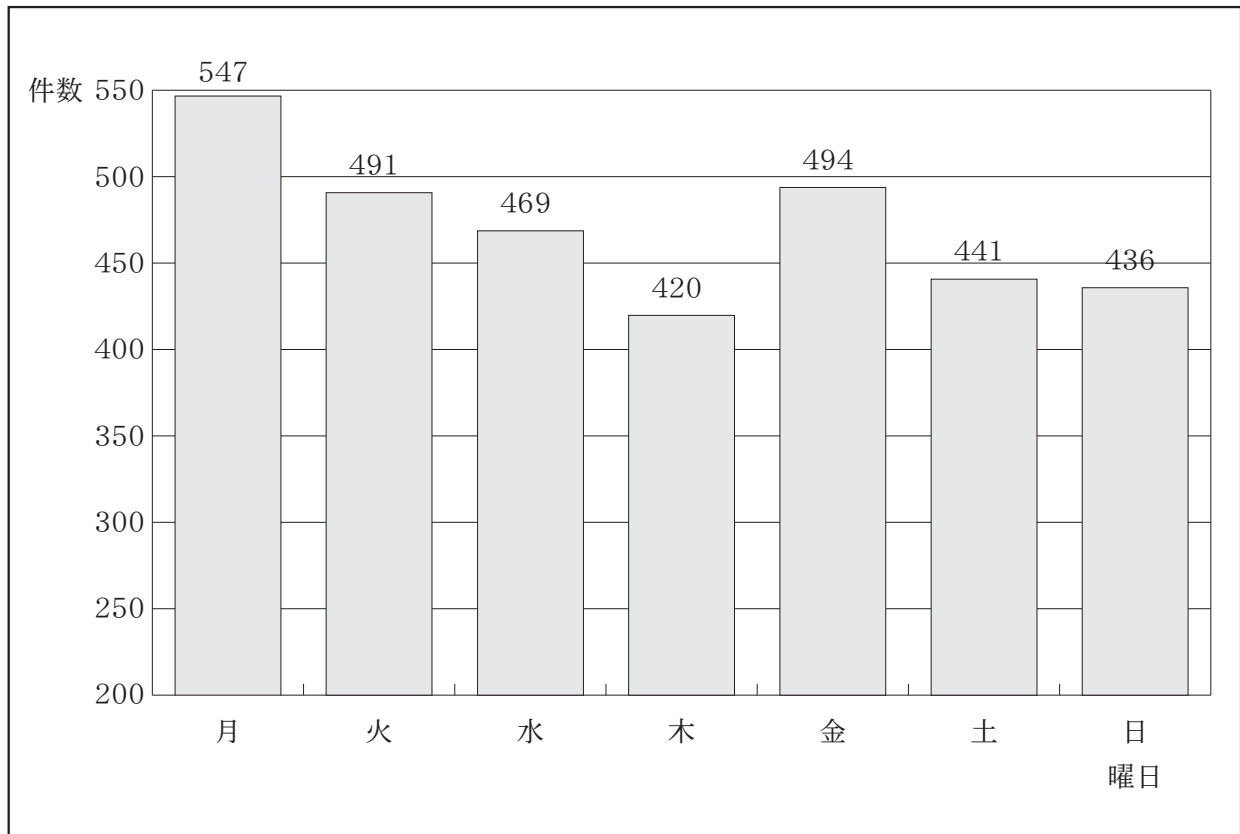
9 現場到着時間（現着不搬送含む）

所要時間 事故種別	覚知から現場到着までに要した時間別出場件数						最短 (分)	最長 (分)	平均 (分)
	計	3分未満	3～5分	5～10分	10～20分	20分以上			
計	3,298	42	37	1,732	1,392	95			9.9
急病	2,157	25	19	1,103	963	47	0	39	9.9
交通	242	3	6	150	80	3	0	22	8.8
一般負傷	512	9	4	270	217	12	1	35	9.8
その他	387	5	8	209	132	33	1	38	10.7

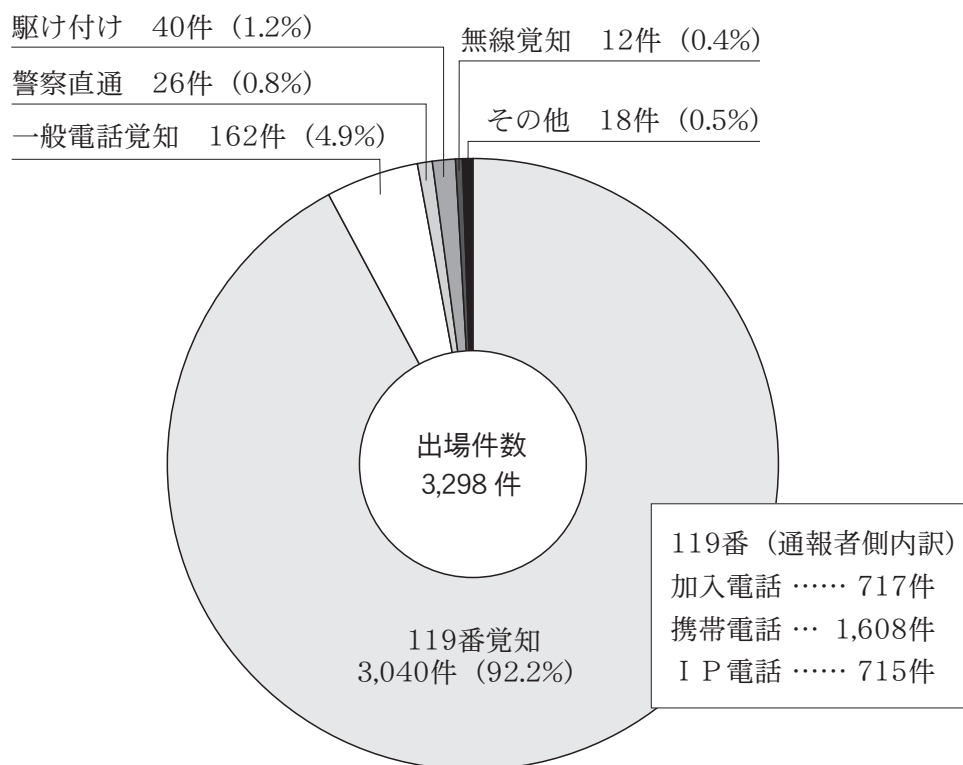
10 収容所要時間別搬送人員

所要時間 事故種別	覚知から医療機関等に収容するに要した時間別搬送人員							最短 (分)	最長 (分)	平均 (分)
	計	10分未満	10～20分	20～30分	30～60分	60～120分	120分以上			
計	3,101	0	14	516	2,293	274	4			41.0
急病	2,040	0	6	319	1,538	176	1	18	124	41.2
交通	247	0	1	48	184	14	0	15	110	38.7
一般負傷	483	0	2	87	362	30	2	17	164	40.5
その他	331	0	5	62	209	54	1	14	129	41.9

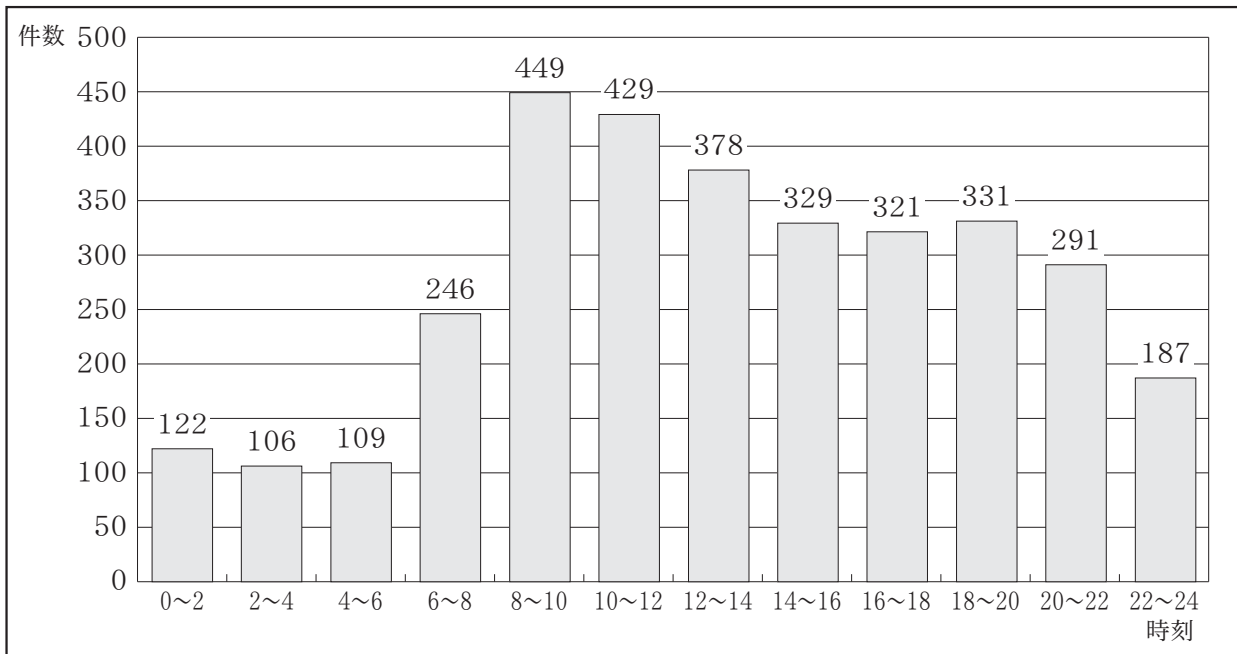
11 曜日別出場状況



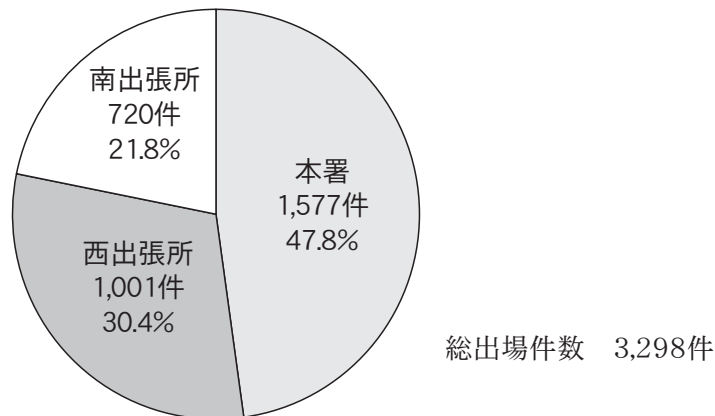
12 覚知別出場状況



13 時刻別出場状況



14 阿南市消防署・南及び西出張所出場件数状況



15 過去5年間の発生地区別出場状況

年別	地区別	計	富岡	中野島	宝田	長生	大野	加茂谷	見能林	橘	桑野	新野	福井	椿	那賀川	羽ノ浦	そ管の他外
29		3,485	638	218	210	199	111	68	467	150	184	160	109	63	424	480	4
30		3,370	639	211	168	184	115	68	433	149	167	143	111	56	395	531	0
元		3,486	607	230	223	169	110	66	445	161	195	172	124	53	410	521	0
2		2,980	581	171	211	132	84	65	361	98	167	151	105	59	375	420	0
3		3,298	567	203	207	134	82	63	467	136	165	139	127	54	473	481	0

16 搬送中に救急隊員の行った応急処置

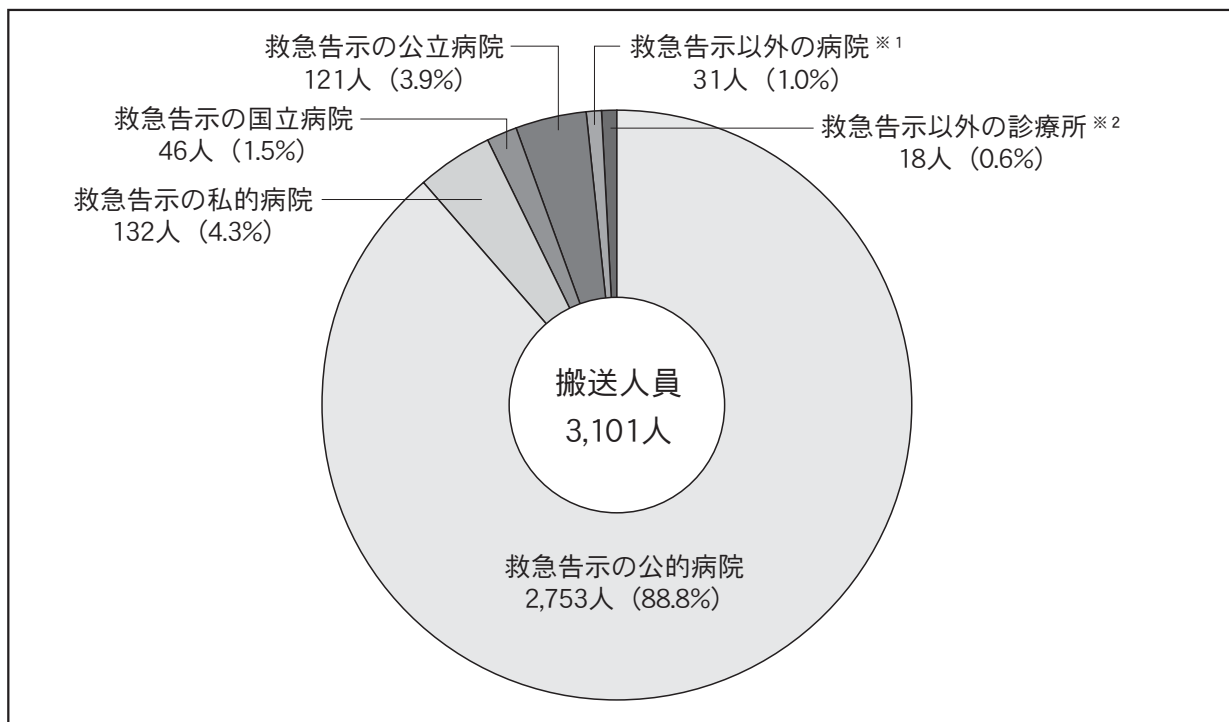
事故種別	応急処置 対 象 急 人 員 置	応 急 処 置 別															
		合 計	止 血	固 定	人 工 呼 吸	心 マ ッ サ ー ジ	心 肺 蘇 生		酸 素 吸 入	気 道 確 保				保 温	被 覆		
							(うち自動)	(うち自動)		う ち							
						※1	※2	※3	※4								
計	3,098	14,169	82	226	16	0	0	75	49	612	121	0	0	0	18	76	192
急 病	2,038	9,409	6	7	10			59	41	461	98				14	37	12
交 通	246	1,184	14	130				3	2	14	4				1	10	46
一般負傷	483	2,104	49	71				5	4	30	9				2	20	112
そ の 他	331	1,472	13	18	6			8	2	107	10				1	9	22

備考) 気道確保の ※1は、経鼻エアウェイを使用して気道確保を行った数
 ※2は、喉頭鏡・鉗子等により異物除去を行った数
 ※3は、救急救命士がラリngeアルマスク等を使用して気道確保を行った数
 ※4は、救急救命士が気管挿管処置を実施して気道確保を行った数

事故種別	応急処置	応 急 処 置 別 (つづき)														
		在 宅 療 法 継 続	シ ョ ッ ク パ ン ツ	除 細 動	血 糖 測 定	静脈路確保		薬 剤 投 与			血 圧 測 定	聴 診	の 血 中 酸 素 飽 和 度	心 電 図	そ の 他	
						うち ※A	うち ※B	うち ※I	うち ※II	うち ※III						
計	163	0	7	96	20	10	10	11	8	3	0	2,951	979	3,013	2,523	3,006
急 病	133		6	93	15	8	7	9	6	3		1,937	726	1,976	1,843	1,981
交 通	1			1	2	1	1	1	1			240	94	243	143	238
一般負傷	12			1								465	85	476	291	478
そ の 他	17		1	1	3	1	2	1	1			309	74	318	246	309

備考) 静脈路確保の ※Aは、心肺機能停止状態の患者に対する乳酸リンゲル液を用いた静脈路確保を行った数
 ※Bは、心肺機能停止前の重症傷病者に対する静脈路確保を行った数
 薬剤投与の ※Iは、アドレナリンを用いた薬剤の投与を行った数
 ※IIは、低血糖発作症例へのブドウ糖溶液の投与を行った数
 ※IIIは、エピペンの投与を行った数

17 医療機関別搬送状況



※1 救急告示以外の国立・公立・公的・私立・私的病院
 ※2 救急告示以外の国立・公立・公的・私立・私的診療所

18 年別応急手当普及啓発活動状況

講習別 年 別	普通救命講習			上級救命講習			その他の講習		
	講習回数	受講人数	派遣職員数	講習回数	受講人数	派遣職員数	講習回数	受講人数	派遣職員数
平成30年	27	381	64	1	35	4	69	2,276	147
令和元年	39	565	94	1	24	4	88	2,664	192
令和2年	8	90	18	0	0	0	8	226	17
令和3年	9	51	22	0	0	0	10	135	22

19 応急手当普及啓発用資器材の保有状況

種 別	蘇生訓練用人形数			心肺蘇生法 トレーニング キット	AED トレーナー	講習用 DVD
	成人用 (うち上半身)	小児用	乳児用			
数 量	13 (6)	3	6	40	9	5