

は し が き

この年報は、当消防本部の消防現勢及び消防行政に関する諸般の事項を収録し、その実態を広く紹介するとともに、将来の消防行政の推進に資するために編集したものです。

なお、内容については、主に令和2年12月31日現在をもって収録しており、一部これによらないものについては当該各表にそれぞれ年月日を記載しています。

令和3年10月

阿南市消防本部

目 次

◎ 総務関係	1
1 阿南市消防本部の沿革	3
2 位置及び地勢	6
3 消防組織（消防団組織別掲）	7
4 事務分掌	8
5 市 勢	10
6 市予算と消防予算	10
7 消防職員配置状況	11
8 消防職員資格取得状況	12
9 階級別・年齢別消防職員構成状況	13
◎ 警防関係	15
1 消防機械保有状況	17
2 公設消防水利状況	24
3 口径別公設消火栓状況	25
4 119番通報伝達系統図	26
5 無線局設置状況	27
6 覚知別着信状況	27
7 口頭指導実施状況	27
8 消防テレホンガイド利用状況	27
9 徳島県広域消防相互応援協定における応援種別及び応援消防（局）本部	28
10 緊急消防援助隊の登録及び保有後方支援資機材	28

◎ 予防関係	29
1 防火対象物一覧表	31
2 地区別4階以上の建築物の状況	32
3 用途別4階以上の建築物の状況	33
4 用途別建築同意件数	34
5 火災予防条例に関する届出状況	35
6 防火・防災管理状況	36
7 地区別危険物施設状況	37
8 類別危険物施設状況	38
9 数量別危険物施設状況	39
10 危険物関係事務処理状況	40
◎ 火災統計	41
1 火災概要	43
2 月別火災統計	44
3 月別火災出動状況	46
4 火災状況別件数及び損害状況	48
5 地区別・火災種別発生件数	51
6 過去5年間の地区別火災発生件数	51
7 出火原因別火災状況	52

◎ 救急統計	53
1 令和2年一目統計	55
2 過去10年間の出場件数・搬送人員対比表	55
3 年齢区分別搬送状況	56
4 過去5年間の事故種別救急状況	57
5 月別事故種別出場状況	58
6 傷病程度別事故種別搬送状況	59
7 年齢別事故種別搬送状況	59
8 ドクターヘリ・消防防災ヘリ・ドクターカー事故種別要請件数	59
9 現場到着時間（現着不搬送含む）	60
10 収容所要時間別搬送人員	60
11 曜日別出場状況	61
12 覚知別出場状況	61
13 時刻別出場状況	62
14 阿南市消防署・南及び西出張所出場件数状況	62
15 過去5年間の発生地区別出場状況	62
16 搬送中に救急隊員の行った応急処置	63
17 医療機関別搬送状況	64
18 年別応急手当普及啓発活動状況	64
19 応急手当普及啓発用資器材の保有状況	64
◎ 救助統計	65
1 事故種別救助出動割合	67
2 事故種別救助活動状況	67
3 地区別出動状況	68
4 救助状況の推移	68
5 月別出動件数	69
6 曜日・時間帯別出動件数	69
7 救助訓練実施状況	69

◎ 消防団関係	71
1 阿南市消防団組織	73
2 階級別年齢状況	74
3 階級別勤続年数	74
4 分団別年齢状況	75
5 分団別勤続年数	76
6 分団階級別実員数	77
7 阿南市消防団車両整備表	78

総務関係



1 阿南市消防本部の沿革

阿南市消防本部は、平成の合併により平成18年3月20日に阿南消防組合から名称を変更し新しく発足した。

旧消防組合は、地方自治法第284条の規定により阿南市、那賀川町、羽ノ浦町が規約を定め、消防組織法第9条及び消防法第2条第9号の規定にかかる事務を共同処理するため、徳島県知事の許可を得、昭和50年4月1日発足した一部事務組合であった。（特別地方公共団体）

共同処理することとされる消防本部、消防署の事務については、昭和40年発足の阿南市単独の消防本部、消防署をそれぞれ引き継ぎ、那賀川町、羽ノ浦町の常備消防部門を加え、業務を開始したものである。

組合には議会が置かれ、議員13人（阿南市7人、那賀川町3人、羽ノ浦町3人）が、それぞれ関係市町の議会で選挙され選出された。

執行機関には管理者、副管理者、収入役が置かれ、管理者の選任は、組合議会において、関係市町の長の中から選ばれ、発足以来、阿南市長が選ばれている。

副管理者は管理者以外の市町の長と管理者の属する市町の助役が当たることになり、これも発足以来、那賀川町長と羽ノ浦町長と阿南市助役がその任に当たっていた。

合併後、阿南市の組織に加わり、従来から行っていた業務のうに消防団事務（合併後、阿南市消防団・那賀川町消防団・羽ノ浦町消防団の3団が阿南市消防団となる）等が加わり、阿南市単独の消防本部、消防署として業務を行っている。

昭和40年1月 昭和39年2月阿南市が政令指定により、阿南市富岡町トノ町28-14に消防本部を設置

昭和40年3月 阿南市富岡町トノ町28-14に消防署設置

昭和43年3月 阿南市消防本部・消防署を阿南市富岡町トノ町28-14から阿南市富岡町トノ町12-3に移転

昭和43年3月 消防署に救急車配置、救急業務開始

昭和46年7月 自治省より徳島県南部地区広域市町村圏として承認される

昭和46年8月 南部広域圏事務局発足

昭和47年3月 自治省へ南部広域圏事業計画を提出する

昭和48年10月 那賀川町、羽ノ浦町が既設の阿南市と共に組合方式による常備消防体制にすべく政令指定希望市町村として調査票を提出する

昭和49年 4月 自治省告示第80号により消防本部及び消防署を置かなければならない市長村を定める政令により、那賀川町・羽ノ浦町が指定される

昭和49年 9月 那賀川町・羽ノ浦町救急委託業務開始

昭和50年 3月 徳島県知事に阿南消防組合設立について許可申請書提出する

昭和50年 4月 徳島県知事より阿南消防組合設立について徳島県指令地第201号により許可される

昭和50年 4月 阿南消防組合発足

昭和51年 7月 阿南地区が石油コンビナート等特別防災区域に指定される

昭和52年 4月 大型高所放水車（30m級梯子付）配備

昭和56年 4月 阿南消防組合消防署北出張所業務開始

昭和57年10月 阿南消防組合消防署南出張所業務開始

昭和58年 3月 大型化学消防ポンプ車、泡原液搬送車配備、3点セット運用開始

平成 2年 4月 消防緊急通信指令システム運用開始

平成10年 4月 阿南消防組合消防署南出張所救急車配備

平成11年 3月 救助工作車（Ⅱ型）配備

平成11年 7月 高規格救急車運用開始（消防署）

平成13年 6月 消防庁舎建設工事着手

平成13年 6月 避難地及びヘリポート整備工事着手

平成14年 4月 高規格救急車運用開始（消防署南出張所）

平成15年 2月 消防緊急通信指令システム更新

平成15年 4月 阿南消防組合消防署北出張所廃止

平成15年 4月 阿南消防組合消防庁舎を移転、阿南市辰己町1番地33で業務開始

平成17年 3月 阿南消防組合消防署西出張所建設工事着手

平成17年 9月 消防ポンプ自動車（CD-I型）更新

平成17年 9月 消防タンク自動車（水1-A型）更新

平成17年 9月 ボートトレーラー（ボート搬送車）更新

平成17年11月 阿南消防組合消防署西出張所業務開始

平成17年11月 指揮車（RV車）配備

平成18年 3月 合併により阿南市消防本部、阿南市消防署に名称変更

平成18年 3月 バイク（軽2輪250cc）2台 配備

平成19年 3月 大型化学車（化学大I型）更新

平成20年 1月 泡原液搬送車（4,000ℓ型）更新
平成21年 4月 水難救助潜水隊発足
平成22年 3月 救急車（高規格型）更新
平成25年 3月 化学車（化学Ⅱ型）更新
平成25年 8月 消防救急無線デジタル化工事着手
平成26年 3月 救急車（高規格型）更新
平成27年 3月 消防救急デジタル無線運用開始
平成27年 3月 消防ポンプ車CAFS付（CD－Ⅰ型）更新
平成27年12月 クレーン付資機材搬送車（3tトラック）配備
平成28年11月 指揮車（防災学習車）配備
平成29年 1月 救助工作車（Ⅱ型）更新
平成29年12月 救急車（高規格型）更新
令和元年 2月 救急車（高規格型）更新
令和元年 3月 多目的搬送車 配備
令和2年 3月 消防ポンプ自動車（CD－Ⅰ型）更新
令和2年 3月 水難救助支援車（バス型）更新

2 位置及び地勢

阿南市は、徳島市の南方約25kmの地点にあり徳島県海岸線の中心部に位置し、東は風光明媚な紀伊水道に接し、北は小松島市、西は那賀郡、南は海部郡と接し、国定公園室戸阿南海岸の起点をなしている。

地勢は那賀川平野を中心とし、東は紀伊水道に、南は太平洋を望み、西は太竜寺山・鶴林寺山によって四国山系に連なり、北は那賀川を中心に小松島市に接している。

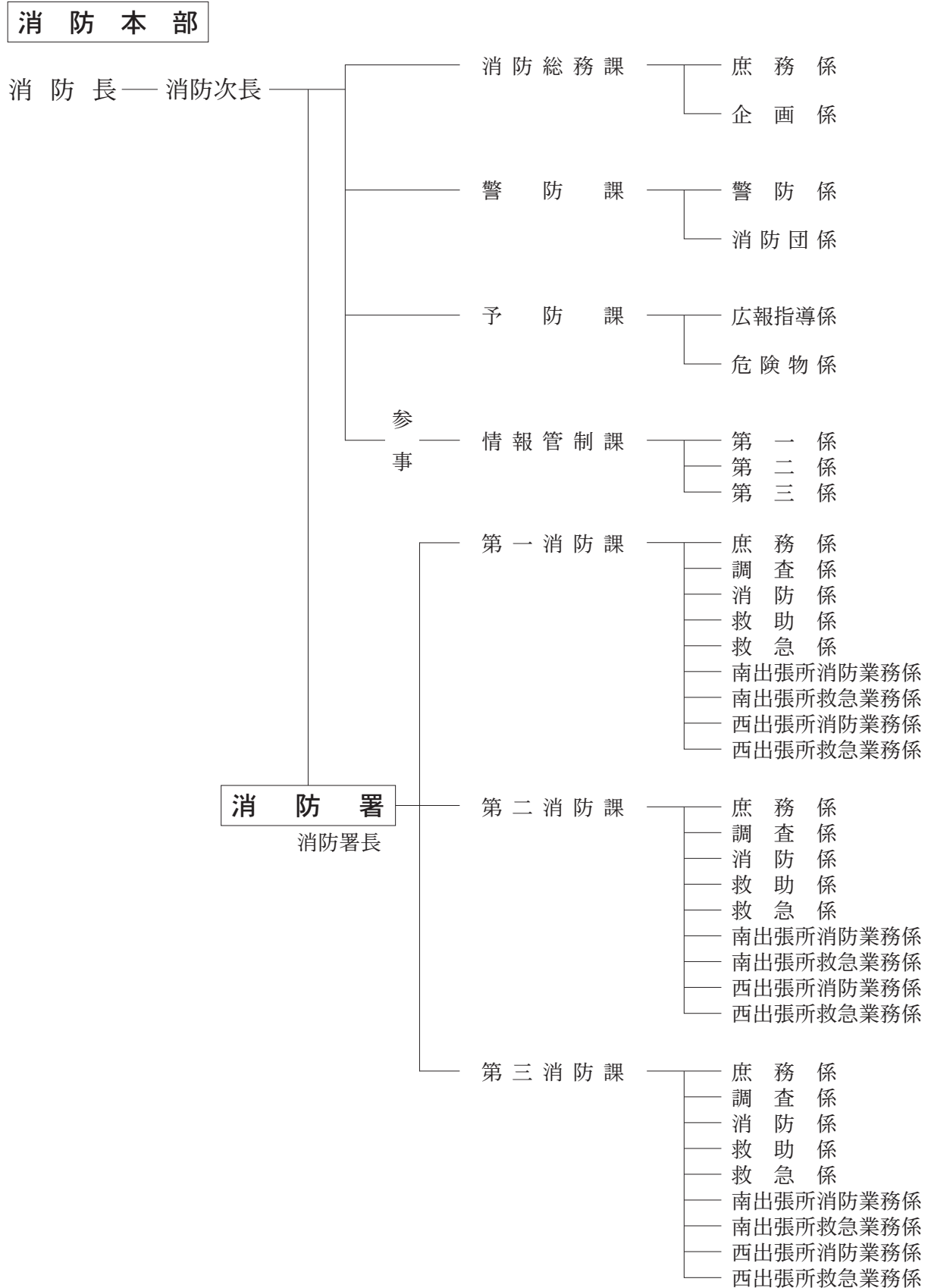
消防庁舎位置 東経 134° 40′ 48″ 北緯 33° 56′ 04″



3 消 防 組 織 (消防団組織別掲)

(令和3年4月1日現在)

消防吏員 106名



4 事務分掌

消防本部

1. 消防総務課

- (1) 公印の管理に関する事。
- (2) 文書の收受及び発送に関する事。
- (3) 組織、企画及び人事に関する事。
- (4) 条例、規則、規程等の制定及び改廃に関する事。
- (5) 予算及び決算に関する事。
- (6) 儀式及び消防表彰に関する事。
- (7) 職員の給与、研修、安全衛生管理及び福利厚生に関する事。
- (8) 職員の公務災害補償に関する事。
- (9) 職員の服務その他勤務条件に関する事。
- (10) 給貸与品の調達支給に関する事。
- (11) 消防職員委員会に関する事。
- (12) 財産の取得及び処分の手続き並びに管理に関する事。
- (13) 消防の用に供する施設及び設備の営繕管理並びに物品の購入に関する事。
- (14) ホームページ及び消防統計に関する事。
- (15) 消防手数料の徴収に関する事。
- (16) 阿南市情報公開条例（平成12年阿南市条例第37号）及び阿南市個人情報保護条例（平成27年阿南市条例第18号）に定める事務に関する事。
- (17) その他主管の課が明らかでない事務の調整に関する事。

2. 警防課

- (1) 消防計画に関する事。
- (2) 警防本部に関する事。
- (3) 緊急消防援助隊、消防相互応援協定等に関する事。
- (4) 都市計画法（昭和43年法律第100号）による開発行為に関する事。
- (5) 関係諸機関との連絡調整に関する事。
- (6) 消防団の組織及び施設の整備に関する事。
- (7) 消防団員の教養訓練、安全教育等に関する事。
- (8) 消防団員の福利厚生及び公務災害補償に関する事。
- (9) その他消防の任務に関する事。

3. 予防課

- (1) 火災予防思想の普及に関する事。
- (2) 防火対象物の火災予防、訓練等に関する事。
- (3) 消防用設備等の届出及び検査等に関する事。
- (4) 危険物の許認可、届出及び検査等に関する事。
- (5) 石油コンビナート等災害防止法（昭和50年法律第84号）に基づく特別防災区域に関する事。

- (6) 防火対象物及び危険物施設等並びに石油コンビナート等災害防止法に基づく特定事業所の査察に関する事。
- (7) 防火対象物及び危険物施設等の火災予防の違反処理に関する事。
- (8) 建築許可等についての消防同意に関する事。
- (9) 住宅用防災機器の設置及び維持に関する事。
- (10) その他火災の予防に関する事。

4. 情報管制課

- (1) 災害通報の受信、受付に関する事。
- (2) 災害出動の指令及び連絡調整に関する事。
- (3) 災害及び気象等の広報に関する事。
- (4) 通信の記録及び保管に関する事。
- (5) 通信関係の統計に関する事。
- (6) 災害応援に関する事。
- (7) 消防防災ヘリコプター及びドクターヘリ並びにドクターカーの要請に関する事。
- (8) 通信機器の運用、管理、点検及び保全に関する事。
- (9) 通信関係の物品調達に関する事。
- (10) その他通信の業務に関する事。

消 防 署

- (1) 職員の願届及び資格取得に関する事。
- (2) 警防計画の作成及び消防隊の編成に関する事。
- (3) 条例、規則、規程等に関する事。
- (4) 職員の手当に関する事。
- (5) 文書に関する事。
- (6) 物品の調達及び機械器具の点検保全に関する事。
- (7) 消防、救急及び救助業務に関する事。
- (8) 火災、救急及び救助統計に関する事。
- (9) 緊急消防援助隊、消防相互応援等に関する事。
- (10) 消防訓練及び諸団体への訓練指導に関する事。
- (11) 警防査察に関する事。
- (12) 火災予防及び応急手当の思想普及に関する事。
- (13) 消防広報に関する事。
- (14) 火災原因及び損害の調査並びに証明に関する事。
- (15) 地水利の調査及び保全に関する事。
- (16) 出張所の業務に関して必要な事。
- (17) 指令員の補助及び受付業務に関する事。
- (18) その他消防署の業務に関して必要な事。

5 市 勢

(令和3年4月1日現在)

区 分	面 積 (km ²)	人 口 (人)	世 帯 数 (世帯)
阿 南 市	279.25	71,336	31,206

6 市予算と消防予算

1. 市予算との比較

(単位：千円)

	一般会計予算 (当初)	消防予算 (当初) (消防費の内防災費除く)	比 率 (%)
前年度	31,450,000	1,201,130	3.82
本年度	31,330,000	1,222,400	3.90

2. 消防予算の概要

(単位：千円)

	消防予算 (A)	内 訳					
		常備消防費 (B)	B/A×100 (%)	非常備消防費 (C)	C/A×100 (%)	消防施設費等 (D)	D/A×100 (%)
前年度	1,201,130	924,288	76.95	116,233	9.68	63,119	5.25
本年度	1,222,400	909,085	74.37	119,201	9.75	43,447	3.55

3. 人口・世帯に対する予算

(単位：円)

		一 般 会 計 予 算	消 防 予 算
市 民 一人当たり	前年度	435,638	16,638
	本年度	439,189	17,136
一 世 帯 当 た り	前年度	1,045,741	35,714
	本年度	1,003,974	39,172

7 消防職員配置状況

(令和3年4月1日現在)

所 属	階 級		消 防 司 令 長			消 防 司 令			消 防 司 令 補		消 防 士 長		消 防 副 士 長		消 防 士	計
	職 名		消 防 次 長	参 事	消 防 署 長	消 防 副 署 長	課 長	主 幹	課 長 補 佐	係 長	業 務 主 任	業 務 主 任 事	主 事	主 事		
	消 防 監	消 防 長	消 防 次 長	参 事	消 防 署 長	消 防 副 署 長	課 長	主 幹	課 長 補 佐	係 長	業 務 主 任	業 務 主 任 事	主 事	主 事		
消 防 本 部			1													1
	消防総務課 <small>新規採用職員含む</small>						1		1	1 (1)				1	3	7 (1)
	航空隊派遣									1						1
	警 防 課			1			(1)		1	1 (1)	1					4 (2)
	予 防 課						1		1	2				2		6
	情報管制課				1		(1)		3	3		1		1	5	13 (1)
	小 計		1	1	1		2 (2)		6	8 (2)	1	1		4	8	32 (4)
消 防 署				1		(1)										1 (1)
	第一消防課	消 防 署					1		2	3 (2)	1	4		1	5	17 (2)
		南出張所								1 (1)		1		1	1	4 (1)
		西出張所								2				1	1	4
	第二消防課	消 防 署					1		2	3 (2)	1	3		1	5	16 (2)
		南出張所								1 (1)		1			2	4 (1)
		西出張所								2		1			1	4
	第三消防課	消 防 署					1		2	4 (1)	1	2	1	1	4	16 (1)
		南出張所								2				1	1	4
		西出張所								1 (1)		2			1	4 (1)
小 計			1		(1)	3		6	19 (8)	3	14	1	6	21	74 (9)	
計		1	2	1	(1)	5 (2)		12	27 (10)	4	15	1	10	29	106 (13)	

※ () 内は、兼務を示す。

8 消防職員資格取得状況

(令和3年4月1日現在)

種 別 \ 階 級	計	消 防 監	消防司令長	消防司令	消防司令補	消防士長	消防副士長	消 防 士
大 型 第 1 種	82	1	2	17	31	14	8	9
普 通 第 1 種	106	1	3	17	31	15	11	29
自 動 二 輪	41	1	2	9	16	4	4	5
特 殊 無 線 技 士	103	1	2	17	31	15	11	26
アマチュア無線	22		2	6	9	2		3
救 急 救 命 士	26	1	2	5	11	5		2
救急課程修了者	61			11	18	10	9	13
第一種衛生管理者	3			1	1	1		
小型船舶操縦士	41			5	21	8	5	2
潜 水 士	71			6	26	14	10	15
乙 種 第 4 類 危 険 物 取 扱 者	14			3	5	1	1	4
予 防 技 術 資 格 者 防 火 査 察 専 門 員	6			2	4			
予 防 技 術 資 格 者 消 防 設 備 等 専 門 員	2			1	1			
予 防 技 術 資 格 者 危 険 物 専 門 員	4			2	2			
玉 掛 け 技 能	95		1	17	31	15	11	20
小型移動式クレーン	68		1	17	27	11	6	6
アセチレン溶接士	5				3	1	1	

9 階級別・年齢別消防職員構成状況

(令和3年4月1日現在)

年齢	階級	計	消 防 士	消防副士長	消防士長	消防司令補	消防司令	消防司令長	消 防 監
計		106	29	13	12	31	17	3	1
20歳未満		2	2						
20歳		3	3						
21歳		1	1						
22歳		1	1						
23歳		2	2						
24歳		3	3						
25歳		3	3						
26歳		4	4						
27歳		7	4	3					
28歳		3	2	1					
29歳		2	1	1					
30歳		4	1	2	1				
31歳		6	1	3	2				
32歳		3		1	2				
33歳		4			4				
34歳		3	1		1	1			
35歳		5		1	1	3			
36歳		3		1	1	1			
37歳		6				6			
38歳		3				3			
39歳		6				6			
40歳		3				3			
41歳		5				5			
42歳		1				1			
43歳		1				1			
44歳		1					1		
45歳		5				1	4		
46歳		1					1		
47歳		0							
48歳		0							
49歳		5					5		
50歳		0							
51歳		4					4		
52歳		0							
53歳		1					1		
54歳		0							
55歳		0							
56歳		0							
57歳		3					1	1	1
58歳		1						1	
59歳		1						1	
60歳		0							

1 消防機械保有状況

(1) 本部・署

① 消防車両

	呼車名	車名	種別	年式	型別	級別	ポンプ型式	ポンプ製作
本部	連絡車	日産	バン	2009				
本部	連絡車	マツダ	軽乗用車	2004				
本部	連絡車	ダイハツ	軽乗用車	2017				
本部	査察1号車	スズキ	軽乗用車	2013				
署	連絡1号車	ホンダ	ワゴン車	2011				
署	指揮1号車	トヨタ	ワゴン車	2005				
署	指揮2号車	トヨタ	ワゴン車	2016				
署	1号車	日野	普通ポンプ車 (CAFS付)	2015	CD-I型	A-2	一段ポリユート	モリタ
署	2号車	日野	普通ポンプ車	2020	CD-I型	A-2	二段バランス タービン	モリタ
署	3号車	日野	化学車	2013	化学II型	A-2	二段タービン	モリタ
署	4号車	日野	普通ポンプ車	2003	CD-I型	A-2	二段タービン	モリタ
署	6号車	日野	梯子付大型 高所放水車	2000	30m級	A-2	二段タービン	モリタ
署	7号車	イスズ	普通ポンプ車	1997	CD-I型	A-1	二段タービン	吉谷
署	9号車	日野	大型化学車	2007	化学大I型	A-1	二段タービン	GM市原
署	救助1号車	日野	救助工作車	2016	救工II型			モリタ
署	救助2号車	イスズ	潜水救助車	2020				
署	救助3号車	イスズ	クレーン付 資機材搬送車	2015	3tトラック			
署	救急1号車	トヨタ	救急車	2010	高規格型	4WD		
署	救急5号車	日産	救急車	2014	高規格型	4WD		
署	救急6号車	トヨタ	救急車	2005	高規格型	4WS		
署	バイク1	ヤマハ	軽2輪	2005	250cc			
署	バイク2	ヤマハ	軽2輪	2005	250cc			

② 保有資器材

(ア) 放水器具

	品名	数量	備考	品名	数量	備考
ホ ー ス	40mm	52		フォグガン	3	
	50mm	149		無反動ノズル	9	
	65mm	147		可変ノズル	10	
	75mm	20		泡消火ノズル	8	
	背負い式ポンプ(手動式)	29		スムーズノズル	12	
	動力噴霧器	1		プロジェクトガン	2	
	クアドラフォグノズル	4				

(イ) 救助活動のための機械器具

品名	数量	備考	品名	数量	備考
かぎ付はしご	3		レシプロソー	1	マキタ製
三連はしご	5		送排風機	2	
金属製折りたたみはしご	2		耐熱服	6	
空気式救助マット	2	SL-35型 ソフトランディング	耐電手袋	13	
救命索発射銃	1	レスキューマックス	耐電衣	8	
救助用縛帯	9	簡易縛帯 ピタゴール等	耐電ズボン	8	
平担架	2		耐電長靴	8	
可搬ウインチ	3	TU-16	携帯警報器	9	
マンホール救助器具	2	ロールグリス アリゾナポーテックス	救命胴衣	44	
油圧ジャッキ	2	ポートパワー ラムシリンダー	水中投光器	2	
マット型空気ジャッキ	2	ズーム ウェーバー	救命浮環	11	
大型油圧スプレッダー	2	ウェーバー	救命ボート	1	アキレス
大型油圧切断機	2	ウェーバー	船外機	2	TOHATSU YAMAHA
ガス溶断器	2	アセチレン ペトロカッター	バスケット型担架	5	
エンジンカッター	2	ハスクバーナー	画像探索機	2	II型
チェーンソー	2	ハスクバーナー	熱画像直視装置	3	MSA製 Seek thermal
鉄線カッター	1		夜間暗視装置	1	
空気鋸	2		投光器	11	
コンクリート・鉄筋 切断用チェーンソー	2	STANLEY ハスクバーナー	携帯拡声器	14	
万能斧	9		携帯無線機	28	
ハンマー	8	4 kg	応急処置用セット	2	
携帯用コンクリート破壊器具	2	ストライカー	救助用降下機	2	
削岩機	2	マルゼン ヒルティ	吸引式ポータブル マルチガスモニター	4	GX-2003 GX-2012
ハンマードリル	2	HITACHI ヒルティ	都市型救助資機材	一式	
可燃性ガス測定器	2	GX-111 GX-8000	発電機	9	ホンダEM1500 EU9i 他
有毒ガス測定器	1	北川式	簡易呼吸器	3	
空気呼吸器	28		防塵マスク	11	
空気ボンベ	50		ディスクグラインダー	1	マキタ製
電動式コンビツール	2	ウェーバー オグラ	車両移動器具	4	ゴージャック
インパクトレンチ	1	マキタ製	スケッドストレッチャー	2	ハーフスケッド含む
インパクトドライバー	1	マキタ製	パーティカルストレッチャー	1	ファーノ

(ウ) 大規模災害用資機材

品名	数量	備考	品名	数量	備考
油圧救助器具 バケージルーカス	4	RSL-2	コンパネ合板910×1820	60	
画像探索機	1	II型	手箕(てみ)	154	
空気ジャッキミニマイティバック	3	Aセット	鎌	27	
エンジンカッター	5	ハスクバーナー×4 パートナー×1	柄鎌(えがま)	13	
チェーンソー	5	ハスクバーナー×4 エコ×1	鋸(のこ)	39	
電動ドリル	4	DH40SR 日立製	スコップ	147	
発電機	4	EU16i ホンダ製	ツルハシ	35	
投光器	5	MHN-175L	ハンマーツルハシ	10	
三脚	4	S-01	鍬(くわ)	15	
床スタンド	2	HN-ST	三つ又鍬	22	
コードリール	8	GE-30K ハヤタ製	掛矢(かけや)	57	
拡声器	6	TS-613L	ブルーシート	31	
携行缶20リットル用	6	GM-20R	ロープ	11	
携帯用コンクリート破壊器具	3	ストライカー	ジョレン(はぐち)	45	大・中
チェーンブロック	4	HH5010 ニッチ製	ジョレン(はぐち)	10	小
ボルトクリッパー	14	600mm	杭(鉄・パイプ)	490	
油圧ジャッキ	6	M-50 イーグルジャッキ製	一輪車	12	
トップマンとび	14		土のう(PP土のう・吸水性)	15,098	
カナテコバール	23	1200mm	斧	11	
ハンマー	46	4kg	腰鉈(こしなた)	6	

(エ) 潜水用資器材

品名	数量	備考	品名	数量	備考
潜水ポンベ	16	120型	浮標	2	
ウェットスーツ	12		アルファ旗	4	
ドライスーツ	8		マスク	13	
フードベスト	8		BCジャケット	12	
フード	14		ナイフ	8	
メッシュバック	10		ウェイト	75	1kg×30 2kg×45
シュノーケル	14		ウェーダー	4	
フィン	10		アングルウェイト	4	
ヘルメット	20		フローテーションカラー	1	
レギュレーター	12		ダイブトランシーバー	一式	
ウェイトベルト	19		潜水時計	4	
水中ライト	8		ダイブアラート	4	
ブーツ	16		ペリカンフロート	2	
水難用手袋	8		スロバック	4	

(オ) NBC災害対応資機材（緊急消防援助隊用貸与品含む）

品名	数量	備考	品名	数量	備考
個人線量計	27		放射能防護服	3	
γ線及びX線用線量率計	7		全面マスク	5	
表面汚染検査計	6		防毒マスク	32	
中性子用線量率計	1		化学防護服	1,074	レベルA×4 B×16・C×1,054
放射能測定器	2		除染剤噴霧器	4	

(カ) 医療救護所整備事業資機材

品名	数量	備考	品名	数量	備考
eドローリックコンビツール	1	SC250E	空気ジャッキミニマイティバック	1	Aセット
チェーンソー	1	ハスクバーナー	電動ハンマードリル	1	DH40SR
エンジンカッター	1	ハスクバーナー	バルーン投光器	1	LB43BH-2
ガス検知器	1	イグザム2000	携帯用コンクリート破壊器	1	ストライカー

(キ) 阿南市防災学習・災害活動車資器材

品 名	数 量	備 考	品 名	数 量	備 考
消 火 訓 練 機 器	1		軽可搬ポンプ台車	1	
天ぷら油火災実験装置	1		軽可搬ポンプ付属品	1	
訓 練 水 消 火 器	10		スタンドパイプセット	1	
消 火 訓 練 用 標 的	1		簡 易 水 槽	1	
エアーコンプレッサー	1		折 り 畳 み 梯 子	1	
煙 体 験 ハ ウ ス	1		消 火 器	1	
AEDトレーナーセット	2		A E D	1	
救 護 マ ッ ト	2		災害用救急パック応急セット	1	
救 急 毛 布	2		台 車	1	
携 帯 拡 声 器	2		担 架	1	
シアタープロジェクター本体	1		牽 引 ワ イ ヤ ー	1	
折 畳 テ ー ブ ル	1		シ ャ ッ ク ル	2	
発 電 機	1	IEG900M-Y	バ ル ーン 投 光 器	1	
コ ー ド リ ール	1		救 助 工 具 セ ッ ト	1	
D V D ソ フ ト	2		電 動 油 圧 救 助 器 具	1	
オ イ ル パ ン	1		チ ェ ー ン ソ ー	1	
ノ ー ト パ ソ コ ン	1		エ ン ジ ン カ ッ タ ー	1	

(ク) その他

品 名	数 量	備 考
たん白泡消火薬剤	2,000 ㍓	大型化学車 (2,000 ㍓)
水性膜泡消火薬剤	820 ㍓	化学車 (500 ㍓) 危険物庫 (320 ㍓)
ミラクルフォームα+	100 ㍓	普通ポンプ車 (20 ㍓×2) 化学車 (20 ㍓×3)
オイルフェンス	2	20m×2
エアーテント	1	緊急消防援助隊貸与品
応急救護所用テント	4	ミスタークイック
A E D	1	庁舎玄関風除室に設置

(2) 南出張所

① 消防車両

呼車名	車名	種別	年式	型別	級別	ポンプ型式	ポンプ製作
10号車	日野	泡原液搬送車	2008	4,000ℓ型			モリタ
31号車	日野	普通ポンプ車	2020	CD-I型	A-2	インリューサー 付一段	モリタ
32号車	三菱	多目的搬送車	2019				
33号車	マツダ	資機材搬送車	2000				
救急3号車	日産	救急車	2019	高規格型	4WD		

② 保有資器材

(ア) 放水器具

品名	数量	備考	品名	数量	備考
ホース	40 mm	25	小型ポンプ	1	B-3級
	50 mm	52	スムーズノズル	2	
	65 mm	63	可変ノズル	6	
背負い式ポンプ(手動式)	10		無反動ノズル	1	

(イ) 救助活動のための機械器具

品名	数量	備考	品名	数量	備考
二連はしご	1		携帯拡声器	3	
吸引式ポータブルマルチガスモニター	1	GX-2012	携帯無線機	5	
ハンマー	1	4 kg	化学防護服	4	
斧	1		耐電手袋	4	
万能斧	2		発電機	1	HONDA EU9i
トップマンとび	2		メッシュ担架	1	
空気呼吸器	4		救命胴衣	8	
空気ボンベ	4		救命ボート	1	
投光器	1	NOMAD	マスク	2	
電動式コンビツール	1	Ogura BC-3000BL	フィン	2	
マット型空気ジャッキ	1	VETTER	シュノーケル	2	
ボルトクリッパー	1		ブーツ	2	
携帯警報器	4				

(ウ) その他

品名	数量	備考
たん白泡消火薬剤	4,200ℓ	泡原液搬送車(4,200ℓ)
ライト水槽	1	1,000ℓ
AED	1	
耐熱服	1	

(3) 西出張所

① 消防車両

呼車名	車名	種別	年式	型別	級別	ポンプ型式	ポンプ製作
21号車	日野	普通ポンプ車	2005	CD-I型	A-2	二段タービン	小川
22号車	日野	水槽付ポンプ車	2005	水1-A型	A-2	二段タービン	モリタ
救急2号車	日産	救急車	2017	高規格型	4WD		
ボートトレーラー	スポーツパル	ボート搬送車	2005				

② 保有資器材

(ア) 放水器具

品名	数量	備考	品名	数量	備考
ホース	40 mm	42	可変ノズル	4	
	50 mm	81	泡消火ノズル	1	
	65 mm	62	ラインプロポーションナー	1	
背負い式ポンプ(手動式)	9	ジェンフォ	クアドラフオグノズル	2	
無反動ノズル	5				

(イ) 救助活動のための機械器具

品名	数量	備考	品名	数量	備考
三連はしご	1	ステンレス	携帯拡声器	3	
二連はしご	1	アルミ	携帯無線機	4	
空気呼吸器	6		発電機	1	ホンダEU9i
空気ポンベ	6		マスク	2	
救命胴衣	14		フィン	2	
吸引式ポータブルマルチガスモニター	1	GX-2003	シュノーケル	2	
救命ボート	1	アキレス	ブーツ	2	
船外機	1	30馬力	トップマンとび	6	
バスケット型担架	1		ハンマー	2	4 kg
救命浮環	4		万能斧	2	
投光器	1				

(ウ) その他

品名	数量	備考
ライト水槽	1	500ℓ
界面活性剤	120ℓ	スーパーフォーム (20ℓ×6缶)
A E D	1	

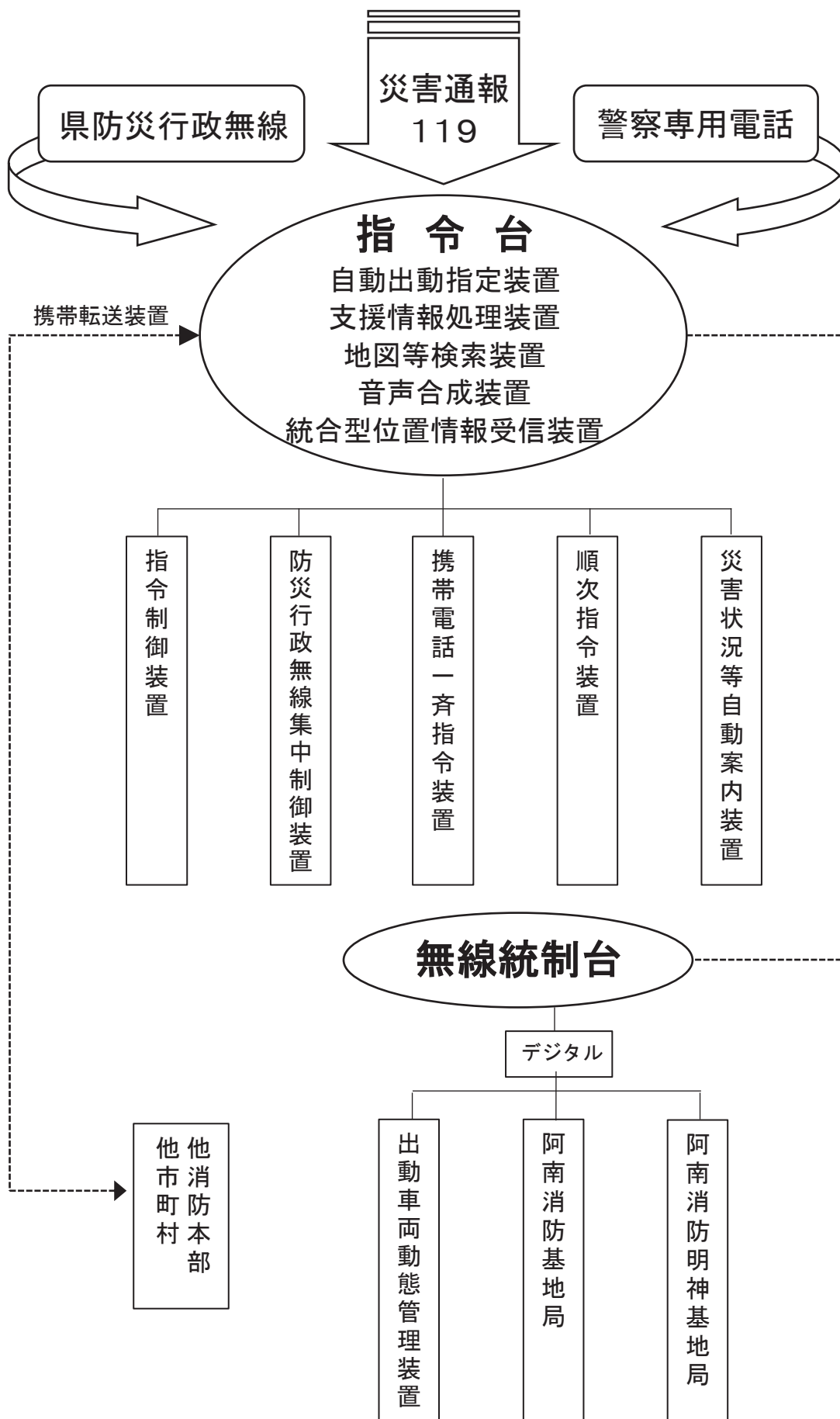
2 公設消防水利状況

区分 地区	計	消 火 栓	防 火 水 槽						防 火 井 戸	
			小 計	100 m ³ 以 上	60 m ³ 以 上 100 m ³ 未 満	40 m ³ 以 上 60 m ³ 未 満	20 m ³ 以 上 40 m ³ 未 満	20 m ³ 未 満	井 戸	打 抜 井 戸
計	2,227	1,726	377	2	1	150	223	1	111	13
富 岡	315	272	31	1		16	14		7	5
中野島	137	101	21			14	7		10	5
宝 田	69	60	6			5	1		3	
長 生	111	86	21			7	14		4	
大 野	90	73	15			4	11		2	
加茂谷	85	52	33			1	31	1		
見能林	261	234	24			5	19		3	
橘	81	70	11	1	1	6	3			
桑 野	102	67	30			2	28		2	3
新 野	101	65	36			3	33			
福 井	97	72	20			6	14		5	
椿	70	62	8				8			
那賀川	389	281	59			22	37		49	
羽ノ浦	319	231	62			59	3		26	

3 口径別公設消火栓状況

地区	口径											
	計	75 mm	100 mm	125 mm	150 mm	200 mm	250 mm	300 mm	400 mm	450 mm	500 mm	600 mm
計	1,726	377	549	2	482	195	58	38	1	8	15	1
富岡	272	35	67		103	54	8	3		1		1
中野島	101	29	39		32	1						
宝田	60	10	18		15	14		2		1		
長生	86	17	41		9	12		2		2	3	
大野	73	27	18		10	1	13			4		
加茂谷	52	15	24		11	2						
見能林	234	36	72		81	37		6			2	
橘	70	9	18		27	7		9				
桑野	67	11	23		8	10	13				2	
新野	65	10	26		17	10	2					
福井	72	18	29		9	10		6				
椿	62	12	10		25	5	10					
那賀川	281	92	94		54	22	5	6			8	
羽ノ浦	231	56	70	2	81	10	7	4	1			

4 119番通報伝達系統図（平成26年度消防救急デジタル無線整備）



5 無線局設置状況

デジタル無線局	基地局	2
	車載型移動局	23
	可搬型移動局	2
	卓上型固定移動局	12
	携帯型移動局	36
アナログ無線局	可搬型（車載型）移動局	4

6 覚知別着信状況（全着信件数=5,128件）

覚知種別	受信状況	件数
119 (火災報知電話)	固定電話（NTT加入電話）からの119通報	739
	固定電話（NTT加入電話を除く）からの119通報	689
	携帯電話からの119通報（転送、転受を含む）	1,427
	他市町村への転送 計 59 件 他市町村からの転受 計 52 件	
加入電話	固定、携帯電話からの区分なし	177
警察電話	警察電話による入電	32
駆け付け通報	消防機関への駆け付け	38
事後聞知	災害後に覚知	3
その他	上記の覚知方法以外により覚知	47
災害通報以外	問合せ、間違い、いたずら、テスト等	1,976

7 口頭指導実施状況

	1月	2月	3月	4月	5月	6月	7月	8月	9月	10月	11月	12月	合計
心肺蘇生法	1	2	0	4	4	0	0	3	3	0	1	3	21
気道異物除去法	0	0	0	0	0	1	1	1	1	1	0	0	5
止血法	2	0	0	2	1	1	3	3	0	3	2	0	17
熱傷手当	0	0	0	0	0	0	0	0	0	0	0	0	0
指趾切断手当	0	0	0	0	0	0	0	0	0	0	0	0	0
その他の応急手当	0	0	0	0	0	0	0	1	0	1	0	0	2
合計	3	2	0	6	5	2	4	8	4	5	3	3	45

8 消防テレホンガイド利用状況 ☎ 0884-22-9999

☆ 火災や各種災害の情報提供及び救急指定病院の案内

	1月	2月	3月	4月	5月	6月	7月	8月	9月	10月	11月	12月	合計
回数	1,422	726	1,691	1,913	1,975	1,123	981	1,539	884	1,863	1,936	1,917	17,970

9 徳島県広域消防相互応援協定における応援種別及び応援消防(局)本部

応援種別	応援消防(局)本部
ブロック内広域応援	小松島市消防本部、海部消防組合消防本部、那賀町消防本部
県内広域応援	小松島市消防本部、海部消防組合消防本部、那賀町消防本部 徳島市消防局、鳴門市消防本部、板野東部消防組合消防本部 板野西部消防組合消防本部、名西消防組合消防本部 美馬西部消防組合消防本部、徳島中央広域連合消防本部 美馬市消防本部、みよし広域連合消防本部
その他の広域応援	協定区域内において消防機関相互の境界付近で発生した火災又は救急・救助事案等及び轄外の区域において、遭遇した火災、又は救急・救助事案等に対する応援する消防(局)本部、又は特殊な消防力を必要とする場合に応援要請をする消防(局)本部

10 緊急消防援助隊の登録及び保有後方支援資機材

(1) 登録隊

登録隊種別	登録車両	登録隊数	登録人員
県大隊指揮隊	指揮車	1隊	4名
消火小隊	消防ポンプ自動車	1隊	4名
救助小隊	救助工作車	1隊	5名
救急小隊	高規格救急車	2隊	6名
大規模危険物火災等対応小隊	大型化学車・大型高所放水車・泡原液搬送車	3隊	10名

(2) 保有後方支援資機材

品名	数量	品名	数量	品名	数量
資材コンテナ	2	簡易ベッド	8	発電機	1
宿営用エアートtent	1	エアーマット	8	発電機用燃料携行缶	2
スポットクーラー	1	折りたたみトイレ	1	コードリール	1
暖房機	1	トイレtent	1	折りたたみ式リアカー	1
寝袋	8	トイレ処理セット	1		

1 防火対象物一覧表

防火対象物の別 (令別表)			
合計			2,332
(1)	イ	劇場、映画館、演芸場又は観覧場	2
	ロ	公会堂又は集会場	76
(2)	イ	キャバレー、カフェー、ナイトクラブ等	0
	ロ	遊技場又はダンスホール	4
	ハ	性風俗関連特殊営業を営む店舗等	0
	ニ	カラオケボックス等	0
(3)	イ	待合、料理店等	0
	ロ	飲食店	42
(4)		百貨店、マーケット等	146
(5)	イ	旅館、ホテル又は宿泊所	65
	ロ	寄宿舎、下宿又は共同住宅	348
(6)	イ	病院、診療所	69
	ロ	特別養護老人ホーム、障害者支援施設等	23
	ハ	老人デイサービスセンター、軽費老人ホーム、保育所等	67
	ニ	幼稚園、支援学校	11
(7)		小中高等学校、大学、各種学校	130
(8)		図書館、博物館、美術館等	6
(9)	イ	蒸気浴場、熱気浴場等の公衆浴場	0
	ロ	イに掲げる公衆浴場以外の公衆浴場	4
(10)		車両の停車場、船舶又は航空機の発着場	2
(11)		神社、寺院、教会等	39
(12)	イ	工場又は作業場	481
	ロ	映画スタジオ又はテレビスタジオ	0
(13)	イ	自動車車庫又は駐車場	9
	ロ	飛行機又は回転翼航空機の格納庫	0
(14)		倉庫	218
(15)		前各項に該当しない事業場	303
(16)	イ	(1)～(4)、(5) イ、(6)、(9) イが存する複合用途防火対象物	214
	ロ	上記以外の複合用途防火対象物	73
(16の2)		地下街	0
(16の3)		建築物の地階で連続して地下道に面して設けられたもの	0
(17)		重要文化財、重要民族資料、史跡等建造物	0
(18)		延長50メートル以上のアーケード	0
(19)		市、町、村長の指定する山林	0
(20)		総務省令で定める舟車 (施行規則第5条)	0

2 地区別 4 階以上の建築物の状況

地区別 \ 階	計	4	5	6	7	8	9	10
計	218	128	50	21	8	4	4	3
富岡	70	37	12	11	5		3	2
中野島	20	8	3	4	2	3		
宝田	9	7		2				
長生	6	5	1					
大野	0							
加茂谷	1	1						
見能林	31	23	6	1	1			
橘	25	11	10	1		1	1	1
桑野	3	2		1				
新野	3	1	2					
福井	2	1	1					
椿	1	1						
那賀川	16	11	5					
羽ノ浦	31	20	10	1				

3 用途別 4 階以上の建築物の状況

用途別 \ 階	計	4	5	6	7	8	9	10
計	218	128	50	21	8	4	4	3
集 会 場	4	3	1					
料 理 店	0							
百貨店・店舗	3	1	2					
旅館・ホテル	14	2	4	4	2		1	1
共同住宅	86	56	18	5	2		3	2
病院・診療所	9	4	2	2	1			
社会福祉施設	8	6	2					
学校・各種学校	16	16						
工場・作業場	28	10	6	8	1	3		
倉 庫	1	1						
事 務 所	28	17	9		2			
複 合 用 途	21	12	6	2		1		

4 用途別建築同意件数

用途別 \ 月別	計	1	2	3	4	5	6	7	8	9	10	11	12
計	98	7	11	15	4	5	9	9	6	12	5	4	11
専用住宅	9	1		4		1	1		1	1			
併用住宅	2		1	1									
農業用倉庫	8	2			1	1				2		1	1
観覧場・公会堂・集会場	4	1	1		2								
遊技場	0												
料理店・飲食店	0												
百貨店・マーケット・店舗	8	1	1	1			1			2		1	1
旅館・ホテル	0												
寄宿舍・共同住宅	2			1						1			
病院・診療所	4		1	1				1				1	
特別養護・デイ施設等	2										1		1
幼稚園等	0												
各種学校	2		2										
図書館	0												
公衆浴場	0												
神社・寺院	3					1			1		1		
工場・作業場	10		1	1		1	2	2		2			1
車庫・駐車場	0												
倉庫	14	1	2	1		1	2	1	2		1	1	2
事務所等	19		2	2	1		1	5		2	2		4
複合用途	3						1		1				1
その他	8	1		3			1		1	2			

5 火災予防条例に関する届出状況

月別 \ 区分	道路工事届	煙火使用届	火災とまぎらわしい届出
計	156	127	134
1 月	20	0	14
2 月	10	9	18
3 月	7	3	8
4 月	8	2	6
5 月	8	4	5
6 月	18	5	6
7 月	14	14	9
8 月	10	23	12
9 月	25	38	5
10 月	16	13	18
11 月	10	8	19
12 月	10	8	14

6 防火・防災管理状況

単位：事業所

用途別		区分	防火管理者を 要する対象物	防火管理者 選任	消防計画届出数	訓練実施数
合計			426	356	352	264
(1)	イ	劇場等	2	2	2	
	ロ	集会場等	25	21	21	7
(2)	イ	キャバレー等				
	ロ	遊技場等	4	4	4	6
	ハ	性風俗・特殊営業等				
	ニ	カラオケボックス等				
(3)	イ	料理店等				
	ロ	飲食店	30	21	20	5
(4)		百貨店・店舗等	50	45	45	44
(5)	イ	ホテル等	36	35	32	13
	ロ	共同住宅	43	25	25	12
(6)	イ	病院等	13	10	10	16
	ロ	特別養護老人ホーム等	23	23	23	26
	ハ	老人デイサービスセンター等	49	49	49	89
	ニ	幼稚園等	10	10	10	3
(7)		学校等	33	33	33	
(8)		図書館等	4	4	4	
(9)	イ	蒸気浴場等				
	ロ	公衆浴場等	2	2	2	
(10)		停車場等				
(11)		神社等	5	3	3	1
(12)	イ	工場等	17(4)	14(4)	14(4)	2
	ロ	テレビスタジオ				
(13)	イ	駐車場等				
	ロ	格納庫等				
(14)		倉庫				
(15)		その他の事業場	30(4)	30(4)	30(4)	6
(16)	イ	特定複合	49	25	25	34
	ロ	その他の複合	1			
(16の2)		地下街				
(17)		文化財等				
(18)		アーケード				

() 内の数字は防火管理を要する対象物の内、防災管理を要し防災管理者の選任が必要な対象物数

7 地区別危険物施設状況

製造所等の別 地区別	計	製 造 所	貯 蔵 所							取 扱 所			
			屋 内 貯 蔵 所	屋 外 タンク 貯蔵所	屋 内 タンク 貯蔵所	地 下 タンク 貯蔵所	簡 易 タンク 貯蔵所	移 動 タンク 貯蔵所	屋 外 貯 蔵 所	給 油 取 扱 所	販 売 取 扱 所	移 送 取 扱 所	一 般 取 扱 所
計	338	1	27	69	15	58	1	21	4	64	2	2	74
富 岡	79		8	18	2	14		3	2	11	1		20
中 野 島	22		4		6	1				2			9
宝 田	14		3			7				2			2
長 生	13		1	2	1	1		1		4			3
大 野	5			1		1				2			1
加 茂 谷	10					4				4			2
見 能 林	60	1	3	22	1	7		4	1	7	1		13
橘	57		4	21	2	4		3	1	7		2	13
桑 野	18			2		3		5		5			3
新 野	10		1			4				3			2
福 井	9			1	1	2		1		4			
椿	5			2				1		2			
那 賀 川	29		2		1	8		4		8			6
羽 ノ 浦	7		1		1	2				3			

8 類別危険物施設状況

製造所等の別 類別	計	製 造 所	貯 蔵 所							取 扱 所			
			屋 内 貯 蔵 所	屋 外 タンク 貯蔵所	屋 内 タンク 貯蔵所	地 下 タンク 貯蔵所	簡 易 タンク 貯蔵所	移 動 タンク 貯蔵所	屋 外 貯 蔵 所	給 油 取 扱 所	販 売 取 扱 所	移 送 取 扱 所	一 般 取 扱 所
計	338	1	27	69	15	58	1	21	4	64	2	2	74
第 1 類	1		1										
第 2 類	1								1				
第 3 類	3		2										1
第 4 類	325	1	21	67	15	58	1	21	3	64	2	2	70
第 5 類	1		1										
第 6 類	2			2									
混 在	5		2										3

9 数量別危険物施設状況

製造所等の別 倍数別	計	製 造 所	貯 蔵 所							取 扱 所			
			屋 内 貯 蔵 所	屋 外 タンク 貯蔵所	屋 内 タンク 貯蔵所	地 下 タンク 貯蔵所	簡 易 タンク 貯蔵所	移 動 タンク 貯蔵所	屋 外 貯 蔵 所	給 油 取 扱 所	販 売 取 扱 所	移 送 取 扱 所	一 般 取 扱 所
計	338	1	27	69	15	58	1	21	4	64	2	2	74
5 倍 以 下	100		11	7	6	29	1	20		4			22
5 倍を超え10倍以下	59		6	6	2	13			3	10			19
10 " 50 "	79		5	16	7	14		1		15	2		19
50 " 100 "	34		1	16						10			7
100 " 150 "	10		1							8			1
150 " 200 "	14			3		1			1	9			
200 " 1,000 "	19	1	2	4		1				8		1	2
1,000 " 5,000 "	14		1	12									1
5,000 " 10,000 "	1												1
10,000倍を超えるもの	8			5								1	2

10 危険物関係事務処理状況

製造所等の別 許可等の別		計	製 造 所	貯 蔵 所						取 扱 所				
				屋 内 貯 蔵 所	屋 外 タンク 貯蔵所	屋 内 タンク 貯蔵所	地 下 タンク 貯蔵所	簡 易 タンク 貯蔵所	移 動 タンク 貯蔵所	屋 外 貯 蔵 所	給 油 取 扱 所	販 売 取 扱 所	移 送 取 扱 所	一 般 取 扱 所
計		91	6	5	9	0	6	0	12	0	22	0	0	31
許 可	設 置	5		1	2		1							1
	変 更	24	2	1	1		1		2		7			10
完 成 検 査	設 置	5			2		2							1
	変 更	24	2	1	3		1		2		8			7
タンク 検査	水 圧 (告示含む)	1									1			
	水 張	0												
仮 使 用		22	2	1			1		2		6			10
廃 止		10		1	1				6					2

仮貯蔵・仮取扱	6
---------	---