

総務関係



1 阿南市消防本部の沿革

阿南市消防本部は、平成の合併により平成18年3月20日に阿南消防組合から名称を変更し新しく発足した。

旧消防組合は、地方自治法第284条の規定により阿南市、那賀川町、羽ノ浦町が規約を定め、消防組織法第9条及び消防法第2条第9項の規定にかかる事務を共同処理するため、徳島県知事の許可を得、昭和50年4月1日発足した一部事務組合であった。（特別地方公共団体）

共同処理することとされる消防本部、消防署の事務については、昭和40年発足の阿南市単独の消防本部、消防署をそれぞれ引き継ぎ、那賀川町、羽ノ浦町の常備消防部門を加え、業務を開始したものである。

組合には議会が置かれ、議員13人（阿南市7人、那賀川町3人、羽ノ浦町3人）が、それぞれ関係市町の議会で選挙され選出された。

執行機関には管理者、副管理者、収入役が置かれ、管理者の選任は、組合議会において、関係市町の長の中から選ばれ、発足以来、阿南市長が選ばれている。

副管理者は管理者以外の市町の長と管理者の属する市町の助役が当たることになり、これも発足以来、那賀川町長と羽ノ浦町長と阿南市助役がその任に当たっていた。

合併後、阿南市の組織に加わり、従来から行っていた業務のうえに消防団事務（合併後、阿南市消防団・那賀川町消防団・羽ノ浦町消防団の3団が阿南市消防団となる）等が加わり、阿南市単独の消防本部、消防署として業務を行っている。

昭和40年 1月 7日 昭和39年2月阿南市が政令指定により、阿南市富岡町トノ町28-14に
消防本部を設置

昭和40年 3月 1日 阿南市富岡町トノ町28-14に消防署設置

昭和43年 3月 阿南市消防本部・消防署を阿南市富岡町トノ町28-14から阿南市富岡町
トノ町12-3に移転

昭和43年 3月 消防署に救急車配置、救急業務開始

昭和46年 7月 3日 自治省より徳島県南部地区広域市町村圏として承認される

昭和46年 8月27日 南部広域圏事務局発足

昭和47年 3月 9日 自治省へ南部広域圏事業計画を提出する

昭和48年10月27日 那賀川町、羽ノ浦町が既設の阿南市と共に組合方式による常備消防体制に
すべく政令指定希望市町村として調査票を提出する

昭和49年 4月17日 自治省告示第80号により消防本部及び消防署を置かなければならない市町村を定める政令により、那賀川町・羽ノ浦町が指定される

昭和49年 9月 1日 那賀川町・羽ノ浦町救急委託業務開始

昭和50年 3月22日 徳島県知事に阿南消防組合設立について許可申請書を提出する

昭和50年 4月 1日 徳島県知事より阿南消防組合設立について徳島県指令地第201号により許可される

昭和50年 4月 1日 阿南消防組合発足

昭和51年 7月14日 阿南地区が石油コンビナート等特別防災区域に指定される

昭和52年 4月 1日 大型高所放水車（30m級梯子付）配備

昭和56年 4月 1日 阿南消防組合消防署北出張所業務開始

昭和57年10月 1日 阿南消防組合消防署南出張所業務開始

昭和58年 3月 7日 大型化学消防ポンプ車、泡原液搬送車配備、3点セット運用開始

平成 2年 4月 1日 消防緊急通信指令システム運用開始

平成10年 4月 1日 阿南消防組合消防署南出張所救急車配備

平成11年 3月10日 救助工作車（Ⅱ型）配備

平成11年 7月 1日 高規格救急車運用開始（消防署）

平成13年 6月25日 消防庁舎建設工事着手

平成13年 6月26日 避難地及びヘリポート整備工事着手

平成14年 4月 1日 高規格救急車運用開始（消防署南出張所）

平成15年 2月28日 消防緊急通信指令システム更新

平成15年 4月 1日 阿南消防組合消防署北出張所廃止

平成15年 4月 1日 阿南消防組合消防庁舎を移転、阿南市辰己町1番地33で業務開始

平成17年 3月17日 阿南消防組合消防署西出張所建設工事着手

平成17年11月 1日 阿南消防組合消防署西出張所業務開始

平成18年 3月20日 合併により阿南市消防本部、阿南市消防署に名称変更

平成21年 4月 1日 水難救助潜水隊発足

平成25年 8月 9日 消防救急無線デジタル化工事着手

平成27年 3月20日 消防救急デジタル無線運用開始

平成27年12月 1日 資機材搬送車更新

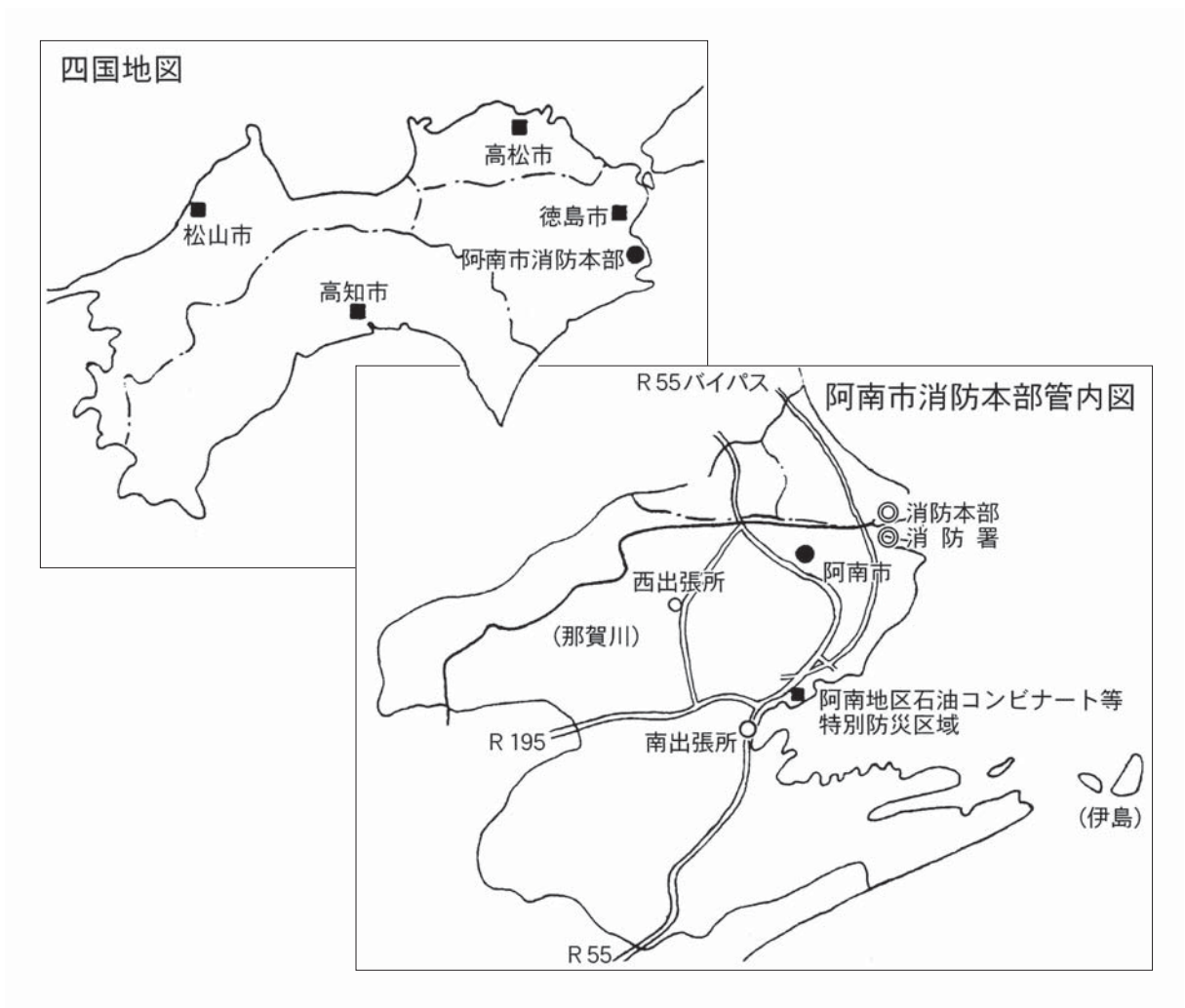
平成29年 1月31日 救助工作車（Ⅱ型）更新

2 位置及び地勢

阿南市は、徳島市の南方約25kmの地点にあり徳島県海岸線の中心部に位置し、東は風光明媚な紀伊水道に接し、北は小松島市、西は那賀郡、南は海部郡と接し、国定公園室戸阿南海岸の起点をなしている。

地勢は那賀川平野を中心とし、東は紀伊水道に、南は太平洋を望み、西は太竜寺山・鶴林寺山によって四国山系に連なり、北は那賀川を中心に小松島市に接している。

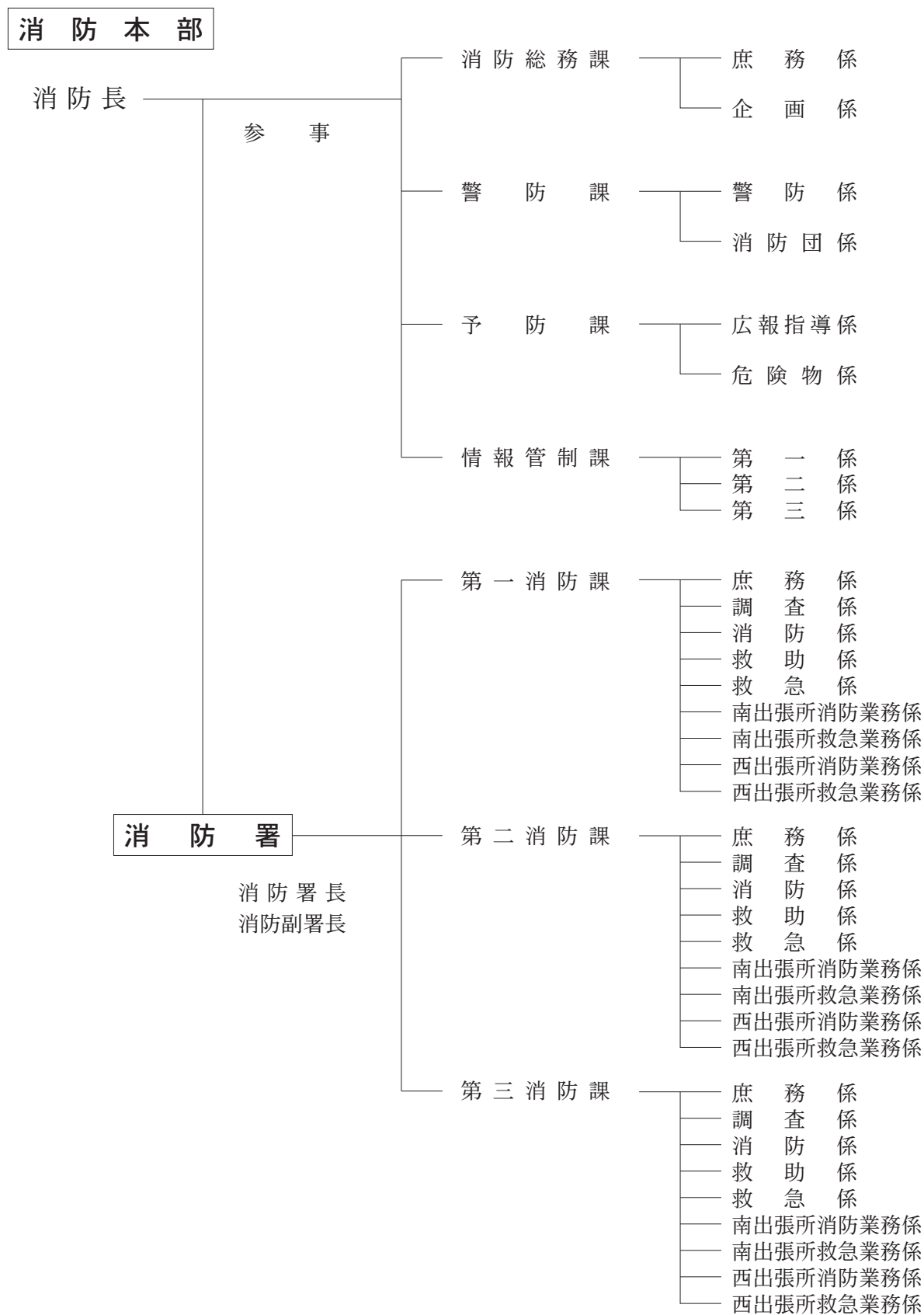
消防庁舎位置 東経 134° 40′ 48″ 北緯 33° 56′ 04″



3 消 防 組 織 (消防団組織別掲)

(令和2年4月1日現在)

消防吏員 106名



4 事務分掌

消防本部

1. 消防総務課

- (1) 公印の管理に関する事。
- (2) 文書の收受及び発送に関する事。
- (3) 組織、企画及び人事に関する事。
- (4) 条例、規則、規程等の制定及び改廃に関する事。
- (5) 予算及び決算に関する事。
- (6) 儀式及び消防表彰に関する事。
- (7) 職員の給与、研修、安全衛生管理及び福利厚生に関する事。
- (8) 職員の公務災害補償に関する事。
- (9) 職員の服務その他勤務条件に関する事。
- (10) 給貸与品の調達支給に関する事。
- (11) 消防職員委員会に関する事。
- (12) 財産の取得及び処分の手続き並びに管理に関する事。
- (13) 消防の用に供する施設及び設備の営繕管理並びに物品の購入に関する事。
- (14) ホームページ及び消防統計に関する事。
- (15) 消防手数料の徴収に関する事。
- (16) 阿南市情報公開条例(平成12年阿南市条例第37号)及び阿南市個人情報保護条例(平成27年阿南市条例第18号)に定める事務に関する事。
- (17) その他主管の課が明らかでない事務の調整に関する事。

2. 警防課

- (1) 消防計画に関する事。
- (2) 警防本部に関する事。
- (3) 緊急消防援助隊、消防相互応援協定等に関する事。
- (4) 都市計画法(昭和43年法律第100号)による開発行為に関する事。
- (5) 関係諸機関との連絡調整に関する事。
- (6) 消防団の組織及び施設の整備に関する事。
- (7) 消防団員の教養訓練、安全教育等に関する事。
- (8) 消防団員の福利厚生及び公務災害補償に関する事。
- (9) その他消防の任務に関する事。

3. 予防課

- (1) 火災予防思想の普及に関する事。
- (2) 防火対象物の火災予防、訓練等に関する事。
- (3) 消防用設備等の届出及び検査等に関する事。
- (4) 危険物の許認可、届出及び検査等に関する事。
- (5) 石油コンビナート等災害防止法(昭和50年法律第84号)に基づく特別防災区域に関する事。

- (6) 防火対象物及び危険物施設等並びに石油コンビナート等災害防止法に基づく特定事業所の査察に関する事。
- (7) 防火対象物及び危険物施設等の火災予防の違反処理に関する事。
- (8) 建築許可等についての消防同意に関する事。
- (9) 住宅用防災機器の設置及び維持に関する事。
- (10) その他火災の予防に関する事。

4. 情報管制課

- (1) 災害通報の受信、受付に関する事。
- (2) 災害出動の指令及び連絡調整に関する事。
- (3) 災害及び気象等の広報に関する事。
- (4) 通信の記録及び保管に関する事。
- (5) 通信関係の統計に関する事。
- (6) 災害応援に関する事。
- (7) 消防防災ヘリコプター及びドクターヘリ並びにドクターカーの要請に関する事。
- (8) 通信機器の運用、管理、点検及び保全に関する事。
- (9) 通信関係の物品調達に関する事。
- (10) その他通信の業務に関する事。

消 防 署

- (1) 職員の願届及び資格取得に関する事。
- (2) 警防計画の作成及び消防隊の編成に関する事。
- (3) 条例、規則、規程等に関する事。
- (4) 職員の手当に関する事。
- (5) 文書に関する事。
- (6) 物品の調達及び機械器具の点検保全に関する事。
- (7) 消防、救急及び救助業務に関する事。
- (8) 火災、救急及び救助統計に関する事。
- (9) 緊急消防援助隊、消防相互応援等に関する事。
- (10) 消防訓練及び諸団体への訓練指導に関する事。
- (11) 警防査察に関する事。
- (12) 火災予防及び応急手当の思想普及に関する事。
- (13) 消防広報に関する事。
- (14) 火災原因及び損害の調査並びに証明に関する事。
- (15) 地水利の調査及び保全に関する事。
- (16) 出張所の業務に関して必要な事。
- (17) 指令員の補助及び受付業務に関する事。
- (18) その他消防署の業務に関して必要な事。

5 市 勢

(令和2年4月1日現在)

区 分	面 積 (km ²)	人 口 (人)	世 帯 数 (世帯)
阿 南 市	279.25	72,193	31,051

6 阿南市予算と消防予算

1. 市予算との比較

(単位：千円)

	一般会計予算 (当初)	消防予算 (当初) (消防費の内防災費除く)	比 率 (%)
前年度	32,350,000	1,104,805	3.42
本年度	31,450,000	1,201,130	3.82

2. 消防予算の概要

(単位：千円)

	消防予算 (A)	内 訳					
		常備消防費 (B)	B/A×100 (%)	非常備消防費 (C)	C/A×100 (%)	消防施設費等 (D)	D/A×100 (%)
前年度	1,104,805	924,288	83.66	116,233	10.52	63,119	5.71
本年度	1,201,130	909,085	75.69	119,201	9.92	43,447	3.62

3. 人口・世帯に対する予算

(単位：円)

		一般会計予算	消防予算
市 民 一人当たり	前年度	442,345	15,107
	本年度	435,638	16,638
一 世 帯 当 た り	前年度	1,045,741	35,714
	本年度	1,012,850	38,682

7 消防職員配置状況

(令和2年4月1日現在)

所 属	階 級 職 名	消 防 監	消 防 司 令 長		消 防 司 令			消 防 司 令 補		消 防 士 長		消 防 副 士 長	消 防 士	計		
		消 防 長	参 事	消 防 署 長	消 防 副 署 長	課 長	主 幹	課 長 補 佐	係 長	業 務 主 任	業 務 主 任	主 事	主 事			
消 防 本 部		1												1		
	消防総務課 <small>新規採用職員含む</small>					1		1	2				2	6		
	航空隊派遣								1					1		
	警 防 課		1			(1)		1	1 (1)	1				4 (2)		
	予 防 課					1	1	1	1 (1)	1			1	6 (1)		
	情報管制課					1		2	3		1		2	3	12	
	小 計	1	1			3 (1)	1	5	8 (2)	2	1		2	6	30 (3)	
消 防 署				1	1									2		
	第一消防課	消 防 署				(1)		1	4 (1)	2	3		1	5	17 (2)	
		南出張所							1	(1)		1		1	4 (1)	
		西出張所								2				2	4	
	第二消防課	消 防 署					1		1	4 (1)	2	3		2	4	17 (2)
		南出張所							1	1 (1)			1	1	4	
		西出張所							1	(2)		1		2	4 (2)	
	第三消防課	消 防 署					1		1	4 (1)	1	2	1		7	16 (1)
		南出張所								2			2		4	
		西出張所							1	(2)		1		2	4 (2)	
小 計			1	1	2 (1)		7	17 (9)	5	11	1	7	24	76 (10)		
計	1	1	1	1	5 (2)	1	12	25 (11)	7	12	1	9	30	106 (13)		

※ () 内は、兼務を示す。

8 消防職員資格取得状況

(令和2年4月1日現在)

種 別 \ 階 級	計	消 防 監	消防司令長	消防司令	消防司令補	消防士長	消防副士長	消 防 士
大 型 第 1 種	81		3	18	32	12	7	9
普 通 第 1 種	106	1	3	18	32	13	9	30
自 動 二 輪	42		3	9	16	5	2	7
特 殊 無 線 技 士	104	1	3	18	32	13	9	28
ア マ チ ュ ア 無 線	26	1	2	8	9	2		4
救 急 救 命 士	25		3	5	12	3		2
救 急 課 程 修 了 者	74			12	20	10	9	23
第 一 種 衛 生 管 理 者	3			1	1	1		
小 型 船 舶 操 縦 士	43	1	2	6	21	8	4	1
潜 水 士	72			5	27	13	8	19
乙 種 第 4 類 危 険 物 取 扱 者	14			3	5	1		5
予 防 技 術 資 格 者 防 火 査 察 専 門 員	6			3	3			
予 防 技 術 資 格 者 消 防 設 備 等 専 門 員	2			2				
予 防 技 術 資 格 者 危 険 物 専 門 員	4			2	2			
玉 掛 け 技 能	91		1	18	32	13	7	20
小 型 移 動 式 クレーン	67		1	18	28	9	6	5
アセチレン溶接士	4				3	1		

9 階級別・年齢別消防職員構成状況

(令和2年4月1日現在)

階級 年齢	計	消 防 士	消防副士長	消防士長	消防司令補	消防司令	消防司令長	消 防 監
計	106	30	9	13	32	18	3	1
20歳未満	3	3						
20歳	1	1						
21歳	1	1						
22歳	2	2						
23歳	3	3						
24歳	3	3						
25歳	4	4						
26歳	6	3	3					
27歳	3	2	1					
28歳	2	1	1					
29歳	4	1	2	1				
30歳	6	3	1	2				
31歳	3	1		2				
32歳	4			4				
33歳	3	1		1	1			
34歳	5		1	1	3			
35歳	4	1		2	1			
36歳	6				6			
37歳	3				3			
38歳	6				6			
39歳	3				3			
40歳	5				5			
41歳	1				1			
42歳	1				1			
43歳	1				1			
44歳	5				1	4		
45歳	1					1		
46歳	0							
47歳	0							
48歳	5					5		
49歳	0							
50歳	4					4		
51歳	0							
52歳	1					1		
53歳	0							
54歳	0							
55歳	0							
56歳	2					1	1	
57歳	1						1	
58歳	2					1	1	
59歳	2					1		1
60歳	0							

警 防 關 係



1 消防機械保有状況

(1) 本部・署

① 消防車両

	呼車名	車名	種別	年式	型別	級別	ポンプ型式	ポンプ製作
本部	連絡車	日産	バン	2009				
本部	連絡車	マツダ	軽乗用車	2004				
本部	連絡車	ダイハツ	軽乗用車	2017				
本部	査察1号車	スズキ	軽乗用車	2013				
署	連絡1号車	ホンダ	ワゴン車	2011				
署	指揮1号車	トヨタ	ワゴン車	2005				
署	指揮2号車	トヨタ	ワゴン車	2016				
署	1号車	日野	普通ポンプ車 (CAFS付)	2015	CD-I型	A-2	一段ポリュート	モリタ
署	2号車	イスズ	普通ポンプ車	1993	CD-I型	A-2	二段タービン	吉谷
署	3号車	日野	化学車	2013	化学II型	A-2	二段タービン	モリタ
署	4号車	日野	普通ポンプ車	2003	CD-I型	A-2	二段タービン	モリタ
署	6号車	日野	梯子付大型 高所放水車	2000	30m級	A-2	二段タービン	モリタ
署	7号車	イスズ	普通ポンプ車	1995	CD-I型	A-2	二段タービン	ドライケカ
署	9号車	日野	大型化学車	2007	化学大I型	A-1	二段タービン	GM市原
署	救助1号車	日野	救助工作車	2016	救工II型			モリタ
署	救助2号車	マツダ	潜水救助車	1992				
署	救助3号車	イスズ	クレーン付 資機材搬送車	2015	3tトラック			
署	救急1号車	トヨタ	救急車	2010	高規格型	4WD		
署	救急5号車	日産	救急車	2014	高規格型	4WD		
署	救急6号車	トヨタ	救急車	2005	高規格型	4WS		
署	バイク1	ヤマハ	軽2輪	2005	250cc			
署	バイク2	ヤマハ	軽2輪	2005	250cc			

② 保有資器材

(ア) 放水器具

	品名	数量	備考	品名	数量	備考
ホ ー ス	40mm	49		フォグガン	4	
	50mm	138		無反動ノズル	11	
	65mm	131		可変ノズル	6	
	75mm	24		泡消火ノズル	8	
	背負い式ポンプ(手動式)	33		スムーズノズル	10	
	動力噴霧器	1		プロジェクトガン	2	
	クアドラフォグノズル	4				

(イ) 救助活動のための機械器具

品名	数量	備考	品名	数量	備考
かぎ付はしご	3		レシプロソー	1	マキタ製
三連はしご	5		送排風機	2	
金属製折りたたみはしご	2		耐熱服	6	
空気式救助マット	2	SL-35型 ソフトランディング	耐電手袋	13	
救命索発射銃	1	レスキューマックス	耐電衣	8	
救助用縛帯	8	簡易縛帯 ピタゴール等	耐電ズボン	8	
平担架	2		耐電長靴	8	
可搬ウインチ	3	TU-16	携帯警報器	9	
マンホール救助器具	2	ロールグリス アリゾナボーテックス	救命胴衣	37	
油圧ジャッキ	2	ポートパワー ラムシリンダー	水中投光器	2	
マット型空気ジャッキ	2	ズムロ ウェーバー	救命浮環	11	
大型油圧スプレッダー	2	ウェーバー	救命ボート	1	アキレス
大型油圧切断機	2	ウェーバー	船外機	2	TOHATSU YAMAHA
ガス溶断器	2	アセチレン ペトロカッター	バスケット型担架	4	
エンジンカッター	2	ハスクバーナー	画像探索機	2	II型
チェーンソー	2	ハスクバーナー	熱画像直視装置	2	アルゴス MSA製
鉄線カッター	1		夜間暗視装置	1	
空気鋸	2		投光器	9	
コンクリート・鉄筋 切断用チェーンソー	2	STANLEY ハスクバーナー	携帯拡声器	12	
万能斧	8		携帯無線機	28	
ハンマー	8	4 kg	応急処置用セット	2	
携帯用コンクリート破壊器具	2	ストライカー	救助用降下機	2	
削岩機	2	マルゼン ヒルティ	吸引式ポータブル マルチガスモニター	2	GX-2003 GX-2012
ハンマードリル	2	HITACHI ヒルティ	都市型救助資器材	一式	
可燃性ガス測定器	2	GX-111 GX-8000	発電機	8	ホンダEM1500 EU9i 他
有毒ガス測定器	1	北川式	簡易呼吸器	3	
空気呼吸器	27		防塵マスク	11	
空気ボンベ	31		ディスクグラインダー	1	マキタ製
電動式コンビツール	1	ウェーバー	車両移動器具	4	ゴージャック
インパクトレンチ	1	マキタ製	スケッドストレッチャー	2	ハーフスケッド含む
インパクトドライバー	1	マキタ製	パーティカルストレッチャー	1	ファーノ

(ウ) 大規模災害用資機材

品 名	数 量	備 考	品 名	数 量	備 考
油 圧 救 助 器 具 パッケージルーカス	3	RSL-2	コンパネ合板910×1820	30	
画 像 探 索 機	1	Ⅱ 型	手 箕 (て み)	156	
空 気 ジャッキミニマイティバック	3	Aセット	鎌	27	
エンジンカッター	5	ハスクバーナー×4 パートナー×1	柄 鎌 (え が ま)	13	
チェ ー ン ソ ー	5	ハスクバーナー×4 エコー×1	鋸 (の こ)	39	
電動ドリル日立製	4	DH40SR	ス コ ッ プ	147	
発 電 機 ホ ン ダ 製	4	EU16i	ツ ル ハ シ	35	
投 光 器	5	MHN-175L	ハ ン マ ー ツ ル ハ シ	10	
三 脚	4	S-01	鍬 (く わ)	15	
床 ス タ ン ド	2	HN-ST	三 つ 又 鍬	22	
コードリールハヤタ製	8	GE-30K	掛 矢 (か け や)	59	
拡 声 器	6	TS-613L	ブ ル ー シ ー ト	25	
携行缶20リットル用	6	GM-20R	ロ ー プ	11	
携帯用コンクリート破壊器具	3	ストライカー	ジ ョ レ ン (は ぐ ち)	45	大・中
チェーンブロックニッチ製	4	HH5010	ジ ョ レ ン (は ぐ ち)	10	小
ボルトクリッパー	14	600mm	杭 (鉄 ・ パ イ プ)	522	
油圧ジャッキイーグルジャッキ製	6	M-50	一 輪 車	12	
ト ッ プ マ ン と び	14		土のう(PP土のう・吸水性)	15,218	
カナテコバール	23	1200mm	斧	11	
台車耐荷重150 kg	4		腰 鉋 (こ し な た)	6	
ハ ン マ ー	47	4 kg			

(エ) 潜水用資器材

品名	数量	備考	品名	数量	備考
潜水ポンベ	16	120型	浮標	2	
ウェットスーツ	14		アルファ旗	3	
ドライスーツ	8		マスク	13	
フードベスト	8		BCジャケット	12	
フード(ドライスーツ用)	8		ナイフ	8	
メッシュバック	9		ウェイト 2 kg	45	
シュノーケル	10		ウェイト 1 kg	30	
フィン	10		アンクルウェイト	4セット	
ヘルメット	18		フローテーションカラー	1	
レギュレーター一式	12		中圧ホース	16	
ウェイトベルト	19		水中時計	4	
水中ライト	8		ダイブアラート	4	
ブーツ	16		ペリカンフロート	2	
水難用手袋	8		スローバック	3	

(オ) NBC災害対応資機材 (緊急消防援助隊用貸与品含む)

品名	数量	備考	品名	数量	備考
個人線量計	27		放射能防護服	3	
γ線及びX線用線量率計	7		全面マスク	5	
表面汚染検査計	6		防毒マスク	32	
中性子用線量率計	1		化学防護服	1,312	レベルA×4 B×8・C×1,300
放射能測定器	2		除染剤噴霧器	4	

(カ) 医療救護所整備事業資機材

品名	数量	備考	品名	数量	備考
eドロリックコンビツール	1	SC250E	空気ジャッキミニマイティバック	1	Aセット
チェーンソー	1	ハスクバーナー	電動ハンマードリル	1	DH40SR
エンジンカッター	1	ハスクバーナー	バルーン投光器	1	LB43BH-2
ガス検知器	1	イグザム2000	携帯用コンクリート破壊器具	1	ストライカー

(キ) 阿南市防災学習・災害活動車資器材

品名	数量	備考	品名	数量	備考
消火訓練機器	1		軽可搬ポンプ台車	1	
天ぷら油火災実験装置	1		軽可搬ポンプ付属品	1	
訓練水消火器	10		スタンドパイプセット	1	
消火訓練用標的	1		簡易水槽	1	
エアーコンプレッサー	1		折り畳み梯子	1	
煙体験ハウス	1		消火器	1	
AEDトレーナーセット	2		A E D	1	
救護マット	2		災害用救急バック応急セット	1	
救急毛布	2		台車	1	
携帯拡声器	2		担架	1	
シアタープロジェクター本体	1		牽引ワイヤー	1	
折畳テーブル	1		シャックル	2	
発動発電機	1		投光器	1	
コードリール	1		救助工具セット	1	
D V D ソフト	2		電動油圧救助器具	1	
オイルパン	1		チェーンソー	1	
ノートパソコン	1		エンジンカッター	1	

(ク) その他

品名	数量	備考
たん白泡消火薬剤	2,000 ℓ	大型化学車 (2,000 ℓ)
水性膜泡消火薬剤	500 ℓ	化学車 (500 ℓ)
ミラクルフォームα+	100 ℓ	普通ポンプ車 (20 ℓ×2) 化学車 (20 ℓ×3)
オイルフェンス	2	20m×2
エアーテント	1	緊急消防援助隊貸与品
応急救護所用テント	4	ミスタークイック
A E D	1	庁舎玄関風除室に設置

(2) 南出張所

① 消防車両

呼車名	車名	種別	年式	型別	級別	ポンプ型式	ポンプ製作
10号車	日野	泡原液搬送車	2008	4,000ℓ型			モリタ
31号車	イズズ	普通ポンプ車	1997	CD-I型	A-1	二段タービン	吉谷
32号車	三菱	多目的搬送車	2019				
救急3号車	日産	救急車	2019	高規格型	4WD		

② 保有資器材

(ア) 放水器具

品名	数量	備考	品名	数量	備考
ホース	40 mm	23	小型ポンプ	1	C-1級
	50 mm	47	フォグガン	1	
	65 mm	55	無反動ノズル	4	
背負い式ポンプ(手動式)	10		可変ノズル	3	

(イ) 救助活動のための機械器具

品名	数量	備考	品名	数量	備考
二連はしご	1		バスケット型担架	1	
可搬ウインチ	1	TU-16	携帯拡声器	3	
吸引式ポータブルマルチガスモニター	1	GX-2003	携帯無線機	5	
ハンマー	1	4 kg	マスク	2	
空気呼吸器	3		フィン	2	
空気ポンベ	4		シュノーケル	2	
防塵マスク	5		ブーツ	2	
救命胴衣	8		耐熱服	1	
救命ボート	1		救命浮環	1	

(ウ) その他

品名	数量	備考
たん白泡消火薬剤	4,200ℓ	泡原液搬送車(4,200ℓ)
ライト水槽	1	1,000ℓ
A E D	1	(リース)

(3) 西出張所

① 消防車両

呼車名	車名	種別	年式	型別	級別	ポンプ型式	ポンプ製作
21号車	日野	普通ポンプ車	2005	CD-I型	A-2	二段タービン	小川
22号車	日野	水槽付ポンプ車	2005	水1-A型	A-2	二段タービン	モリタ
救急2号車	日産	救急車	2017	高規格型	4WD		
ボートトレーラー	スポーツパル	ボート搬送車	2005				

② 保有資器材

(ア) 放水器具

品名	数量	備考	品名	数量	備考
ホース	40 mm	39	可変ノズル	4	
	50 mm	78	泡消火ノズル	1	
	65 mm	58	ラインプロポーションナー	1	
背負い式ポンプ(手動式)	9	ジェンフォ	クアドラフォグノズル	2	
無反動ノズル	5				

(イ) 救助活動のための機械器具

品名	数量	備考	品名	数量	備考
三連はしご	1	ステンレス	投光器	1	
二連はしご	1	アルミ	携帯拡声器	3	
空気呼吸器	6		携帯無線機	4	
空気ポンベ	6		発電機	1	ホンダEU9i
救命胴衣	14		マスク	2	
吸引式ポータブルマルチガスモニター	1	GX-2003	フイーン	2	
救命ボート	1	アキレス	シュノーケル	2	
船外機	1	30馬力	ブーツ	2	
バスケット型担架	1		トップマンとび	6	
救命浮環	4		ハンマー	2	4 kg
油圧救助器具パッケージルカス	1	RSL-2	万能斧	2	

(ウ) その他

品名	数量	備考
ライト水槽	1	500ℓ
界面活性剤	120ℓ	スーパーフォーム(20ℓ×6缶)
AED	1	

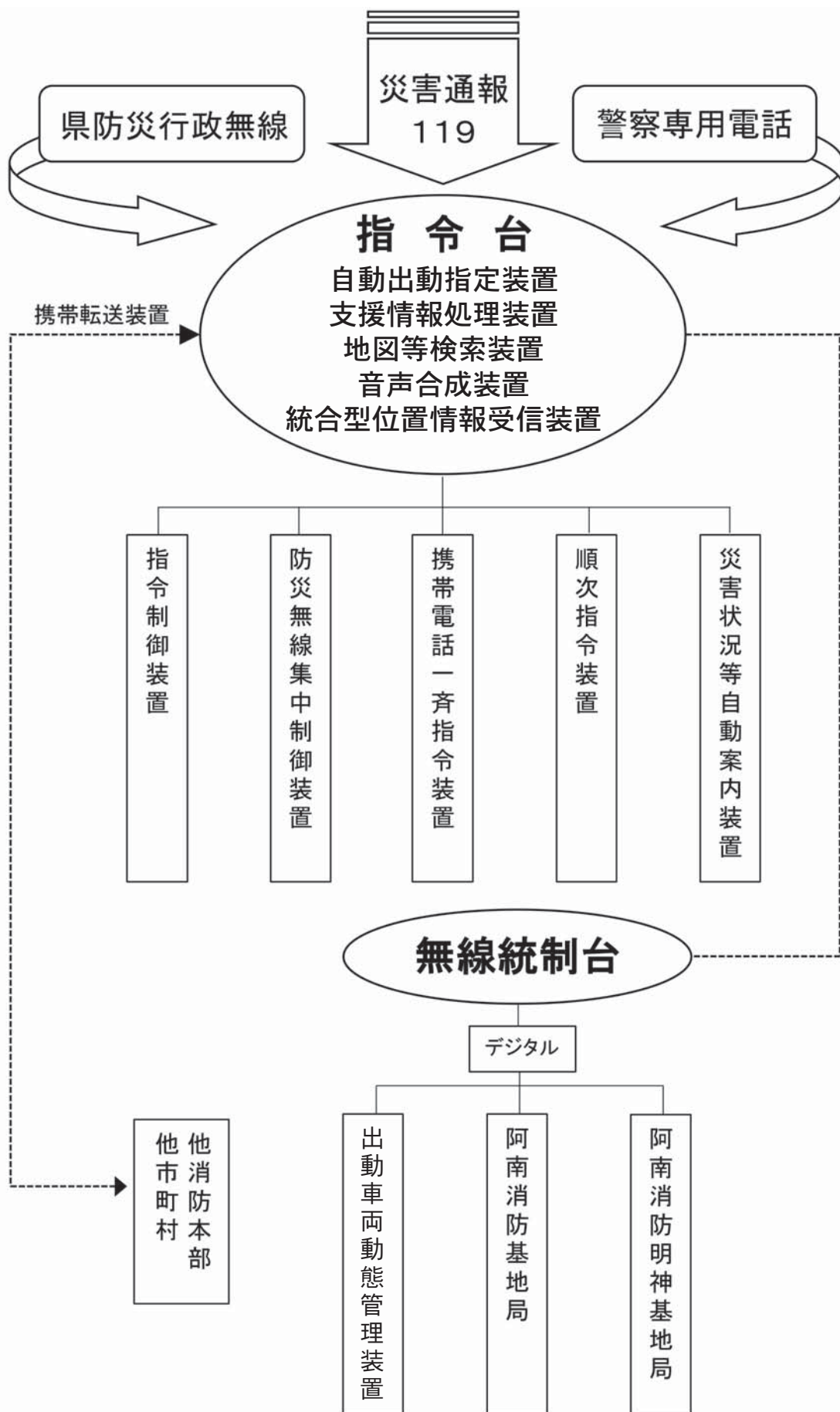
2 公設消防水利状況

区分 地区	計	消 火 栓	防 火 水 槽						防 火 井 戸	
			小 計	100 m ³ 以 上	60 m ³ 以 上 100 m ³ 未 満	40 m ³ 以 上 60 m ³ 未 満	20 m ³ 以 上 40 m ³ 未 満	20 m ³ 未 満	井 戸	打 抜 井 戸
計	2,222	1,722	376	2	1	150	222	1	111	13
富 岡	315	272	31	1		16	14		7	5
中野島	137	101	21			14	7		10	5
宝 田	69	60	6			5	1		3	
長 生	111	86	21			7	14		4	
大 野	86	69	15			4	11		2	
加茂谷	84	52	32			1	30	1		
見能林	259	232	24			5	19		3	
橘	84	73	11	1	1	6	3			
桑 野	102	67	30			2	28		2	3
新 野	101	65	36			3	33			
福 井	97	72	20			6	14		5	
椿	70	62	8				8			
那賀川	389	281	59			22	37		49	
羽ノ浦	318	230	62			59	3		26	

3 口径別公設消火栓状況

地区	口径											
	計	75 mm	100 mm	125 mm	150 mm	200 mm	250 mm	300 mm	400 mm	450 mm	500 mm	600 mm
計	1,722	372	549	2	481	195	58	40	1	8	15	1
富岡	272	35	67		103	54	8	3		1		1
中野島	101	29	39		32	1						
宝田	60	10	18		15	14		2		1		
長生	86	17	41		9	12		2		2	3	
大野	69	23	18		10	1	13			4		
加茂谷	52	15	24		11	2						
見能林	232	35	72		80	37		6			2	
橘	73	9	18		27	7		12				
桑野	67	11	23		8	10	13				2	
新野	65	10	26		17	10	2					
福井	72	18	29		9	10		6				
椿	62	12	10		25	5	10					
那賀川	281	92	94		54	22	5	6			8	
羽ノ浦	230	56	70	2	81	10	7	3	1			

4 119番通報伝達系統図（平成26年度消防救急デジタル無線整備）



5 無線局設置状況

デジタル無線局	基地局	2
	車載型移動局	23
	可搬型移動局	2
	卓上型固定移動局	12
	携帯型移動局	36
アナログ無線局	可搬型（車載型）移動局	4

6 覚知別着信状況（全着信件数＝5,930件）

覚知種別	受信状況	件数
119 (火災報知電話)	固定電話（NTT加入電話）からの119通報	901
	固定電話（NTT加入電話を除く）からの119通報	852
	携帯電話からの119通報（転送、転受を含む）	1,606
	他市町村への転送 計 73 件 他市町村からの転受 計 40 件	
加入電話	固定、携帯電話からの区分なし	202
警察電話	警察電話による入電	35
駆け付け通報	消防機関への駆け付け	64
事後聞知	災害後に覚知	4
その他	上記の覚知方法以外により覚知	78
災害通報以外	問合せ、間違い、いたずら、テスト等	2,188

7 消防テレホンガイド利用状況 ☎ 0884-22-9999

☆ 火災や各種災害の情報提供及び救急指定病院の案内

	1月	2月	3月	4月	5月	6月	7月	8月	9月	10月	11月	12月	合計
回数	1,545	897	1,333	2,108	1,560	911	845	1,232	1,095	999	1,326	1,316	15,167

8 徳島県広域消防相互応援協定における応援種別及び応援消防(局)本部

応援種別	応援消防(局)本部
ブロック内広域応援	小松島市消防本部、海部消防組合消防本部、那賀町消防本部
県内広域応援	小松島市消防本部、海部消防組合消防本部、那賀町消防本部 徳島市消防局、鳴門市消防本部、板野東部消防組合消防本部 板野西部消防組合消防本部、名西消防組合消防本部 美馬西部消防組合消防本部、徳島中央広域連合消防本部、美馬市消防本部 みよし広域連合消防本部
その他の広域応援	協定区域内において消防機関相互の境界付近で発生した火災又は救急・救助事案等及び轄外の区域において、遭遇した火災、又は救急・救助事案等に対する応援する消防(局)本部、又は特殊な消防力を必要とする場合に応援要請をする消防(局)本部

9 緊急消防援助隊の登録及び保有後方支援資機材

(1) 登録隊

登録隊種別	登録車両	登録隊数	登録人員
県大隊指揮隊	指揮車	1隊	4名
消火小隊	化学消防ポンプ自動車	1隊	5名
救助小隊	救助工作車	1隊	5名
救急小隊	高規格救急車	2隊	6名
大規模危険物火災等対応小隊	大型化学車・大型高所放水車・泡原液搬送車	3隊	10名

(2) 保有後方支援資機材

品名	数量	品名	数量	品名	数量
資材コンテナ	2	簡易ベッド	8	発電機	1
宿営用エアートント	1	エアーマット	8	発電機用燃料携行缶	2
スポットクーラー	1	折りたたみトイレ	1	コードリール	1
暖房機	1	トイレテント	1	折りたたみ式リアカー	1
寝袋	8	トイレ処理セット	1		

予 防 関 係



1 防火対象物一覧表

防火対象物の別 (令別表)			
合計			2,342
(1)	イ	劇場、映画館、演劇場又は観覧場	2
	ロ	公会堂又は集会場	75
(2)	イ	キャバレー、カフェ、ナイトクラブ等	0
	ロ	遊技場又はダンスホール	4
	ハ	性風俗関連特殊営業を営む店舗等	0
	ニ	カラオケボックス等	0
(3)	イ	待合、料理店等	0
	ロ	飲食店	45
(4)		百貨店、マーケット等	150
(5)	イ	旅館、ホテル又は宿泊所	63
	ロ	寄宿舎、下宿又は共同住宅	360
(6)	イ	病院、診療所	67
	ロ	特別養護老人ホーム、障害者支援施設等	23
	ハ	老人デイサービスセンター、軽費老人ホーム、保育所等	67
	ニ	幼稚園、支援学校	12
(7)		小中高等学校、大学、各種学校	130
(8)		図書館、博物館、美術館等	6
(9)	イ	公衆浴場のうち蒸気浴場、熱気浴場	0
	ロ	イに掲げる公衆浴場以外の公衆浴場	4
(10)		車両の停車場、船舶又は航空機の発着場	2
(11)		神社、寺院、教会等	39
(12)	イ	工場又は作業場	478
	ロ	映画スタジオ、又はテレビスタジオ	0
(13)	イ	自動車車庫又は駐車場	8
	ロ	飛行機又は回転翼航空機の格納庫	0
(14)		倉庫	218
(15)		前各項に該当しない事業所	302
(16)	イ	(1)~(4)、(5)イ、(6)、(9)イが存する複合用途防火対象物	214
	ロ	上記以外の複合用途防火対象物	73
(16の2)		地下街	
(16の3)		建築物の地階で連続して地下道に面して設けられたもの	
(17)		重要文化財、重要民族資料、史跡等建造物	
(18)		延長50メートル以上のアーケード	
(19)		市、町、村長の指定する山林	
(20)		総務省令で定める舟車 (施行規則第5条)	

2 地区別 4 階以上の建築物の状況

地区別 \ 階	計	4	5	6	7	8	9	10
計	223	128	56	20	8	4	4	3
富岡	68	36	12	10	5		3	2
中野島	20	8	3	4	2	3		
宝田	10	8		2				
長生	6	5	1					
大野	0							
加茂谷	1	1						
見能林	31	23	6	1	1			
橋	31	11	16	1		1	1	1
桑野	3	2		1				
新野	3	1	2					
福井	2	1	1					
椿	1	1						
那賀川	16	11	5					
羽ノ浦	31	20	10	1				

3 用途別 4 階以上の建築物の状況

用途別 \ 階	計	4	5	6	7	8	9	10
計	223	128	56	20	8	4	4	3
集 会 場	4	3	1					
料 理 店	0							
百貨店・店舗	3	1	2					
旅館・ホテル	13	2	4	3	2		1	1
共 同 住 宅	93	57	24	5	2		3	2
病院・診療所	9	4	2	2	1			
社会福祉施設	8	6	2					
学校・各種学校	16	16						
工場・作業場	27	9	6	8	1	3		
倉 庫	1	1						
事 務 所	28	17	9		2			
複 合 用 途	21	12	6	2		1		

4 用途別建築同意件数

用途別 \ 月別	計	1	2	3	4	5	6	7	8	9	10	11	12
計	138	10	12	9	13	11	14	12	10	17	15	6	9
専用住宅	12	2	2	1	2	1		1	2			1	
併用住宅	4		1						1		1	1	
農業用倉庫	11	2	1	1	1	2				2	1		1
観覧場・公会堂・集会場	0												
遊技場	0												
料理店・飲食店	1							1					
百貨店・マーケット・店舗	8	2		1			1	2	1	1			
旅館・ホテル	2	1			1								
寄宿舍・共同住宅	1						1						
病院・診療所	1			1									
特別養護・デイ施設等	4	1		1	1			1					
幼稚園等	0												
各種学校	5		2	1			1				1		
図書館	0												
公衆浴場	0												
神社・寺院	0												
工場・作業場	9		2			1		1		2	3		
車庫・駐車場	8					3	1			1		2	1
倉庫	14			1	3	2	3	1		1		2	1
事務所等	26		4	1	2	1	5	1	1	4	5		2
複合用途	5	1							3		1		
その他	27	1		1	3	1	2	4	2	6	3		4

5 火災予防条例に関する届出状況

月別 \ 区分	道路工事届	煙火使用届	火災とまぎらわしい届出
計	173	205	121
1 月	18	0	15
2 月	18	5	12
3 月	13	5	4
4 月	9	1	3
5 月	10	11	1
6 月	25	12	6
7 月	15	16	10
8 月	13	39	6
9 月	11	73	17
10 月	16	28	11
11 月	16	7	21
12 月	9	8	15

6 防火・防災管理状況

単位：事業所

用途別		区分	防火管理者を 要する対象物	防火管理 者選任	消防計画届出数	訓練実施数
合 計			423	350	346	297
(1)	イ	劇 場 等	1	1	1	2
	ロ	集 会 場 等	24	19	19	8
(2)	イ	キ ャ バ レー等				
	ロ	遊 技 場 等	4	4	4	5
	ハ	性風俗・特殊営業等				
	ニ	カラオケボックス等				
(3)	イ	料 理 店 等				
	ロ	飲 食 店	32	23	22	6
(4)		百 貨 店・店 舗 等	50	45	45	58
(5)	イ	ホ テ ル 等	35	34	31	15
	ロ	共 同 住 宅	43	24	24	11
(6)	イ	病 院 等	13	10	10	16
	ロ	特別養護老人ホーム等	23	23	23	35
	ハ	老人デイサービスセンター等	47	47	47	91
	ニ	幼 稚 園 等	10	10	10	3
(7)		学 校 等	33	33	33	3
(8)		図 書 館 等	4	4	4	
(9)	イ	蒸 気 浴 場 等				
	ロ	公 衆 浴 場 等	2	2	2	
(10)		停 車 場 等				
(11)		神 社 等	5	3	3	1
(12)	イ	工 場 等	17(4)	14(4)	14(4)	12
	ロ	テレビスタジオ				
(13)	イ	駐 車 場 等				
	ロ	格 納 庫 等				
(14)		倉 庫				
(15)		その他の事業所	31(4)	30(4)	30(4)	9
(16)	イ	特 定 複 合	48	24	24	22
	ロ	そ の 他 の 複 合	1			
(16の2)		地 下 街				
(17)		文 化 財 等				
(18)		ア ー ケード				

() 内の数字は防火管理を要する対象物の内、防災管理を要し防災管理者の選任が必要な対象物数

7 地区別危険物施設状況

製造所等の別 地区別	計	製 造 所	貯 蔵 所							取 扱 所			
			屋 内 貯 蔵 所	屋 外 タンク 貯蔵所	屋 内 タンク 貯蔵所	地 下 タンク 貯蔵所	簡 易 タンク 貯蔵所	移 動 タンク 貯蔵所	屋 外 貯 蔵 所	給 油 取 扱 所	販 売 取 扱 所	移 送 取 扱 所	一 般 取 扱 所
計	342	1	28	68	15	56	1	26	4	64	2	2	75
富 岡	79		9	17	2	14		3	2	11	1		20
中 野 島	25		4		6	1		3		2			9
宝 田	14		3			7				2			2
長 生	13		1	2	1	1		1		4			3
大 野	6			1		1		1		2			1
加 茂 谷	9					3				4			2
見 能 林	59	1	3	22	1	7		4	1	7	1		12
橋	58		4	22	2	3		2	1	7		2	15
桑 野	17			1		3		5		5			3
新 野	10		1			4				3			2
福 井	9			1	1	2		1		4			
椿	5			2				1		2			
那 賀 川	30		2		1	8		5		8			6
羽 ノ 浦	8		1		1	2		1		3			

8 類別危険物施設状況

製造所等の別 類別	計	製 造 所	貯 蔵 所							取 扱 所			
			屋 内 貯 蔵 所	屋 外 タンク貯蔵所	屋 内 タンク貯蔵所	地 下 タンク貯蔵所	簡 易 タンク貯蔵所	移 動 タンク貯蔵所	屋 外 貯 蔵 所	給 油 取 扱 所	販 売 取 扱 所	移 送 取 扱 所	一 般 取 扱 所
計	342	1	28	68	15	56	1	26	4	64	2	2	75
第 1 類	1		1										
第 2 類	1								1				
第 3 類	5		3										2
第 4 類	327	1	21	66	15	56	1	26	3	64	2	2	70
第 5 類	1		1										
第 6 類	2			2									
混 在	5		2										3

9 数量別危険物施設状況

製造所等の別 倍数別	計	製 造 所	貯 蔵 所							取 扱 所			
			屋 内 貯 蔵 所	屋 外 タンク 貯蔵所	屋 内 タンク 貯蔵所	地 下 タンク 貯蔵所	簡 易 タンク 貯蔵所	移 動 タンク 貯蔵所	屋 外 貯 蔵 所	給 油 取 扱 所	販 売 取 扱 所	移 送 取 扱 所	一 般 取 扱 所
計	342	1	28	68	15	56	1	26	4	64	2	2	75
5 倍 以 下	105		12	6	6	27	1	25		4			24
5 倍を超え10倍以下	56		6	5	2	13			3	9			18
10 " 50 "	82		4	17	7	14		1		16	2		21
50 " 100 "	30		1	16						9			4
100 " 150 "	9		1							8			
150 " 200 "	16			3		1			1	10			1
200 " 1,000 "	20	1	4	4		1				8			2
1,000 " 5,000 "	13			12									1
5,000 " 10,000 "	2												2
10,000倍を超えるもの	9			5								2	2

10 危険物関係事務処理状況

製造所等の別 許可等の別		計	製 造 所	貯 蔵 所						取 扱 所				
				屋 内 貯 蔵 所	屋 外 タンク 貯蔵所	屋 内 タンク 貯蔵所	地 下 タンク 貯蔵所	簡 易 タンク 貯蔵所	移 動 タンク 貯蔵所	屋 外 貯 蔵 所	給 油 取 扱 所	販 売 取 扱 所	移 送 取 扱 所	一 般 取 扱 所
計		76	3	0	13	0	15	0	7	0	13	0	0	25
許 可	設 置	4			1		1		2					
	変 更	18	1		4		3				4			6
完 成 検 査	設 置	3					1		2					
	変 更	22	1		2		4				4			11
タンク 検査	水 圧 (告示含む)	0												
	水 張	2			2									
仮 使 用		15	1		2		2				4			6
廃 止		12			2		4		3		1			2

仮貯蔵・仮取扱	20
---------	----

火災統計



