

平成 29 年版

# 消 防 年 報



阿南市消防本部

(平成30年刊行)

## は し が き

この年報は、当消防本部の消防現勢及び消防行政に関する諸般の事項を収録し、その実態を広く紹介するとともに、将来の消防行政の推進に資するために編集したものです。

なお、内容については、主に平成29年12月31日現在をもって収録しており、一部これによらないものについては当該各表にそれぞれ年月日を記載しています。

平成 30 年 9 月

阿南市消防本部

# 目 次

◎ 総務関係	1
1 阿南市消防本部の沿革	3
2 位置及び地勢	5
3 消防組織（消防団組織別掲）	6
4 事務分掌	7
5 市 勢	9
6 阿南市予算と消防予算	9
7 消防職員配置状況	10
8 消防職員資格取得状況	11
9 階級別・年齢別消防職員構成状況	12
◎ 警防関係	13
1 消防機械保有状況	15
2 公設消防水利状況	22
3 口径別公設消火栓状況	23
4 119番通報伝達系統図	24
5 無線局設置状況	25
6 覚知別着信状況	25
7 消防テレホンガイド利用状況	25
8 徳島県広域消防相互応援協定における応援種別及び応援消防(局)本部	26
9 緊急消防援助隊の登録及び保有後方支援資機材	26

◎ 予防関係 .....	27
1 防火対象物一覧表 .....	29
2 地区別 4 階以上の建築状況 .....	30
3 用途別 4 階以上建築物の状況 .....	31
4 用途別建築同意件数 .....	32
5 火災予防条例に関する届出状況 .....	33
6 防火管理状況 .....	34
7 地区別危険物施設状況 .....	35
8 類別危険物施設状況 .....	36
9 数量別危険物施設状況 .....	37
10 危険物関係事務処理状況 .....	38
◎ 火災統計 .....	39
1 火災概要 .....	41
2 月別火災統計 .....	42
3 月別火災出動状況 .....	44
4 火災状況別件数及び損害状況 .....	46
5 地区別・火災種別発生件数 .....	49
6 過去 5 年間の地区別火災発生件数 .....	49
7 出火原因別火災状況 .....	50

◎ 救急統計 .....	51
1 平成29年一目統計 .....	53
2 過去10年間の出場件数・搬送人員対比表 .....	53
3 年齢区分別搬送状況 .....	54
4 過去5年間の事故種別救急状況 .....	55
5 月別事故種別出場状況 .....	56
6 傷病程度別事故種別搬送状況 .....	57
7 年齢別事故種別搬送状況 .....	57
8 ドクターヘリ（消防防災ヘリ）・ドクターカー事故種別要請件数 .....	57
9 現場到着時間（現着不搬送含む） .....	58
10 収容所要時間別搬送人員 .....	58
11 曜日別出場状況 .....	59
12 覚知別出場状況 .....	59
13 時刻別出場状況 .....	60
14 阿南市消防署・南及び西出張所出場件数状況 .....	60
15 過去5年間の発生地区別出場状況 .....	60
16 搬送中に救急隊員の行った応急処置 .....	61
17 医療機関別搬送状況 .....	62
18 年別応急手当普及啓発活動状況 .....	62
19 応急手当普及啓発用資器材の保有状況 .....	62
◎ 救助統計 .....	63
1 事故種別救助出動割合 .....	65
2 事故種別救助活動状況 .....	65
3 地区別出動状況 .....	66
4 救助状況の推移 .....	66
5 月別出動件数 .....	67
6 曜日・時間帯別出動件数 .....	67
7 救助訓練実施状況 .....	67

◎ 消防団関係	69
1 阿南市消防団組織	71
2 階級別年齢状況	72
3 階級別勤続年数	72
4 分団別年齢状況	73
5 分団別勤続年数	74
6 分団階級別実員数	75
7 阿南市消防団車両整備表	76

# 総務関係



# 1 阿南市消防本部の沿革

阿南市消防本部は、平成の合併により平成18年3月20日に阿南消防組合から名称を変更し新しく発足した。

旧消防組合は、地方自治法第284条の規定により阿南市、那賀川町、羽ノ浦町が規約を定め、消防組織法第9条及び消防法第2条第9号の規定にかかる事務を共同処理するため、徳島県知事の許可を得、昭和50年4月1日発足した一部事務組合であった。(特別地方公共団体)

共同処理することとされる消防本部、消防署の事務については、昭和40年発足の阿南市単独の消防本部、消防署をそれぞれ引き継ぎ、那賀川町、羽ノ浦町の常備消防部門を加え、業務を開始したものである。

組合には議会が置かれ、議員13人(阿南市7人、那賀川町3人、羽ノ浦町3人)が、それぞれ関係市町の議会で選挙され選出された。

執行機関には管理者、副管理者、収入役が置かれ、管理者の選任は、組合議会において、関係市町の長の中から選ばれ、発足以来、阿南市長が選ばれている。

副管理者は管理者以外の市町の長と管理者の属する市町の助役が当たることになり、これも発足以来、那賀川町長と羽ノ浦町長と阿南市助役がその任に当たっていた。

合併後、阿南市の組織に加わり、従来から行っていた業務のうえに消防団事務(合併後、阿南市消防団・那賀川町消防団・羽ノ浦町消防団の3団が阿南市消防団となる)等が加わり、阿南市単独の消防本部、消防署として業務を行っている。

昭和40年 1月7日 昭和39年2月阿南市が政令指定により、阿南市富岡町トノ町28-14に  
消防本部を設置

昭和40年 3月1日 阿南市富岡町トノ町28-14に消防署設置

昭和43年 3月 阿南市消防本部・消防署を阿南市富岡町トノ町28-14から阿南市富岡町  
トノ町12-3に移転

昭和43年 3月 消防署に救急車配置、救急業務開始

昭和46年 7月3日 自治省より徳島県南部地区広域市町村圏として承認される

昭和46年 8月27日 南部広域圏事務局発足

昭和47年 3月9日 自治省へ南部広域圏事業計画を提出する

昭和48年10月27日 那賀川町、羽ノ浦町が既設の阿南市と共に組合方式による常備消防体制に  
すべく政令指定希望市町村として調査表を提出する



昭和49年 4月17日 自治省告示第80号により消防本部及び消防署を置かなければならない市町村を定める政令により、那賀川町・羽ノ浦町が指定される

昭和49年 9月 1日 那賀川町・羽ノ浦町救急委託業務開始

昭和50年 3月22日 徳島県知事に阿南消防組合設立について許可申請書提出する

昭和50年 4月 1日 徳島県知事より阿南消防組合設立について徳島県指令地第201号により許可される

昭和50年 4月 1日 阿南消防組合発足

昭和51年 7月14日 阿南地区が石油コンビナート等特別防災区域に指定される

昭和52年 4月 1日 大型高所放水車（30m級梯子付）配備

昭和56年 4月 1日 阿南消防組合消防署北出張所業務開始

昭和57年10月 1日 阿南消防組合消防署南出張所業務開始

昭和58年 3月 7日 大型化学消防ポンプ車、泡原液搬送車配備、3点セット運用開始

平成 2年 4月 1日 消防緊急通信指令システム運用開始

平成10年 4月 1日 阿南消防組合消防署南出張所救急車配備

平成11年 3月10日 救助工作車（Ⅱ型）配備

平成11年 7月 1日 高規格救急車運用開始（消防署）

平成13年 6月25日 消防庁舎建設工事着手

平成13年 6月26日 避難地及びヘリポート整備工事着手

平成14年 4月 1日 高規格救急車運用開始（消防署南出張所）

平成15年 2月28日 消防緊急通信指令システム更新

平成15年 4月 1日 阿南消防組合消防署北出張所廃止

平成15年 4月 1日 阿南消防組合消防庁舎を移転、阿南市辰己町1番地33で業務開始

平成17年 3月17日 阿南消防組合消防署西出張所建設工事着手

平成17年11月 1日 消防署西出張所業務開始

平成18年 3月20日 合併により阿南市消防本部、阿南市消防署に名称変更

平成21年 4月 1日 水難救助潜水隊発足

平成25年 8月 9日 消防救急無線デジタル化工事着手

平成27年 3月20日 消防救急デジタル無線運用開始

平成27年12月 1日 資機材搬送車更新

平成29年 1月31日 救助工作車（Ⅱ型）更新

## 2 位置及び地勢

阿南市は、徳島市の南方約25kmの地点にあり徳島県海岸線の中心部に位置し、東は風光明媚な紀伊水道に接し、北は小松島市、西は那賀郡、南は海部郡と接し、国定公園室戸阿南海岸の起点をなしている。

地勢は那賀川平野を中心とし、東は紀伊水道に、南は太平洋を望み、西は太竜寺山・鶴林寺山によって四国山系に連なり、北は那賀川を中心に小松島市に接している。

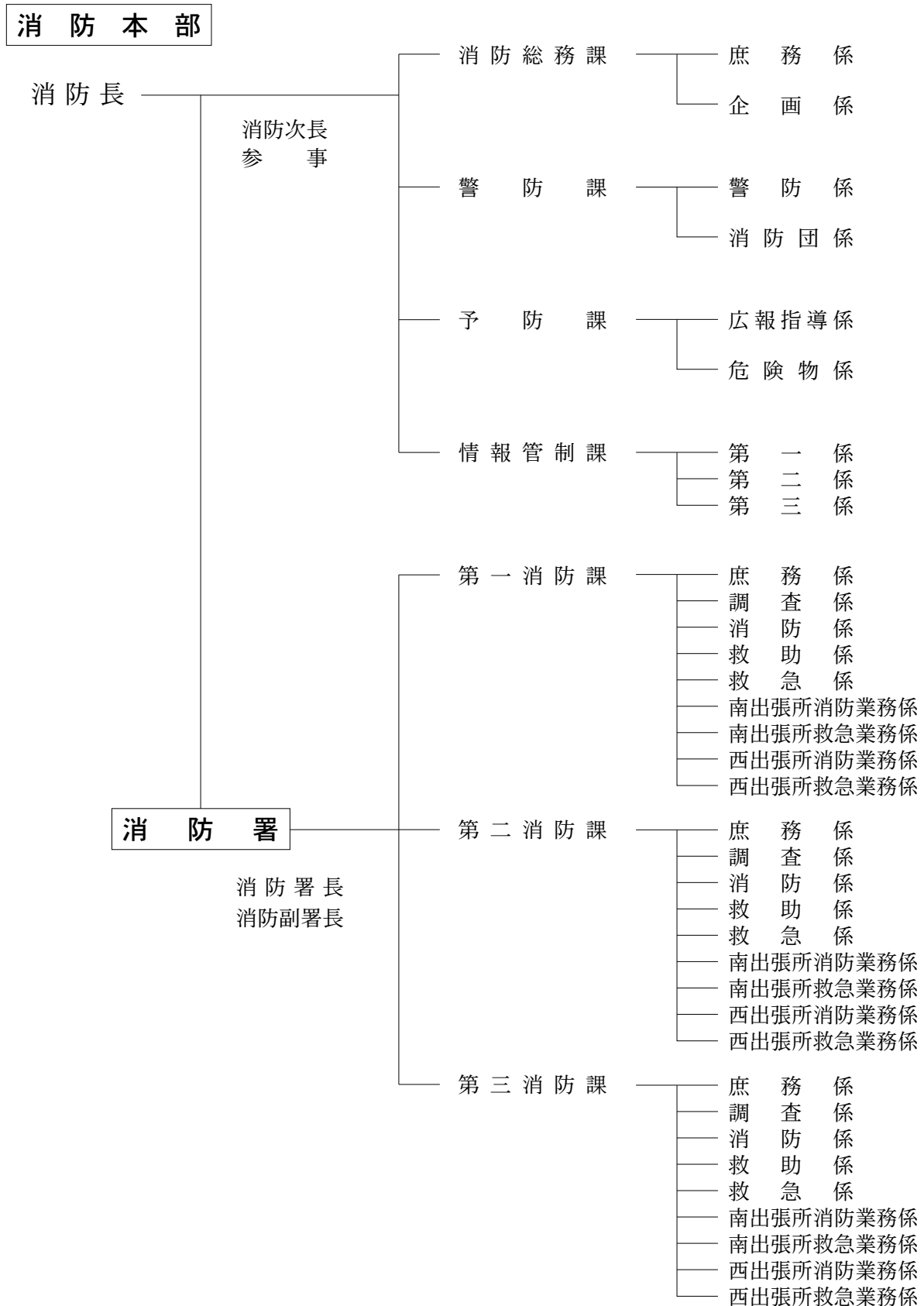
消防庁舎位置 東経 134° 40′ 48″ 北緯 33° 56′ 04″



### 3 消 防 組 織 (消防団組織別掲)

(平成30年4月1日現在)

消防吏員 105名



## 4 事務分掌

### 消防本部

#### 1. 消防総務課

- (1) 公印の管理に関する事。
- (2) 文書の收受及び発送に関する事。
- (3) 組織、企画及び人事に関する事。
- (4) 条例、規則、規程等の制定及び改廃に関する事。
- (5) 予算及び決算に関する事。
- (6) 儀式及び消防表彰に関する事。
- (7) 職員の給与、研修、安全衛生管理及び福利厚生に関する事。
- (8) 職員の公務災害補償に関する事。
- (9) 職員の服務その他勤務条件に関する事。
- (10) 給貸与品の調達支給に関する事。
- (11) 消防職員委員会に関する事。
- (12) 財産の取得及び処分の手続並びに管理に関する事。
- (13) 消防の用に供する施設及び設備の営繕管理並びに物品の購入に関する事。
- (14) ホームページ及び消防統計に関する事。
- (15) 消防手数料の徴収に関する事。
- (16) 阿南市情報公開条例(平成12年阿南市条例第37号)及び阿南市個人情報保護条例(平成27年阿南市条例第18号)に定める事務に関する事。
- (17) その他主管の課が明らかでない事務の調整に関する事。

#### 2. 警防課

- (1) 消防計画に関する事。
- (2) 警防本部に関する事。
- (3) 緊急消防援助隊、消防相互応援協定等に関する事。
- (4) 都市計画法(昭和43年法律第100号)による開発行為に関する事。
- (5) 関係諸機関との連絡調整に関する事。
- (6) 消防団の組織及び施設の整備に関する事。
- (7) 消防団員の教養訓練、安全教育等に関する事。
- (8) 消防団員の福利厚生及び公務災害補償に関する事。
- (9) その他消防の任務に関する事。

#### 3. 予防課

- (1) 火災予防思想の普及に関する事。
- (2) 防火対象物の火災予防、訓練等に関する事。
- (3) 消防用設備等の届出及び検査等に関する事。
- (4) 危険物の許認可、届出及び検査等に関する事。
- (5) 石油コンビナート等災害防止法(昭和50年法律第84号)に基づく特別防災区域に関する事。

- (6) 防火対象物及び危険物施設等並びに石油コンビナート等災害防止法に基づく特定事業所の査察に関する事。
- (7) 防火対象物及び危険物施設等の火災予防の違反処理に関する事。
- (8) 建築許可等についての消防同意に関する事。
- (9) 住宅用防災機器の設置及び維持に関する事。
- (10) その他火災の予防に関する事。

#### 4. 情報管制課

- (1) 災害通報の受信、受付に関する事。
- (2) 災害出動の指令及び連絡調整に関する事。
- (3) 災害及び気象等の広報に関する事。
- (4) 通信の記録及び保管に関する事。
- (5) 通信関係の統計に関する事。
- (6) 災害応援に関する事。
- (7) 消防防災ヘリコプター及びドクターヘリ並びにドクターカーの要請に関する事。
- (8) 通信機器の運用、管理、点検及び保全に関する事。
- (9) 通信関係の物品調達に関する事。
- (10) その他通信の業務に関する事。

## 消 防 署

- (1) 職員の願届及び資格取得に関する事。
- (2) 警防計画の作成及び消防隊の編成に関する事。
- (3) 条例、規則、規程等に関する事。
- (4) 職員の手当に関する事。
- (5) 文書に関する事。
- (6) 物品の調達及び機械器具の点検保全に関する事。
- (7) 消防、救急及び救助業務に関する事。
- (8) 火災、救急及び救助統計に関する事。
- (9) 緊急消防援助隊、消防相互応援等に関する事。
- (10) 消防訓練及び諸団体への訓練指導に関する事。
- (11) 警防査察に関する事。
- (12) 火災予防及び応急手当の思想普及に関する事。
- (13) 消防広報に関する事。
- (14) 火災原因及び損害の調達並びに証明に関する事。
- (15) 地水利の調査及び保全に関する事。
- (16) 出張所の業務に関して必要な事。
- (17) 指令員の補助及び受付業務に関する事。
- (18) その他消防署の業務に関して必要な事。

## 5 市 勢

(平成30年4月1日現在)

区 分	面 積 (km <sup>2</sup> )	人 口 (人)	世 帯 数 (世帯)
阿 南 市	279.25	73,834	30,768

## 6 阿南市予算と消防予算

### 1. 市予算との比較

(単位：千円)

	一般会計予算 (当初)	消防予算 (当初) (消防費の内防災費除く)	比 率 (%)
前年度	33,760,000	1,108,921	3.28
本年度	34,360,000	1,095,869	3.19

### 2. 消防予算の概要

(単位：千円)

	消防予算 (A)	内 訳					
		常備消防費 (B)	B/A×100 (%)	非常備消防費 (C)	C/A×100 (%)	消防施設費等 (D)	D/A×100 (%)
前年度	1,108,921	902,741	81.41	104,565	9.43	101,615	9.16
本年度	1,095,869	876,375	79.97	134,212	12.25	85,282	7.78

### 3. 人口・世帯に対する予算

(単位：円)

		一般会計予算	消 防 予 算
市 民 一人当たり	前年度	453,404	14,893
	本年度	465,368	14,842
一 世 帯 当 た り	前年度	1,101,324	36,175
	本年度	1,116,745	35,617

## 7 消防職員配置状況

(平成30年4月1日現在)

階 級	職 名	消 防 司 令 長				消 防 司 令			消 防 司 令 補		消 防 士 長		消 防 副 士 長		消 防 士	計
		消 防 監	消 防 次 長	参 事	消 防 署 長	消 防 副 署 長	課 長	主 幹	課 長 補 佐	係 長	業 務 主 任	業 務 主 任	主 事	主 事		
所 属		1	1	2												4
	消 防 本 部														1	4 (1)
	消防総務課 新規採用職員含む							(1)	1	2						4 (1)
	航空隊派遣									1						1
	警 防 課							1	1	1 (1)	1					4 (1)
	予 防 課							(1)	1	(1)	2	1				4 (2)
	情報管制課							1	1	1 (1)	3		1		5	12 (1)
小 計	1	1	2			2 (2)	2	3 (2)	9 (1)	2	1			6	29 (5)	
消 防 署					(1)	1										1 (1)
	第一消防課	消 防 署						(1)	2	3 (2)	2	2		1	6	16 (3)
		南出張所							1	1 (1)					2	4 (1)
		西出張所								2					2	4
	第二消防課	消 防 署						1	1	(1)	4 (1)	4		1	6	17 (2)
		南出張所							1	(2)	1				2	4 (2)
		西出張所							1	1 (1)				1	1	4 (1)
	第三消防課	消 防 署						1	2	3 (2)	2	1		3	6	18 (3)
		南出張所								2					2	4
		西出張所							1	(2)			1	1	1	4 (2)
小 計				(1)	1	2 (1)	1	8 (1)	16 (11)	9	3	1	7	28	76 (14)	
計	1	1	2	(1)	1	4 (3)	3	11 (3)	25 (12)	11	4	1	7	34	105 (19)	

※ ( ) 内は、兼務を示す。

## 8 消防職員資格取得状況

(平成30年4月1日現在)

種別 \ 階級	計	消防監	消防司令長	消防司令	消防司令補	消防士長	消防副士長	消防士
大型第1種	79	1	3	18	36	3	8	10
普通第1種	105	1	4	18	36	5	8	33
自動二輪	42		3	11	17	3	1	7
特殊無線技士	104	1	4	18	36	5	8	32
アマチュア無線	25		2	8	11		2	2
救急救命士	24			7	13		2	2
救急課程修了者	80	1	4	11	23	5	6	30
第一種衛生管理者	3			1	1	1		
小型船舶操縦士	44		4	8	24	2	4	2
潜水士	65			4	28	5	8	20
乙種第4類 危険物取扱者	12			1	7		1	3
予防技術資格者 防火査察専門員	6			2	4			
予防技術資格者 消防設備等専門員	1			1				
予防技術資格者 危険物専門員	4			1	3			
玉掛け技能	85	1	2	16	36	5	8	17
小型移動式クレーン	67	1	3	16	32	3	7	5
アセチレン溶接士	5				3		1	1



## 9 階級別・年齢別消防職員構成状況

(平成30年4月1日現在)

階級 年齢	計	消 防 士	消防副士長	消防士長	消防司令補	消防司令	消防司令長	消 防 監
計	105	33	8	5	36	18	4	1
20歳未満	0							
20歳	2	2						
21歳	2	2						
22歳	3	3						
23歳	3	3						
24歳	6	6						
25歳	4	4						
26歳	2	2						
27歳	4	3	1					
28歳	5	3	2					
29歳	4	1	2	1				
30歳	4	1	2	1				
31歳	3	1		1	1			
32歳	5	1	1		3			
33歳	4	1		2	1			
34歳	6				6			
35歳	3				3			
36歳	6				6			
37歳	3				3			
38歳	5				5			
39歳	1				1			
40歳	1				1			
41歳	1				1			
42歳	5				4	1		
43歳	1					1		
44歳	0							
45歳	0							
46歳	5					5		
47歳	0							
48歳	4					4		
49歳	0							
50歳	1				1			
51歳	0							
52歳	0							
53歳	0							
54歳	2					2		
55歳	2					2		
56歳	2					2		
57歳	2					1	1	
58歳	2						2	
59歳	2						1	1
60歳	0							

# 警 防 関 係



# 1 消防機械保有状況

## (1) 本部・署

### ① 消防車両

	呼車名	車名	種別	年式	型別	級別	ポンプ型式	ポンプ製作
本部	連絡車	日産	バン	2009				
本部	連絡車	マツダ	軽乗用車	2004				
本部	連絡車	ダイハツ	軽乗用車	2017				
本部	査察車	トヨタ	ワゴン車	1999				
本部	査察1号車	スズキ	軽乗用車	2013				
署	連絡1号車	ホンダ	ワゴン車	2011				
署	指揮1号車	トヨタ	ワゴン車	2005				
署	指揮2号車	トヨタ	ワゴン車	2016				
署	1号車	日野	普通ポンプ車 (CAFS付)	2015	CD-I型	A-2	二段タービン	モリタ
署	2号車	イズズ	普通ポンプ車	1993	CD-I型	A-2	二段タービン	吉谷
署	3号車	日野	化学車	2013	化学II型	A-2	二段タービン	モリタ
署	4号車	日野	普通ポンプ車	2003	CD-I型	A-2	二段タービン	モリタ
署	6号車	日野	梯子付大型 高所放水車	2000	30m級	A-2	二段タービン	モリタ
署	7号車	イズズ	普通ポンプ車	1995	CD-I型	A-2	二段タービン	ドライミカ
署	9号車	日野	大型化学車	2007	化学大I型	A-1	二段タービン	GM市原
署	救助1号車	日野	救助工作車	2017	救工II型			モリタ
署	救助2号車	マツダ	潜水救助車	1992				
署	救助3号車	イズズ	クレーン付 資機材搬送車	2015	3tトラック			
署	救急1号車	日産	救急車	2005	高規格型	4WD		
署	救急5号車	日産	救急車	2014	高規格型	4WD		
署	バイク1	ヤマハ	軽2輪	2005	250cc			
署	バイク2	ヤマハ	軽2輪	2005	250cc			

### ② 保有資器材

#### (ア) 放水器具

	品名	数量	備考	品名	数量	備考
ホース	40mm	50		フォグガン	4	
	50mm	141		無反動ノズル	11	
	65mm	130		可変ノズル	6	
	75mm	22		泡消火ノズル	8	
	背負い式ポンプ(手動式)	32		スムーズノズル	10	
	動力噴霧器	1		プロジェクトガン	2	
	クアドラフォグノズル	4				

## (イ) 救助活動のための機械器具

品名	数量	備考	品名	数量	備考
かぎ付はしご	3		送排風機	2	
三連はしご	5		耐熱服	6	
金属製折りたたみはしご	2		耐電手袋	13	
空気式救助マット	2	SL-35型 ソフトランディング	耐電衣	8	
救命索発射銃	2	ミロク式 レスキューマックス	耐電ズボン	8	
救助用縛帯	8	簡易縛帯 ピタゴール等	耐電長靴	8	
平担架	1		携帯警報器	9	
可搬ウインチ	3	TU-16	特殊ヘルメット	4	骨伝導
マンホール救助器具	2	ロールグリス アリゾナポーテックス	救命胴衣	34	
油圧ジャッキ	2	ポートパワー ラムシリンダー	水中投光器	2	
マット型空気ジャッキ	2	ズムロ ウェーバー	救命浮環	10	
大型油圧スプレッダー	2	ウェーバー×2	救命ボート	1	アキレス
大型油圧切断機	2	ウェーバー×2	船外機	2	TOHATSU YAMAHA
ガス溶断器	2	アセチレン ペトロカッター	バスケット型担架	4	
エンジンカッター	2	ハスクバーナー×2	画像探索機	2	II型
チェーンソー	2	ハスクバーナー×2	熱画像直視装置	2	アルゴス MSA製
鉄線カッター	2		夜間暗視装置	1	
空気鋸	2		投光器	9	
コンクリート・鉄筋 切断用チェーンソー	2	STANLEY ハスクバーナー	携帯拡声器	12	
万能斧	8		携帯無線機	27	
ハンマー	8	4 kg	応急処置用セット	2	
携帯用コンクリート破壊器具	2	ストライカー	緩降機	1	
削岩機	2	マルゼン ヒルティ	救助用降下機	2	
ハンマードリル	2	HITACHI ヒルティ	吸引式ポータブル マルチガスモニター	1	GX-2003
可燃性ガス測定器	2	GX-111 GX-8000	都市型救助資器材	一式	
有毒ガス測定器	1	北川式	発電機	8	ホンダEM1500 EU9i他
空気呼吸器	27		簡易呼吸器	3	
空気ボンベ	28		防塵マスク	11	
電動式コンビツール	1	ウェーバー×1	ディスクグラインダー	1	マキタ製
インパクトレンチ	1	マキタ製	車両移動器具	4	ゴージャック
インパクトドライバー	1	マキタ製	スケッドストレッチャー	2	ハーフスケッド含む
レシプロソー	1	マキタ製	パーティカルストレッチャー	1	ファーノ

## (ウ) 大規模災害用資機材

品名	数量	備考	品名	数量	備考
油圧救助器具 パッケージルーカス	3	RSL-2	コンパネ合板910×1,820	30	
画像探索機	1	II型	手箕(てみ)	156	
空気ジャッキミニマイトバック	3	Aセット	鎌	27	
エンジンカッター	5	ハスクバーナー×4 パートナー×1	柄鎌(えがま)	13	
チェーンソー	5	ハスクバーナー×4 エコー×1	鋸(のこ)	39	
電動ドリル日立製	4	DH40SR	スコップ	147	
発電機ホンダ製	4	EU16i	ツルハシ	35	
投光器	5	MHN-175L	ハンマーツルハシ	10	
三脚	4	S-01	鍬(くわ)	21	
床スタンド	2	HN-ST	三つ又鍬	16	
コードリールハヤタ製	8	GE-30K	掛矢(かけや)	57	
拡声器	6	TS-613L	ブルーシート	25	
携行缶20リットル用	3	GM-20R	ロープ	11	
携帯用コンクリート破壊器具	3	ストライカー	ジョレン(はぐち)	45	大・中
チェーンブロックニッチ製	4	HH5010	ジョレン(はぐち)	10	小
ボルトクリッパー	14	600mm	杭(鉄・パイプ)	526	
油圧ジャッキイーグルジャッキ製	6	M-50	一輪車	12	
トップマンとび	14		土のう(PP土のう・吸水性)	16,218	
カナテコバール	23	1200mm	斧	11	
台車耐荷重150kg	4		腰鉋(こしなた)	6	
ハンマー	46	4kg			

## (エ) 潜水用資器材

品名	数量	備考	品名	数量	備考
潜水ポンベ	16	120型	浮標	2	
ウェットスーツ	20		アルファ旗	3	
ドライスーツ	8		マスク	12	
フードベスト	8		BCジャケット	12	
フード(ドライスーツ用)	8		ナイフ	8	
メッシュバック	17		ウェイト 2 kg	47	
シュノーケル	11		ウェイト 1 kg	32	
フィン	18		アングルウェイト	4セット	
ヘルメット	18		フローテーションカラー	1	
レギュレーター一式	8		中圧ホース	8	
ウェイトベルト	18		水中時計	4	
水中ライト	4		ダイブアラート	4	
ブーツ	28		ペリカンフロート	2	
水難用手袋	8		スロバック	3	

## (オ) NBC災害対応資機材 (緊急消防援助隊用貸与品含む)

品名	数量	備考	品名	数量	備考
個人線量計	27		放射能防護服	3	
γ線及びX線用線量率計	7		全面マスク	5	
表面汚染検査計	6		防毒マスク	32	
中性子用線量率計	1		化学防護服	1,315	レベルA×4 B×11・C×1,300
放射能測定器	2		除染剤噴霧器	4	

## (カ) 医療救護所整備事業資機材

品名	数量	備考	品名	数量	備考
eドローリックコンビツール	1	SC250E	空気ジャッキミニマイティバック	1	Aセット
チェーンソー	1	ハスクバーナー	電動ハンマードリル	1	DH40SR
エンジンカッター	1	ハスクバーナー	バルーン投光器	1	LB43BH-2
ガス検知器	1	イグザム2000	携帯用コンクリート破壊器具	1	ストライカー

## (キ) 阿南市防災学習・災害活動車資器材

品名	数量	備考	品名	数量	備考
消火訓練機器	1		軽可搬ポンプ台車	1	
天ぷら油火災実験装置	1		軽可搬ポンプ付属品	1	
訓練水消火器	10		スタンドパイプセット	1	
消火訓練用標的	1		簡易水槽	1	
エアーコンプレッサー	1		折り畳み梯子	1	
煙体験ハウス	1		消火器	1	
AEDトレーナーセット	2		A E D	1	
救護マット	2		災害用救急パック応急セット	1	
救急毛布	2		台車	1	
携帯拡声器	2		担架	1	
シアタープロジェクター本体	1		牽引ワイヤー	1	
折畳テーブル	1		シャックル	2	
発動発電機	1		投光器	1	
コードリール	1		救助工具セット	1	
D V D ソフト	2		電動油圧救助器具	1	
オイルパン	1		チェーンソー	1	
ノートパソコン	1		エンジンカッター	1	

## (ク) その他

品名	数量	備考
たん白泡消火薬剤	2,000ℓ	大型化学車(2,000ℓ)
水性膜泡消火薬剤	500ℓ	化学車(500ℓ)
ミラクルフォームα	20ℓ	化学車(20ℓ)
ミラクルフォームα+	100ℓ	普通ポンプ車(20ℓ×5)
オイルフェンス	2	20m×2
エアーテント	1	緊急消防援助隊貸与品
応急救護所用テント	4	ミスタークイック
A E D	1	庁舎玄関風除室に設置

## (2) 南出張所

## ① 消防車両

呼車名	車名	種別	年式	型別	級別	ポンプ型式	ポンプ製作
10号車	日野	泡原液搬送車	2008	4,000ℓ型			モリタ
31号車	イズズ	普通ポンプ車	1997	CD-I型	A-1	二段タービン	吉谷
32号車	マツダ	ライトバン	1995	可搬ポンプ	C-1	高圧一段タービン	ラビット
救急3号車	トヨタ	救急車	2010	高規格型	4WD		

## ② 保有資器材

## (ア) 放水器具

品名	数量	備考	品名	数量	備考
ホース	40 mm	25	小型ポンプ	1	C-1級
	50 mm	52	フォグガン	1	
	65 mm	61	無反動ノズル	4	
背負い式ポンプ(手動式)	10		可変ノズル	3	

## (イ) 救助活動のための機械器具

品名	数量	備考	品名	数量	備考
二連はしご	1		バスケット型担架	1	
可搬ウインチ	1	TU-16	携帯拡声器	2	
吸引式ポータブルマルチガスモニター	1	GX-2003	携帯無線機	5	
ハンマー	1	4 kg	マスク	2	
空気呼吸器	3		フィン	2	
空気ポンベ	3		シュノーケル	2	
防塵マスク	5		ブーツ	2	
救命胴衣	4		耐熱服	1	
救命ボート	1		救命浮環	1	

## (ウ) その他

品名	数量	備考
たん白泡消火薬剤	4,200ℓ	泡原液搬送車(4,200ℓ)
ライト水槽	1	1,000ℓ
A E D	1	



## (3) 西出張所

## ① 消防車両

呼車名	車名	種別	年式	型別	級別	ポンプ型式	ポンプ製作
21号車	日野	普通ポンプ車	2005	CD-I型	A-2	二段タービン	小川
22号車	日野	水槽付ポンプ車	2005	水1-A型	A-2	二段タービン	モリタ
救急2号車	トヨタ	救急車	2005	高規格型	4WS		
ボートトレーラー	スポーツバル	ボート搬送車	2005				

## ② 保有資器材

## (ア) 放水器具

品名	数量	備考	品名	数量	備考
ホース	40 mm	34	可変ノズル	4	
	50 mm	72	泡消火ノズル	1	
	65 mm	55	ラインプロポーションナー	1	
背負い式ポンプ(手動式)	9	ジェンフォ	クアドラフォグノズル	2	
無反動ノズル	5				

## (イ) 救助活動のための機械器具

品名	数量	備考	品名	数量	備考
三連はしご	1	ステンレス	投光器	1	
二連はしご	1	アルミ	携帯拡声器	2	
空気呼吸器	6		携帯無線機	4	
空気ボンベ	5		発電機	1	ホンダEU9i
救命胴衣	14		マスク	2	
吸引式ポータブルマルチガスモニター	1	GX-2003	フィン	2	
救命ボート	1	アキレス	シュノーケル	2	
船外機	1	30馬力	ブーツ	2	
バスケット型担架	1		トップマンとび	6	
救命浮環	3		ハンマー	2	4 kg
油圧救助器具パッケージルカス	1	RSL-2	万能斧	2	

## (ウ) その他

品名	数量	備考
ライト水槽	1	500ℓ
界面活性剤	120ℓ	スーパーフォーム(20ℓ×6缶)
AED	1	

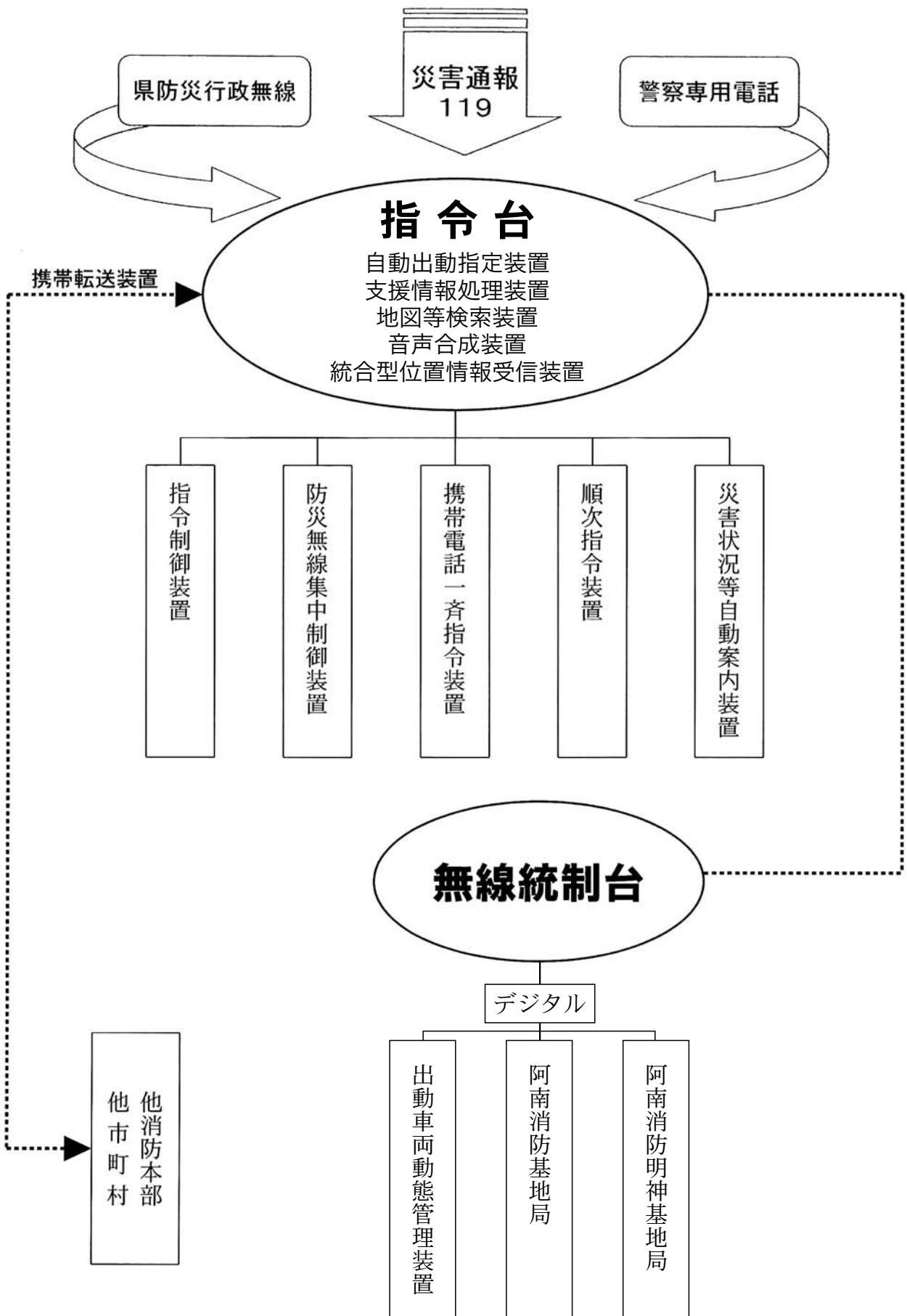
## 2 公設消防水利状況

区分 地区	計	消 火 栓	防 火 水 槽						防 火 井 戸	
			小 計	100 m <sup>3</sup> 以 上	60 m <sup>3</sup> 以 上 100 m <sup>3</sup> 未 満	40 m <sup>3</sup> 以 上 60 m <sup>3</sup> 未 満	20 m <sup>3</sup> 以 上 40 m <sup>3</sup> 未 満	20 m <sup>3</sup> 未 満	井 戸	打 抜 井 戸
計	2,215	1,711	377	2	1	150	223	1	113	14
富 岡	314	271	31	1		16	14		7	5
中野島	137	100	21			14	7		10	6
宝 田	68	59	6			5	1		3	
長 生	111	86	21			7	14		4	
大 野	86	69	15			4	11		2	
加茂谷	84	52	32			1	30	1		
見能林	257	230	24			5	19		3	
橘	84	73	11	1	1	6	3			
桑 野	102	67	30			2	28		2	3
新 野	101	65	36			3	33			
福 井	96	71	20			6	14		5	
椿	70	62	8				8			
那賀川	390	280	60			22	38		50	
羽ノ浦	315	226	62			59	3		27	

### 3 口径別公設消火栓状況

地区	口径											
	計	75 mm	100 mm	125 mm	150 mm	200 mm	250 mm	300 mm	400 mm	450 mm	500 mm	600 mm
計	1,711	370	546	2	474	194	60	39	2	8	15	1
富岡	271	35	66		103	54	8	3		1		1
中野島	100	29	39		31	1						
宝田	59	10	18		14	14		2		1		
長生	86	17	41		9	12		2		2	3	
大野	69	23	18		10	1	13			4		
加茂谷	52	15	24		11	2						
見能林	230	34	73		79	36		6			2	
橘	73	9	18		27	7		12				
桑野	67	11	23		8	10	13				2	
新野	65	10	26		17	10	2					
福井	71	18	28		9	10		6				
椿	62	12	10		25	5	10					
那賀川	280	92	94		53	22	5	6			8	
羽ノ浦	226	55	68	2	78	10	9	2	2			

4 119番通報伝達系統図 (平成26年度消防救急デジタル無線整備)



## 5 無線局設置状況

デジタル無線局	基地局	2
	車載型移動局	23
	可搬型移動局	2
	卓上型固定移動局	12
	携帯型移動局	36
アナログ無線局	可搬型（車載型）移動局	4

## 6 覚知別着信状況（全着信件数=5,817件）

覚知種別	受信状況	件数
119 (火災報知電話)	固定電話（NTT加入電話）からの119通報	1,142
	固定電話（NTT加入電話を除く）からの119通報	783
	携帯電話からの119通報（転送、転受を含む）	1,417
	他市町村への転送 計 55 件 他市町村からの転受 計 34 件	
加入電話	固定、携帯電話からの区分なし	210
警察電話	警察電話による入電	48
駆け付け通報	消防機関への駆け付け	72
事後聞知	災害後に覚知	5
その他	上記の覚知方法以外により覚知	65
災害通報以外	問合せ、間違い、いたずら、テスト等	2,075

## 7 消防テレホンガイド利用状況 ☎ 0884-22-9999

☆ 火災や各種災害の情報提供及び救急指定病院の案内

	1月	2月	3月	4月	5月	6月	7月	8月	9月	10月	11月	12月	合計
回数	1,491	1,100	1,120	1,030	1,864	1,815	837	1,078	2,508	1,256	1,112	1,380	16,591

## 8 徳島県広域消防相互応援協定における応援種別及び応援消防(局)本部

応援種別	応援消防(局)本部
ブロック内広域応援	小松島市消防本部、海部消防組合消防本部、那賀町消防本部
県内広域応援	小松島市消防本部、海部消防組合消防本部、那賀町消防本部 徳島市消防局、鳴門市消防本部、板野東部消防組合消防本部 板野西部消防組合消防本部、名西消防組合消防本部 美馬西部消防組合消防本部、徳島中央広域連合消防本部、美馬市消防本部 みよし広域連合消防本部
その他の広域応援	協定区域内において消防機関相互の境界付近で発生した火災又は救急・救助事案等及び轄外の区域において、遭遇した火災、又は救急・救助事案等に対する応援する消防(局)本部、又は特殊な消防力を必要とする場合に応援要請をする消防(局)本部

## 9 緊急消防援助隊の登録及び保有後方支援資機材

### (1) 登録隊

登録隊種別	登録車両	登録隊数	登録人員
県大隊指揮隊	指揮車	1隊	4名
消火小隊	化学消防ポンプ自動車	1隊	5名
救助小隊	救助工作車	1隊	5名
救急小隊	高規格救急車	2隊	6名
大規模危険物火災等対応小隊	大型化学車・大型高所放水車・泡原液搬送車	3隊	10名

### (2) 保有後方支援資機材

品名	数量	品名	数量	品名	数量
資材コンテナ	2	簡易ベッド	8	発電機	1
宿営用エアータント	1	エアーマット	8	発電機用燃料携行缶	2
スポットクーラー	1	折りたたみトイレ	1	コードリール	1
暖房機	1	トイレテント	1	折りたたみ式リアカー	1
寝袋	8	トイレ処理セット	1		

# 予 防 関 係



# 1 防火対象物一覧表

防火対象物の別 (令別表)			
合計			2,320
(1)	イ	劇場、映画館、演劇場又は観覧場	1
	ロ	公会堂又は集会場	75
(2)	イ	キャバレー、カフェ、ナイトクラブ 等	0
	ロ	遊技場又はダンスホール	4
	ハ	性風俗関連特殊営業を営む店舗 等	0
	ニ	カラオケボックス 等	0
(3)	イ	待合、料理店 等	0
	ロ	飲食店	45
(4)		百貨店、マーケット 等	153
(5)	イ	旅館、ホテル又は宿泊所	64
	ロ	寄宿舍、下宿又は共同住宅	356
(6)	イ	病院、診療所	68
	ロ	特別養護老人ホーム、障害者支援施設 等	23
	ハ	老人デイサービスセンター、軽費老人ホーム、保育所 等	64
	ニ	幼稚園、支援学校	12
(7)		小中高等学校、大学、各種学校	130
(8)		図書館、博物館、美術館 等	6
(9)	イ	公衆浴場のうち蒸気浴場、熱気浴場	0
	ロ	イに掲げる公衆浴場以外の公衆浴場	4
(10)		車両の停車場、船舶又は航空機の発着場	2
(11)		神社、寺院、教会 等	39
(12)	イ	工場又は作業場	475
	ロ	映画スタジオ、又はテレビスタジオ	0
(13)	イ	自動車車庫又は駐車場	8
	ロ	飛行機又は回転翼航空機の格納庫	0
(14)		倉庫	214
(15)		前各項に該当しない事業所	297
(16)	イ	(1)～(4)、(5)イ、(6)、(9)イが存する複合用途防火対象物	208
	ロ	上記以外の複合用途防火対象物	72
(16の2)		地下街	0
(16の3)		建築物の地階で連続して地下道に面して設けられたもの	0
(17)		重要文化財、重要民族資料、史跡等建造物	0
(18)		延長50メートル以上のアーケード	0
(19)		市、町、村長の指定する山林	0
(20)		総務省令で定める舟車 (施行規則第5条)	0



## 2 地区別4階以上の建築状況

地区別 \ 階	計	4	5	6	7	8	9	10
計	221	129	56	19	9	4	3	1
富岡	67	37	12	10	5		2	1
中野島	20	8	3	4	2	3		
宝田	10	8	1	1				
長生	6	5	1					
大野	0							
加茂谷	1	1						
見能林	30	23	5	1	1			
橘	31	12	16	1		1	1	
桑野	3	2		1				
新野	3	1	2					
福井	2	1	1					
椿	1	1						
那賀川	16	11	5					
羽ノ浦	31	19	10	1	1			

### 3 用途別 4 階以上建築物の状況

用途別 \ 階	計	4	5	6	7	8	9	10
計	221	129	56	19	9	4	3	1
集 会 場	4	3	1					
料 理 店	0							
百 貨 店 ・ 店 舗	4	2	2					
旅 館 ・ ホ テ ル	12	3	4	3	2			
共 同 住 宅	92	57	24	5	2		3	1
病 院 ・ 診 療 所	9	4	2	1	2			
社 会 福 祉 施 設	6	4	2					
学 校 ・ 各 種 学 校	16	16						
工 場 ・ 作 業 場	27	9	6	8	1	3		
倉 庫	1	1						
事 務 所	29	18	9		2			
複 合 用 途	21	12	6	2		1		

#### 4 用途別建築同意件数

用途別 \ 月別	計	1	2	3	4	5	6	7	8	9	10	11	12
計	129	8	8	9	15	12	10	12	11	12	15	8	9
専用住宅	21	2	1	3		2	1	2		1	5	2	2
併用住宅	3					1		1				1	
農業用倉庫	11	2	1	3	1						3		1
観覧場・公会堂・集会場	2						2						
遊技場	0												
料理店・飲食店	4		1		1							1	1
百貨店・マーケット・店舗	9	1			2	1			1	2	2		
旅館・ホテル	0												
寄宿舍・共同住宅	10	2		1	1			1	1	2		1	1
病院・診療所	2				1			1					
特別養護・デイ施設等	4		1				2	1					
幼稚園等	4					2	1		1				
各種学校	2			1			1						
図書館	0												
公衆浴場	0												
神社・寺院	1							1					
工場・作業場	11		1	1		3	1	2	1		1		1
車庫・駐車場	1		1										
倉庫	11		1		5		2			2			1
事務所等	29	1	1		2	3		3	6	5	4	2	2
複合用途	3				1				1			1	
その他	1				1								

## 5 火災予防条例に関する届出状況

月別	区分	道路工事届	煙火使用届	火災とまぎらわしい届出
計		428	211	117
1月		9	1	17
2月		147	5	16
3月		46	5	9
4月		21	7	2
5月		23	3	7
6月		26	12	8
7月		30	20	10
8月		17	30	6
9月		19	88	5
10月		31	26	8
11月		28	7	15
12月		31	7	14

## 6 防火管理状況

単位：事業所

用途別		区分	防火管理者を 要する対象物	防火管理 者 選 任	消防計画届出数	訓練実施数
合計			419	343	335	304
(1)	イ	劇場等	1	1	1	1
	ロ	集会場等	20	17	17	5
(2)	イ	キャバレー等				
	ロ	遊技場等	4	4	4	7
	ハ	性風俗・特殊営業等				
	ニ	カラオケボックス等				
(3)	イ	料理店等				
	ロ	飲食店	35	23	22	6
(4)		百貨店・店舗等	50	45	45	50
(5)	イ	ホテル等	35	33	29	16
	ロ	共同住宅	42	24	24	12
(6)	イ	病院等	15	12	12	23
	ロ	特別養護老人ホーム等	22	22	22	44
	ハ	老人デイサービスセンター等	46	46	46	85
	ニ	幼稚園等	10	10	10	3
(7)		学校等	33	33	30	5
(8)		図書館等	4	3	3	
(9)	イ	蒸気浴場等				
	ロ	公衆浴場等	2	2	2	
(10)		停車場等				
(11)		神社等	5	3	3	2
(12)	イ	工場等	17	14	14	7
	ロ	テレビスタジオ				
(13)	イ	駐車場等				
	ロ	格納庫等				
(14)		倉庫				
(15)		その他の事業所	31	29	29	11
(16)	イ	特定複合	46	22	22	27
	ロ	その他の複合	1			
(16の2)		地下街				
(17)		文化財等				
(18)		アーケード				

## 7 地区別危険物施設状況

製造所等の別 地区別	計	製 造 所	貯 蔵 所							取 扱 所			
			屋 内 貯 蔵 所	屋 外 タンク 貯蔵所	屋 内 タンク 貯蔵所	地 下 タンク 貯蔵所	簡 易 タンク 貯蔵所	移 動 タンク 貯蔵所	屋 外 貯 蔵 所	給 油 取 扱 所	販 売 取 扱 所	移 送 取 扱 所	一 般 取 扱 所
計	364	2	26	76	15	59	1	32	4	69	2	2	76
富 岡	81		9	18	2	15		3	2	11	1		20
中 野 島	27	1	3		6	2		3		3			9
宝 田	12		3			6				2			1
長 生	13		1	2	1	1		1		4			3
大 野	8			1		1		2		3			1
加 茂 谷	9					3				4			2
見 能 林	61	1	3	23	1	7		4	1	7	1		13
橘	64		3	28	2	3		2	1	8		2	15
桑 野	21			1		3		8		6			3
新 野	14		1			5		1		4			3
福 井	9			1	1	2		1		4			
椿	5			2				1		2			
那 賀 川	30		2		1	8		5		8			6
羽 ノ 浦	10		1		1	3		2		3			

## 8 類別危険物施設状況

製造所等の別 類別	計	製 造 所	貯 蔵 所							取 扱 所			
			屋 内 貯 蔵 所	屋 外 タンク 貯蔵所	屋 内 タンク 貯蔵所	地 下 タンク 貯蔵所	簡 易 タンク 貯蔵所	移 動 タンク 貯蔵所	屋 外 貯 蔵 所	給 油 取 扱 所	販 売 取 扱 所	移 送 取 扱 所	一 般 取 扱 所
計	364	2	26	76	15	59	1	32	4	69	2	2	76
第 1 類	1		1										
第 2 類	1								1				
第 3 類	5		3										2
第 4 類	349	2	19	74	15	59	1	32	3	69	2	2	71
第 5 類	1		1										
第 6 類	2			2									
混 在	5		2										3

## 9 数量別危険物施設状況

製造所等の別 倍数別	計	製 造 所	貯 蔵 所							取 扱 所			
			屋 内 貯 蔵 所	屋 外 タンク 貯蔵所	屋 内 タンク 貯蔵所	地 下 タンク 貯蔵所	簡 易 タンク 貯蔵所	移 動 タンク 貯蔵所	屋 外 貯 蔵 所	給 油 取 扱 所	販 売 取 扱 所	移 送 取 扱 所	一 般 取 扱 所
計	364	2	26	76	15	59	1	32	4	69	2	2	76
5 倍 以 下	112		10	7	6	29	1	30		4			25
5 倍を超え10倍以下	56		6	5	2	13			3	9			18
10 " 50 "	87	1	4	18	7	15		2		17	2		21
50 " 100 "	32		1	17						10			4
100 " 150 "	10		1							9			
150 " 200 "	17			3		1			1	11			1
200 " 1,000 "	21	1	4	4		1				9			2
1,000 " 5,000 "	15			14									1
5,000 " 10,000 "	3			1									2
10,000倍を超えるもの	11			7								2	2



## 10 危険物関係事務処理状況

製造所等の別 許可等の別		計	製 造 所	貯 蔵 所						取 扱 所				
				屋 内 貯 蔵 所	屋 外 タンク貯蔵所	屋 内 タンク貯蔵所	地 下 タンク貯蔵所	簡 易 タンク貯蔵所	移 動 タンク貯蔵所	屋 外 貯 蔵 所	給 油 取 扱 所	販 売 取 扱 所	移 送 取 扱 所	一 般 取 扱 所
計		90	5	0	6	0	1	0	1	0	7	0	0	70
許 可	設 置	1			1									
	変 更	30	1		2						1			26
完 成 検 査	設 置	1			1									
	変 更	21	1		1						1			18
タンク 検 査	水 圧 (告示含む)	3									3			
	水 張	2	2											
仮 使 用		28	1		1						1			25
廃 止		4					1		1		1			1

仮貯蔵, 仮取扱	9
----------	---

# 火災統計



# 1 火 災 概 要

項 目		単 位	平 成 29 年	平 成 28 年	前 年 比 (△ 減 少)	
出 火 件 数	出 火 件 数	件	34	41	△ 7	
	建 物	"	16	20	△ 4	
	林 野	"	2	3	△ 1	
	車 両	"	4	2	2	
	船 舶	"	0	0	0	
	航 空 機	"	0	0	0	
	そ の 他	"	12	16	△ 4	
	爆 発	"	0	0	0	
損 害 額	合 計	千 円	90,012	150,441	△ 60,429	
	建物の 損 害	建 物	"	46,035	78,141	△ 32,106
		収 容 物	"	36,239	65,971	△ 29,732
		小 計	"	82,274	144,112	△ 61,838
	林 野 の 損 害	"	0	0	0	
	車 両 の 損 害	"	7,669	1,995	5,674	
	船 舶 の 損 害	"	0	0	0	
	航 空 機 の 損 害	"	0	0	0	
	そ の 他 の 損 害	"	69	4,334	△ 4,265	
爆 発 の 損 害	"	0	0	0		
焼 損 面 積	建 物	焼損床面積	m <sup>2</sup>	641	1,669	△ 1,028
		焼損表面積	"	11	100	△ 89
	林 野 焼 損 面 積	a	3	6	△ 3	
り 災 状 況	建 物	り 災 世 帯	世 帯	10	8	2
		り 災 人 員	人	20	14	6
		焼 損 棟 数	棟	24	30	△ 6
	車 両 焼 損 台 数	台	13	3	10	
	船 舶 焼 損 隻 数	隻	0	0	0	
	航 空 機 焼 損 機 数	機	0	0	0	
	爆 発	損 害 棟 数	棟	0	0	0
		車 両 等 数	台	0	0	0
負 傷 者 数	人	2	8	△ 6		
30 日 死 者 数	"	0	0	0		
48 時 間 死 者 数	"	1	3	△ 2		
総 死 者 数	"	1	3	△ 2		
出 火 率	件 / 万人	4.5	5.4	△ 0.9		

## 2 月別火災統計

区分 月別	火災種別							死傷者				火元建物焼損程度				り災世帯数				
	計	建物	林野	車両	船舶	航空	その他	負傷者数	30日死者数	48時間死者数	総死者数	計	全焼	半焼	部分焼	ぼや	計	全損	半損	小損
計	34	16	2	4	0	0	12	2	0	1	1	16	4	3	0	9	10	1	4	5
1	2	1					1					1				1	0			
2	1	1							1	1	1		1				1		1	
3	3	1	1				1					1				1	0			
4	1	1										1	1				0			
5	6	2	1	2			1					2				2	0			
6	4	1		1			2					1	1				0			
7	2	2										2	1			1	1			1
8	1	1						1				1		1			3	1		2
9	10	5		1			4	1				5		1		4	1		1	
10	0											0					0			
11	3	1					2					1	1				4		2	2
12	1						1					0					0			

り 災 人 員	焼 損 棟 数	延 焼 棟 数	焼 損 面 積			損 害 額 (千円)									
			焼 損 床 面 積 (㎡)	焼 損 表 面 積 (㎡)	林 野 (a)	計	建 物			林 野	車 両	船 舶	航 空	そ の 他	爆 発
							小 計	建 築 物	収 容 物						
20	24	8	641	11	3	90,012	82,274	46,035	36,239	0	7,669	0	0	69	0
	1					0	0								
1	1		37			6,069	6,069	6,001	68						
	1					5,000	5,000		5,000						
	2	1	94			6,111	5,996	2,658	3,338		115				
	2				3	175	50		50		125				
	1		200			1,268	1,097	360	737		104			67	
5	3	1	48			464	464	350	114						
7	3	2	57	11		8,829	8,829	8,094	735						
1	5		32			56,769	49,442	23,546	25,896		7,325			2	
						0	0								
6	5	4	173			5,327	5,327	5,026	301						
						0	0								

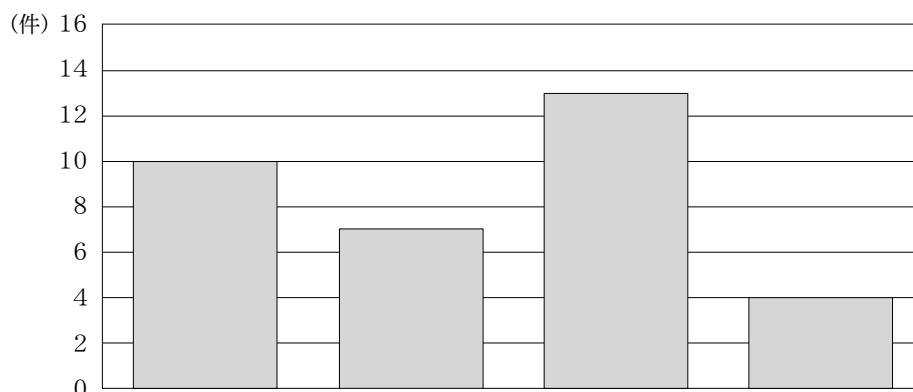
### 3 月別火災出動状況

区分 月別	出 動 回 数 (件)				出動総車両数 ( )内は放水ポンプ台数						
	計	消 防 署	事 後 聞 知	消 防 団	計 (台)	建 物 火 災			建物以外の火災		
						署 ・ 所	団	小 計	署 ・ 所	団	小 計
計	34	28	6	25	269 (57)	68 (21)	60 (5)	128 (26)	66 (26)	75 (5)	141 (31)
1	2	1	1	1	10 (0)	2 (0)		2 (0)	2 (0)	6 (0)	8 (0)
2	1	1		1	10 (2)	5 (2)	5 (0)	10 (2)			0 (0)
3	3	3		2	22 (5)	5 (2)	6 (0)	11 (2)	6 (3)	5 (0)	11 (3)
4	1	1		1	11 (4)	5 (2)	6 (2)	11 (4)			0 (0)
5	6	4	2	4	50 (9)	4		4 (0)	21 (6)	25 (3)	46 (9)
6	4	4		4	40 (9)	7 (3)	4 (0)	11 (3)	14 (6)	15 (0)	29 (6)
7	2	1	1	1	12 (2)	6 (2)	6 (0)	12 (2)			0 (0)
8	1	1		1	13 (4)	6 (2)	7 (2)	13 (4)			0 (0)
9	10	8	2	8	81 (14)	22 (5)	24 (0)	46 (5)	17 (8)	18 (1)	35 (9)
10	0				0 (0)			0 (0)			0 (0)
11	3	3		2	19 (8)	6 (3)	2 (1)	8 (4)	5 (3)	6 (1)	11 (4)
12	1	1			1 (0)			0 (0)	1 (0)		1 (0)

出 動 人 員 数						
計 (人)	建 物 火 災			建物以外の火災		
	署・所	団	小計	署・所	団	小計
1,185	161	427	588	184	413	597
31			0	6	25	31
43	13	30	43			0
103	13	44	57	18	28	46
61	13	48	61			0
196			0	61	135	196
171	20	29	49	40	82	122
46	13	33	46			0
67	17	50	67			0
374	51	177	228	43	103	146
0			0			0
90	21	16	37	13	40	53
3			0	3		3

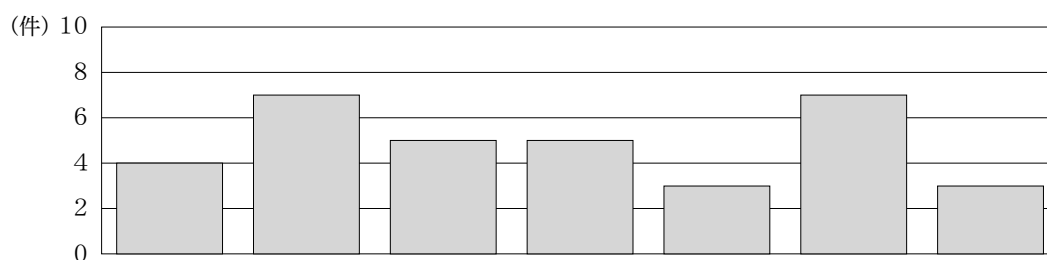
## 4 火災状況別件数及び損害状況

### A 四季別状況



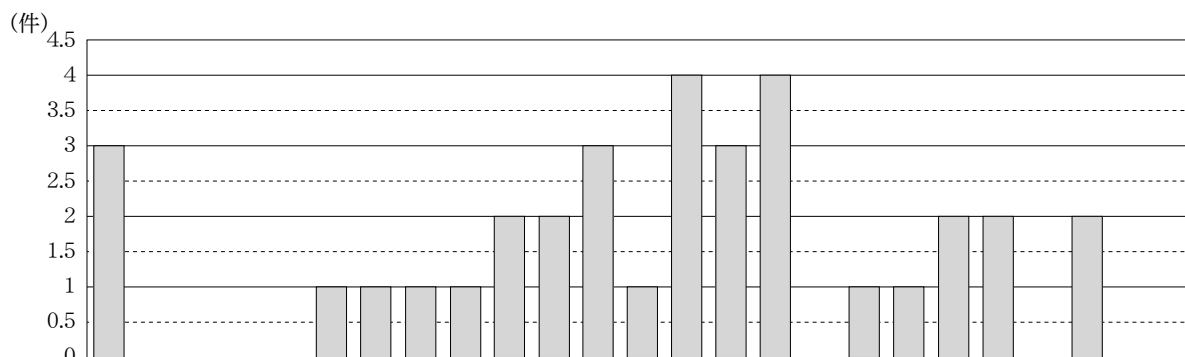
季 別	春 季 3～5月	夏 季 6～8月	秋 季 9～11月	冬 季 12～2月	合 計
件 数	10	7	13	4	34

### B 曜日別状況



曜 日	日	月	火	水	木	金	土	合 計
件 数	4	7	5	5	3	7	3	34

### C 発生時間別状況



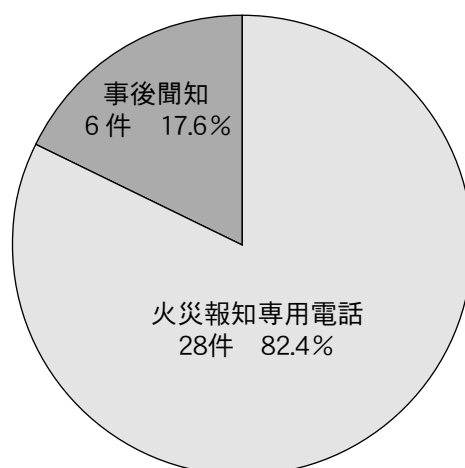
時間	0	1	2	3	4	5	6	7	8	9	10	11	12	13	14	15	16	17	18	19	20	21	22	23	不明	計
件数	3					1	1	1	1	2	2	3	1	4	3	4			1	1	2	2		2		34



D 覚知別状況

区 分	件 数	比 率
火災報知専用電話	28	82.4%
警 察 電 話	0	0.0%
事 後 聞 知	6	17.6%
そ の 他	0	0.0%
計	34	100.0%

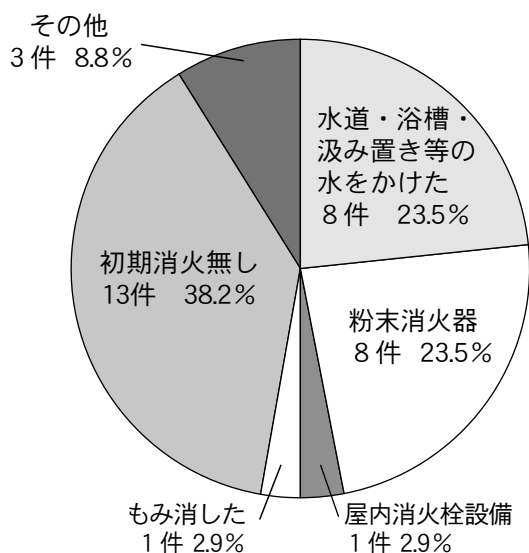
D 覚知別状況



E 初期消火器具の状況

区 分	件 数	比 率
水道・浴槽・汲み置き等の水をかけた	8	23.5%
粉 末 消 火 器	8	23.5%
屋内消火栓設備	1	2.9%
も み 消 し た	1	2.9%
動力消防ポンプ設備	0	0.0%
初 期 消 火 無 し	13	38.2%
そ の 他	3	8.8%
計	34	100.0%

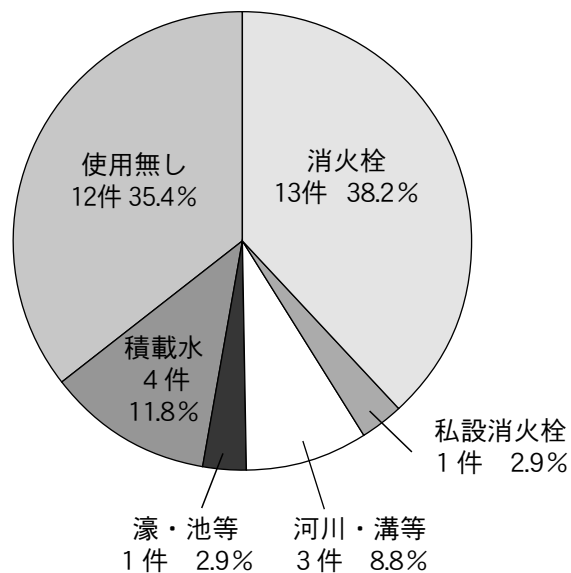
E 初期消火器具の状況



F 主として利用した水利

区 分	件 数	比 率
消 火 栓	13	38.2%
私 設 消 火 栓	1	2.9%
防 火 水 槽	0	0.0%
河 川 ・ 溝 等	3	8.8%
濠 ・ 池 等	1	2.9%
海 ・ 湖	0	0.0%
積 載 水	4	11.8%
使 用 無 し	12	35.3%
そ の 他	0	0.0%
計	34	100.0%

F 主として利用した水利



G 建物火災損害状況

区 分		棟 数	焼損面積 (㎡)	焼損表面積 (㎡)	建物損害額 (千円)	
計		24	641	11	46,035	
焼 損 程 度 別	火 元 棟	全 焼	4	445		4,872
		半 焼	3	126		18,926
		部 分 焼				
		ぼ や	9			18,157
		爆 発				
	延 焼 棟	全 焼				
		半 焼	2	57		1,675
		部 分 焼	4	13	11	1,911
		ぼ や	2			494

H 建物火災用途別損害状況

区 分	棟 数	焼損面積 (㎡)	焼損表面積 (㎡)	建物損害額 (千円)
計	24	641	11	46,035
居 住 専 用	9	299	11	24,016
居 住・産 業 併 用	1			475
産 業 専 用	14	342		21,544
そ の 他				

## 5 地区別・火災種別発生件数

地区別 火災種別	計	富岡	中野島	宝田	長生	大野	加茂谷	見能林	橘	桑野	新野	福井	椿	那賀川	羽ノ浦
計	34	8	2	0	2	2	1	1	2	2	3	3	0	5	3
建物	16	5			1	1	1		2			1		3	2
林野	2									1	1				
車両	4	1									1	1			1
船舶	0														
航空	0														
その他	12	2	2		1	1		1		1	1	1		2	

## 6 過去5年間の地区別火災発生件数

地区別 年別	計	富岡	中野島	宝田	長生	大野	加茂谷	見能林	橘	桑野	新野	福井	椿	那賀川	羽ノ浦
平成25年	32	5	2	1	3	1	1	1	1		2	3	2	6	4
平成26年	29	3	1	2		1		7	4	2	1		1	3	4
平成27年	35	2	6	1	2			3	2	2	3	2	3	5	4
平成28年	41	5	5		1	2		5	7		5	5		5	1
平成29年	34	8	2		2	2	1	1	2	2	3	3		5	3
計	171	23	16	4	8	6	2	17	16	6	14	13	6	24	16
平均	34.2	4.6	3.2	0.8	1.6	1.2	0.4	3.4	3.2	1.2	2.8	2.6	1.2	4.8	3.2

## 7 出火原因別火災状況

区 分	件 数							損 害 額 (単位 千円)						
	計	建 物	林 野	車 両	船 舶	航 空	そ の 他	計	建 物	林 野	車 両	船 舶	航 空	そ の 他
合 計	34	16	2	4	0	0	12	90,012	82,389	0	7,556	0	0	67
たばこ	0							0						
たき火	7		1				6	0						
こんろ	1	1						1	1					
火あそび	0							0						
火入れ	3						3	0						
溶接器・切断機	0							0						
ボイラー	0							0						
放火の疑い	0							0						
マッチ・ライター	3	1	1	1				6,069	6,069					
灯 火	0							0						
衝撃の火花	0							0						
こ た つ	0							0						
か ま ど	0							0						
風呂かまど	0							0						
交通機関内配線	3			2			1	296			229			67
焼 却 炉	0							0						
ストーブ	0							0						
煙突・煙道	0							0						
排 気 管	1	1						0						
電 気 機 器	0							0						
電 気 装 置	0							0						
電灯・電話等の配線	0							0						
内 燃 機 関	0							0						
配 線 器 具	1	1						50	50					
放 火	1	1						0						
そ の 他	6	5		1				52,494	45,167		7,327			
不 明	8	6					2	31,102	31,102					

# 救 急 統 計



# 1 平成29年一目統計

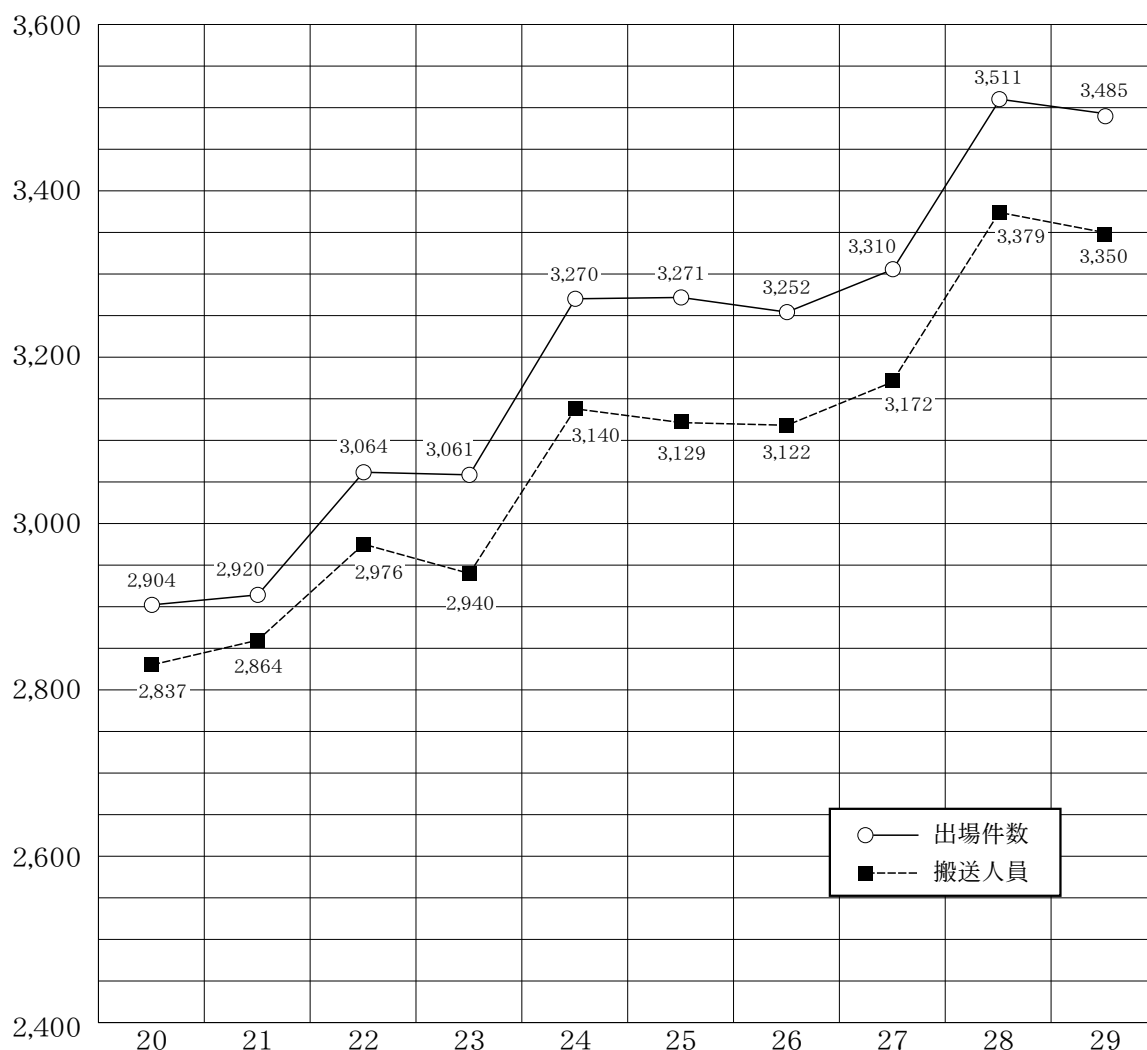
## 出場件数の割合

急病	2,282件 (65.5%)	一般負傷	521件 (14.9%)	交通事故	262件 (7.5%)	その他	267件 (7.7%)
----	----------------	------	--------------	------	-------------	-----	-------------

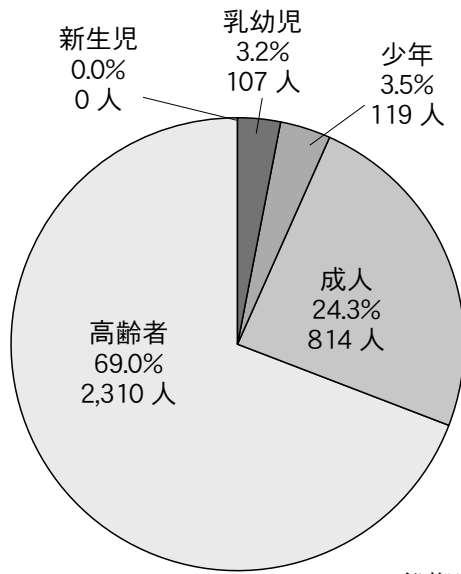
出場件数	3,485件
搬送件数	3,303件
搬送人員	3,350人
人口一人当りの出場件数	468件
救急搬送者の割合	22人に1人
救急出場時間割合	2時間31分に1回
一日当り平均出場件数	9.55件

労働災害	64件	1.8%	転院搬送	258件	7.4%
運動競技	31件	0.9%	医師搬送	0件	0.0%
自損行為	27件	0.8%	資器材搬送	0件	0.0%
加害	13件	0.4%	その他	9件	0.3%
水難	4件	0.1%			
自然災害	0件	0.0%			
火災	14件	0.4%			
小計	153件	4.4%			

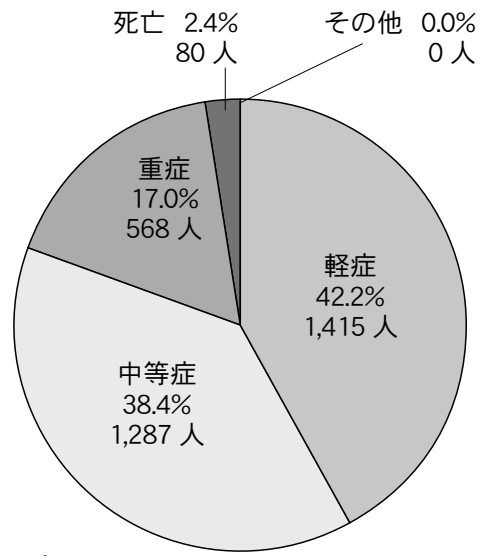
## 2 過去10年間の出場件数・搬送人員対比表



### 3 年齢区分別搬送状況

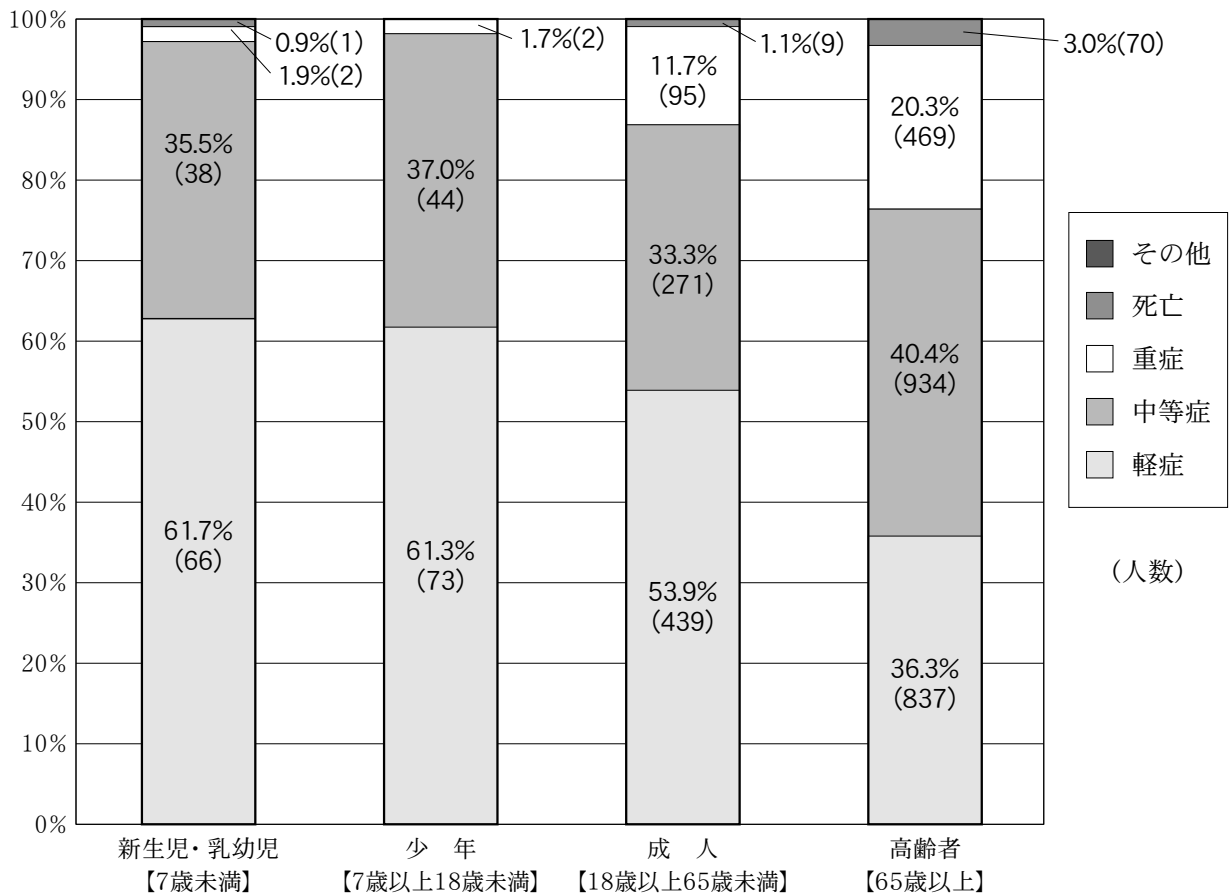


### 傷病程度別搬送状況



総搬送人員 3,350人

### 年齢区分別傷病程度



#### 4 過去5年間の事故種別救急状況

事故種別 年別区分		合 計	火 災	自 然 災 害	水 難	交 通	労 働 災 害	運 動 競 技	一 般 負 傷	加 害	自 損 行 為	急 病	そ の 他			
													転 院 搬 送	医 師 搬 送	資 器 材 搬 送	そ の 他
25	出場件数	3,271	17	1	11	306	50	30	500	7	27	2,043	272			7
	搬送件数	3,076	4	1	6	286	49	30	479	6	15	1,928	272			0
	搬送人員	3,129	7	1	6	333	49	30	481	6	15	1,929	272			0
26	出場件数	3,252	19	2	5	280	44	20	472	16	20	2,125	242			7
	搬送件数	3,058	7	2	4	268	43	19	455	14	13	1,988	242			3
	搬送人員	3,122	11	2	4	324	43	19	456	14	13	1,988	243			5
27	出場件数	3,310	20		4	251	44	28	477	10	15	2,198	251	1	1	10
	搬送件数	3,134	4		1	239	43	28	465	7	6	2,089	250	1	1	
	搬送人員	3,172	4		1	272	43	28	468	8	7	2,091	250			
28	出場件数	3,511	24	1	4	284	49	41	536	13	21	2,282	250			6
	搬送件数	3,328	4	1	1	266	49	41	521	12	14	2,170	248			1
	搬送人員	3,379	5	1	1	309	49	42	521	12	14	2,175	248			2
29	出場件数	3,485	14		4	262	64	31	521	13	27	2,282	258			9
	搬送件数	3,303	2		2	246	63	31	498	13	19	2,172	257			
	搬送人員	3,350	2		2	287	64	32	500	14	19	2,173	257			



## 5 月別事故種別出場状況

事故種別		月 別													
		計	1	2	3	4	5	6	7	8	9	10	11	12	
出 場 件 数		3,485	367	294	251	271	278	257	283	321	264	276	283	340	
搬 送 人 員		3,350	356	278	239	261	272	248	280	312	249	267	269	319	
火 災	件数	14				1	1	2	1	2	6		1		
	人員	2								1	1				
自 然 災 害	件数	0													
	人員	0													
水 難	件数	4						2				1	1		
	人員	2						1				1			
交 通	件数	262	27	19	17	22	26	16	20	26	15	23	30	21	
	人員	287	32	25	17	22	32	16	21	28	16	25	35	18	
労 働 災 害	件数	64	3	6	4	7	3	3	5	14	4	6	4	5	
	人員	64	3	6	4	7	3	3	6	14	4	5	4	5	
運 動 競 技	件数	31	1			1	3	1	6	8	6	3		2	
	人員	32	1			1	3	1	7	8	6	3		2	
一 般 負 傷	件数	521	47	42	40	44	39	38	37	45	39	50	45	55	
	人員	500	45	38	38	42	39	38	37	43	36	49	42	53	
加 害	件数	13		2	1		2				2	1	1	4	
	人員	14		2	2		2				2	1	1	4	
自 損 行 為	件数	27	2	2	2	3	2		5		2	2	3	4	
	人員	19	2	2	1	1	1		4		2		3	3	
急 病	件数	2,282	259	199	168	169	176	173	189	209	169	165	178	228	
	人員	2,173	246	184	158	164	167	168	185	202	161	159	165	214	
そ の 他	転院搬送	件数	258	27	22	19	24	25	21	20	16	21	24	19	20
	人員	257	27	21	19	24	25	21	20	16	21	24	19	20	
そ の 他	医師搬送	件数	0												
	資器材搬送	件数	0												
そ の 他	件数	9	1	2			1	1		1		1	1	1	
	人員	0													

## 6 傷病程度別事故種別搬送状況

事故種別		合	火	自然	水	交	労働	運動	一般	加	自損	急	その
傷病程度別		計	災	災害	難	通	災害	競技	負傷	害	行為	病	他
搬送人員	合計	3,350	2	0	2	287	64	32	500	14	19	2,173	257
内	軽	1,415	1			187	24	21	219	9	3	909	42
	中	1,287				73	29	9	204	3	7	841	121
	重	568	1			22	10	2	70	2	3	366	92
訳	死	80			2	5	1		7		6	57	2
	その他	0											

## 7 年齢別事故種別搬送状況

事故種別		合	火	自然	水	交	労働	運動	一般	加	自損	急	その
年齢別		計	災	災害	難	通	災害	競技	負傷	害	行為	病	他
合計		3,350	2	0	2	287	64	32	500	14	19	2,173	257
新生児 (生後28日以内)		0											
乳幼児 (29日以上7歳未満)		107				17			22			67	1
少年 (7歳以上18歳未満)		119				31		17	18			50	3
成人 (18歳以上65歳未満)		814	1			132	50	9	62	11	9	491	49
高齢者 (65歳以上)		2,310	1		2	107	14	6	398	3	10	1,565	204

## 8 ドクターヘリ(消防防災ヘリ)・ドクターカー事故種別要請件数

事故種別		合	火	自然	水	交	労働	運動	一般	加	自損	急	その
		計	災	災害	難	通	災害	競技	負傷	害	行為	病	他
ドクターヘリ要請		28				4	4		4	1		14	1
防災ヘリ要請		0											
ドクターカー要請		184			1	23	11		9		3	134	3

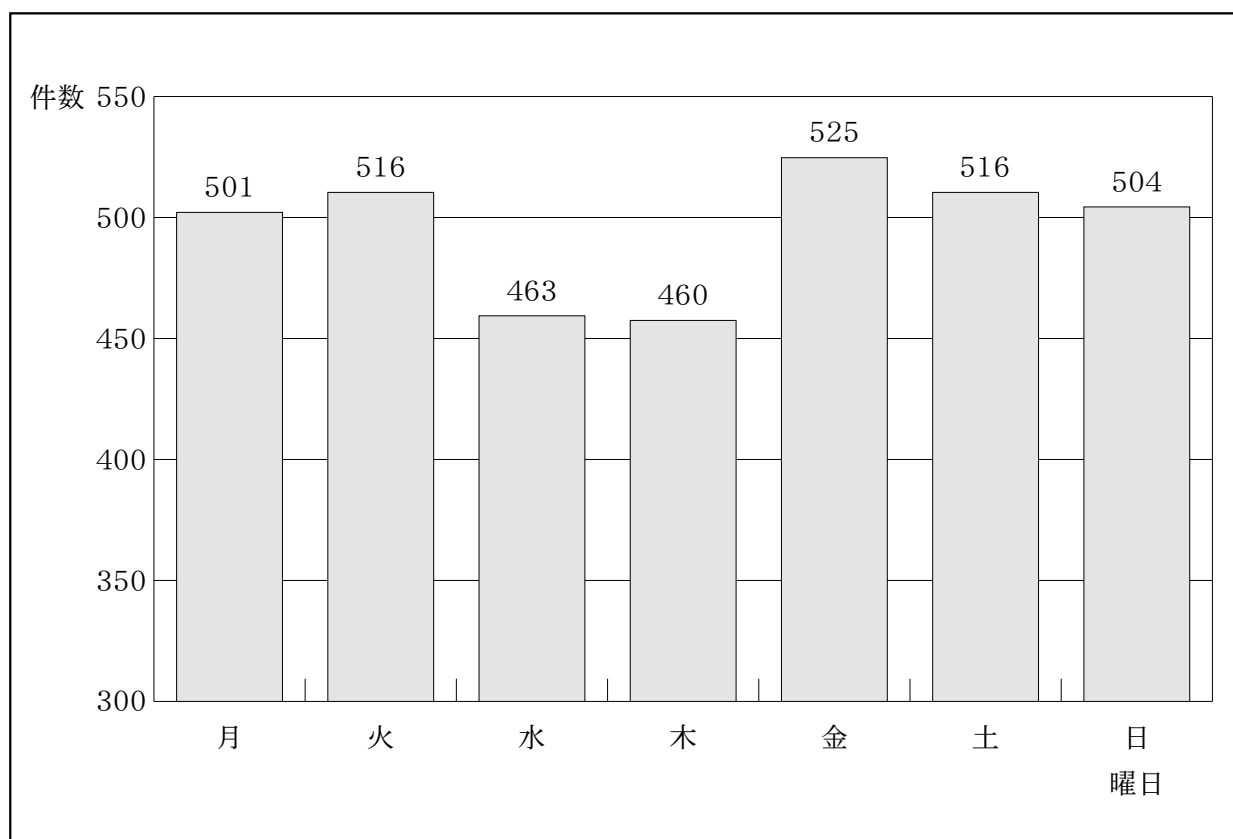
## 9 現場到着時間（現着不搬送含む）

所要時間 事故種別	覚知から現場到着までに要した時間別出場件数						最短 (分)	最長 (分)	平均 (分)
	計	3分未満	3～5分	5～10分	10～20分	20分以上			
計	3,485	59	97	2,143	1,118	68			9.0
急病	2,282	48	60	1,383	741	50	0	43	9.1
交通	262		9	157	91	5	3	41	9.0
一般負傷	521	8	17	299	187	10	0	36	9.2
その他	420	3	11	304	99	3	0	24	8.4

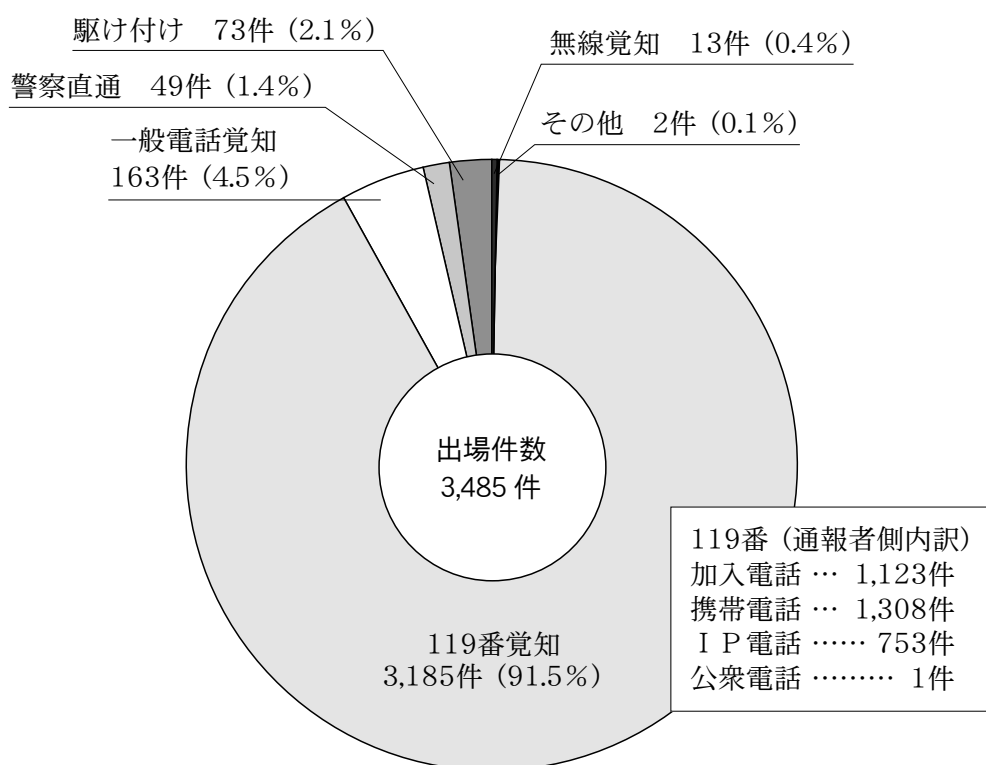
## 10 収容所要時間別搬送人員

所要時間 事故種別	覚知から医療機関等に収容するに要した時間別搬送人員							最短 (分)	最長 (分)	平均 (分)
	計	10分未満	10～20分	20～30分	30～60分	60～120分	120分以上			
計	3,350	1	60	709	2,350	225	5			39.0
急病	2,173	1	38	482	1,509	142	1	9	120	38.8
交通	287		5	50	207	24	1	15	146	41.1
一般負傷	500		13	85	364	36	2	10	215	40.0
その他	390		4	92	270	23	1	15	212	37.8

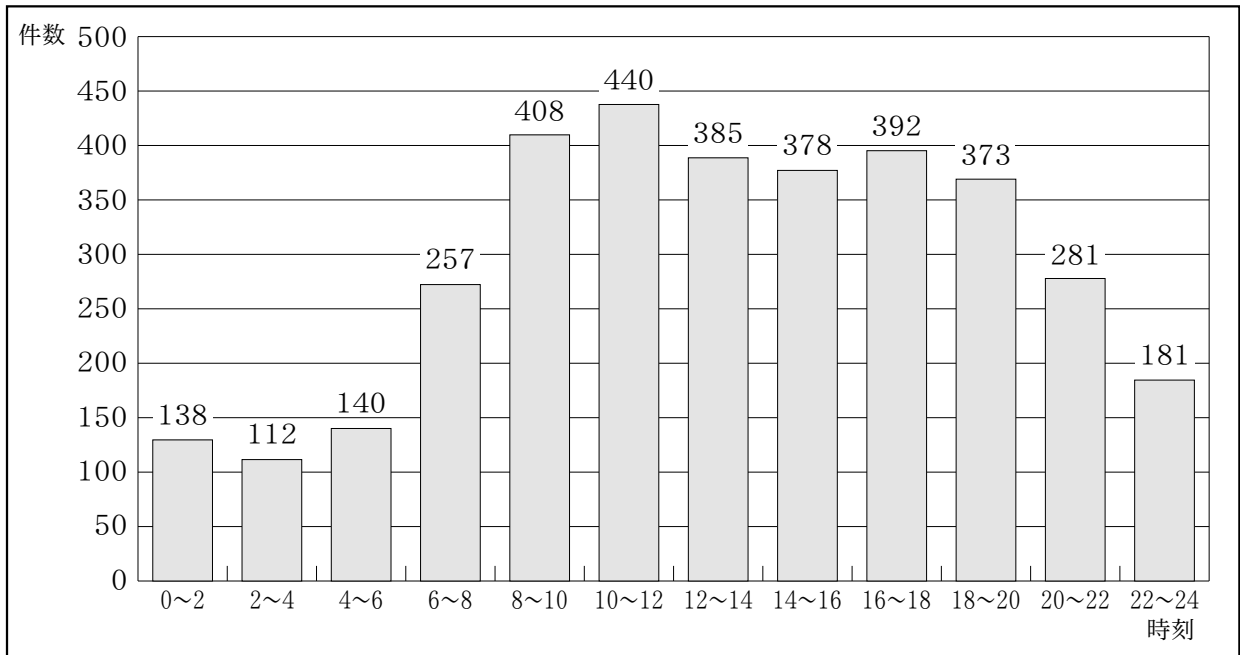
## 11 曜日別出場状況



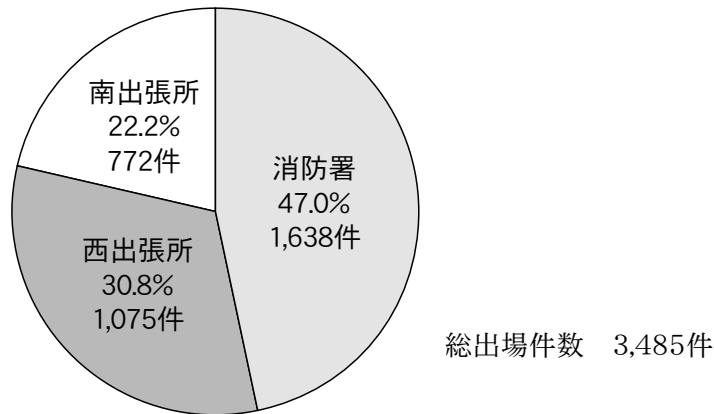
## 12 覚知別出場状況



### 13 時刻別出場状況



### 14 阿南市消防署・西及び南出張所出場件数状況



### 15 過去5年間の発生地区別出場状況

年別	地区別	計	富岡	中野島	宝田	長生	大野	加茂谷	見能林	橘	桑野	新野	福井	椿	那賀川	羽ノ浦	そ管の他外
25		3,271	554	216	192	150	129	64	366	147	159	151	115	65	463	499	1
26		3,252	560	191	185	163	126	87	391	150	126	138	127	62	452	494	0
27		3,310	604	232	190	133	137	77	382	141	186	164	105	65	402	490	2
28		3,511	652	193	199	167	150	77	417	147	185	159	122	70	442	524	7
29		3,485	638	218	210	199	111	68	467	150	184	160	109	63	424	480	5

## 16 搬送中に救急隊員の行った応急処置

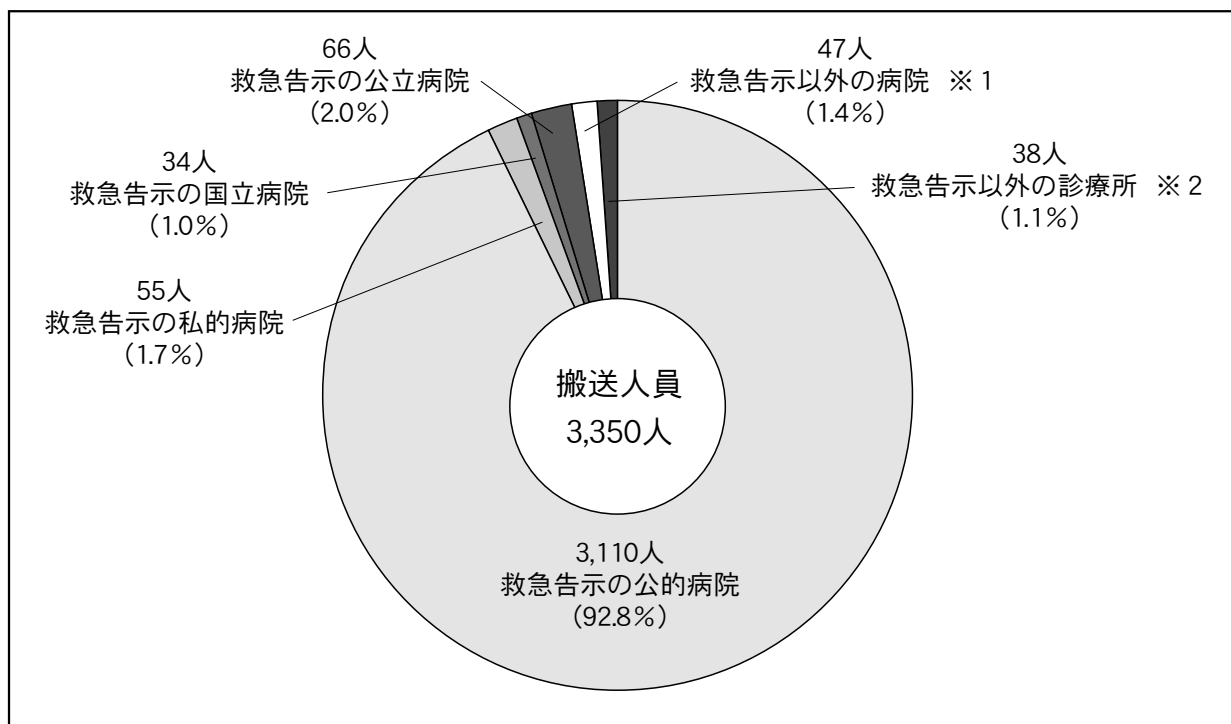
事故種別	応急処置 象急 人処 員置	応 急 処 置 別														
		合 計	止 血	固 定	人 工 呼 吸	心 マ ッ サ ー ジ  (うち自動)	心 肺 蘇 生  (うち自動)	酸 素 吸 入	気 道 確 保					保 温		
									※ 1	※ 2	※ 3	※ 4	※ 5			
計	3,350	10,718	70	251			91	(13)	740	124		(3)	(2)	(6)	(1)	41
急 病	2,173	6,971	7	7			69	(13)	523	95		(1)	(2)	(3)	(1)	22
交 通	287	925	11	143			5		36	7				(2)		6
一般負傷	500	1,512	37	73			8		43	9		(2)		(1)		9
そ の 他	390	1,310	15	28			9		138	13						4

備考) 気道確保の ※1は、経鼻エアウェイを使用して気道確保を行った数  
 ※2は、喉頭鏡・鉗子等により異物除去を行った数  
 ※3は、救急救命士がラリングアルマスク等を使用して気道確保を行った数  
 ※4は、救急救命士が気管挿管処置を実施して気道確保を行った数  
 ※5は、救急救命士がビデオ喉頭鏡により気管挿管処置を実施して気道確保を行った数

事故種別	応急処置	応 急 処 置 別 (つづき)														
		被 覆	在 宅 療 法 継 続	シ ョ ッ ク パ ン ツ	除 細 動	血 糖 測 定	静脈路確保		薬 剤 投 与		血 圧 測 定	聴 診	の 血 中 酸 素 飽 和 度	心 電 図	そ の 他	
							うち ※ A	※ B	うち ※ I	※ II						
計	205	36		8	37	19	(7)	(12)	5	(2)	(3)	3,174	510	3,249	2,100	58
急 病	6	27		8	36	13	(5)	(8)	5	(2)	(3)	2,065	378	2,109	1,560	41
交 通	51	2				2	(1)	(1)				260	30	276	93	3
一般負傷	114	2			1	1	(1)					474	40	485	210	6
そ の 他	34	5				3		(3)				375	62	379	237	8

備考) 静脈路確保の ※Aは、心肺機能停止状態の患者に対する乳酸リンゲル液を用いた静脈路確保を行った数  
 ※Bは、心肺機能停止前の重症傷病者に対する静脈路確保を行った数  
 薬剤投与の ※Iは、アドレナリンを用いた薬剤の投与を行った数  
 ※IIは、低血糖発作症例へのブドウ糖溶液の投与を行った数

## 17 医療機関別搬送状況



※1 救急告示以外の国立・公立・公的・私立・私的病院  
 ※2 救急告示以外の国立・公立・公的・私立・私的診療所

## 18 年別応急手当普及啓発活動状況

講習別 年 別	普通救命講習			上級救命講習			その他の講習		
	講習回数	受講人数	派遣 職員数	講習回数	受講人数	派遣 職員数	講習回数	受講人数	派遣 職員数
平成26年	24	430	60	1	25	3	56	2,048	118
平成27年	26	455	68	1	33	3	63	2,036	135
平成28年	27	542	72	2	51	5	74	2,358	150
平成29年	30	551	72	2	41	5	71	2,315	154

## 19 応急手当普及啓発用資器材の保有状況

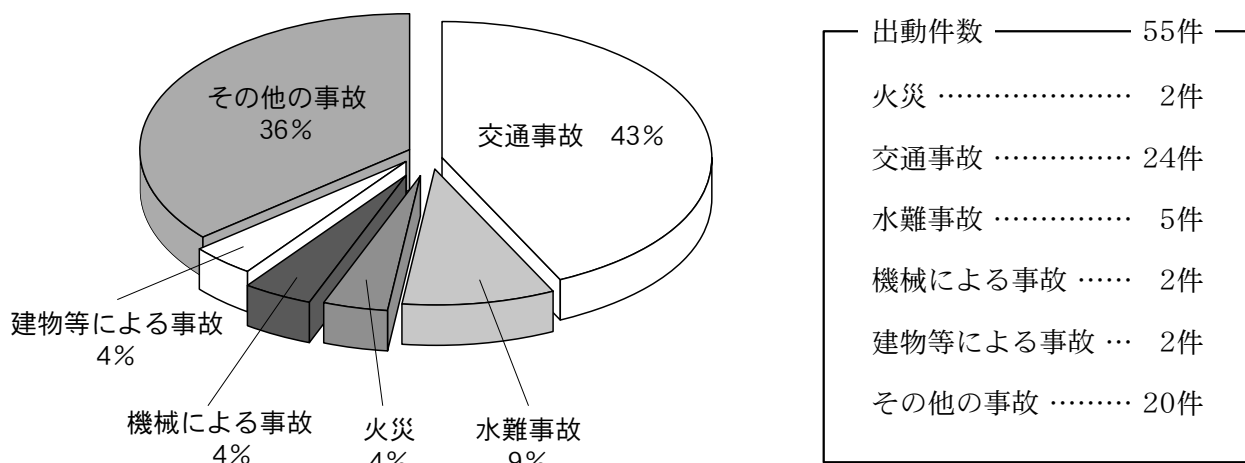
種 別	蘇生訓練用人形数			トレーナー用 AED	講習用 DVD (ガイドライン2015対応)
	成人用 (うち上半身)	小児用	乳児用		
数 量	12 (5)	3	5	7	5

# 救 助 統 計





## 1 事故種別救助出動割合



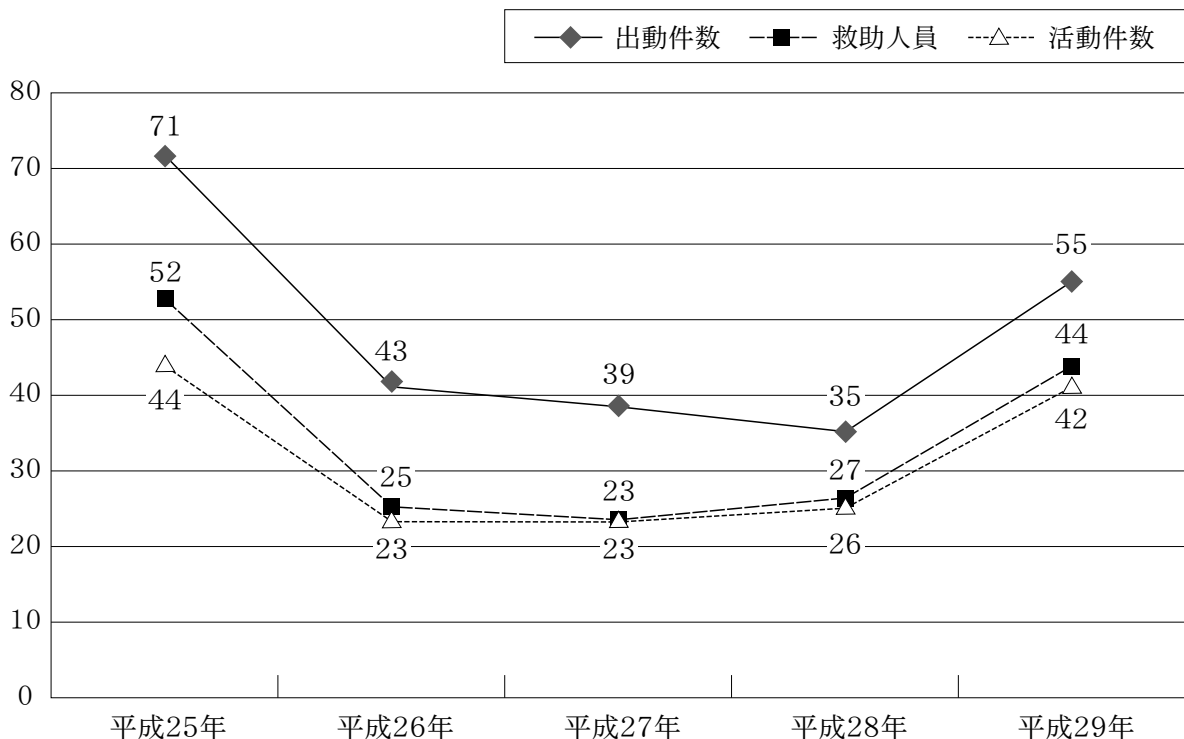
## 2 事故種別救助活動状況

区分 事故種別	平成 29 年中			平成 28 年中			前年比
	出動件数	活動件数	救助人員	出動件数	活動件数	救助人員	出動件数 増減数
火 災	2	2	2	1	1	1	+1
交 通 事 故	24	14	16	17	9	9	+7
水 難 事 故	5	5	5	5	5	5	0
自 然 災 害							
機械による事故	2	1	1	2	2	2	0
建物等による事故	2	2	2	1	1	2	+1
ガス及び酸欠事故							
破 裂 事 故							
その他の事故	20	18	18	9	8	8	+11
合 計	55	42	44	35	26	27	+20

### 3 地区別出動状況

区分 事故種別	富岡	中野島	宝田	長生	大野	加茂谷	見能林	橘	桑野	新野	福井	椿	那賀川	羽ノ浦	管外	合計
火災				1									1			2
交通事故	2	1		2		1	5	2	4	1	2		2	2		24
水難事故	2										1	1		1		5
自然災害																
機械による事故		1			1											2
建物等による事故			1							1						2
ガス及び酸欠事故																
破裂事故																
その他の事故	2		2		2	4	4	1		1			4			20
合計	6	2	3	3	3	5	9	3	4	3	3	1	7	3		55

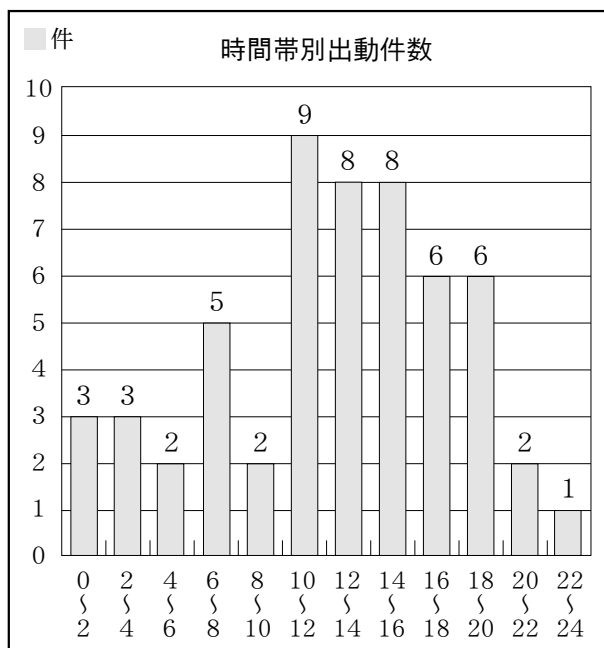
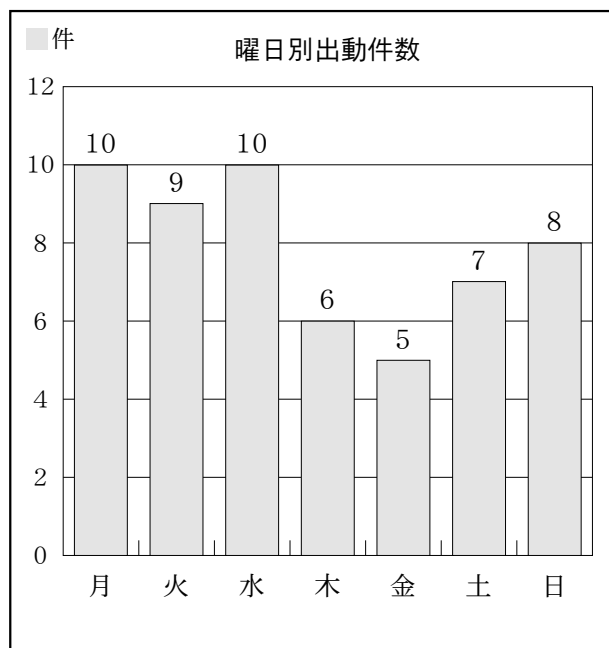
### 4 救助状況の推移



## 5 月別出動件数

月 別	1月	2月	3月	4月	5月	6月	7月	8月	9月	10月	11月	12月	計
出動件数	4	4	3	3	5	4	2	4	6	9	7	4	55

## 6 曜日・時間帯別出動件数



## 7 救助訓練実施状況

訓練内容	実施回数	実施人員	実施延時間(h)
体力練成訓練	82	342	41
ロープ基本・応用訓練	12	71	19
検索・救助訓練	143	936	331
各種救助器具取扱訓練	59	379	117
各種救助事象想定訓練	6	33	12.5
その他の訓練	119	1,317	319
合計	421	3,078	839.5

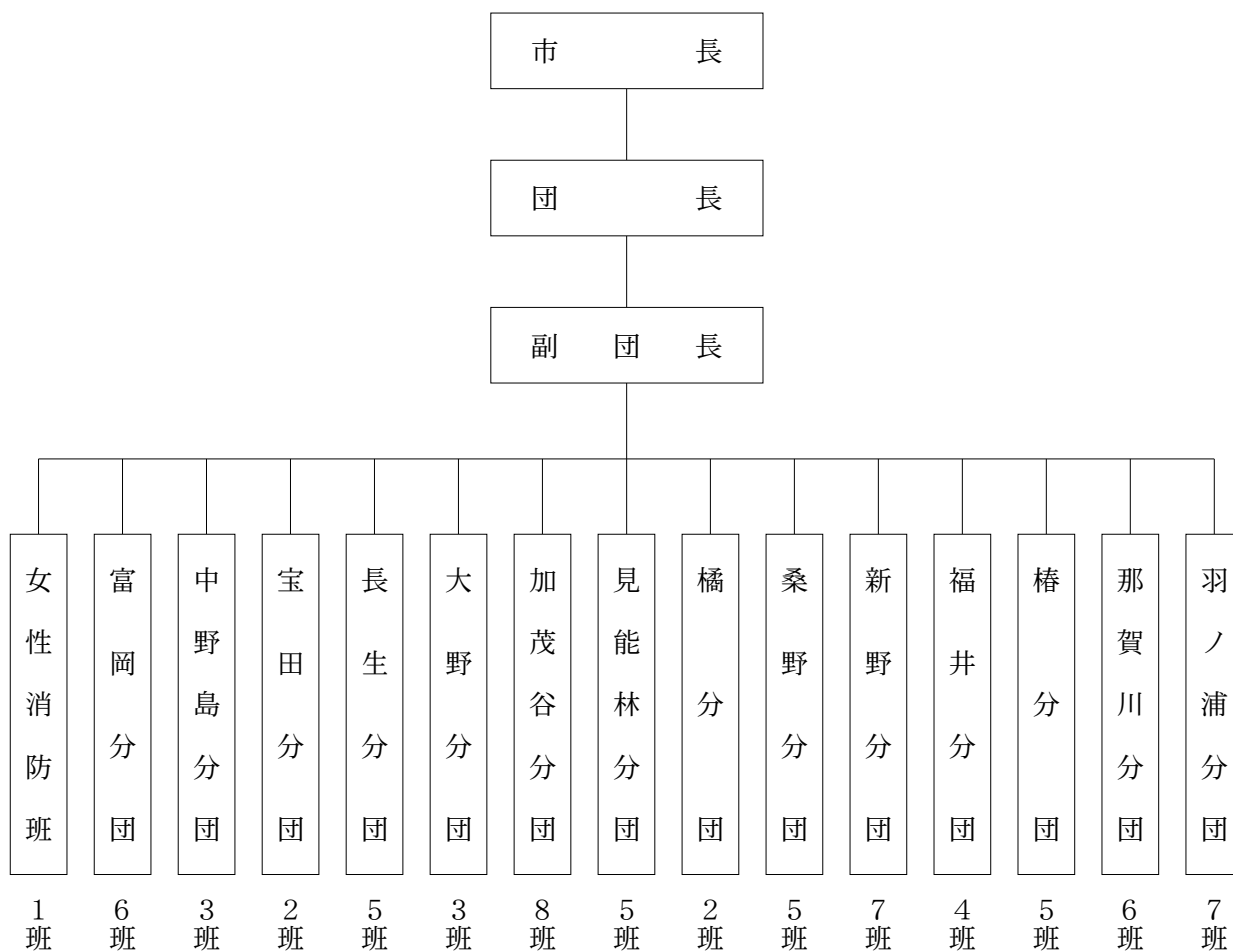
# 消防団関係



## ◎ 阿南市消防団

本市の消防団は、平成の合併により従来の阿南市消防団12分団56班1,250名（定数）に那賀川町消防団6分団130名及び羽ノ浦町消防団7分団150名が入り、1団14分団69班定数1,530名の県下最大の消防団が誕生し、地域の消防防災等各種災害に活躍している。

### 1 組 織



## 2 階級別年齢状況

(平成30年4月1日現在)

階級別 \ 年齢別	合計	20歳以下	21歳～25歳	26歳～30歳	31歳～35歳	36歳～40歳	41歳～45歳	46歳～50歳	51歳～55歳	56歳～59歳	60歳以上
計	1,447 (17)	9	42	90 (1)	165 (2)	295 (6)	307 (8)	196	197	143	3
団 長	1										1
副 団 長	6								1	3	2
分 団 長	14							1	7	6	
副分団長	14								5	9	
部 長	34						3	1	18	12	
班 長	69 (1)				1	4 (1)	11	20	23	10	
団 員	1,309 (16)	9	42	90 (1)	164 (2)	291 (5)	293 (8)	174	143	103	

( )内は数字は女性、以下同じ

## 3 階級別勤続年数

(平成30年4月1日現在)

階級別 \ 勤続年数	合計	5年未満	5年～9年	10年～14年	15年～19年	20年～24年	25年～29年	30年以上
計	1,447 (17)	274 (9)	245 (6)	264 (1)	221 (1)	162	165	116
団 長	1							1
副 団 長	6							6
分 団 長	14						6	8
副分団長	14				1	1	6	6
部 長	34			2		7	12	13
班 長	69 (1)		1 (1)	11	10	18	17	12
団 員	1,309 (16)	274 (9)	244 (5)	251 (1)	210 (1)	136	124	70

## 4 分団別年齢状況

(平成30年4月1日現在)

分団別	年齢別											
	合 計	20 歳 以 下	21 歳 25 歳	26 歳 30 歳	31 歳 35 歳	36 歳 40 歳	41 歳 45 歳	46 歳 50 歳	51 歳 55 歳	56 歳 59 歳	60 歳 以 上	平 均 年 齢
計	1,447 (17)	9	42	90 (1)	165 (2)	295 (6)	307 (8)	196	197	143	3	42.7 (39.2)
団本部	18 (11)			1 (1)	1 (1)	4 (1)	5 (1)		1	3	3	47.0 (39.1)
富岡分団	118		5	10	15	22	25	16	14	11		41.9
中野島分団	74	1	3	5	16	22	8	7	7	5		39.3
宝田分団	58	1	4	8	3	16	11	3	5	7		40.2
長生分団	90		3	4	13	24	24	10	9	3		41.2
大野分団	76			3	11	15	24	6	13	4		43.0
加茂谷分団	182		5	9	13	36	43	27	25	24		44.0
見能林分団	111		2	7	8	30	23	16	17	8		42.8
橘分団	48		7		7	5	10	12	7			41.4
桑野分団	102		1	3	15	21	15	18	9	20		44.4
新野分団	123 (1)	1		7	19 (1)	22	22	12	21	19		44.0 (32.0)
福井分団	59		1	2	4	8	17	13	7	7		44.7
椿分団	122 (5)		2	14	12	30 (2)	27 (3)	14	15	8		41.4 (41.0)
那賀川分団	127	3	4	6	15	18	31	22	20	8		42.8
羽ノ浦分団	139	3	5	11	13	22	22	20	27	16		43.2

## 5 分団別勤続年数

(平成30年4月1日現在)

勤続年数 分団別	合 計	5 年 未 満	5 年 9 年	10 年 14 年	15 年 19 年	20 年 24 年	25 年 29 年	30 年 以 上
計	1,447 (17)	274 (9)	245 (6)	264 (1)	221 (1)	162	165	116
団本部	18 (11)	5 (5)	4 (4)	1 (1)	1 (1)			7
富岡分団	118	14	28	23	18	10	15	10
中野島分団	74	15	13	19	12	6	3	6
宝田分団	58	11	13	16	4	3	6	5
長生分団	90	25	14	19	14	5	9	4
大野分団	76	16	15	9	10	10	9	7
加茂谷分団	182	26	24	25	37	17	28	25
見能林分団	111	25	20	19	21	9	13	4
橘分団	48	11	11	10	3	2	6	5
桑野分団	102	23	10	17	13	19	12	8
新野分団	123 (1)	28 (1)	14	16	18	14	19	14
福井分団	59	7	9	22	8	8	3	2
椿分団	122 (5)	12 (3)	28 (2)	29	13	16	18	6
那賀川分団	127	31	20	22	24	14	11	5
羽ノ浦分団	139	25	22	17	25	29	13	8



## 6 分団階級別実員数

(平成30年4月1日現在)

階級別 分団別	班 数	階 級 別 内 訳 表							
		計	団 長	副 団 長	分 団 長	副 分 団 長	部 長	班 長	団 員
計	69 (1)	1,447 (17)	1	6	14	14	34	69 (1)	1,309 (16)
団本部	1 (1)	18 (11)	1	6				1 (1)	10 (10)
富岡分団	6	118			1	1	3	6	107
中野島分団	3	74			1	1	2	3	67
宝田分団	2	58			1	1	2	2	52
長生分団	5	90			1	1	2	5	81
大野分団	3	76			1	1	2	3	69
加茂谷分団	8	182			1	1	3	8	169
見能林分団	5	111			1	1	2	5	102
橘分団	2	48			1	1	2	2	42
桑野分団	5	102			1	1	2	5	93
新野分団	7	123 (1)			1	1	3	7	111 (1)
福井分団	4	59			1	1	2	4	51
椿分団	5	122 (5)			1	1	3	5	112 (5)
那賀川分団	6	127			1	1	3	6	116
羽ノ浦分団	7	139			1	1	3	7	127

## 7 消防団車両整備表

(平成30年4月1日現在)

分団	班	車 両 種 別	分団	班	車 両 種 別
本 団		防災活動車 (司令車)			
富岡分団	1	消防ポンプ自動車	桑野分団	1	消防ポンプ自動車
	2	消防ポンプ自動車		2	積載車・小型動力ポンプ
	3	消防ポンプ自動車		3	積載車・小型動力ポンプ
	4	消防ポンプ自動車		4	積載車・小型動力ポンプ
	5	消防ポンプ自動車		5	消防ポンプ自動車
	6	消防ポンプ自動車	新野分団	1	消防ポンプ自動車
中野島分団	1	消防ポンプ自動車		2	積載車・小型動力ポンプ
	2	積載車・小型動力ポンプ		3	積載車・小型動力ポンプ
	3	消防ポンプ自動車		4	消防ポンプ自動車
宝田分団	1	消防ポンプ自動車		5	積載車・小型動力ポンプ
	2	積載車・小型動力ポンプ		6	積載車・小型動力ポンプ
長生分団	1	消防ポンプ自動車		7	積載車・小型動力ポンプ
	2	積載車・小型動力ポンプ	福井分団	1	消防ポンプ自動車
	3	消防ポンプ自動車		2	積載車・小型動力ポンプ
	4	積載車・小型動力ポンプ		3	積載車・小型動力ポンプ
	5	消防ポンプ自動車		4	積載車・小型動力ポンプ
大野分団	1	消防ポンプ自動車	椿分団	1	救助資機材小型動力ポンプ搬送車 積載車・小型動力ポンプ 3台
	2	積載車・小型動力ポンプ		2	積載車・小型動力ポンプ 2台
	3	積載車・小型動力ポンプ		3	積載車・小型動力ポンプ
加茂谷分団	1	積載車・小型動力ポンプ		4	積載車・小型動力ポンプ
	2	消防ポンプ自動車		5	小型動力ポンプ 2台
	3	積載車・小型動力ポンプ	那賀川分団	1	消防ポンプ自動車
	4	積載車・小型動力ポンプ		2	消防ポンプ自動車
	5	積載車・小型動力ポンプ		3	消防ポンプ自動車
	6	積載車・小型動力ポンプ		4	消防ポンプ自動車
	7	消防ポンプ自動車		5	消防ポンプ自動車
	8	積載車・小型動力ポンプ		6	消防ポンプ自動車
見能林分団	1	積載車・小型動力ポンプ	羽ノ浦分団	1	消防ポンプ自動車
	2	消防ポンプ自動車		2	消防ポンプ自動車
	3	消防ポンプ自動車		3	消防ポンプ自動車 (水槽付) 900ℓ
	4	消防ポンプ自動車		4	消防ポンプ自動車
	5	消防ポンプ自動車		5	消防ポンプ自動車
橋分団	1	消防ポンプ自動車 2台		6	積載車・救助資機材小型動力ポンプ
	2	積載車・小型動力ポンプ		7	消防ポンプ自動車 (水槽付) 1,500ℓ

防災活動車 1台  
 消防ポンプ自動車 38台 (うち水槽付消防ポンプ自動車 2台)  
 小型動力ポンプ積載車 31台 (うち救助資機材搭載 2台)  
 小型動力ポンプ 35台