

救 急 統 計



1 平成27年一目統計

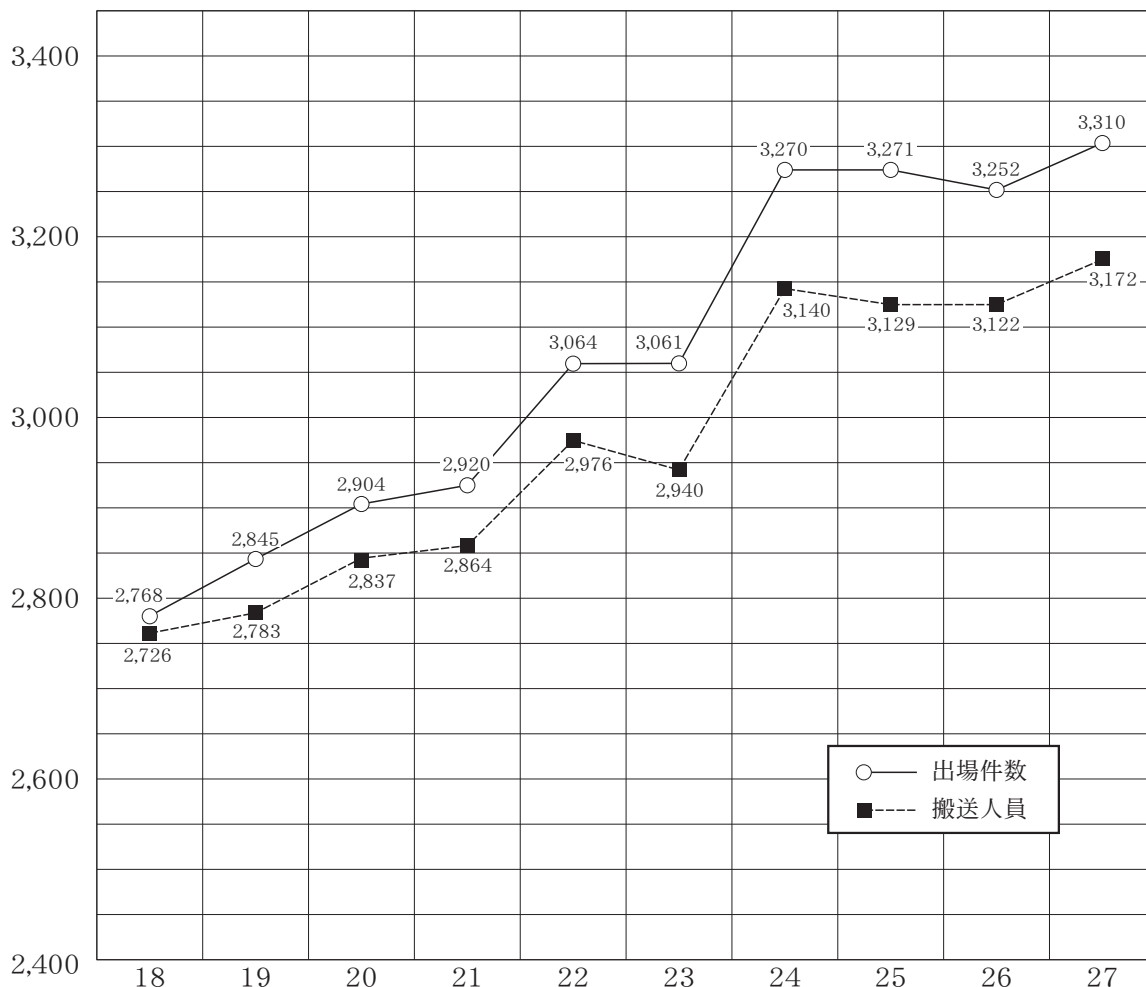
出場件数の割合

急病	2,198件 (66.4%)	一般負傷	477件 (14.4%)	交通事故	251件 (7.6%)	その他	264件 (7.9%)
----	----------------	------	--------------	------	-------------	-----	-------------

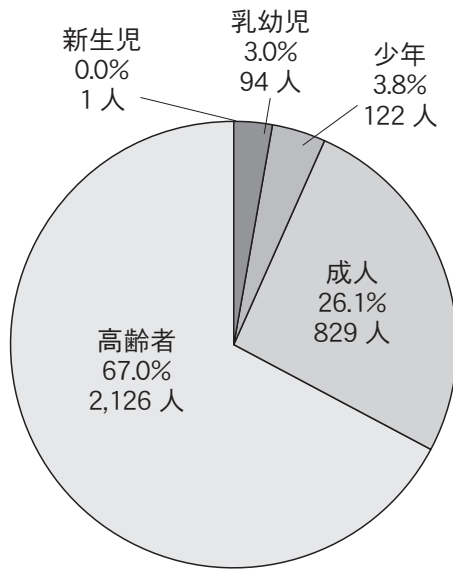
出場件数	3,310件
搬送件数	3,134件
搬送人員	3,172人
人口一人当りの出場件数	437件
救急搬送者の割合	24人に1人
救急出場時間割合	2時間38分に1回
一日当り平均出場件数	9.07件

労働災害	44件	1.3%	転院搬送 251件 7.6% 医師搬送 1件 0.0% 資器材輸送 1件 0.0% その他 7件 0.2%
運動競技	28件	0.8%	
自損行為	15件	0.5%	
加害	10件	0.3%	
水難	4件	0.1%	
自然災害	0件	0.0%	
火災	19件	0.6%	
小計	120件	3.9%	

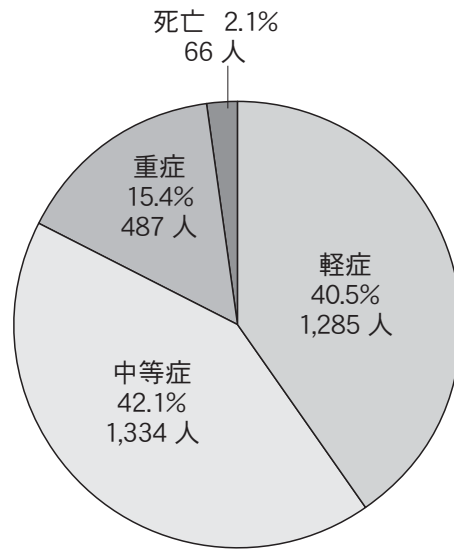
2 過去10年間の出場件数・搬送人員対比表



3 年齢区分別搬送状況

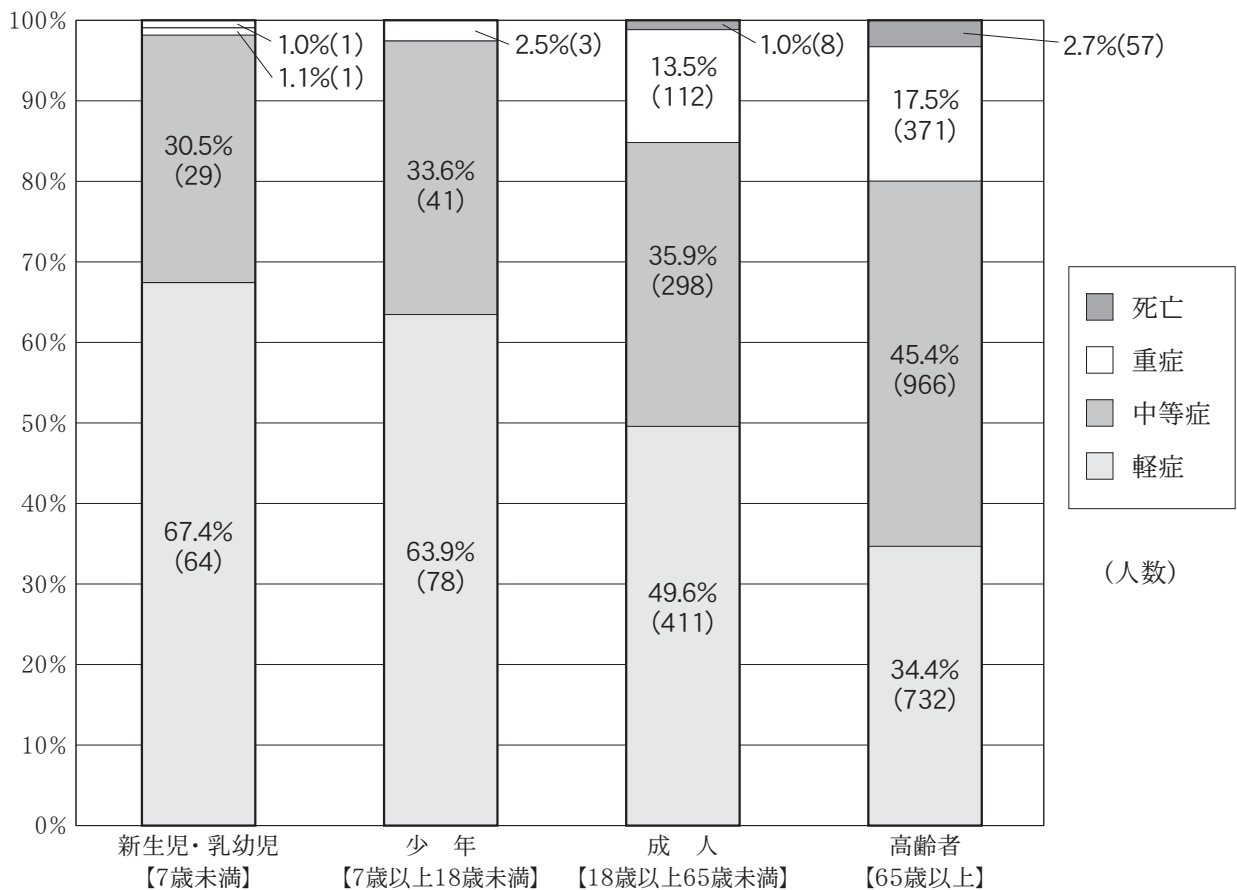


傷病程度別搬送状況



総搬送人員 3,172人

年齢区分別傷病程度



4 過去5年間の事故種別救急状況

事故種別 年別区分		合 計	火 災	自 然 災 害	水 難	交 通	労 働 災 害	運 動 競 技	一 般 負 傷	加 害	自 損 行 為	急 病	そ の 他			
													転 院 搬 送	医 師 搬 送	資 器 材 輸 送	そ の 他
23	出場件数	3,061	3	1	8	338	38	28	409	8	22	1,983	212			11
	搬送件数	2,869	3		3	312	38	28	385	6	13	1,867	212			2
	搬送人員	2,940	6		3	371	38	29	386	6	13	1,873	212			3
24	出場件数	3,270	13		6	299	43	14	469	13	28	2,145	235			5
	搬送件数	3,070	2		2	281	42	14	451	12	24	2,007	234			1
	搬送人員	3,140	2		2	343	42	14	454	13	25	2,009	234			2
25	出場件数	3,271	17	1	11	306	50	30	500	7	27	2,043	272			7
	搬送件数	3,076	4	1	6	286	49	30	479	6	15	1,928	272			
	搬送人員	3,129	7	1	6	333	49	30	481	6	15	1,929	272			
26	出場件数	3,252	19	2	5	280	44	20	472	16	20	2,125	242			7
	搬送件数	3,058	7	2	4	268	43	19	455	14	13	1,988	242			3
	搬送人員	3,122	11	2	4	324	43	19	456	14	13	1,988	243			5
27	出場件数	3,310	19		4	251	44	28	477	10	15	2,198	251	1	1	11
	搬送件数	3,134	4		1	239	43	28	465	7	6	2,089	250	1	1	
	搬送人員	3,172	4		1	272	43	28	468	8	7	2,091	250			

5 月別事故種別出場状況

事故種別		月 別													
		計	1	2	3	4	5	6	7	8	9	10	11	12	
出 場 件 数		3,310	324	236	271	296	252	294	286	297	247	265	260	282	
搬 送 人 員		3,172	316	223	259	277	246	278	280	279	243	247	249	275	
火 災	件数	19	1		3	2		5	1	4	1	1		1	
	人員	4						3		1					
自 然 災 害	件数	0													
	人員	0													
水 難	件数	4				1				1	1	1			
	人員	1										1			
交 通	件数	251	18	12	28	25	20	21	35	15	26	15	16	20	
	人員	272	19	13	33	26	20	22	40	13	32	14	18	22	
労 働 災 害	件数	44	4	3	4	2	5	2	7	6	3	2	3	3	
	人員	43	4	3	4	2	5	2	7	6	3	2	3	2	
運 動 競 技	件数	28		1	1	2		8	4	1	4	4	1	2	
	人員	28		1	1	2		8	4	1	4	4	1	2	
一 般 負 傷	件数	477	47	33	36	46	33	35	37	43	35	49	35	48	
	人員	468	47	32	35	44	33	35	35	42	33	49	35	48	
加 害	件数	10			1			1	2	1		2		3	
	人員	8			1			1	1	1				4	
自 損 行 為	件数	15	1	1	2	1	1	2	1	1		2	1	2	
	人員	7	1		1			1	2				1	1	
急 病	件数	2,198	229	172	169	194	173	189	172	206	157	172	182	183	
	人員	2,091	221	160	158	182	168	175	168	199	151	162	171	176	
そ の 他	転院搬送	件数	251	24	14	27	21	20	31	23	16	20	15	20	20
	人員	250	24	14	26	21	20	31	23	16	20	15	20	20	
そ の 他	医師搬送	件数	1								1				
	資器材輸送	件数	1						1						
そ の 他	件数	11				2			3	2		2	2		
	人員	0													

6 傷病程度別事故種別搬送状況

事故種別		合	火	自然	水	交	労働	運動	一般	加	自損	急	その
傷病程度別		計	災	災害	難	通	災害	競技	負傷	害	行為	病	他
搬送人員	合計	3,172	4	0	1	272	43	28	468	8	7	2,091	250
内	軽	1,285	1		1	183	16	20	215	7	5	807	30
	中	1,334	2			66	21	7	188	1	2	904	143
	重	487	1			22	6	1	58			324	75
	死	66				1			7			56	2
訳	その他	0											

7 年齢別事故種別搬送状況

事故種別		合	火	自然	水	交	労働	運動	一般	加	自損	急	その
年齢別		計	災	災害	難	通	災害	競技	負傷	害	行為	病	他
合	計	3,172	4	0	1	272	43	28	468	8	7	2,091	250
新	生 児 (生後28日以内)	1											1
乳	幼 児 (29日以上7歳未満)	94				10		1	20			61	2
少	年 (7歳以上18歳未満)	122				29		16	16	1	1	52	7
成	人 (18歳以上65歳未満)	829	3			130	34	10	91	5	5	485	66
高	齢 者 (65歳以上)	2,129	1		1	103	9	1	341	2	1	1,493	174

8 ドクターヘリ・ドクターカー事故種別要請件数

事故種別		合	火	自然	水	交	労働	運動	一般	加	自損	急	その
傷病程度別		計	災	災害	難	通	災害	競技	負傷	害	行為	病	他
ドクターヘリ要請		20				4	3		2			10	1
ドクターカー要請		49				8	2		9			29	1

9 現場到着時間（現着不搬送含む）

所要時間 事故種別	覚知から現場到着までに要した時間別出場件数						最短 (分)	最長 (分)	平均 (分)
	計	3分未満	3～5分	5～10分	10～20分	20分以上			
計	3,310	47	89	1,901	1,194	79			9.2
急病	2,198	37	55	1,214	833	59	0	38	9.5
交通	251		8	169	71	3	3	31	8.9
一般負傷	477	8	14	261	183	11	0	37	9.6
その他	384	2	12	257	107	6	2	77	8.9

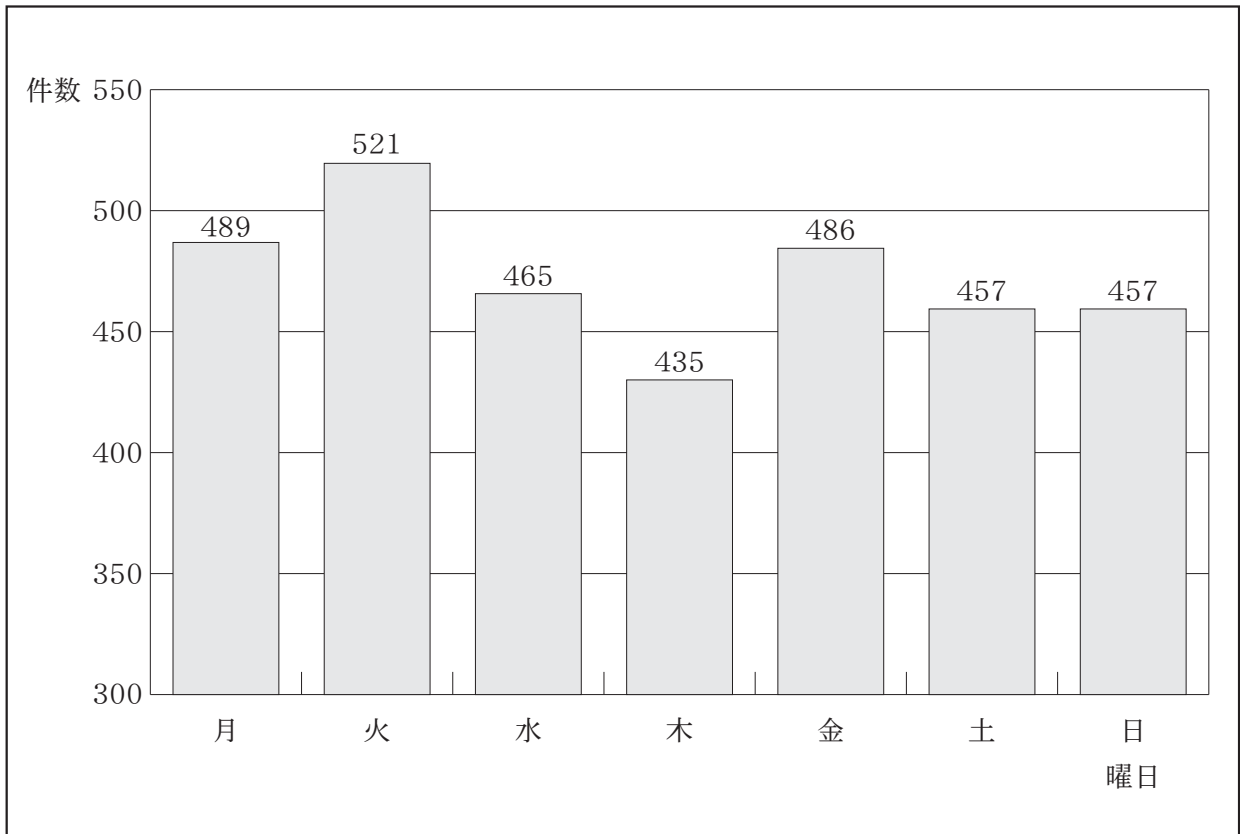
※その他＝火災，自然災害，水難，労働災害，運動競技，加害，自損行為，その他

10 収容所要時間別搬送人員

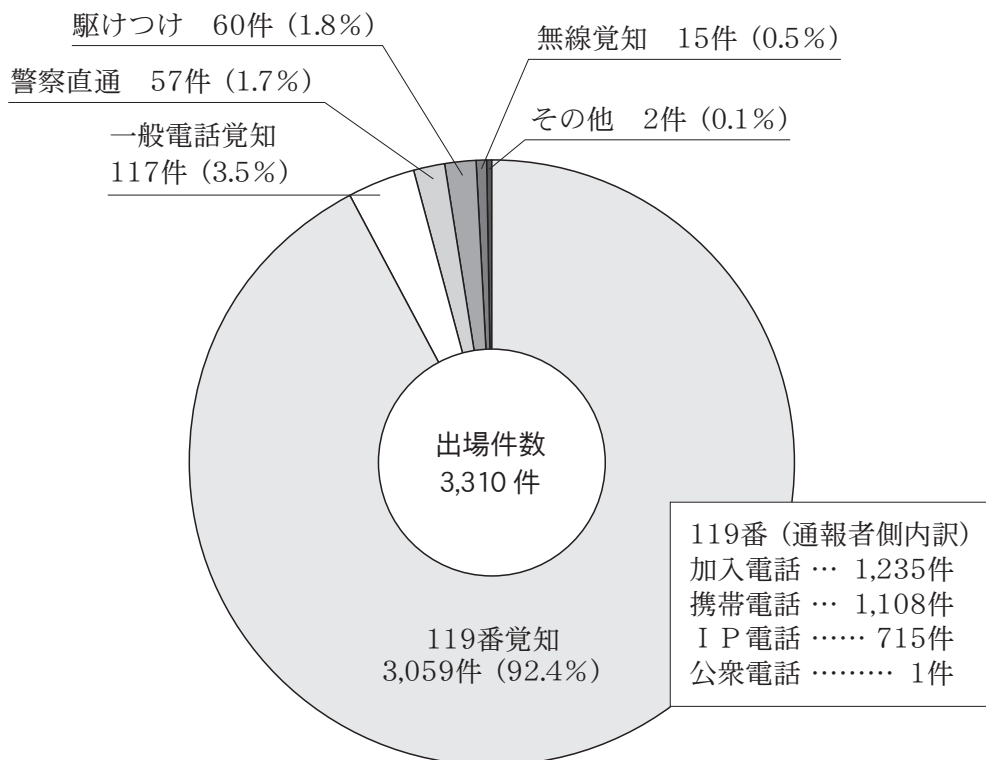
所要時間 事故種別	覚知から医療機関等に収容するに要した時間別搬送人員							最短 (分)	最長 (分)	平均 (分)
	計	10分未満	10～20分	20～30分	30～60分	60～120分	120分以上			
計	3,172		88	793	2,130	157	4			37.4
急病	2,091		55	541	1,396	98	1	14	208	36.9
交通	272		3	70	185	14		17	75	38.0
一般負傷	468		16	91	333	27	1	13	144	38.7
その他	341		14	91	216	18	2	14	155	36.0

※その他＝火災，自然災害，水難，労働災害，運動競技，加害，自損行為，その他

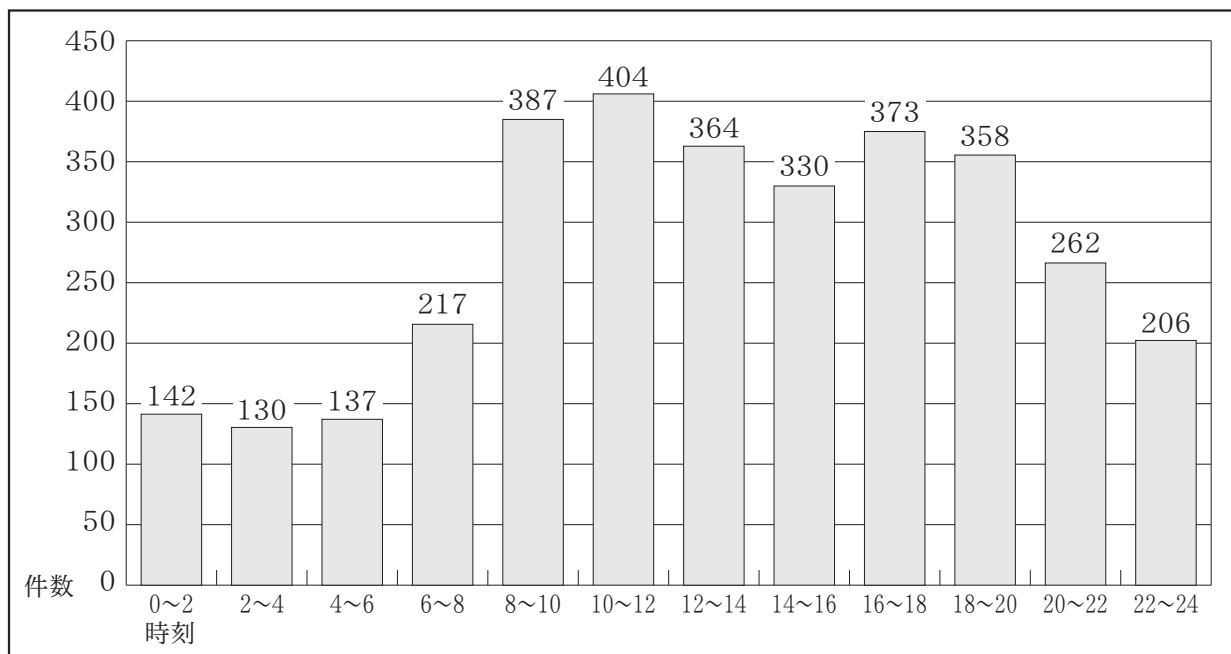
11 曜日別出場状況



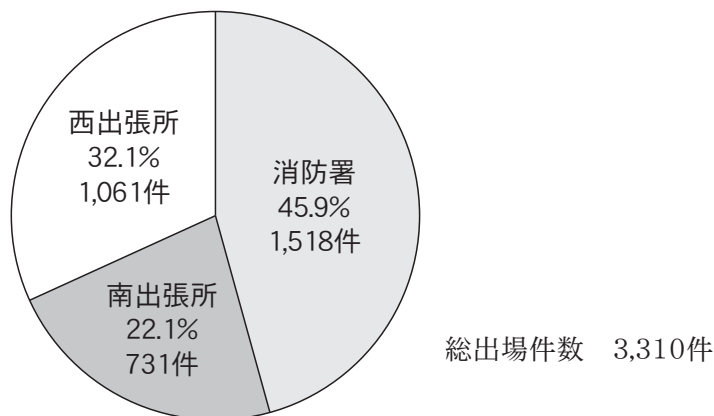
12 覚知別出場状況



13 時刻別出場状況



14 阿南市消防署・南及び西出張所出場件数状況



15 過去5年間の地区別出場状況

年別	地区別	計	富岡	中野島	宝田	長生	大野	加茂谷	見能林	橘	桑野	新野	福井	椿	那賀川	羽ノ浦	そ管の他外
23		3,061	512	200	186	113	121	68	381	195	137	146	118	51	404	427	2
24		3,270	577	218	208	129	95	64	376	160	155	163	128	56	443	495	3
25		3,271	554	216	192	150	129	64	366	147	159	151	115	65	463	499	1
26		3,252	560	191	185	163	126	87	391	150	126	138	127	62	452	494	0
27		3,310	604	232	190	133	137	77	382	141	186	164	105	65	402	490	2

16 搬送中に救急隊員の行った応急処置

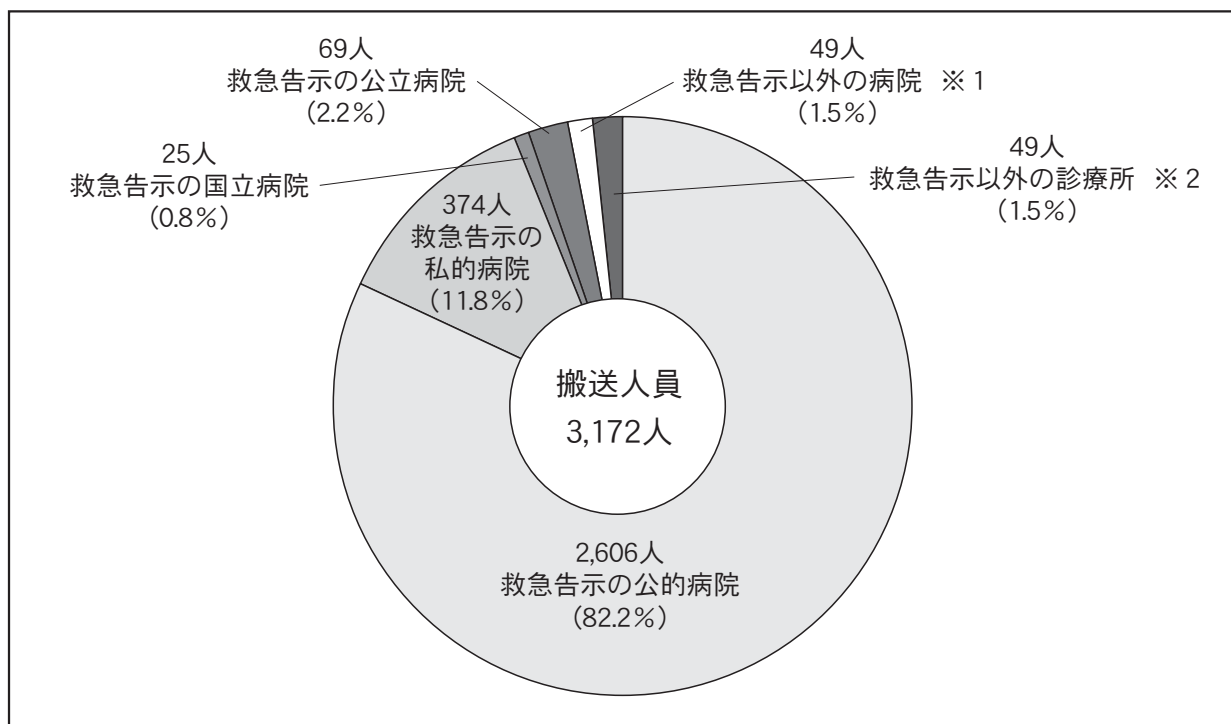
事故種別	応急処置 象急 人処 員置	応 急 処 置 別															
		合 計	止 血	固 定	人 工 呼 吸	心 マ ッ サ ー ジ (うち自動)	心 肺 蘇 生 (うち自動)	酸 素 吸 入	気 道 確 保					保 温			
									※ 1	※ 2	※ 3	※ 4	※ 5				
計	3,161	9,850	55	259	1	1	(1)	75	(2)	845	109	(1)	(7)	(0)	(4)	(0)	19
急 病	2,086	6,525	7	12	1	1		64	(2)	617	90	(1)	(4)		(2)		11
交 通	270	855	10	135			(1)	1		40	2						4
一般負傷	466	1,409	34	85				9		71	15		(3)		(1)		2
そ の 他	339	1,061	4	27				1		117	2				(1)		2

備考) 気道確保の ※1は、経鼻エアウェイを使用して気道確保を行った数
 ※2は、喉頭鏡・鉗子等により異物除去を行った数
 ※3は、救急救命士がラリゲアルマスク等を使用して気道確保を行った数
 ※4は、救急救命士が気管挿管処置を実施して気道確保を行った数
 ※5は、救急救命士がビデオ喉頭鏡により気管挿管処置を実施して気道確保を行った数

事故種別	被 覆	在 宅 療 法 継 続	シ ョ ッ ク パ ン ツ	除 細 動	血 糖 測 定	静 脈 路 確 保				薬 剤 投 与		血 圧 測 定	聴 診	の 血 中 酸 素 飽 和 度	心 電 図	そ の 他
						う ち		う ち		※ I	※ II					
						※ A	※ B	※ I	※ II							
計	179	25	0	5	8	1	(0)	(1)	0	(0)	(0)	3,011	358	3,058	1,773	68
急 病	6	21		5	8	1		(1)				1,981	268	2,009	1,376	47
交 通	44											255	25	263	76	
一般負傷	107	2										446	35	455	137	11
そ の 他	22	2										329	30	331	184	10

備考) 静脈路確保の ※Aは、心肺機能停止状態の患者に対する乳酸リンゲル液を用いた静脈路確保を行った数
 ※Bは、心肺機能停止前の重症傷病者に対する静脈路確保を行った数
 薬剤投与の ※Iは、アドレナリンを用いた薬剤の投与を行った数
 ※IIは、低血糖発作症例へのブドウ糖液の投与を行った数

17 医療機関別搬送状況



※1 救急告示以外の国立・公立・公的・私立・私的病院
 ※2 救急告示以外の国立・公立・公的・私立・私的診療所

18 年別応急手当普及啓発活動状況

講習別 年 別	普通救命講習			上級救命講習			その他の講習		
	講習回数	受講人数	派遣 職員数	講習回数	受講人数	派遣 職員数	講習回数	受講人数	派遣 職員数
平成24年	23	263	52	2	51	6	60	1,990	130
平成25年	28	472	71	1	27	3	70	2,448	149
平成26年	24	430	60	1	25	3	56	2,048	118
平成27年	27	440	62	1	33	3	63	2,036	135

19 応急手当普及啓発用資器材の保有状況

種 別	蘇生訓練用人形数			トレーナー用 AED	講習用 ビデオテープ DVD
	成人用 (うち上半身)	小児用	乳児用		
数 量	12 (5)	3	5	6	8