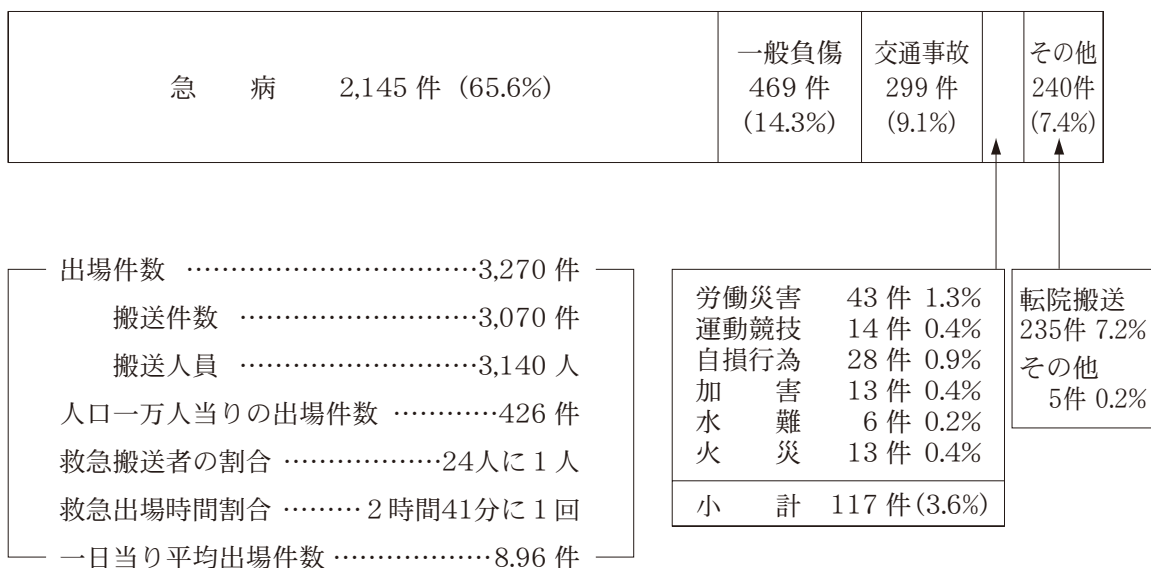


救 急 統 計

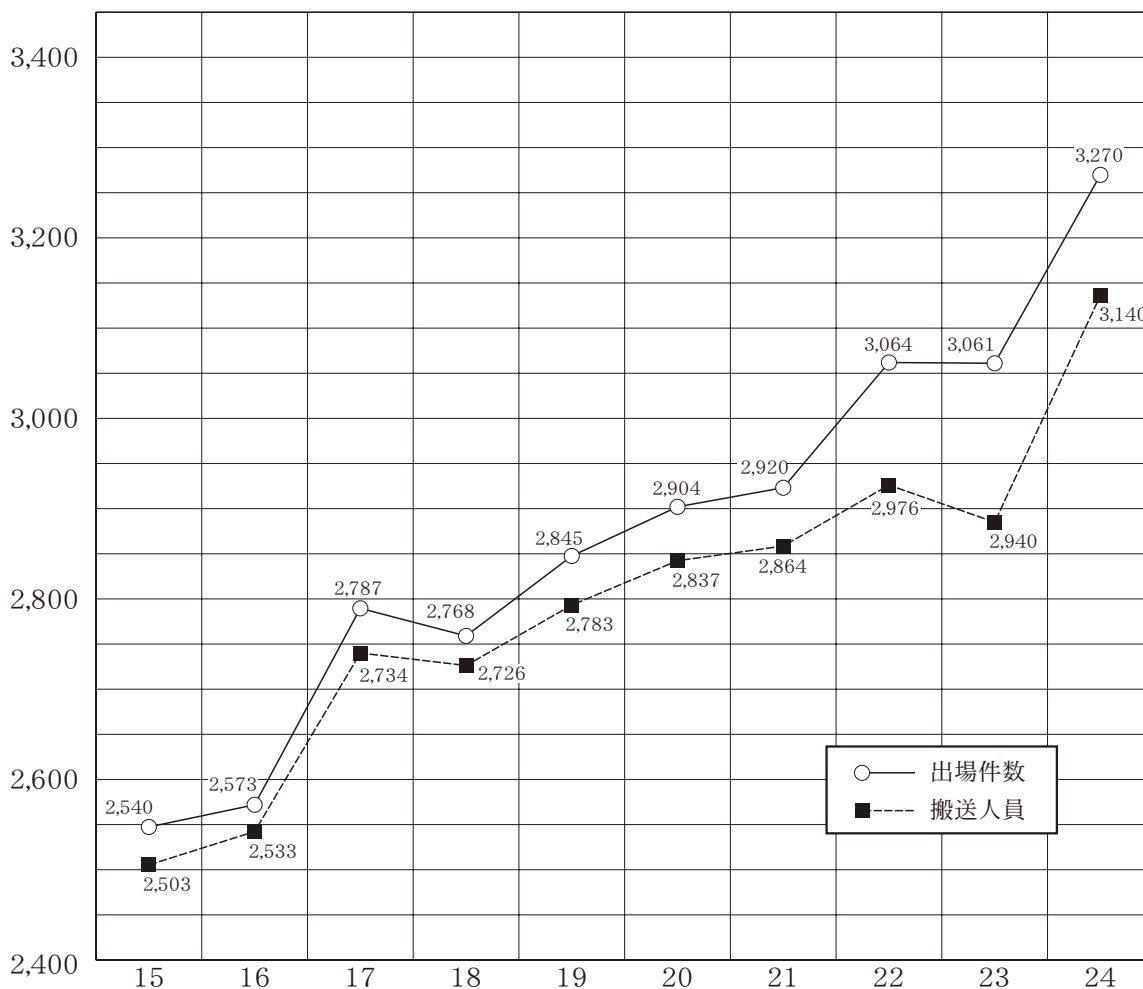


1 平成24年一目統計

出場件数の割合

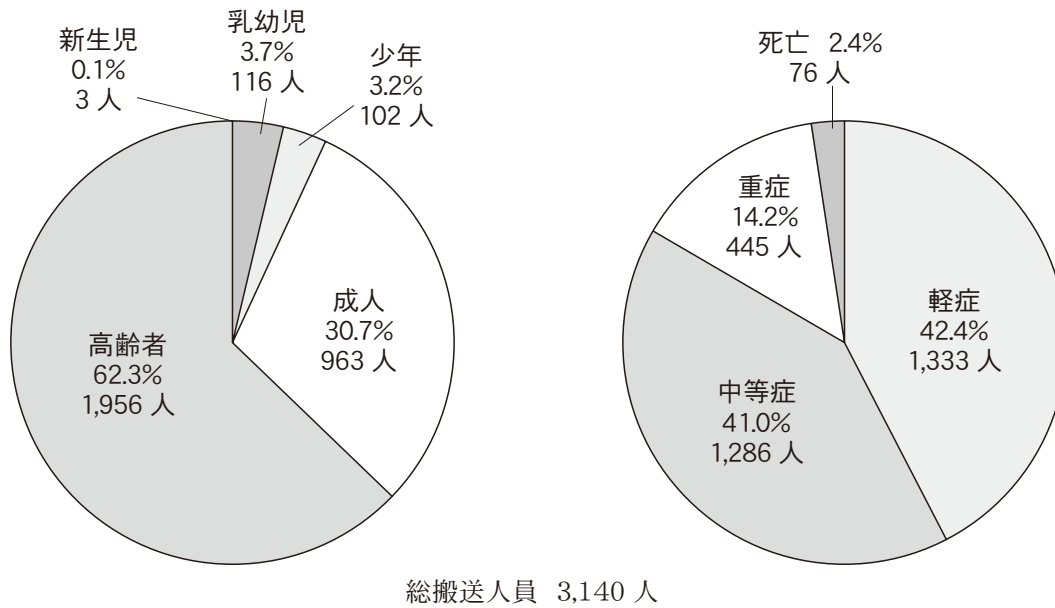


2 過去10年間の出場件数・搬送人員対比表

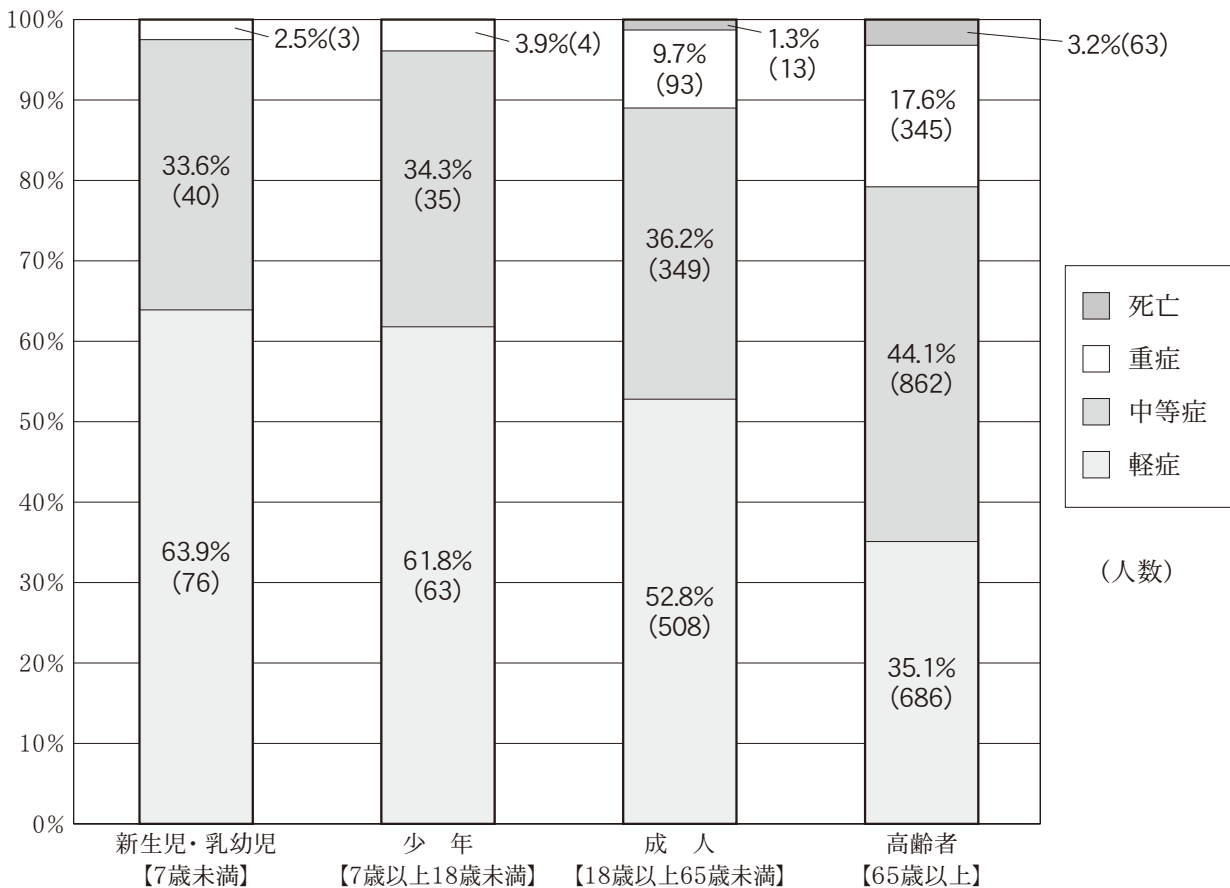


3 年齢区分別搬送状況

傷病程度別搬送状況



年齢区分別傷病程度



4 過去5年間の事故種別救急状況

事故種別 年別区分		合 計	火 災	自 然 災 害	水 難	交 通	労 働 災 害	運 動 競 技	一 般 負 傷	加 害	自 損 行 為	急 病	そ の 他			
													転 院 搬 送	医 師 搬 送	資 器 材 搬 送	そ の 他
20	出場件数	2,904	4		4	325	50	22	399	16	25	1,767	288			4
	搬送件数	2,751	3		3	305	47	22	376	15	18	1,672	288			2
	搬送人員	2,837	4		3	382	47	24	378	15	18	1,675	288			3
21	出場件数	2,920	5		2	354	46	18	420	13	39	1,783	236			4
	搬送件数	2,779	4		1	334	46	17	403	13	32	1,691	236			2
	搬送人員	2,864	5		1	414	47	17	404	13	32	1,693	236			2
22	出場件数	3,064	7		2	315	49	20	457	13	30	1,927	234			10
	搬送件数	2,913	6		1	304	49	20	439	13	19	1,828	233			1
	搬送人員	2,976	6		1	358	50	21	442	13	19	1,832	233			1
23	出場件数	3,061	3		8	338	38	28	409	8	22	1,983	212			11
	搬送件数	2,869	3		3	312	38	28	385	6	13	1,867	212			2
	搬送人員	2,940	6		3	371	38	29	386	6	13	1,873	212			3
24	出場件数	3,270	13		6	299	43	14	469	13	28	2,145	235			5
	搬送件数	3,070	2		2	281	42	14	451	12	24	2,007	234			1
	搬送人員	3,140	2		2	343	42	14	454	13	25	2,009	234			2

5 月別事故種別出場状況

事故種別		月 別													
		計	1	2	3	4	5	6	7	8	9	10	11	12	
出 場 件 数		3,270	295	293	265	243	292	226	291	289	221	302	249	304	
搬 送 人 員		3,140	281	287	248	231	279	217	279	279	216	292	246	285	
火 災	件数	13			3	2	1	1	1		3		1	1	
	人員	2			1			1							
自 然 災 害	件数	0													
	人員	0													
水 難	件数	6				1	2					2		1	
	人員	2										2			
交 通	件数	299	24	22	17	24	35	20	35	23	15	32	22	30	
	人員	343	26	26	18	28	39	19	42	29	17	38	28	33	
労 働 災 害	件数	43	5	4	4	2	4	2	6	5	1	4	4	2	
	人員	42	5	4	4	2	4	2	6	4	1	4	4	2	
運 動 競 技	件数	14	1	2		1	1		1	2	1		5		
	人員	14	1	2		1	1		1	2	1		5		
一 般 負 傷	件数	469	37	38	37	34	42	38	45	38	45	41	29	45	
	人員	454	37	38	36	29	40	37	42	36	47	40	29	43	
加 害	件数	13	1		2		3		1	1		2	1	2	
	人員	13	1		2		3		1	1		2	1	2	
自 損 行 為	件数	28	2		4	2	2	3	4	2	4	4	1		
	人員	25	2		2	3	1	3	4	2	4	3	1		
急 病	件数	2,145	207	209	182	159	176	147	184	194	134	193	158	202	
	人員	2,009	192	199	169	150	166	140	169	181	129	179	150	185	
そ の 他	転院搬送	件数	235	17	18	16	18	25	15	12	24	17	24	28	21
	人員	234	17	18	16	18	25	15	12	24	17	24	28	20	
そ の 他	医師搬送	件数	0												
	資器材搬送	件数	0												
そ の 他	件数	5	1				1		2		1				
	人員	2							2						

6 傷病程度別事故種別搬送状況

事故種別		合	火	自然	水	交	労働	運動	一般	加	自損	急	そ
傷病程度別		計	災	災害	難	通	災害	競技	負傷	害	行為	病	他
搬送人員	合計	3,140	2	0	2	343	42	14	454	13	25	2,009	236
内	軽	1,333	1		1	234	18	7	223	8	5	808	28
	中	1,286				86	18	7	166	4	8	855	142
	重	445	1		1	19	6		57	1	5	290	65
訳	死	76				4			8		7	56	1
	その他	0											

7 年齢別事故種別搬送状況

事故種別		合	火	自然	水	交	労働	運動	一般	加	自損	急	そ
年齢別		計	災	災害	難	通	災害	競技	負傷	害	行為	病	他
合	計	3,140	2	0	2	343	42	14	454	13	25	2,009	236
新	生 児 (生後28日以内)	3											3
乳	幼 児 (29日以上7歳未満)	116				14			27			71	4
少	年 (7歳以上18歳未満)	102				45	1	10	11		1	29	5
成	人 (18歳以上65歳未満)	963	2			171	37	4	88	8	19	578	56
高	齢 者 (65歳以上)	1,956			2	113	4		328	5	5	1,331	168

8 現場到着時間（現着不搬送含む）

所要時間 事故種別	覚知から現場到着までに要した時間別出場件数						最短 (分)	最長 (分)	平均 (分)
	計	3分未満	3～5分	5～10分	10～20分	20分以上			
計	3,270	49	152	2,185	811	73			8.7
急病	2,145	36	97	1,426	541	45	0	43	8.5
交通	299	3	16	211	66	3	1	23	8.1
一般負傷	469	5	18	295	133	18	1	32	9.0
その他	357	5	21	253	71	7	1	28	7.9

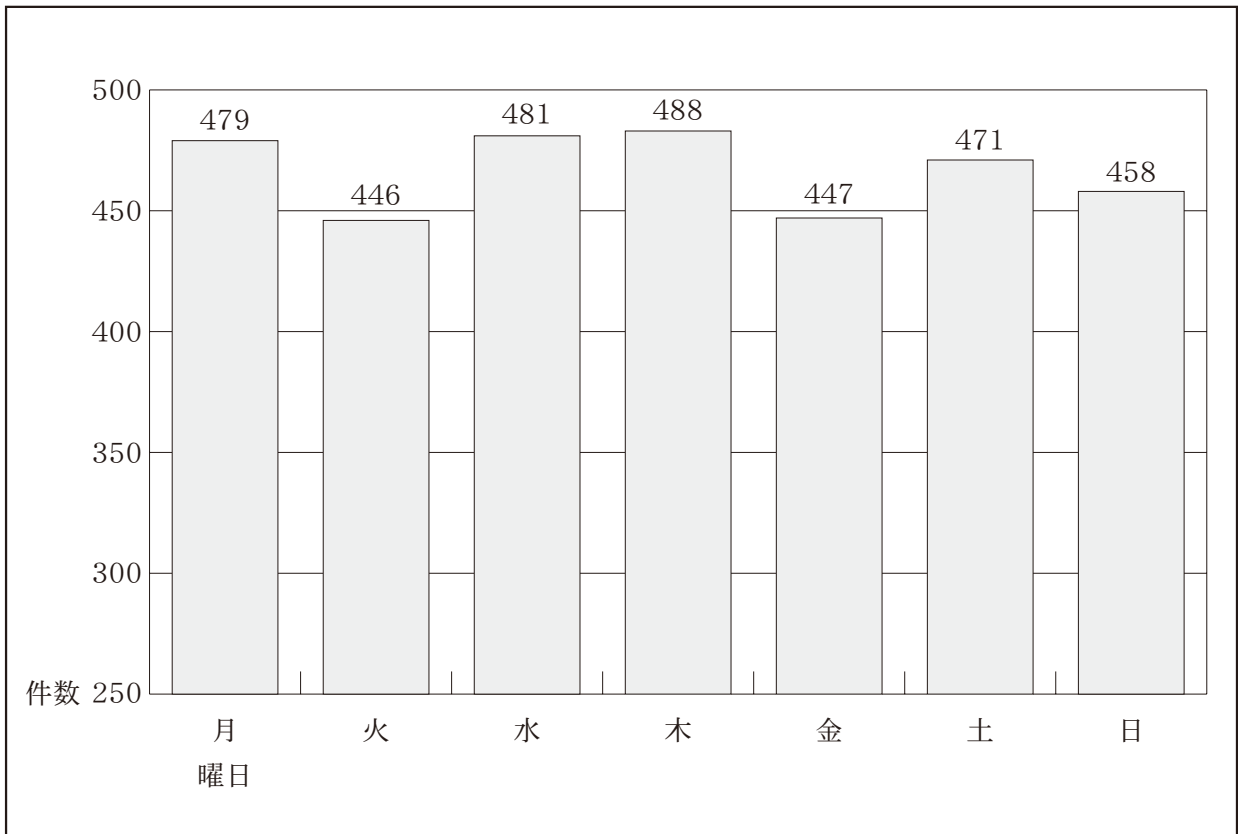
※その他＝火災，自然災害，水難，労働災害，運動競技，加害，自損行為，その他

9 収容所要時間別搬送人員

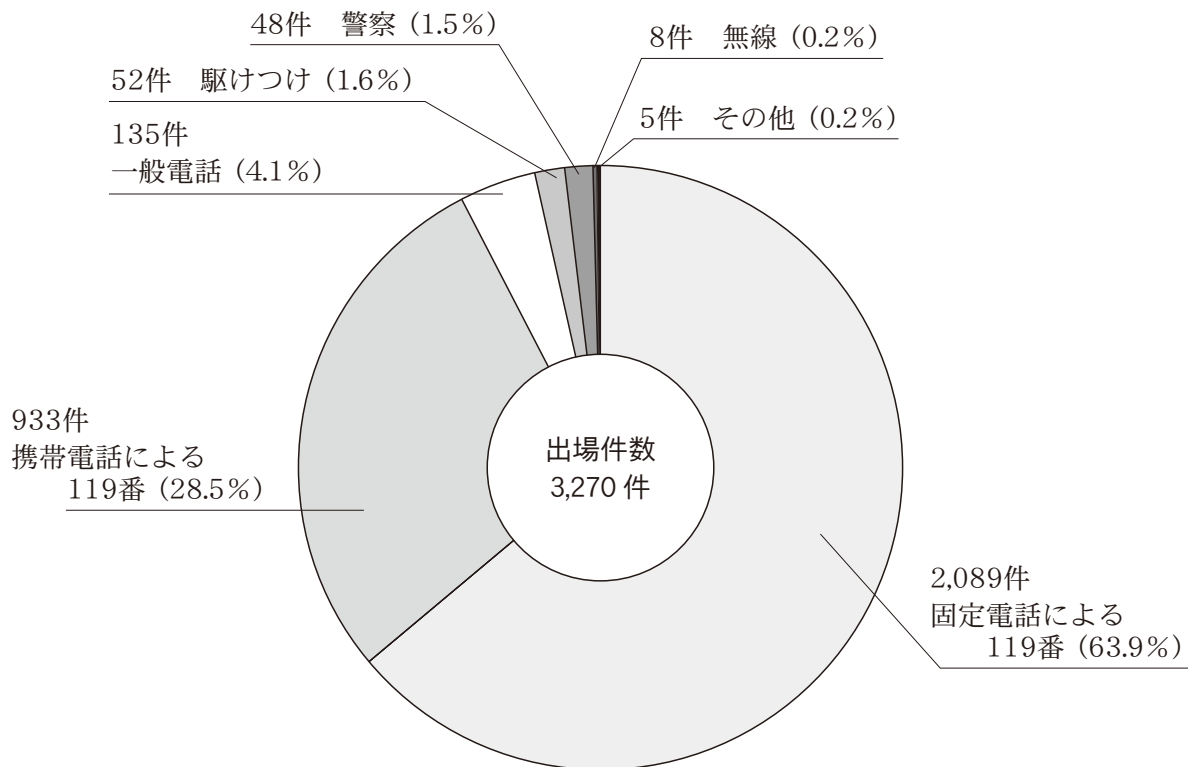
所要時間 事故種別	覚知から医療機関等に収容するに要した時間別搬送人員							最短 (分)	最長 (分)	平均 (分)
	計	10分未満	10～20分	20～30分	30～60分	60～120分	120分以上			
計	3,140	0	153	1,157	1,708	121	1			33.7
急病	2,009		96	769	1,069	75		10	103	33.4
交通	343		15	125	195	8		14	79	33.2
一般負傷	454		16	161	254	23		16	90	34.8
その他	334		26	102	190	15	1	12	141	34.5

※その他＝火災，自然災害，水難，労働災害，運動競技，加害，自損行為，その他

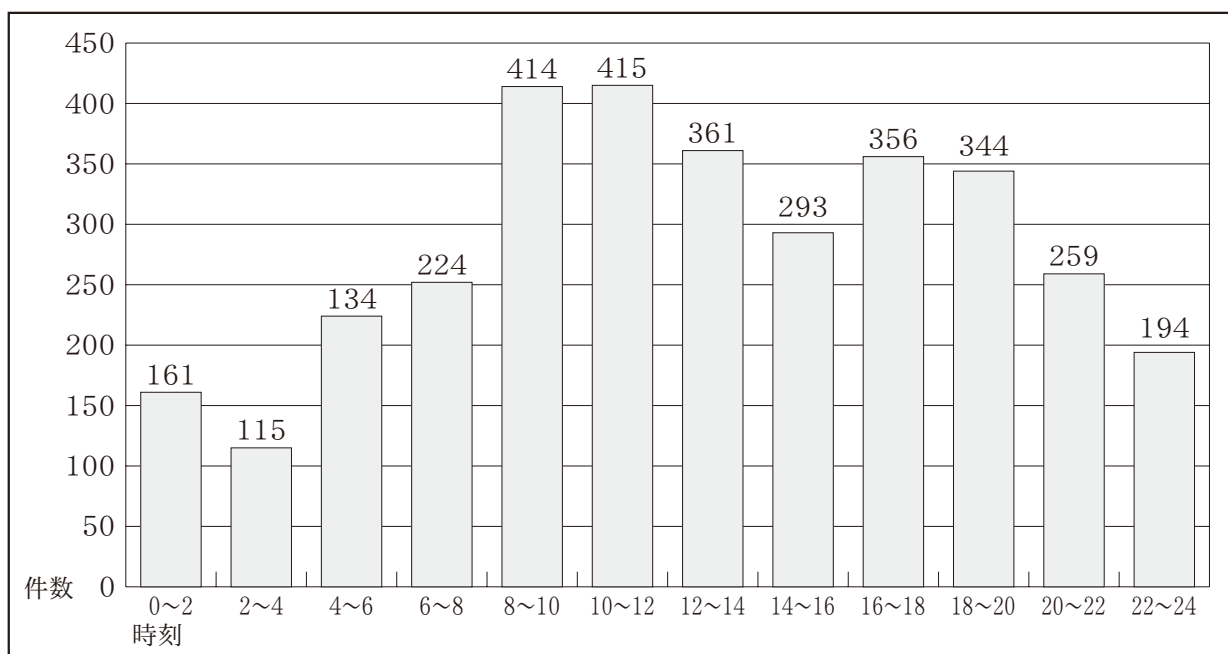
10 曜日別出場状況



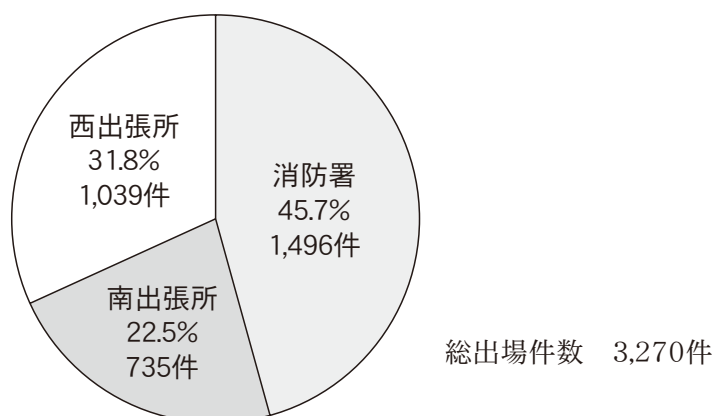
11 覚知別出場状況



12 時刻別出場状況



13 阿南市消防署・南及び西出張所出場件数状況



14 過去5年間の地区別出場状況

年別	地区別	計	富岡	中野島	宝田	長生	大野	加茂谷	見能林	橘	桑野	新野	福井	椿	那賀川	羽ノ浦	そ管 の他外
20		2,904	534	181	183	129	92	53	373	181	147	129	111	55	347	388	1
21		2,920	517	169	191	133	99	63	292	184	137	153	116	41	438	387	
22		3,064	552	198	152	126	109	69	350	180	143	148	137	41	442	415	2
23		3,061	512	200	186	113	121	68	381	195	137	146	118	51	404	427	2
24		3,270	577	218	208	129	95	64	376	160	155	163	128	56	443	495	3

15 救急隊員の行った応急処置

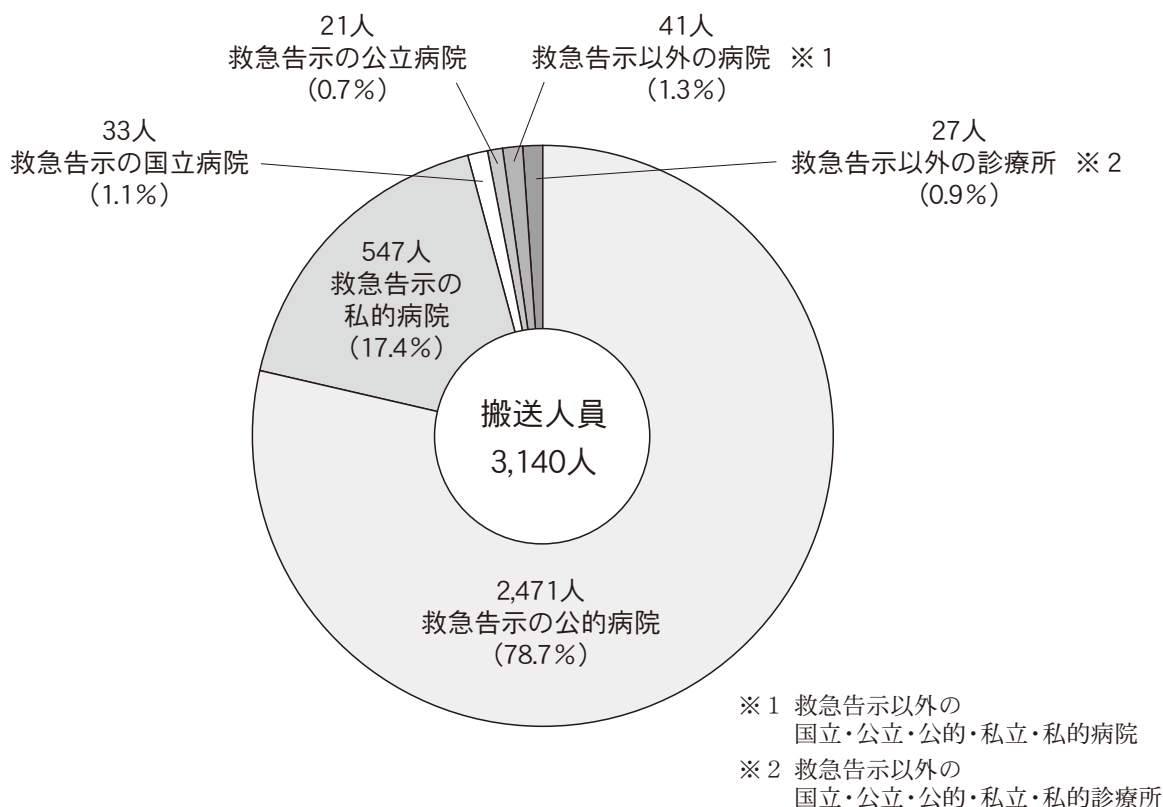
事故種別	応急処置 象急 人処 員置	応 急 処 置 別														
		合 計	止 血	固 定	人 工 呼 吸	心 マ ッ サ ー ジ (うち自動)	心 肺 蘇 生 (うち自動)		酸 素 吸 入	気 道 確 保				保 温		
							※ 1	※ 2		※ 3	※ 4					
計	3,109	9,080	58	235	4	0	0	78	(8)	955	117	(0)	(1)	(2)	(11)	104
急 病	2,003	5,961	7	5	2			57	(4)	741	91		(1)	(1)	(5)	76
交 通	326	918	13	149				3	1	30	3					3
一般負傷	450	1,196	28	52				8	1	59	9			(1)	(2)	10
そ の 他	330	1,005	10	29	2			10	2	125	14				(4)	15

備考) 気道確保の ※1は、経鼻エアウェイを使用して気道確保を行った数
 ※2は、喉頭鏡・鉗子等により異物除去を行った数
 ※3は、救急救命士がラリングアルマスク等を使用して気道確保を行った数
 ※4は、救急救命士が気管挿管処置を実施して気道確保を行った数

事故種別	応急処置 被 覆	応 急 処 置 別 (つづき)												
		在宅療法継続			シ ョ ッ ク パ ン ツ	除 細 動	精 脈 路 確 保	薬 剤 投 与	血 圧 測 定	等 心 音 の 聴 取	心 聴 診 器 に よ り 呼 吸 音 を 聴 取 る	血 中 酸 素 飽 和 度 測 定	心 電 図	そ の 他
		※ A	※ B	※ C										
計	179	1	0	0	(1)	0	7	6	2	2,923	142	2,996	1,273	0
急 病	4	1			1		5	4	2	1,884	114	1,927	1,041	
交 通	55									304	10	314	34	
一般負傷	91									423	7	438	71	
そ の 他	29					2	2			312	11	317	127	

備考) 在宅療法継続の ※Aは、中心静脈栄養管理・化学療法等により点滴が施されている者に応急処置等を行った数
 ※Bは、気管切開孔又は気管瘻・人工肛門等の外瘻が施されている者に応急処置等を行った数
 ※Cは、※A・※B以外の在宅療法継続中の者に応急処置等を行った数

16 医療機関別搬送状況



17 年別応急手当普及啓発活動状況

年 別	普通救命講習			上級救命講習			その他の講習		
	講習回数	受講人数	派遣職員数	講習回数	受講人数	派遣職員数	講習回数	受講人数	派遣職員数
平成21年度	36	592	86	1	16	2	93	2,792	184
平成22年度	41	744	101	1	8	3	77	2,503	139
平成23年度	26	404	60	1	27	3	70	1,872	158
平成24年度	23	263	52	2	51	6	60	1,990	130

18 応急手当普及啓発用資器材の保有状況

種 別	蘇生訓練用人形数			トレーナー用 AED	講習用 ビデオテープ DVD
	成人用 (うち上半身)	小児用	乳児用		
数 量	12 (5)	3	5	5	8