

平成 23 年版

消 防 年 報



阿南市消防本部

(平成24年刊行)

は し が き

この年報は、当消防本部の消防現勢及び消防行政に関する諸般の事項を収録し、その実態を広く紹介するとともに、将来の消防行政の推進に資するために編集したものです。

なお、内容については、主に平成 23 年 12 月 31 日現在をもって収録しており、一部これによらないものについては当該各表にそれぞれ年月日を記載しています。

平成 24 年 7 月

阿南市消防本部

目 次

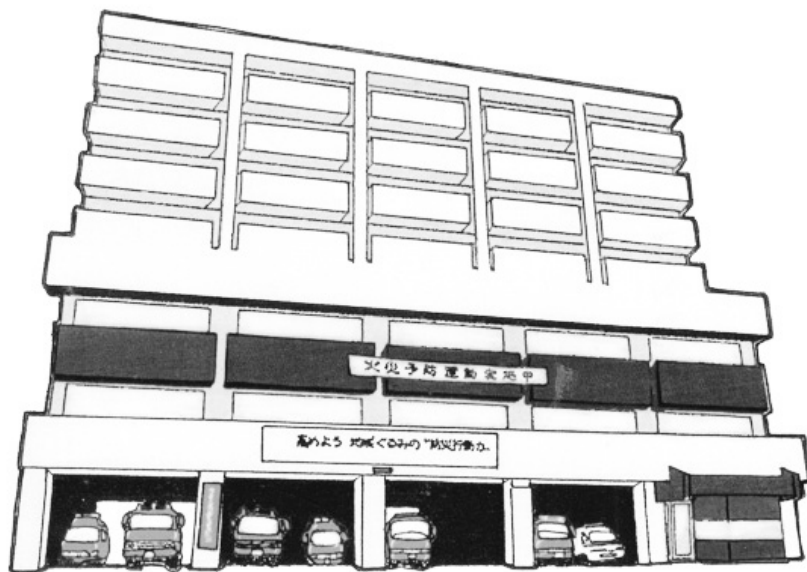
◎ 総 務	1
1 阿南市消防本部の沿革	3
2 位置及び地勢	5
3 消防組織（消防団組織別掲）.....	6
4 事務分掌	7
5 市 勢	9
6 阿南市予算と消防予算	9
7 消防職員配置状況	10
8 消防職員資格取得状況	11
9 階級別・年齢別消防職員構成状況	12
◎ 警 防	13
1 消防機械保有状況	15
2 公設消防水利状況	20
3 口径別公設消火栓状況	21
4 119番通報伝達系統図	22
5 無線設置状況	23
6 覚知別着信状況	23
7 消防テレホンガイド利用状況	23
8 徳島県広域消防相互応援協定における応援種別及び応援消防力	24
9 緊急消防援助隊の登録	24

◎ 予 防	25
1 防火対象物一覧表	27
2 地区別4階以上の建築状況	28
3 用途別4階以上建築物の状況	29
4 用途別建築同意件数	30
5 火災予防条例に関する届出状況	31
6 防火管理状況	32
7 地区別危険物施設状況	33
8 類別危険物施設状況	34
9 数量別危険物施設状況	35
10 危険物関係事務処理状況	36
◎ 火災統計	37
1 火災概要	39
2 月別火災統計	40
3 月別火災出動状況	42
4 火災状況別件数及び損害状況	44
5 地区別・火災種別発生件数	47
6 過去5年間の地区別火災発生件数	47
7 出火原因別火災状況	48

◎ 救急統計	49
1 平成23年一目統計	51
2 過去10年間の出場件数・搬送人員対比表	51
3 年齢区分別搬送状況	52
4 過去5年間の事故種別救急状況	53
5 月別事故種別出場状況	54
6 傷病程度別事故種別搬送状況	55
7 年齢別事故種別搬送状況	55
8 現場到着時間（現着不搬送含む）	56
9 収容所要時間別搬送人員	56
10 曜日別出場状況	57
11 覚知別出場状況	57
12 時刻別出場状況	58
13 阿南市消防署・南及び西出張所出場件数状況	58
14 過去5年間の地区別出場状況	58
15 救急隊員の行った応急処置	59
16 医療機関別搬送状況	60
17 年別応急手当普及啓発活動状況	60
18 応急手当普及啓発用資器材の保有状況	60
◎ 救助統計	61
1 事故種別救助出動割合	63
2 事故種別救助活動状況	63
3 地区別出動状況	64
4 救助状況の推移	64
5 月別出動件数	65
6 曜日・時間帯別出動件数	65
7 救助訓練実施状況	65

◎ 消防団関係	67
1 阿南市消防団組織	69
2 階級別年齢状況	70
3 階級別勤続年数	70
4 分団別年齢状況	71
5 分団別勤続年数	72
6 分団階級別実員数	73
7 消防団車両整備表	74

総務関係



1 阿南市消防本部の沿革

阿南市消防本部は、平成の合併により平成18年3月20日に阿南消防組合から名称を変更し新しく発足した。

旧消防組合は、地方自治法第284条の規定により阿南市、那賀川町、羽ノ浦町が規約を定め、消防組織法第9条及び消防法第2条第9号の規定にかかる事務を共同処理するため、徳島県知事の許可を得、昭和50年4月1日発足した一部事務組合であった。(特別地方公共団体)

共同処理することとされる消防本部、消防署の事務については、昭和40年発足の阿南市単独の消防本部、消防署をそれぞれ引き継ぎ、那賀川町、羽ノ浦町の常備消防部門を加え、業務を開始したものである。

組合には議会が置かれ、議員13人(阿南市7人、那賀川町3人、羽ノ浦町3人)が、それぞれ関係市町の議会で選挙され選出された。

執行機関には管理者、副管理者、収入役が置かれ、管理者の選任は、組合議会において、関係市町の長の中から選ばれ、発足以来、阿南市長が選ばれている。

副管理者は管理者以外の市町の長と管理者の属する市町の助役が当たることになり、これも発足以来、那賀川町長と羽ノ浦町長と阿南市助役がその任に当たっていた。

合併後、阿南市の組織に加わり、従来から行っていた業務のうえに消防団事務(合併後、阿南市消防団・那賀川町消防団・羽ノ浦町消防団の3団が阿南市消防団となる)等が加わり、阿南市単独の消防本部、消防署として業務を行っている。

昭和40年1月7日 昭和39年2月阿南市が政令指定により、富岡町トノ町28-14に消防本部を設置

昭和40年3月1日 阿南市富岡町トノ町28-14に消防署設置

昭和43年3月 阿南市消防本部・消防署を阿南市富岡町トノ町28-14から阿南市富岡町トノ町12-3に移転

昭和43年3月 消防署に救急車配置、救急業務開始

昭和46年7月3日 自治省より徳島県南部地区広域市町村圏として承認される

昭和46年8月27日 南部広域圏事務局発足

昭和47年3月9日 自治省へ南部広域圏事業計画を提出する

昭和48年10月27日 那賀川町、羽ノ浦町が既設の阿南市と共に組合方式による常備消防体制にすべく政令指定希望市町村として調査表を提出する

昭和49年4月17日 自治省告示第80号により消防本部及び消防署を置かなければならない市町村を定める政令により、那賀川町・羽ノ浦町が指定される

昭和49年9月1日 那賀川町・羽ノ浦町救急委託業務開始

昭和50年3月22日 徳島県知事に阿南消防組合設立について許可申請書提出する

昭和50年4月1日 徳島県知事より阿南消防組合設立について徳島県指令地第201号により許可される

昭和50年4月1日 阿南消防組合発足

昭和51年7月14日 阿南地区が石油コンビナート等特別防災区域に指定される

昭和52年4月1日 大型高所放水車（30m級梯子付）運用開始

昭和56年4月1日 阿南消防組合消防署北出張所業務開始

昭和57年10月1日 阿南消防組合消防署南出張所業務開始

昭和58年3月7日 大型化学消防ポンプ、原液搬送車運用開始

平成2年4月1日 消防緊急通信指令システム運用開始

平成10年4月1日 阿南消防組合消防署南出張所救急車運用開始

平成11年3月10日 救助工作車（Ⅱ型）運用開始

平成11年7月1日 高規格救急車運用開始（消防署）

平成13年6月25日 消防庁舎建設工事着手

平成13年6月26日 避難地整備工事着手

平成14年4月1日 高規格救急車運用開始（消防署南出張所）

平成15年2月28日 消防緊急通信指令施設更新

（平成15年3月1日 阿南消防組合消防庁舎を阿南市辰己町1番地33で試験業務）

平成15年4月1日 阿南消防組合消防署北出張所廃止

平成15年4月1日 阿南消防組合消防庁舎を阿南市辰己町1番地33で業務開始

平成16年6月24日 阿南消防組合消防署西出張所用地取得（1,180㎡）

平成17年3月17日 阿南消防組合消防署西出張所建設工事着手

平成17年11月1日 消防署西出張所業務開始

平成18年3月20日 合併により阿南市消防本部、阿南市消防署に名称変更

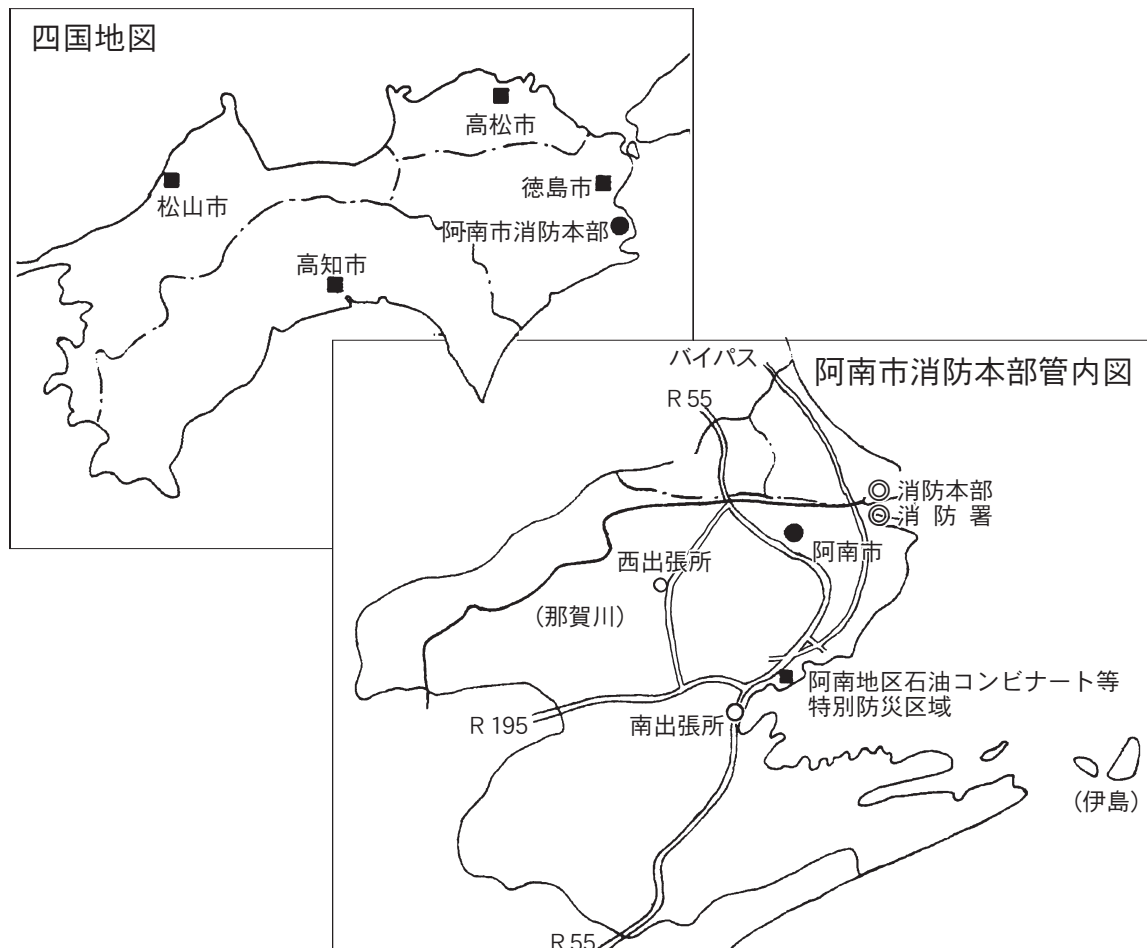
平成21年4月1日 水難救助潜水隊発足

2 位置及び地勢

阿南市は、徳島市の南方約25kmの地点にあり徳島県海岸線の中心部に位置し、東は風光明媚な紀伊水道に接し、北は小松島市、西は那賀郡、南は海部郡と接し、国定公園室戸阿南海岸の起点をなしている。

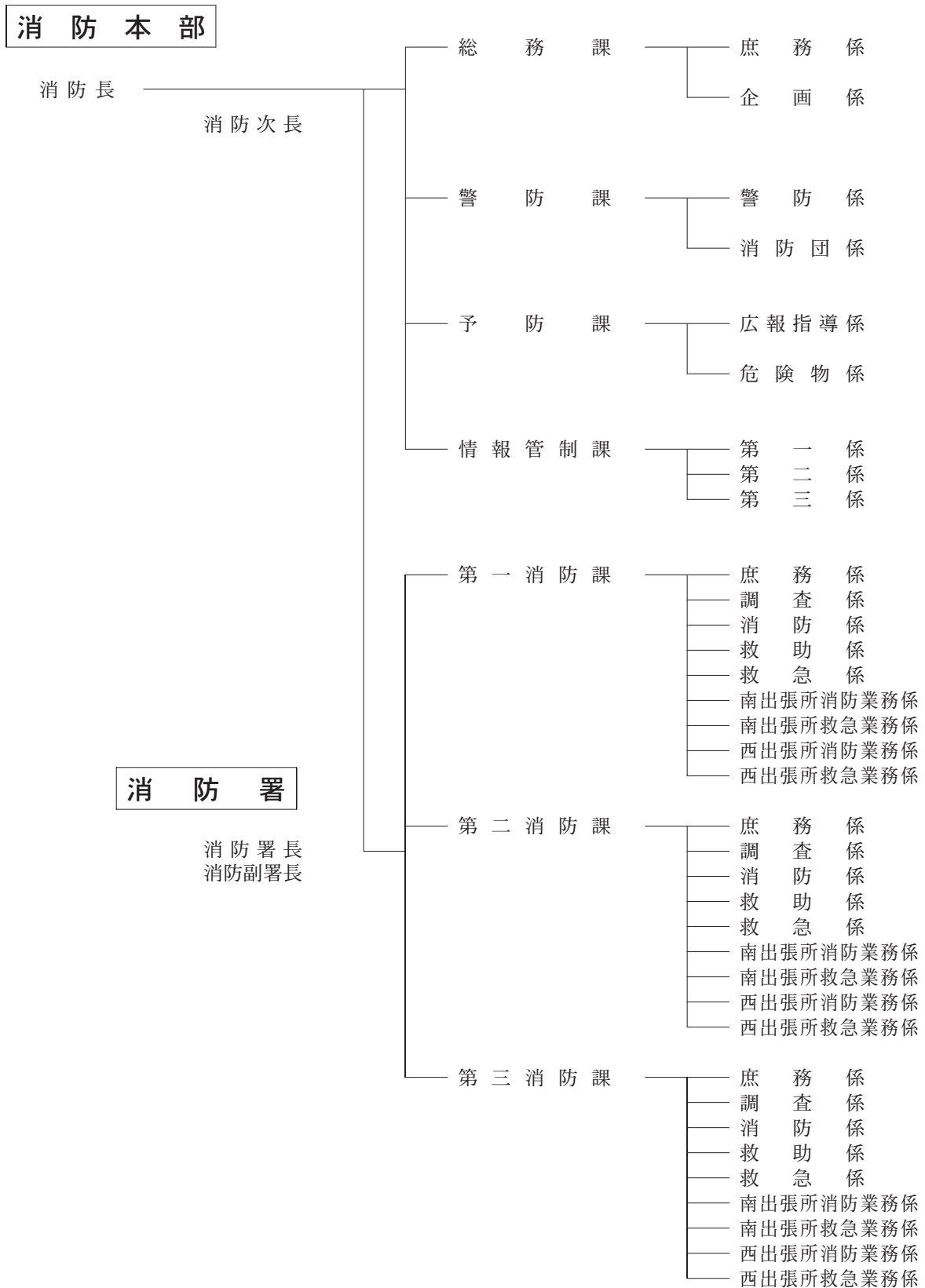
地勢は那賀川平野を中心とし、東は紀伊水道に、南は太平洋を望み、西は太竜寺山・鶴林寺山によって四国山系に連なり、北は那賀川を中心に小松島市に接している。

消防庁舎位置 東経 134° 40′ 48″ 北緯 33° 56′ 04″



3 消防組織 (消防団組織別掲)

消防吏員 102名



4 事務分掌

消防本部

1. 総務課

- (1) 公印の管理に関する事。
- (2) 文書の收受及び発送に関する事。
- (3) 組織、企画及び人事に関する事。
- (4) 条例、規則、規程等に関する事。
- (5) 予算及び決算に関する事。
- (6) 儀式及び消防表彰に関する事。
- (7) 職員の給与、研修、安全衛生管理及び福利厚生に関する事。
- (8) 職員の公務災害に関する事。
- (9) 職員の服務その他勤務条件に関する事。
- (10) 給貸与品の調達支給に関する事。
- (11) 消防職員委員会に関する事。
- (12) 財産の取得及び処分の手続き並びに管理に関する事。
- (13) 消防施設、設備の営繕管理及び物品の購入に関する事。
- (14) ホームページ及び消防統計に関する事。
- (15) 消防手数料の徴収に関する事。
- (16) 消防長の保有する公文書の公開に関する事。
- (17) 他の課に属さない事項に関する事。

2. 警防課

- (1) 消防計画に関する事。
- (2) 警防本部に関する事。
- (3) 緊急消防援助隊、消防相互応援協定等に関する事。
- (4) 都市計画法による開発行為に関する事。
- (5) 関係諸機関との連絡調整に関する事。
- (6) 消防団の組織及び施設の整備に関する事。
- (7) 消防団員の教養訓練、安全教育等に関する事。
- (8) 消防団員の福利厚生及び公務災害補償に関する事。
- (9) その他消防の任務に関する事。

3. 予防課

- (1) 火災予防思想の普及に関する事。
- (2) 防火対象物の火災予防、訓練等に関する事。
- (3) 消防用設備等の届出及び検査等に関する事。
- (4) 危険物の許認可、届出及び検査等に関する事。
- (5) 防火対象物及び危険物施設等並びに石油コンビナート等災害防止法に基づく特定事業所の査察に関する事。

- (6) 防火対象物及び危険物施設等の火災予防の違反処理に関する事。
- (7) 建築許可等についての消防同意に関する事。
- (8) 住宅用防災機器の設置及び維持に関する事。
- (9) 石油コンビナート等災害防止法に基づく特別防災区域に関する事。
- (10) その他予防課の業務に関して必要な事。

4. 情報管制課

- (1) 災害通報の受信, 受付に関する事。
- (2) 災害出動の指令及び連絡調整に関する事。
- (3) 災害及び気象等の広報に関する事。
- (4) 通信の記録及び保管に関する事。
- (5) 災害応援に関する事。
- (6) 防災ヘリコプター要請に関する事。
- (7) 通信機器の運用, 管理, 点検及び保全に関する事。
- (8) 通信関係の統計に関する事。
- (9) 通信関係の物品調達に関する事。
- (10) その他情報管制課の業務に関して必要な事。

消 防 署

- (1) 職員の願届及び資格取得に関する事。
- (2) 警防計画の作成及び消防隊の編成に関する事。
- (3) 条例, 規則, 規程等に関する事。
- (4) 職員の手当に関する事。
- (5) 文書に関する事。
- (6) 物品の調達及び機械器具の点検保全に関する事。
- (7) 消防, 救急及び救助業務に関する事。
- (8) 火災, 救急及び救助統計に関する事。
- (9) 緊急消防援助隊, 消防相互応援等に関する事。
- (10) 消防訓練及び諸団体への訓練指導に関する事。
- (11) 警防査察に関する事。
- (12) 火災予防及び応急手当の思想普及に関する事。
- (13) 消防広報に関する事。
- (14) 火災原因及び損害の調査並びに証明に関する事。
- (15) 地水利の調査及び保全に関する事。
- (16) 出張所の業務に関して必要な事。
- (17) 指令員の補助及び受付業務に関する事。
- (18) その他消防署の業務に関して必要な事。

5 市 勢

(平成24年4月末日現在)

区分	面積 (km ²)	人口 (人)	世帯数 (世帯)
阿南市	279.54	77,251	29,730

6 阿南市予算と消防予算

1. 市予算との比較

(単位：千円)

	一般会計予算 (当初)	消防予算 (当初) (消防費の内防災費除く)	比率 (%)
前年度	31,400,000	1,026,694	3.27
本年度	36,248,000	1,101,382	3.04

2. 消防予算の概要

(単位：千円)

	消防予算 (A)	内				訳	
		常備消防費 (B)	B/A×100 (%)	非常備消防費 (C)	C/A×100 (%)	消防施設費等 (D)	D/A×100 (%)
前年度	1,026,694	835,175	81.35	95,588	9.31	95,931	9.34
本年度	1,101,382	881,304	80.02	104,442	9.48	115,636	10.50

3. 人口・世帯に対する予算等

(単位：円)

		一般会計予算	消防予算
市 民 一人当たり	前年度	405,052	13,244
	本年度	469,224	14,257
一 世 帯 当 た り	前年度	1,073,321	35,095
	本年度	1,219,239	37,046

7 消防職員配置状況

(平成24年4月1日現在)

階 級	職 名	消 防 監		消 防 司 令 長		消 防 司 令			消 防 司 令 補		消 防 士 長	消 防 副 士 長	消 防 士	計	
		消 防 長	消 防 次 長	消 防 署 長	消 防 副 署 長	課 長	主 幹	課 長 補 佐	係 長	主 任	主 事				
消 防 本 部		1	1											2	
	総務課 <small>新規採用職員含む</small>					1		1	1 (1)				7	10 (1)	
	航空隊派遣										1			1	
	警防課					(1)	1	1	(2)		1			3 (3)	
	予防課					1		3	(2)		1		1	6 (2)	
	情報管制課					1	2	2 (2)	(3)		2	3	2	12 (5)	
	小 計	1	1			3 (1)	3	7 (2)	1 (8)		5	3	10	34 (11)	
消 防 署				1	1									2	
	第一消防課	消 防 課					(1)	1	2 (1)	2 (3)		1	3	4	13 (5)
		南出張所						1	1 (1)	(2)			1	1	4 (3)
		西出張所						1	1 (1)	(2)		1		1	4 (3)
	第二消防課	消 防 署					1	2	2 (2)	1 (4)		1		8	15 (6)
		南出張所							1	1 (1)			1	1	4 (1)
		西出張所						1	(1)	1 (1)			1	1	4 (2)
	第三消防課	消 防 署					1	1	2 (1)	2 (3)	1	1	2	4	14 (4)
		南出張所						1	(1)	1 (1)		2			4 (2)
		西出張所						1	(1)	1 (1)				2	4 (2)
小 計			1	1	2 (1)	9	9 (9)	9 (18)	1	6	8	22	68 (28)		
計	1	1	1	1	5 (2)	12	16 (11)	10 (26)	1	11	11	32	102 (39)		

※ () 内は、兼務を示す。

8 消防職員資格取得状況

(平成24年4月1日現在)

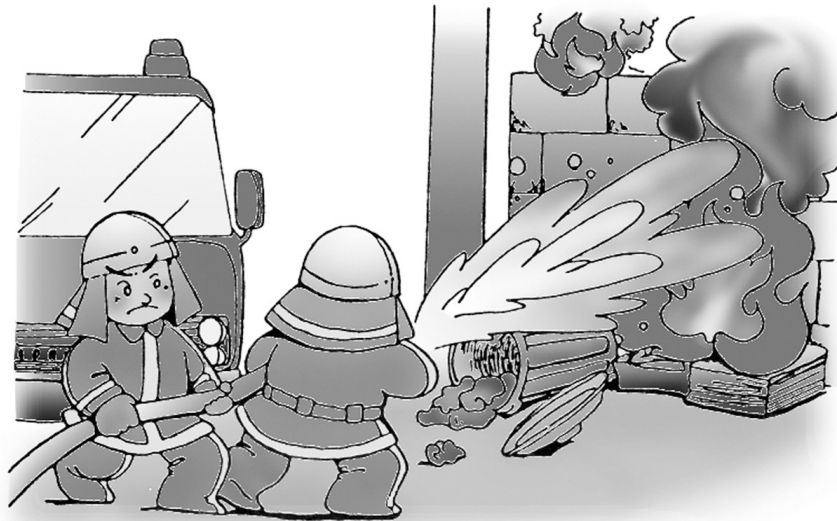
階級 種別	計	消 防 監	消防司令長	消防司令	消防司令補	消防士長	消防副士長	消 防 士
大 型 第 1 種	85	1	3	30	11	11	11	18
大 型 第 2 種	2		1		1			
大 型 特 殊	3			1	2			
普 通 第 1 種	102	1	3	33	11	11	11	32
自 動 二 輪	49	1	3	18	6	5	6	10
特 殊 無 線 技 士	96	1	3	33	11	11	11	26
アマチュア無線	26		1	14	2	5	2	2
救 急 救 命 士	18			5	4	3	4	2
救急課程修了者	90	1	3	32	11	10	9	24
第一種衛生管理者	2				1	1		
小型船舶操縦士	47		1	19	5	7	7	8
潜 水 士	32				4	4	9	15
乙 種 第 4 種 危 険 物 取 扱 者	11		1	1	1	2	4	2
予 防 技 術 資 格 者 防 火 査 察 専 門 員	6			5		1		
予 防 技 術 資 格 者 消 防 設 備 等 専 門 員	3			3				
予 防 技 術 資 格 者 危 険 物 専 門 員	5			4		1		
玉 掛 け 技 能	77	1	3	25	11	11	9	17
小型移動式クレーン	68	1	3	25	11	11	8	9
アセチレン溶接士	6			2		1	1	2
アークガス・溶接士	2						1	1

9 階級別・年齢別消防職員構成状況

(平成24年4月1日現在)

階級 年齢	計	消 防 士	消防副士長	消防士長	消防司令補	消防司令	消防司令長	消 防 監
計	102	32	11	11	11	33	3	1
20歳未満	2	2						
20歳	0							
21歳	1	1						
22歳	2	2						
23歳	3	3						
24歳	3	3						
25歳	2	2						
26歳	3	2	1					
27歳	5	5						
28歳	6	1	5					
29歳	3	2	1					
30歳	6	5	1					
31歳	3	2	1					
32歳	5	2		3				
33歳	2		1	1				
34歳	1			1				
35歳	1			1				
36歳	5		1	3	1			
37歳	2			1	1			
38歳	0							
39歳	0							
40歳	5				5			
41歳	0							
42歳	4				4			
43歳	0							
44歳	1			1				
45歳	0							
46歳	0							
47歳	0							
48歳	2					2		
49歳	2					2		
50歳	3					3		
51歳	2					2		
52歳	2					2		
53歳	2					2		
54歳	4					4		
55歳	5					5		
56歳	5					5		
57歳	5					3	2	
58歳	3					2	1	
59歳	2					1		1
60歳	0							

警 防 関 係



1 消防機械保有状況

(1) 本部・署

① 消防車両

	呼車名	車名	種別	年式	型別	級別	ポンプ型式	ポンプ製作
本部	連絡車	日産	バン	2009				
本部	連絡車	スズキ	軽貨物車	1999				
本部	連絡車	マツダ	軽乗用車	2004				
本部	査察車	ホンダ	軽乗用車	1998				
本部	査察車	トヨタ	ワゴン車	1999				
本部	資器材搬送車	トヨタ	小型トラック	1999				
署	潜水救助車	マツダ	小型トラック	1992				
署	連絡車	ホンダ	ワゴン車	2011				
署	1号車	イスズ	普通ポンプ車	1992	CD-I型	A-2	二段タービン	モリタ
署	2号車	イスズ	普通ポンプ車	1993	CD-I型	A-2	二段タービン	吉谷
署	3号車	イスズ	化学車	1991	化学II型	A-2	二段タービン	小川
署	4号車	日野	普通ポンプ車	2003	CD-I型	A-2	二段タービン	モリタ
署	指揮車	トヨタ	ワゴン車	2005				
署	6号車	日野	梯子付大型 高所放水車	2000	30m級	A-2	二段タービン	モリタ
署	7号車	イスズ	普通ポンプ車	1995	CD-I型	A-2	二段タービン	ドライケミカル
署	8号車	三菱	救助工作車	1999	救工2型			モリタ
署	9号車	日野	大型化学車	2007	化学大I型	A-1	二段タービン	GM市原
署	10号車	日野	泡原液搬送車	2008	4,000ℓ型			モリタ
署	救急1号車	日産	救急車	2005	高規格型	4WD		
署	救急5号車	トヨタ	救急車	2002	高規格型	4WS		
署	赤バイ1	ヤマハ	軽2輪	2005	250cc			
署	赤バイ2	ヤマハ	軽2輪	2005	250cc			

② 保有資器材

(ア) 放水器具

	品名	数量	備考	品名	数量	備考
ホ ー ス	40 mm	42		動力噴霧器	1	
	50 mm	116		フォグガン	6	
	65 mm	140		無反動ノズル	17	
	75 mm	18		可変ノズル	9	
	背負い式ポンプ(手動式)	23		泡消火ノズル	8	

(イ) 救助活動のための機械器具

品名	数量	備考	品名	数量	備考
かぎ付きはしご	2	チタン×2	防塵マスク	5	
三連はしご	3	チタン×1	送排風機	1	
金属製折りたたみはしご	1		耐熱服	7	
空気式救助マット	1	SL-35型	耐電手袋	9	
救命索発射銃	1	ミロク式	耐電衣	4	
救助用縛帯	4	ピタゴール・簡易縛帯 サバイバースリング×2	耐電ズボン	4	
平担架	1		耐電長靴	4	
可搬ウインチ	2	TU-16	携帯警報器	4	
マンホール救助器具	1	ロールグリス	防毒マスク	5	
油圧ジャッキ	1	ポートパワー	陽圧式化学防護服	4	
マット型空気ジャッキ	1	ズームロ	特殊ヘルメット	4	骨伝導
大型油圧スプレッダー	1	ウェーバー	救命胴衣	28	
エンジンカッター	1	ハスクバーナー	水中投光器	2	
ガス溶断器	1	アセチレン	救命浮環	8	
チェーンソー	1	ハスクバーナー	救命ボート	1	アキレス
鉄線カッター	1		船外機	1	30馬力
空気鋸	1		バスケット型担架	2	
大型油圧切断機	1	ウェーバー	画像探査器	1	2型
コンクリート・鉄筋 切断用チェーンソー	1	STANLEY	熱画像直視装置	1	アルゴス
万能斧	4		夜間暗視装置	1	
ハンマー	6	4kg	投光器	3	
携帯用コンクリート破壊器具	1	ストライカー	携帯拡声器	9	
削岩機	1	マルゼンMM-78	携帯無線器	17	
ハンマードリル	1	HITACHI	応急処置用セット	1	
可燃性ガス測定器	1	GX-111	緩降機	1	
有毒ガス測定器	1	北川式	ロープ登降機	4	
放射能測定器	1	GM管式	救助用降下機	2	
空気呼吸器	16		吸引式ポータブル マルチガスモニター	1	理研
空気ボンベ	74		都市型救助資器材	一式	
発電機	4	ホンダ EM1500 EU9i 他	除染霧剤器	4	
簡易呼吸器	2				

(ウ) 大規模災害用資機材

品名	数量	備考	品名	数量	備考
油圧救助器具パッケージルーカス	3	R S L - 2	コンパネ合板 910×1820	30	
簡易画像探索機YONE製プロアイ	1	751 S	手 箕 (て み)	156	
空気ジャッキミニマイティバック	3	Aセット	鎌	20	
エンジンカッターハスクバーナ製	5	K750	柄 鎌 (え が ま)	16	
チェーンソーハスクバーナ製	5	445 e	鋸 (の こ)	39	
電動ドリル日立製	4	DH40 S R	ス コ ッ プ	140	
発電機ホンダ製	4	EU16 i	ツ ル ハ シ	34	
投 光 器	5	MHN-175L	ハンマーツルハシ	10	
三 脚	4	S-01	鍬 (く わ)	15	
床 ス タ ン ド	2	HN-ST	三 つ 又 鍬	22	
コードリールハヤタ製	9	GK-30K	掛 矢 (か け や)	57	
拡 声 器	6	TS-613L	ブ ル ー シ ー ト	20	
携行缶 20 リットル用	3	GM-20R	ロ ー プ	18	
ス ト ラ イ カ ー	3		ジ ョ レ ン (は ぐ ち)	43	中
チェーンブロックニッチ製	4	HH5010	ジ ョ レ ン (は ぐ ち)	10	小
ボルトクリッパー	15	600mm	杭 (鉄 ・ パ イ プ)	530	
油圧ジャッキイーグルジャッキ製	6	M-50	一 輪 車	12	
ト ッ プ マ ン と び	14		土のう(PP土のう・吸水性)	17620	
カナテコバール	20	1200mm	斧	10	
台車耐荷重 150 kg	4		丸 ヒ ツ 鉋	3	
ハ ン マ ー	48		腰 鉋 (こ し な た)	6	

(エ) 潜水用資器材

品名	数量	備考	品名	数量	備考
潜 水 ボ ン ベ	16	12ℓ型	水 難 用 手 袋	8	
ウ ェ ッ ト ス ー ツ	12		浮 標	2	
ド ラ イ ス ー ツ	4		ア ル フ ェ 旗	3	
フ ー ド ベ ス ト	8		マ ス ク	9	
フード(ドライスーツ用)	4		B C ジ ャ ケ ッ ト	8	
メ ッ シ ュ バ ッ ク	9		ナ イ フ	8	
シ ュ ノ ー ケ ル	9		ウ エ イ ト 2 kg	45	
フ ィ ン	16		ウ エ イ ト 1 kg	23	
ヘルメット	8		ア ン ク ル ウ エ イ ト	4セット	
レギュレーター一式	8		フ ロー テ ー シ ョ ン カ ラ ー	1	
ウ エ イ ト ベ ル ト	12		中 圧 ホ ー ス	4	
水 中 ラ イ ト	4		水 中 時 計	4	
ブ ー ツ	15				

(オ) その他

品名	数量	備考
たん白泡消火薬剤	6200ℓ	大型化学車(2000ℓ) 原液搬送車(4200ℓ)
界面活性剤	500ℓ	化学車(500ℓ)
オイルフェンス	1	20m

(2) 南出張所

① 消防車両

呼車名	車名	種別	年式	型別	級別	ポンプ型式	ポンプ製作
11号車	イスズ	普通ポンプ車	1997	CD-I型	A-1	二段タービン	吉谷
12号車	マツダ	ライトバン	1995	可搬ポンプ	C-1	高圧一段タービン	ラビット
救急3号車	トヨタ	救急車	2010	高規格型	4WD		

② 保有資器材

(ア) 放水器具

品名	数量	備考	品名	数量	備考
ホ ル ス	40 mm	19	小型ポンプ	1	C-1級
	50 mm	44	フォグガン	1	
	65 mm	46	無反動ノズル	4	
背負い式ポンプ(手動式)	10		可変ノズル	3	

(イ) 救助活動のための機械器具

品名	数量	備考	品名	数量	備考
二連はしご	1		救命胴衣	4	
油圧スプレッダー	1		バスケット型担架	1	
可搬ウインチ	1	TU-16	携帯拡声器	1	
油圧切断機	1		携帯無線機	4	
吸引式ポータブルガスモニター	1	理研	救助用縛帯	1	
ハンマー	1		マスク	2	
空気呼吸器	3		フィン	2	
空気ポンベ	6		シュノーケル	2	
防塵マスク	5		ブーツ	2	

(ウ) その他

品名	数量	備考
ライト水槽	1	1000ℓ

(3) 西出張所

① 消防車両

呼車名	車名	種別	年式	型別	級別	ポンプ型式	ポンプ製作
13号車	日野	普通ポンプ車	2005	CD-I型	A-2	二段タービン	小川
14号車	日野	水槽付ポンプ車	2005	水1-A型	A-2	二段タービン	モリタ
救急2号車	トヨタ	救急車	2005	高規格型	4WS		
ボートトレーラー	スポーツパル	ボート搬送車	2005				

② 保有資器材

(ア) 放水器具

品名	数量	備考	品名	数量	備考
ホ ー ス	40 mm	23	可変ノズル	4	
	50 mm	51	泡消火ノズル	1	
	65 mm	37	ラインプロポーションナー	1	
背負い式ポンプ(手動式)	9	ジェンフォ	クアドラフォグノズル	2	
無反動ノズル	5				

(イ) 救助活動のための機械器具

品名	数量	備考	品名	数量	備考
三連はしご	1	ステンレス	バスケット型担架	1	
油圧救助器具パッケージーカス	1	コンビツール	投光器	1	
ハンマー	2		携帯拡声器	2	
空気呼吸器	5		携帯無線機	3	
空気ボンベ	10		発電機	1	ホンダ Eu9i
救命胴衣	14		マスク	2	
吸引式ポータブルガスモニター	1	理研	フィン	2	
救命ボート	1	アキレス	シュノーケル	2	
船外機	1	30馬力	ブーツ	2	

(ウ) その他

品名	数量	備考
ライト水槽	1	500ℓ
界面活性剤	120ℓ	スーパーフォーム(20ℓ×6缶)

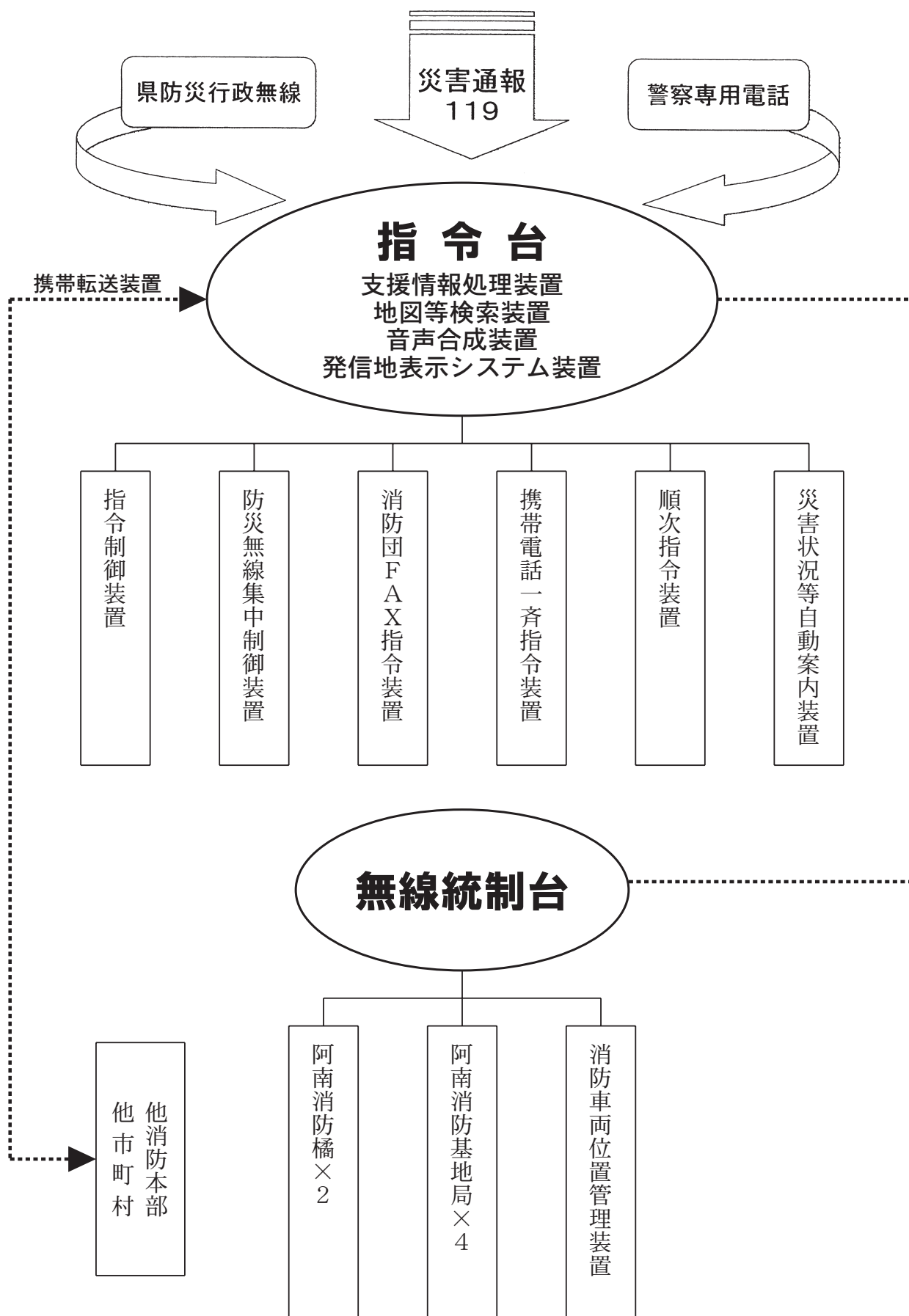
2 公設消防水利状況

区分 地区	計	消 火 栓	防 火 水 槽								防 火 井 戸	
			小 計		40 m ³ 級		20 m ³ 級		20 m ³ 級未 満		井 戸	打 抜 井 戸
			有 蓋	無 蓋	有 蓋	無 蓋	有 蓋	無 蓋	有 蓋	無 蓋		
計	2,172	1,667	294	82	151	2	142	80	1		115	14
富 岡	303	259	28	4	17	1	11	3			7	5
中野島	135	98	20	1	14		6	1			10	6
宝 田	69	60	6		5		1				3	
長 生	110	84	15	7	7		8	7			4	
大 野	80	64	11	3	4		7	3			2	
加茂谷	84	52	14	18	1		12	18	1			
見能林	250	223	21	3	5		16	3			3	
橘	79	69	9	1	7		2	1				
桑 野	99	62	11	19	1	1	10	18			4	3
新 野	99	63	21	15	3		18	15				
福 井	97	72	11	9	6		5	9			5	
椿	68	61	6	1			6	1				
那賀川	388	278	60		22		38				50	
羽ノ浦	311	222	61	1	59		2	1			27	

3 口径別公設消火栓状況

口径 地区	計	75 mm	100 mm	125 mm	150 mm	200 mm	250 mm	300 mm	400 mm	450 mm	500 mm	600 mm
計	1,667	376	515	2	462	196	52	39	2	8	14	1
富岡	259	43	50		99	61	1	3		1		1
中野島	98	29	39		29	1						
宝田	60	15	19		13	10		2		1		
長生	84	16	40		9	12		2		2	3	
大野	64	23	16		8	1	12			4		
加茂谷	52	13	26		11	2						
見能林	223	33	70		76	36		6			2	
橘	69	9	15		27	6		12				
桑野	62	9	22		8	9	13				1	
新野	63	10	25		16	10	2					
福井	72	17	29		9	11		6				
椿	61	11	10		25	5	10					
那賀川	278	93	90		54	22	5	6			8	
羽ノ浦	222	55	64	2	78	10	9	2	2			

4 119番通報伝達系統図 (平成14年度消防緊急通信指令装置整備)



5 無線設置状況

基地局（阿南消防，阿南消防橋）	2
車両移動局（阿南消防 1～15 阿南救急 1・2・3・5）	19
携帯移動局（阿南消防 101～124）	24

6 覚知別着信状況（全着信件数＝6,488件）

覚知種別	受信状況	件数
119 (火災報知電話)	固定電話（NTT加入電話）からの119通報	1,631
	固定電話（NTT加入電話を除く）からの119通報	427
	携帯電話からの119通報（転送，転受を含む）	1,016
	他市町村への転送 計 50件 他市町村からの転受 計 20件	
加入電話	固定，携帯電話からの区分なし	159
警察電話	警察電話による入電	64
駆け付け通報	消防機関への駆け付け	61
事後聞知	災害後に覚知	4
その他	上記の覚知方法以外により覚知	38
災害通報以外	問合せ，間違い，いたずら，テスト等	3,088

7 消防テレホンガイド利用状況 ☎ 0884-22-9999

☆ 火災や各種災害の情報提供及び救急指定病院の案内

	1月	2月	3月	4月	5月	6月	7月	8月	9月	10月	11月	12月	合計
回数	2,258	1,390	2,332	1,103	1,076	872	1,136	1,148	978	1,306	1,131	1,175	15,905

8 徳島県広域消防相互応援協定における応援種別及び応援消防力

(1) 応援種別

応援種別	応援消防本部
第1種広域出動	徳島市, 小松島市, 海部消防組合
第2種広域出動	鳴門市, 板野東部消防組合, 板野西部消防組合, 名西消防組合, 美馬西部消防組合, 美馬市, 徳島中央広域連合, みよし広域連合
その他の広域出動	特殊な応援消防力を必要とする災害, 又は近隣火災等に対する応援出動等

(2) 応援消防力

災害種別	応援隊数	出動車両	応援人員
ビル火災等	2隊	梯子車, ポンプ車	8名
危険物, 高圧ガス等大規模火災	2隊	化学車, ポンプ車	8名
建物, 山林等大規模火災	1隊	ポンプ車	4名
大規模救急事故	1隊	高規格救急車	3名
大規模救助事故	1隊	救助工作車	5名

9 緊急消防援助隊の登録

登録隊種別	応援隊数	登録車両	登録人員
徳島県指揮隊(代行)	1隊	指揮車	3名
消火隊	1隊	化学消防ポンプ自動車	5名
救急隊	2隊	高規格救急車	6名
大規模危険物火災等対応隊	3隊	大型化学車・大型高所放水車・泡原液搬送車	10名

予 防 関 係



1 防火対象物一覧表

防火対象物の別（令別表）			
合計			2,233
(1)	イ	劇場，映画館，演劇場又は観覧場	1
	ロ	公会堂又は集会場	74
(2)	イ	キャバレー，カフェ，ナイトクラブ等	
	ロ	遊技場又はダンスホール	4
	ハ	性風俗関連特殊営業を営む店舗等	
	ニ	カラオケボックス等	
(3)	イ	待合，料理店等	
	ロ	飲食店	42
(4)		百貨店，マーケット等	134
(5)	イ	旅館，ホテル又は宿泊所	50
	ロ	寄宿舍，下宿又は共同住宅	345
(6)	イ	病院，助産所，診療所	61
	ロ	特別養護老人ホーム，知的障害者援護施設等	20
	ハ	老人デイサービスセンター，軽費老人ホーム，保育所等	58
	ニ	幼稚園，養護学校	16
(7)		小中高等学校，大学，各種学校	132
(8)		図書館，博物館，美術館等	6
(9)	イ	公衆浴場のうち蒸気浴場，熱気浴場	
	ロ	イに掲げる公衆浴場以外の公衆浴場	4
(10)		車両の停車場，船舶又は航空機の発着場	2
(11)		神社，寺院，教会等	41
(12)	イ	工場又は作業場	464
	ロ	映画スタジオ，又はテレビスタジオ	
(13)	イ	自動車車庫又は駐車場	7
	ロ	飛行機又は回転翼航空機の格納庫	
(14)		倉庫	201
(15)		前各項に該当しない事業所	299
(16)	イ	(1)～(4)，(5)イ，(6)，(9)イが存する複合用途防火対象物	201
	ロ	上記以外の複合用途防火対象物	71
(16の2)		地下街	
(16の3)		建築物の地階で連続して地下道に面して設けられたもの	
(17)		重要文化財，重要民族資料，史跡等建造物	
(18)		延長50メートル以上のアーケード	
(19)		市，町，村長の指定する山林	
(20)		総務省令で定める舟車（施行規則第5条）	

2 地区別 4 階以上の建築状況

地区別 \ 階	計	4	5	6	7	8	9	10
計	215	129	60	16	7	1	2	
富岡	63	38	11	9	3		2	
中野島	18	8	3	4	2	1		
宝田	9	8	1					
長生	7	6	1					
大野								
加茂谷	1	1						
見能林	30	23	5	1	1			
橘	36	13	22	1				
桑野	3	2		1				
新野	3	1	2					
福井	2	1	1					
椿	1	1						
那賀川	11	8	3					
羽ノ浦	31	19	11		1			

3 用途別 4 階以上建築物の状況

用途別 \ 階	計	4	5	6	7	8	9	10
計	215	129	60	16	7	1	2	
集 会 場	3	2	1					
料 理 店	1	1						
百 貨 店 ・ 店 舗	4	2	2					
旅 館 ・ ホ テ ル	11	3	4	3	1			
共 同 住 宅	94	58	28	4	2		2	
病 院 ・ 診 療 所	11	7	2		2			
老 人 福 祉 施 設	2	2						
学 校 ・ 各 種 学 校	16	15	1					
工 場 ・ 作 業 場	23	8	6	7	1	1		
倉 庫	1	1						
事 務 所	26	18	7		1			
複 合 用 途	23	12	9	2				

4 用途別建築同意件数

用途別 \ 月別	計	1	2	3	4	5	6	7	8	9	10	11	12
計	140	11	9	10	14	14	14	10	14	11	5	7	21
専用住宅	7	1	1	1		1					1	1	1
併用住宅	1											1	
農業用倉庫	10	1		1	1	1		2	3	1			
公会堂・集会場	2		1					1					
遊技場													
料理店・飲食店	5	1		1	1				1				1
百貨店・マーケット・店舗	5	1			1					1	1	1	
旅館・ホテル													
寄宿舍・共同住宅	2	1					1						
病院・診療所	3					1							2
養護施設等	7		1	2	1				1	2			
幼稚園・盲学校													
各種学校	1		1										
図書館													
公衆浴場													
神社・寺院	3	1					1			1			
工場・作業場	12	1		2	1	2			1	1			4
車庫・駐車場	5		1					2	1		1		
倉庫	13	2	1	1	1			2	2	1		1	2
事務所等	15	2	3	1	1			1	3		1		3
複合用途													
その他	49			1	7	9	12	2	2	4	1	3	8

5 火災予防条例に関する届出状況

月別	区分	道路工事届	煙火使用届	火災とまぎらわしい届出
計		167	230	88
1 月		13	0	11
2 月		9	5	14
3 月		6	7	6
4 月		9	1	2
5 月		9	7	1
6 月		12	16	5
7 月		14	21	8
8 月		7	32	3
9 月		15	92	4
10 月		26	33	17
11 月		19	5	8
12 月		28	11	9

6 防火管理状況

単位：事業所

用途別		区分	防火管理者を要する対象物	防火管理者選	防火管理者任	消防計画届出数	訓練実施数
合計			401	294		290	227
(1)	イ	劇場等	1	1		1	4
	ロ	集会場等	17	10		10	9
(2)	イ	キャバレー等					
	ロ	遊技場等	4	4		4	7
	ハ	性風俗・特殊営業等					
	ニ	カラオケボックス等					
(3)	イ	料理店等					
	ロ	飲食店	33	14		13	4
(4)		百貨店・店舗等	50	33		33	27
(5)	イ	ホテル等	32	28		25	11
	ロ	共同住宅	42	22		22	9
(6)	イ	病院等	17	13		13	15
	ロ	特別養護老人ホーム等	16	16		16	44
	ハ	老人デイサービスセンター等	39	39		39	25
	ニ	幼稚園等	12	12		12	3
(7)		学校等	34	34		34	11
(8)		図書館等	4	3		3	
(9)	イ	蒸気浴場等					
	ロ	公衆浴場等	2	2		2	
(10)		停車場等					
(11)		神社等	7	7		7	
(12)	イ	工場等	14	10		10	13
	ロ	テレビスタジオ					
(13)	イ	駐車場等					
	ロ	格納庫等					
(14)		倉庫					
(15)		その他の事業所	23	20		20	17
(16)	イ	特定複合	53	26		26	28
	ロ	その他の複合	1				
(16の2)		地下街					
(17)		文化財等					
(18)		アーケード					

7 地区別危険物施設状況

製造所等の別 地区別	計	製 造 所	貯 蔵 所							取 扱 所			
			屋 内 貯 蔵 所	屋 外 タンク 貯蔵所	屋 内 タンク 貯蔵所	地 下 タンク 貯蔵所	簡 易 タンク 貯蔵所	移 動 タンク 貯蔵所	屋 外 貯 蔵 所	給 油 取 扱 所	販 売 取 扱 所	移 送 取 扱 所	一 般 取 扱 所
計	392	3	26	79	15	69	1	32	5	79	2	2	79
富 岡	82		5	20	2	19		2	2	11	1		20
中 野 島	24	1	2	1	4	4		3		3			6
宝 田	16		2			8				4			2
長 生	12		1	2	1	1		1		4			2
大 野	7							3		4			
加 茂 谷	13					4		1		5			3
見 能 林	56	1	4	21	1	5		3	1	8	1		11
橘	78	1	6	28	2	3		3	2	11		2	20
桑 野	19			1		3		8		4			3
新 野	17		2	1		5		1		4			4
福 井	10			1	1	2		1		5			
椿	9			2		2	1			3			1
那 賀 川	38		3	2	3	9		5		10			6
羽 ノ 浦	11		1		1	4		1		3			1

8 類別危険物施設状況

製造所等の別 類別	計	製 造 所	貯 蔵 所							取 扱 所			
			屋 内 貯 蔵 所	屋 外 タンク 貯蔵所	屋 内 タンク 貯蔵所	地 下 タンク 貯蔵所	簡 易 タンク 貯蔵所	移 動 タンク 貯蔵所	屋 外 貯 蔵 所	給 油 取 扱 所	販 売 取 扱 所	移 送 取 扱 所	一 般 取 扱 所
計	392	3	26	79	15	69	1	32	5	79	2	2	79
第 1 類	3		3										
第 2 類	3		1			1			1				
第 3 類	3		1										2
第 4 類	376	2	19	77	15	68	1	32	4	79	2	2	75
第 5 類	0												
第 6 類	2			2									
混 在	5	1	2										2

9 数量別危険物施設状況

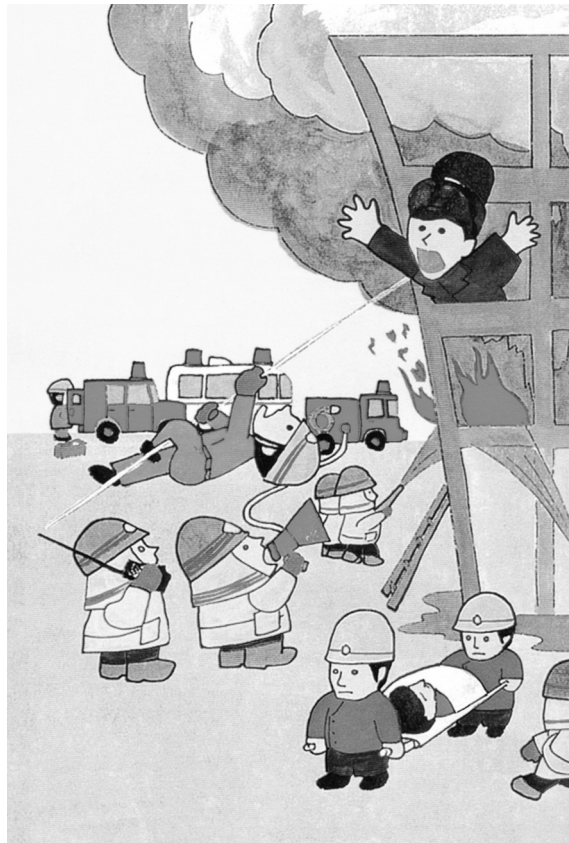
製造所等の別 倍数別	計	製 造 所	貯 蔵 所							取 扱 所			
			屋 内 貯 蔵 所	屋 外 タンク 貯蔵所	屋 内 タンク 貯蔵所	地 下 タンク 貯蔵所	簡 易 タンク 貯蔵所	移 動 タンク 貯蔵所	屋 外 貯 蔵 所	給 油 取 扱 所	販 売 取 扱 所	移 送 取 扱 所	一 般 取 扱 所
計	392	3	26	79	15	69	1	32	5	79	2	2	79
5 倍 以 下	127		10	8	7	33	1	30	1	4			33
5 倍を超え10倍以下	53		2	5	3	12			3	10			18
10 " 50 "	90	2	7	20	5	18		2		18	2		16
50 " 100 "	41		2	17		3				13			6
100 " 150 "	14					2				12			
150 " 200 "	17			3					1	13			
200 " 1,000 "	19	1	4	3		1				9			1
1,000 " 5,000 "	17		1	15									1
5,000 " 10,000 "	4			1								1	2
10,000倍を超えるもの	10			7								1	2

10 危険物関係事務処理状況

製造所等の別 許可等の別		計	製 造 所	貯 蔵 所						取 扱 所				
				屋 内 貯 蔵 所	屋 外 タンク 貯蔵所	屋 内 タンク 貯蔵所	地 下 タンク 貯蔵所	簡 易 タンク 貯蔵所	移 動 タンク 貯蔵所	屋 外 貯 蔵 所	給 油 取 扱 所	販 売 取 扱 所	移 送 取 扱 所	一 般 取 扱 所
計		125	4	5	18	12	7	0	2	0	40	0	0	37
許 可	設 置	13		2	1	1	2		1		1			5
	変 更	32	1	1	5	3	1				12			9
完 成 検 査	設 置	10		1		1	2		1		1			4
	変 更	33	2	1	5	3	1				12			9
タンク 検査	水 圧	0												
	水 張	7			5	1								1
仮 使 用		23	1		1	3					11			7
廃 止		7			1		1				3			2

仮貯蔵, 仮取扱	9
----------	---

火災統計



1 火 災 概 要

項 目		単 位	平 成 23 年	平 成 22 年	前年比(△減少)	
出 火 件 数	出 火 件 数	件	38	42	△ 4	
	建 物	〃	14	20	△ 6	
	林 野	〃	6	3	3	
	車 両	〃	1	1	0	
	船 舶	〃	0	1	△ 1	
	航 空 機	〃	0	0	0	
	そ の 他	〃	17	17	0	
	爆 発	〃	0	0	0	
損 害 額	合 計	千円	62,636	42,924	19,712	
	建物の 損 害	建 物	〃	45,600	32,853	12,747
		収 容 物	〃	13,022	7,892	5,130
		小 計	〃	58,622	40,745	17,877
	林 野 の 損 害	〃	37	71	△ 34	
	車 両 の 損 害	〃	730	106	624	
	船 舶 の 損 害	〃	0	1,350	△ 1,350	
	航 空 機 の 損 害	〃	0	0	0	
	そ の 他 の 損 害	〃	3,247	652	2,595	
爆 発 の 損 害	〃	0	0	0		
焼 損 面 積	建 物	焼損床面積	m ²	886	1,267	△ 381
		焼損表面積	〃	61	43	18
	林 野 焼 損 面 積	a	18	3	15	
り 災 状 況	建 物	り災世帯	世帯	7	14	△ 7
		り災人員	人	18	37	△ 19
		焼損棟数	棟	12	24	△ 12
	車 両 焼 損 台 数	台	1	2	△ 1	
	船 舶 焼 損 隻 数	隻	0	1	△ 1	
	航 空 機 焼 損 機 数	機	0	0	0	
	爆 発	損 害 棟 数	棟	0	0	0
		車 両 等 数	台	0	0	0
負 傷 者 数	人	8	1	7		
3 0 日 死 者 数	人	0	5	△ 5		
4 8 時 間 死 者 数	人	0	1	△ 1		
総 死 者 数	人	0	5	△ 5		
出 火 率	件/万人	4.8	5.3	△ 0.5		

2 月別火災統計

区分 月別	火災種別							死傷者				火元建物焼損程度				り災世帯数				
	計	建物	林野	車両	船舶	航空	その他	負傷者数	30日死者数	48時間死者数	総死者数	計	全焼	半焼	部分焼	ぼや	計	全損	半損	小損
計	38	14	6	1	0	0	17	8	0	0	0	13	3	1	5	4	7	3	0	4
1	8	1	3	0	0	0	4	1	0	0	0	1				1	1			1
2	4	1	0	0	0	0	3	0	0	0	0	1			1		1			1
3	8	3	1	1	0	0	3	5	0	0	0	2	1			1	2	2		
4	3	1	0	0	0	0	2	0	0	0	0	1			1		0			
5	2	1	0	0	0	0	1	0	0	0	0	1		1			0			
6	1	1	0	0	0	0	0	0	0	0	0	1			1		0			
7	1	0	1	0	0	0	0	0	0	0	0	0					0			
8	4	2	0	0	0	0	2	2	0	0	0	2	1		1		2	1		1
9	0	0	0	0	0	0	0	0	0	0	0	0					0			
10	2	2	0	0	0	0	0	0	0	0	0	2				2	0			
11	3	1	1	0	0	0	1	0	0	0	0	1			1		1			1
12	2	1	0	0	0	0	1	0	0	0	0	1	1				0			

り 災 人 員	焼 損 棟 数	延 焼 棟 数	焼 損 面 積			損 害 額 (千円)									
			焼 損 床 面 積 (m^2)	焼 損 表 面 積 (m^2)	林 野 (a)	計	建 物			林 野	車 両	船 舶	航 空	そ の 他	爆 発
							小 計	建 築 物	収 容 物						
18	12	2	889	61	18	62,636	58,622	45,600	13,022	37	730	0	0	3,247	0
3	3	0	1	6	7	3,155	1,735	1,649	86	24	0	0	0	1,396	0
1	1	0	4	42	0	155	155	152	3	0	0	0	0	0	0
5	2	2	345	0	10	11,614	10,871	9,161	1,710	13	730	0	0	0	0
0	0	0	0	5	0	3	3	3	0	0	0	0	0	0	0
0	1	0	211	0	0	14,509	14,509	10,384	4,125	0	0	0	0	0	0
0	1	0	0	1	0	1,178	1,178	28	1,150	0	0	0	0	0	0
0	0	0	0	0	1	0	0	0	0	0	0	0	0	0	0
6	2	0	297	0	0	26,048	26,047	22,048	3,999	0	0	0	0	1	0
0	0	0	0	0	0	0	0	0	0	0	0	0	0	0	0
0	0	0	0	0	0	37	37	26	11	0	0	0	0	0	0
3	1	0	1	7	0	3,727	1,877	119	1,758	0	0	0	0	1,850	0
0	1	0	30	0	0	2,210	2,210	2,030	180	0	0	0	0	0	0

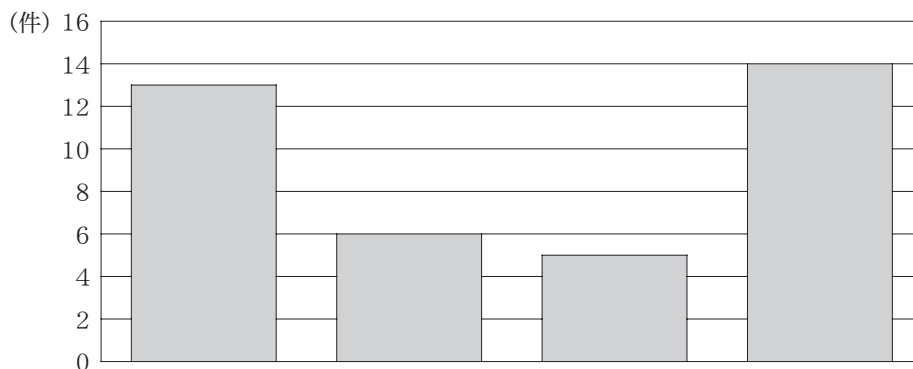
3 月別火災出動状況

月別	区分	出 動 回 数 (件)				出 動 総 車 両 数 ()内は放水ポンプ台数						
		計	消 防 署	事 後 聞 知	消 防 団	計 (台)	建 物 火 災			建 物 以 外 の 火 災		
							署 ・ 所	団	小 計	署 ・ 所	団	小 計
計		38	33	5	31	334 (57)	73 (16)	66 (11)	139 (27)	103 (25)	92 (5)	195 (30)
1		8	7	1	6	51 (7)	5 (0)	3 (0)	8 (0)	21 (7)	22 (0)	43 (7)
2		4	4	0	4	37 (6)	4 (0)	7 (0)	11 (0)	10 (5)	16 (1)	26 (6)
3		8	8	0	8	76 (19)	18 (8)	15 (3)	33 (11)	18 (7)	25 (1)	43 (8)
4		3	3	0	3	21 (3)	6 (0)	2 (0)	8 (0)	8 (2)	5 (1)	13 (3)
5		2	2	0	2	17 (4)	4 (2)	6 (0)	10 (2)	5 (0)	2 (2)	7 (2)
6		1	1	0	1	7 (2)	5 (2)	2 (0)	7 (2)	0 (0)	0 (0)	0 (0)
7		1	1	0	1	8 (1)	0 (0)	0 (0)	0 (0)	4 (1)	4 (0)	8 (1)
8		4	2	2	2	19 (10)	5 (2)	7 (7)	12 (9)	2 (1)	5 (0)	7 (1)
9		0	0	0	0	0 (0)	0 (0)	0 (0)	0 (0)	0 (0)	0 (0)	0 (0)
10		2	1	1	1	14 (2)	7 (1)	7 (1)	14 (2)	0 (0)	0 (0)	0 (0)
11		3	2	1	1	10 (1)	0 (0)	0 (0)	0 (0)	8 (1)	2 (0)	10 (1)
12		2	2	0	2	19 (2)	4 (1)	6 (0)	10 (1)	3 (1)	6 (0)	9 (1)

出動人員数						
計 (人)	建 物 火 災			建物以外の火災		
	署・所	団	小計	署・所	団	小計
1,408	174	486	660	258	596	854
141	15	20	35	75	137	212
172	13	39	52	30	90	120
463	53	185	238	60	165	225
99	19	11	30	22	47	69
103	11	60	71	13	19	32
35	15	20	35	0	0	0
53	0	0	0	13	40	53
107	11	53	64	10	33	43
0	0	0	0	0	0	0
72	22	50	72	0	0	0
52	0	0	0	27	25	52
111	15	48	63	8	40	48

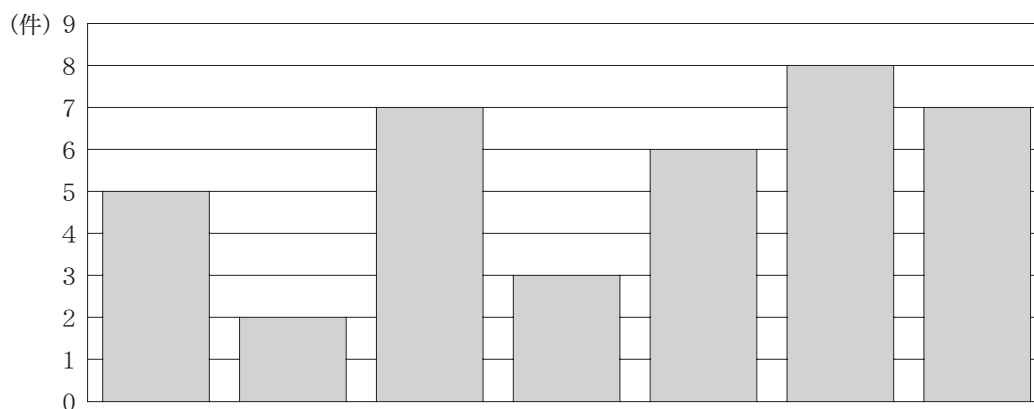
4 火災状況別件数及び損害状況

A 四季別状況



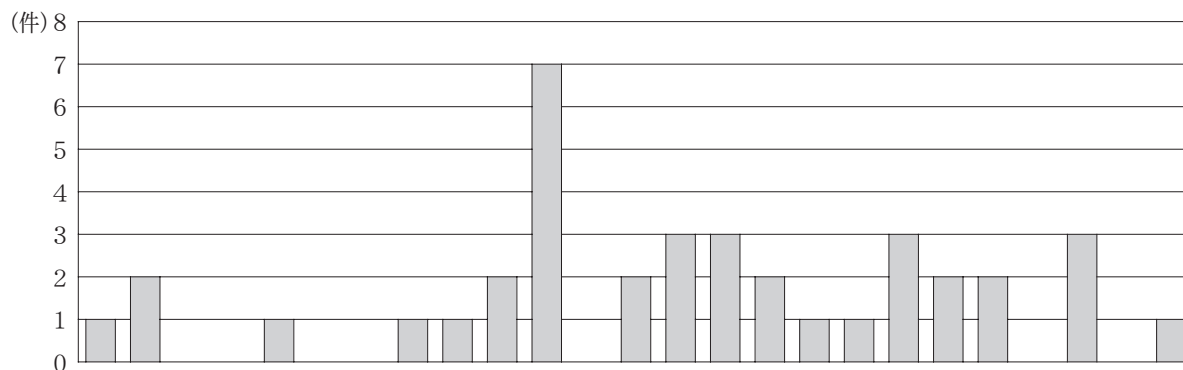
季 別	春季 3～5月	夏季 6～8月	秋季 9～11月	冬季 12～2月	合 計
件 数	13	6	5	14	38

B 曜日別状況



曜 日	日	月	火	水	木	金	土	合 計
件 数	5	2	7	3	6	8	7	38

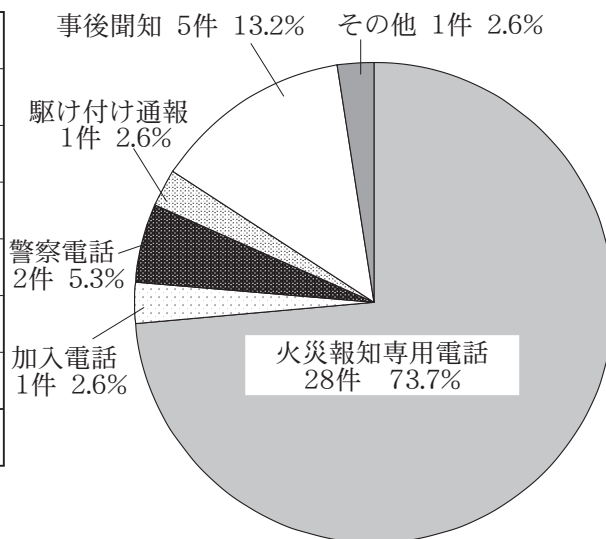
C 発生時間別状況



時間	0	1	2	3	4	5	6	7	8	9	10	11	12	13	14	15	16	17	18	19	20	21	22	23	不明	計
件数	1	2	0	0	1	0	0	1	1	2	7	0	2	3	3	2	1	1	3	2	2	0	3	0	1	38

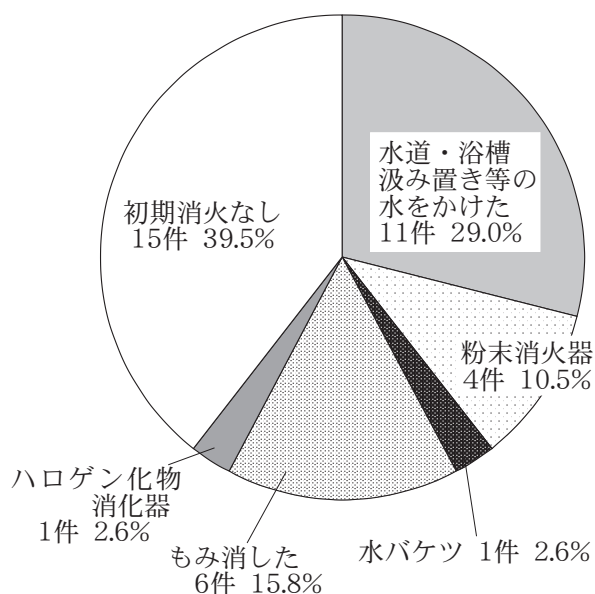
D 覚知別状況

区 分	件 数	比 率
火災報知専用電話	28	73.7%
加 入 電 話	1	2.6%
警 察 電 話	2	5.3%
駆 け 付 け 通 報	1	2.6%
事 後 聞 知	5	13.2%
そ の 他	1	2.6%
計	38	100.0%



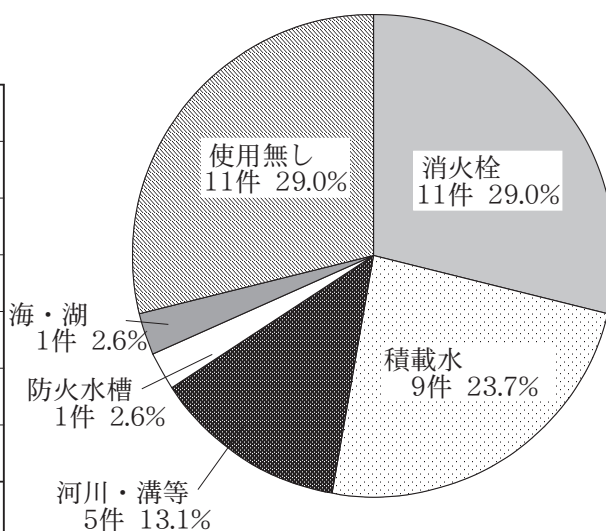
E 初期消火器具の状況

区 分	件 数	比 率
水道・浴槽・汲み置き等の水をかけた	11	29.0%
粉末消火器	4	10.5%
水バケツ	1	2.6%
もみ消した	6	15.8%
ハロゲン化物消火器	1	2.6%
初期消火無し	15	39.5%
計	38	100.0%



F 主として利用した水利

区 分	件 数	比 率
消 火 栓	11	29.0%
積 載 水	9	23.7%
河 川 ・ 溝 等	5	13.1%
防 火 水 槽	1	2.6%
海 ・ 湖	1	2.6%
使 用 無 し	11	29.0%
計	38	100.0%



G 建物火災損害状況

区 分		棟 数	焼 損 面 積 (㎡)	焼損表面積(㎡)	建物損害額(千円)	
計		15	886	15	45,277	
焼 損 程 度 別	火 元 棟	全 焼	3	466	0	25,414
		半 焼	1	211	0	10,384
		部 分 焼	5	5	10	316
		ぼ や	4	1	5	1,359
		爆 発	0	0	0	0
	延 焼 棟	全 焼	2	203	0	7,804
		半 焼	0	0	0	0
		部 分 焼	0	0	0	0
		ぼ や	0	0	0	0

H 建物火災用途別損害状況

区 分	棟 数	焼 損 面 積 (㎡)	焼損表面積(㎡)	建物損害額(千円)
計	15	886	15	45,277
居 住 専 用	5	548	8	32,235
居 住 ・ 産 業 併 用	2	5	1	267
産 業 専 用	8	333	6	12,775
そ の 他	0	0	0	0

5 地区別・火災種別発生件数

地区別 火災種別	計	富岡	中野島	宝田	長生	大野	加茂谷	見能林	橘	桑野	新野	福井	椿	那賀川	羽ノ浦
計	38	3	3	2	2	2	0	5	5	1	3	1	0	7	4
建物	14	3	1			1			2		3			2	2
林野	6		1					2	2			1			
車両	1		1												
船舶	0														
その他	17			2	2	1		3	1	1				5	2

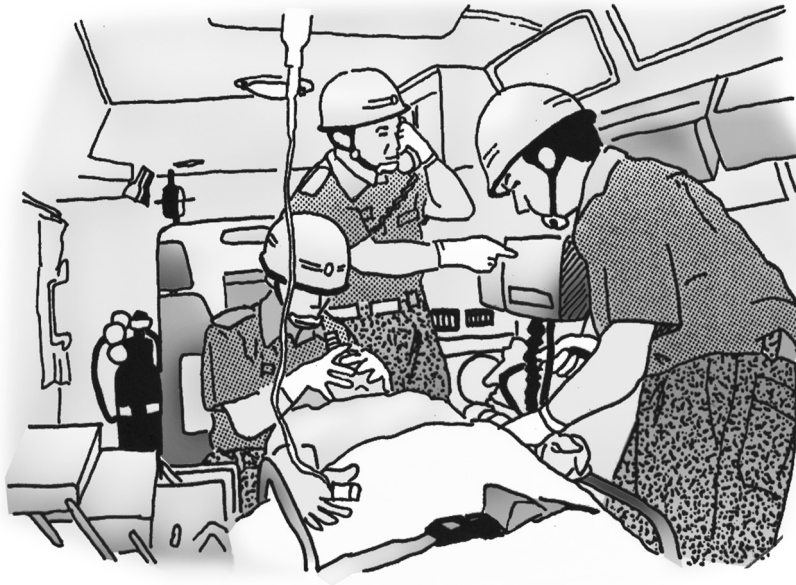
6 過去5年間の地区別火災発生件数

地区別 年別	計	富岡	中野島	宝田	長生	大野	加茂谷	見能林	橘	桑野	新野	福井	椿	那賀川	羽ノ浦
平成19年	36	2	3	1	2	3	0	6	2	1	1	4	2	6	3
平成20年	41	6	3	0	1	1	0	7	4	0	2	3	2	7	5
平成21年	30	8	2	0	0	2	0	0	6	0	2	5	0	3	2
平成22年	42	7	2	2	0	1	2	6	1	2	2	2	2	7	6
平成23年	38	3	3	2	2	2	0	5	5	1	3	1	0	7	4
計	187	26	13	5	5	9	2	24	18	4	10	15	6	30	20
平均	37.4	5.2	2.6	1.0	1.0	1.8	0.4	4.8	3.6	0.8	2.0	3.0	1.2	6.0	4.0

7 出火原因別火災状況

区 分	件 数					損 害 額 (単位 千円)						
	計	建 物	林 野	車 両	船 舶	そ の 他	計	建 物	林 野	車 両	船 舶	そ の 他
合 計	38	14	6	1	0	17	62,636	58,622	37	730	0	3,247
たばこ	1	1					1,416	1,416				
たき火	6		3			3	98		20			78
こんろ	2	2					2,028	2,028				
火あそび	0						0					
火入れ	5		2			3	13		13			
溶接器・切断機	1	1					3	3				
ボイラー	0						0					
放火の疑い	2	2					21	21				
マッチ・ライター	0						0					
灯 火	0						0					
衝撃の火花	2	1				1	1,178	1,178				
こたつ	0						0					
かまど	0						0					
風呂かまど	0						0					
交通機関内配線	0						0					
焼却炉	1	1					8,499	8,499				
ストーブ	0						0					
煙突・煙道	0						0					
排気管	1			1			730			730		
電気機器	0						0					
電気装置	0						0					
電灯・電話等の配線	0						0					
内燃機関	0						0					
配線器具	2	1				1	2,210	2,210				
放 火	0						0					
そ の 他	11	2				9	18,151	14,982				3,169
不 明	4	3	1				28,289	28,285	4			

救 急 統 計

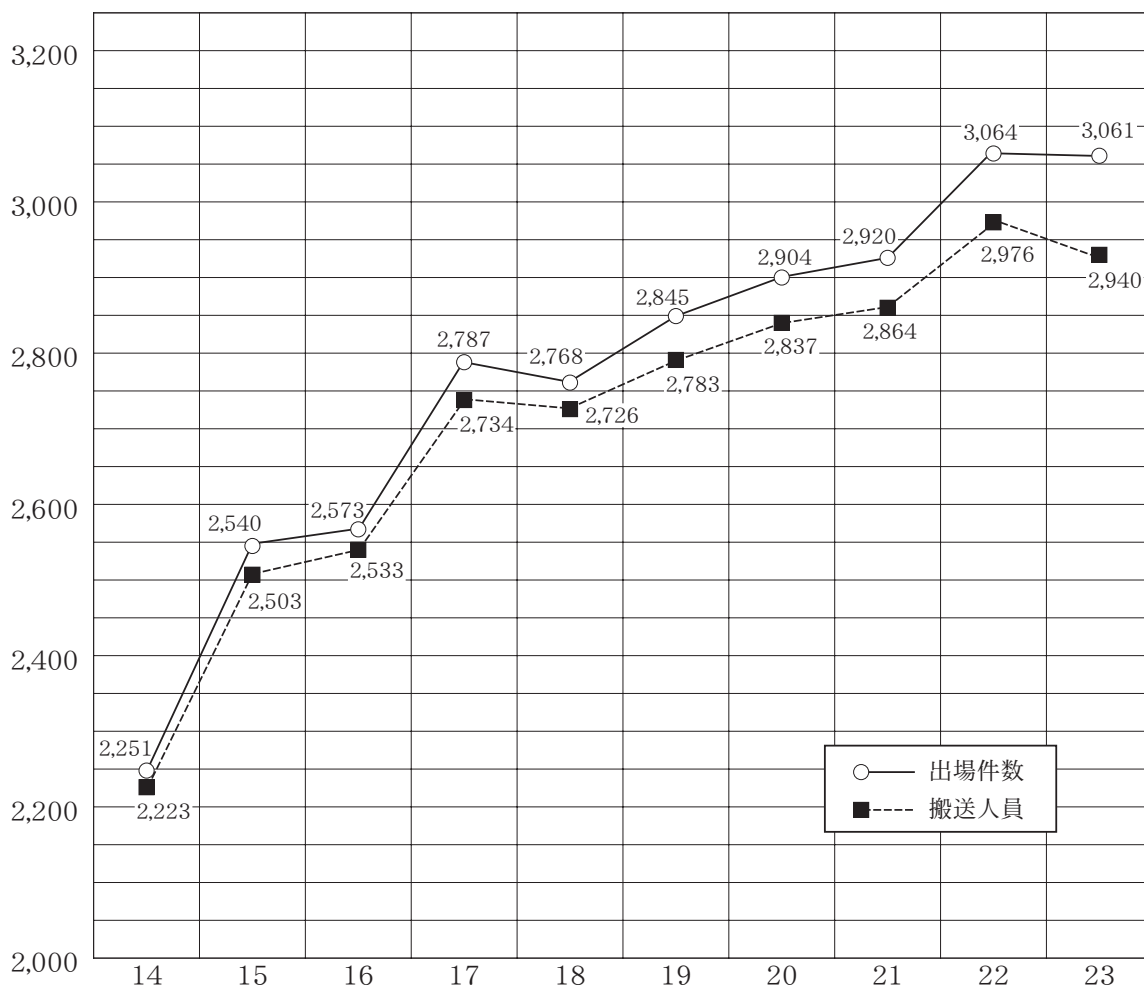


1 平成23年一目統計

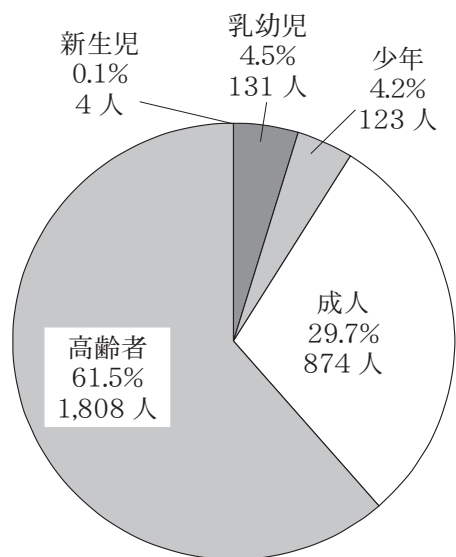
出場件数の割合

急病	1,983件 (64.8%)	一般負傷	409件 (13.3%)	交通事故	338件 (11.0%)	その他	223件 (7.3%)
出場件数3,061件 搬送件数2,869件 搬送人員2,940人 人口一万人当りの出場件数399件 救急搬送者の割合26人に1人 救急出場時間割合2時間51分に1回 一日当り平均出場件数8.4件		労働災害 38件 1.2% 運動競技 28件 0.9% 自損行為 22件 0.7% 加害 8件 0.3% 水難 8件 0.3% 火災 3件 0.1% 自然災害 1件 0.1%		転院搬送 212件 6.9% その他 11件 0.4%			
		小計		108件 (3.6%)			

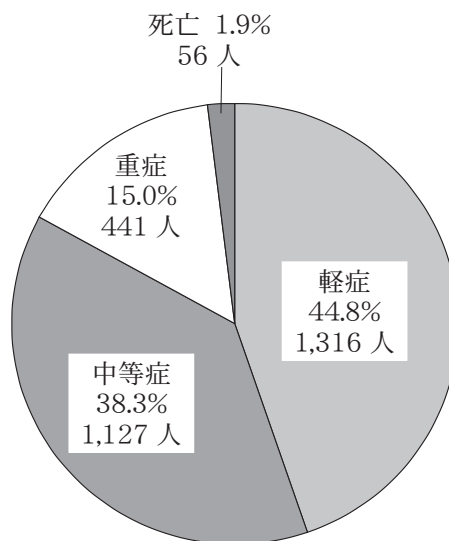
2 過去10年間の出場件数・搬送人員対比表



3 年齢区分別搬送状況

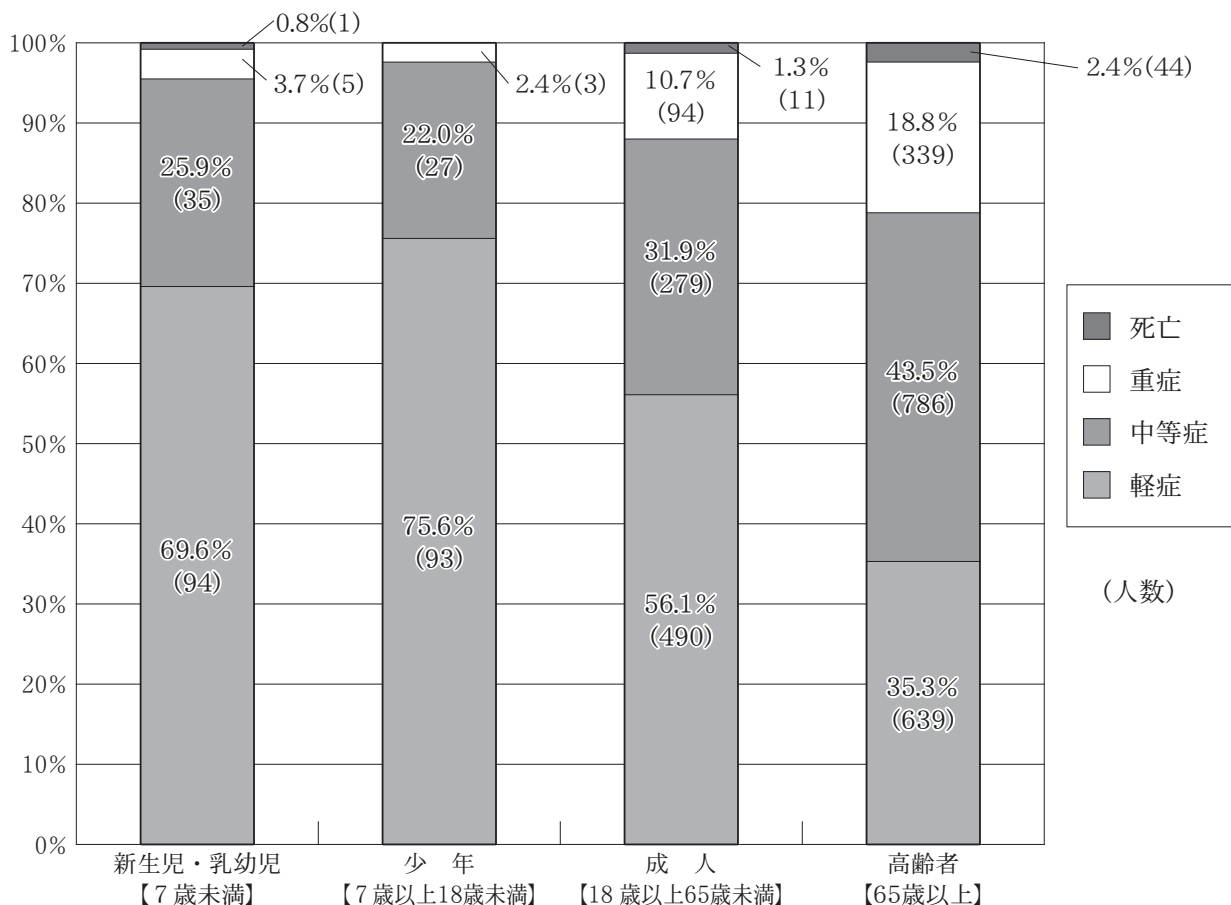


傷病程度別搬送状況



総搬送人員 2,940 人

年齢区分別傷病程度



4 過去5年間の事故種別救急状況

事故種別 年別区分		合 計	火 災	自 然 災 害	水 難	交 通	労 働 災 害	運 動 競 技	一 般 負 傷	加 害	自 損 行 為	急 病	そ の 他			
													転 院 搬 送	医 師 搬 送	資 器 材 搬 送	そ の 他
19	出場件数	2,845	2		8	346	34	17	401	11	35	1,715	272		1	3
	搬送件数	2,704	2		4	327	32	16	377	11	32	1,629	272		1	1
	搬送人員	2,783	2		4	405	32	16	378	11	32	1,630	272			1
20	出場件数	2,904	4		4	325	50	22	399	16	25	1,767	288			4
	搬送件数	2,751	3		3	305	47	22	376	15	18	1,672	288			2
	搬送人員	2,837	4		3	382	47	24	378	15	18	1,675	288			3
21	出場件数	2,920	5		2	354	46	18	420	13	39	1,783	236			4
	搬送件数	2,779	4		1	334	46	17	403	13	32	1,691	236			2
	搬送人員	2,864	5		1	414	47	17	404	13	32	1,693	236			2
22	出場件数	3,064	7		2	315	49	20	457	13	30	1,927	234			10
	搬送件数	2,913	6		1	304	49	20	439	13	19	1,828	233			1
	搬送人員	2,976	6		1	358	50	21	442	13	19	1,832	233			1
23	出場件数	3,061	3	1	8	338	38	28	409	8	22	1,983	212			11
	搬送件数	2,869	3		3	312	38	28	385	6	13	1,867	212			2
	搬送人員	2,940	6		3	371	38	29	386	6	13	1,873	212			3

5 月別事故種別出場状況

事故種別		月 別													
		計	1	2	3	4	5	6	7	8	9	10	11	12	
出 場 件 数		3,061	258	246	271	255	226	260	270	288	233	260	220	274	
搬 送 人 員		2,940	247	240	268	244	218	249	259	276	220	249	209	261	
火 災	件数	3			2					1					
	人員	6			5					1					
自 然 災 害	件数	1									1				
	人員	0													
水 難	件数	8					1	2	1	2		1	1		
	人員	3					1	1		1					
交 通	件数	338	24	28	30	34	20	36	28	34	17	33	27	27	
	人員	371	27	32	35	42	21	37	31	36	19	35	27	29	
労 働 災 害	件数	38	4	2	4	3	5	3	2	4	2	5	1	3	
	人員	38	4	2	4	3	5	3	2	4	2	5	1	3	
運 動 競 技	件数	28	1	1	1	1	4	6	6	2	2	2	1	1	
	人員	29	1	1	1	1	4	6	7	2	2	2	1	1	
一 般 負 傷	件数	409	33	29	35	27	42	32	37	38	28	37	30	41	
	人員	386	31	28	35	25	42	29	34	34	25	36	29	38	
加 害	件数	8	2	3				1	1					1	
	人員	6	2	2					1					1	
自 損 行 為	件数	22		3	2	1	3	3	3	2	1	1	3		
	人員	13		2	1		1	2	2	1	1	1	2		
急 病	件数	1,983	174	162	170	168	140	164	167	192	159	159	142	186	
	人員	1,873	162	155	162	155	134	157	158	185	149	148	134	174	
そ の 他	転 院	件数	212	20	18	25	17	10	12	24	12	22	22	15	15
	人員	212	20	18	25	17	10	12	24	12	22	22	22	15	15
そ の 他	医 師 搬 送	件数	0												
	資 器 材 搬 送	件数	0												
そ の 他	件数	11			2	4	1	1	1	1	1				
	人員	3				1		2							

6 傷病程度別事故種別搬送状況

事故種別 傷病程度別		合	火	自然	水	交	労働	運動	一般	加	自損	急	そ
		計	災	災害	難	通	災害	競技	負傷	害	行為	病	他
搬送人員	合計	2,940	6	0	3	371	38	29	386	6	13	1,873	215
内	軽	1,316	6			269	14	17	195	5	7	773	30
	中	1,127			1	71	14	11	150	1	5	759	115
	重	441			1	24	9	1	39		1	300	66
訳	死	56			1	7	1		2			41	4
	その他	0											

7 年齢別事故種別搬送状況

事故種別 年齢別		合	火	自然	水	交	労働	運動	一般	加	自損	急	そ
		計	災	災害	難	通	災害	競技	負傷	害	行為	病	他
合計		2,940	6	0	3	371	38	29	386	6	13	1,873	215
新生児 (生後28日以内)		4				1						1	2
乳幼児 (29日以上7歳未満)		131				20			31			76	4
少年 (7歳以上18歳未満)		123	1			45		18	13	1		43	2
成人 (18歳以上65歳未満)		874	4		2	186	34	9	84	4	10	501	40
高齢者 (65歳以上)		1,808	1		1	119	4	2	258	1	3	1,252	167

8 現場到着時間（現着不搬送含む）

所要時間 事故種別	覚知から現場到着までに要した時間別出場件数						最短 (分)	最長 (分)	平均 (分)
	計	3分未満	3～5分	5～10分	10～20分	20分以上			
計	3,061	53	175	2,031	746	56			8.3
急病	1,983	42	107	1,271	523	40	0	42	8.5
交通	338	3	28	231	73	3	0	31	7.8
一般負傷	409	4	24	267	105	9	1	32	8.6
その他	331	4	16	262	45	4	0	32	7.4

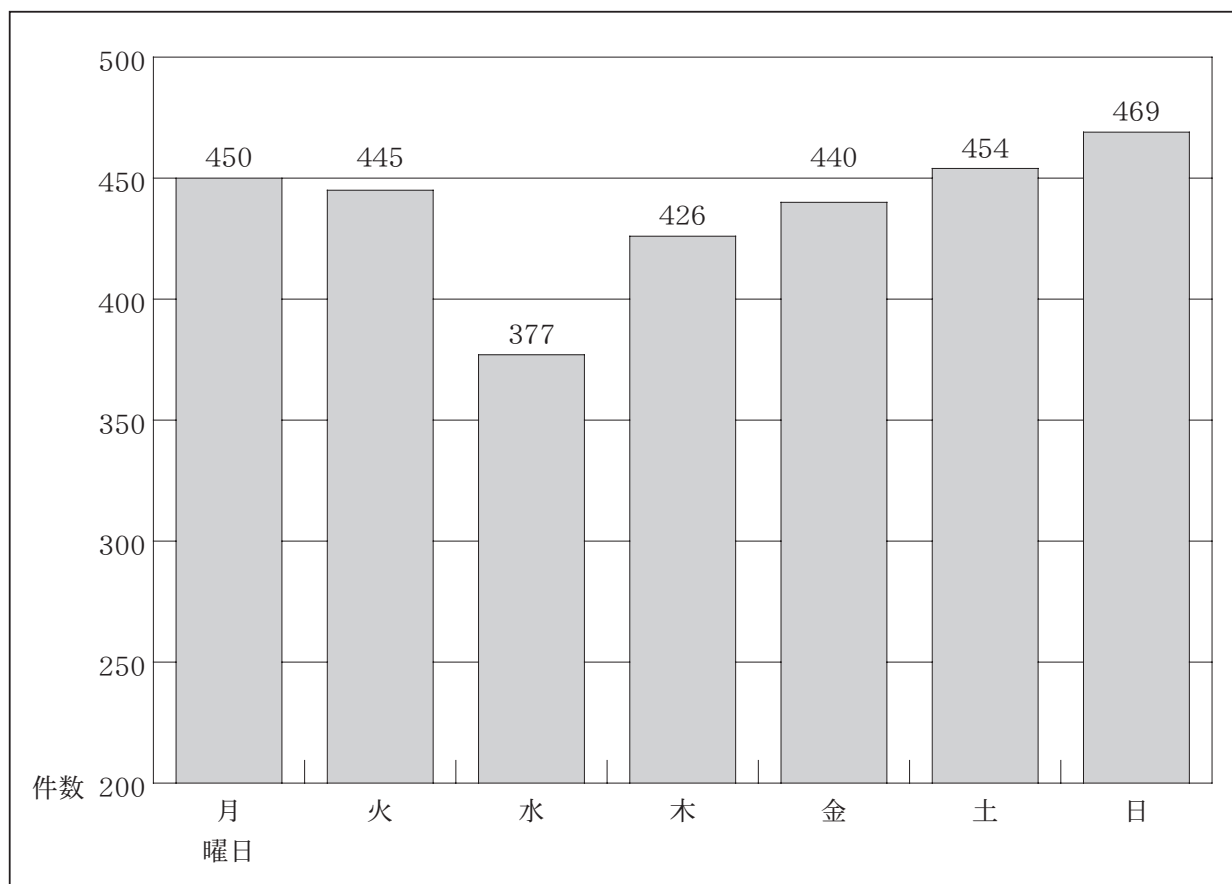
※その他＝火災、自然災害、水難、労働災害、運動競技、加害、自損行為、その他

9 收容所要時間別搬送人員

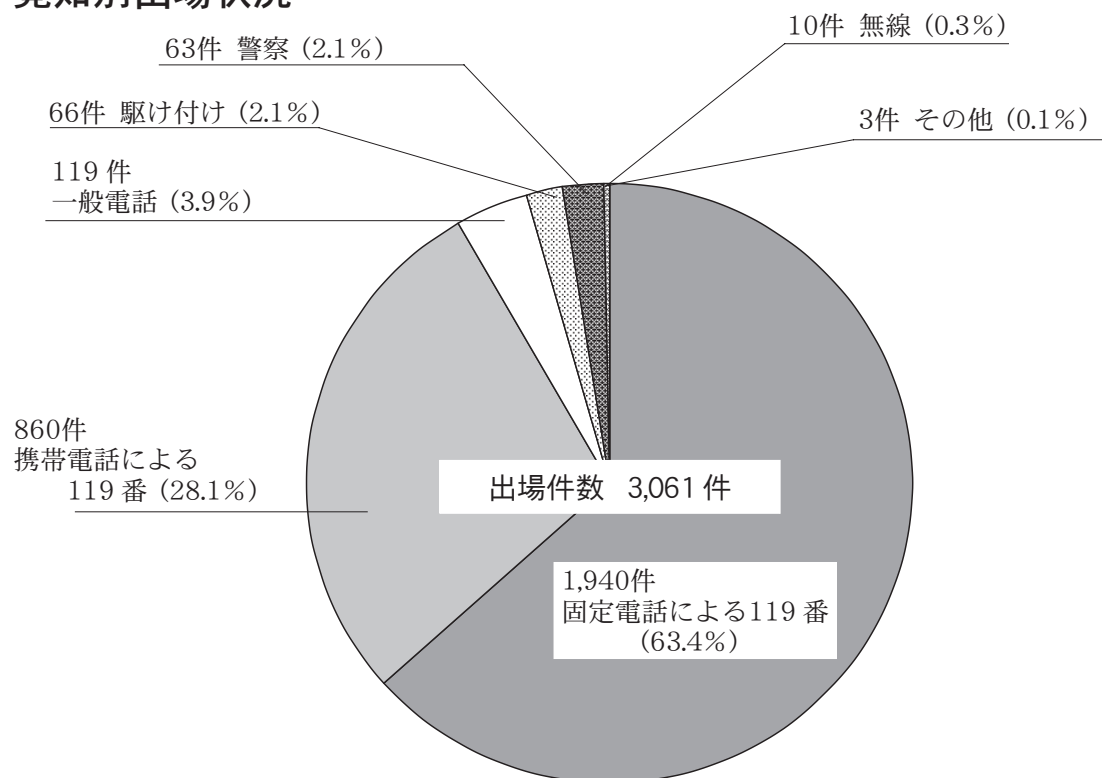
所要時間 事故種別	覚知から医療機関等に收容するに要した時間別搬送人員							最短 (分)	最長 (分)	平均 (分)
	計	10分未満	10～20分	20～30分	30～60分	60～120分	120分以上			
計	2,940	0	224	1,125	1,497	88	6			32.7
急病	1,873		130	714	961	64	4	10	163	33.0
交通	371		28	155	182	5	1	14	128	31.6
一般負傷	386		30	154	191	11		14	100	32.3
その他	310		36	102	163	8	1	10	143	32.4

※その他＝火災、自然災害、水難、労働災害、運動競技、加害、自損行為、その他

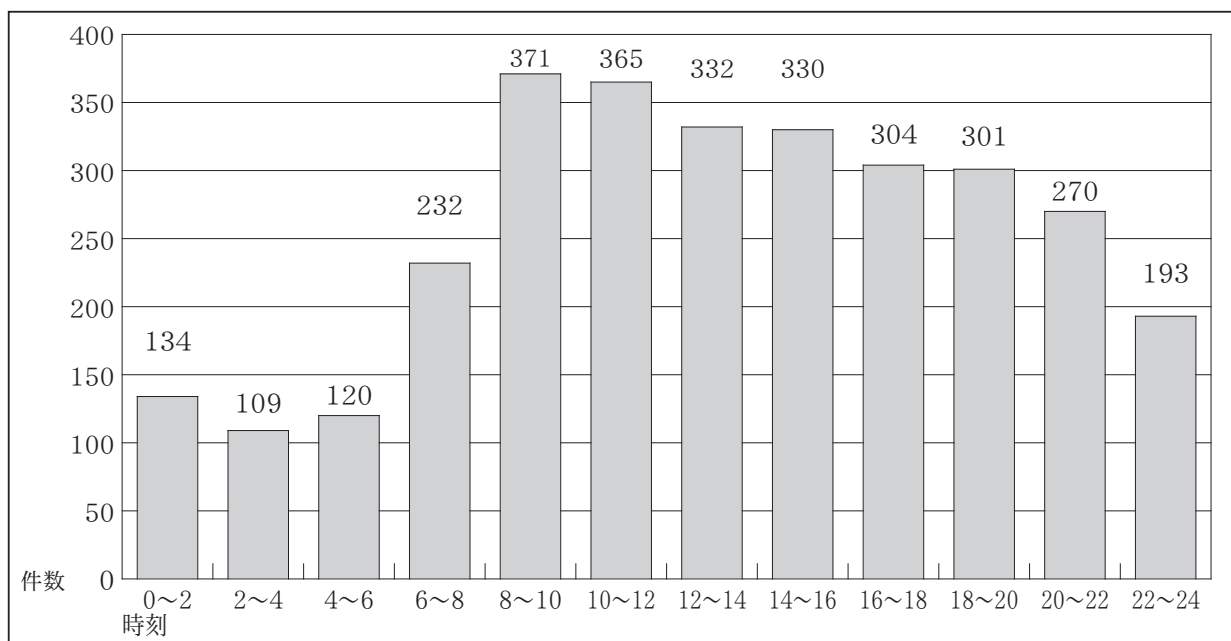
10 曜日別出場状況



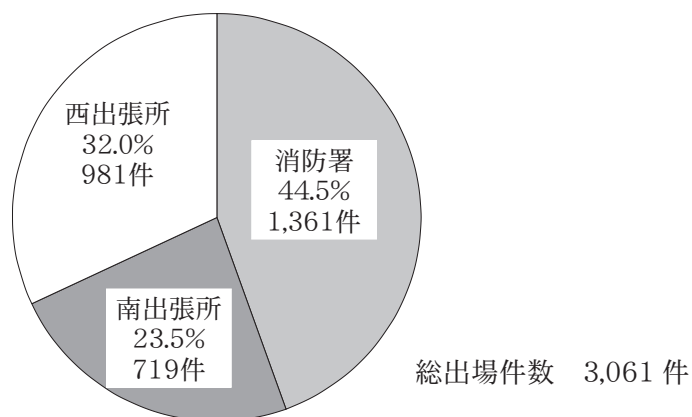
11 覚知別出場状況



12 時刻別出場状況



13 阿南市消防署・西及び南出張所出場件数状況



14 過去5年間の地区別出場状況

年別	地区別	計	富岡	中野島	宝田	長生	大野	加茂谷	見能林	橘	桑野	新野	福井	椿	那賀川	羽ノ浦	そ管の他外
19		2,845	493	186	195	110	88	52	327	194	136	109	120	40	397	398	
20		2,904	534	181	183	129	92	53	373	181	147	129	111	55	347	388	1
21		2,920	517	169	191	133	99	63	292	184	137	153	116	41	438	387	
22		3,064	552	198	152	126	109	69	350	180	143	148	137	41	442	415	2
23		3,061	512	200	186	113	121	68	381	195	137	146	118	51	404	427	2

15 救急隊員の行った応急処置

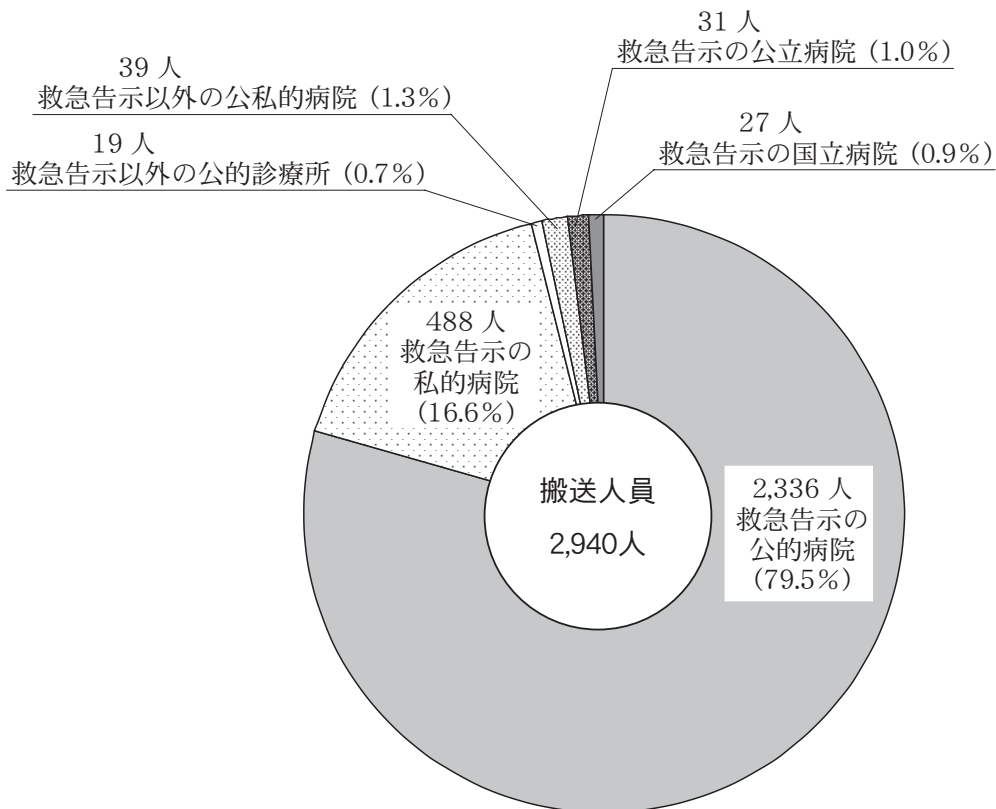
事故種別	応急処置 象急 人処 員置	応 急 処 置 別													
		合 計	止 血	固 定	人 工 呼 吸	心 マ ッ サ ー ジ (うち自動)	心 肺 蘇 生 (うち自動)	酸 素 吸 入	気 道 確 保				保 温		
									※1	※2	※3	※4			
計	2,884	9,182	46	242	1		61	(1)	897	95	(1)	(5)	(1)	(6)	56
急 病	1,859	6,145	3	9			48	(1)	671	72	(1)	(4)	(1)	(4)	38
交 通	346	996	10	153			5		51	5					4
一般負傷	373	1,032	26	54			2		34	5	(1)				4
そ の 他	306	1,009	7	26	1		6		141	13				(2)	10

備考) 気道確保の ※1は、経鼻エアウェイを使用して気道確保を行った数
 ※2は、喉頭鏡・鉗子等により異物除去を行った数
 ※3は、救急救命士がラリゲアルマスク等を使用して気道確保を行った数
 ※4は、救急救命士が気管挿管処置を実施して気道確保を行った数

事故種別	応急処置 被 覆	応 急 処 置 別 (つづき)											
		在宅療法継続			シ ョ ッ ク パ ン ツ	除 細 動	静 脈 路 確 保	薬 剤 投 与	血 圧 測 定	等 心 聴 音 診 の 器 具 呼 吸 取 音	の 血 中 酸 素 飽 和 度 測 定 度	心 電 図	そ の 他
		※A	※B	※C									
計	180					2	3		2,701	117	2,791	1,052	938
急 病	8					2	1		1,750	86	1,793	872	792
交 通	60								318	8	337	35	10
一般負傷	85						1		353	9	367	41	51
そ の 他	27						1		280	14	294	104	85

備考) 在宅療法継続の ※Aは、中心静脈栄養管理・化学療法等により点滴が施されている者に応急処置等を行った数
 ※Bは、気管切開孔又は気管瘻・人工肛門等の外瘻が施されている者に応急処置等を行った数
 ※Cは、※A・※B以外の在宅療法継続中の者に応急処置等を行った数

16 医療機関別搬送状況



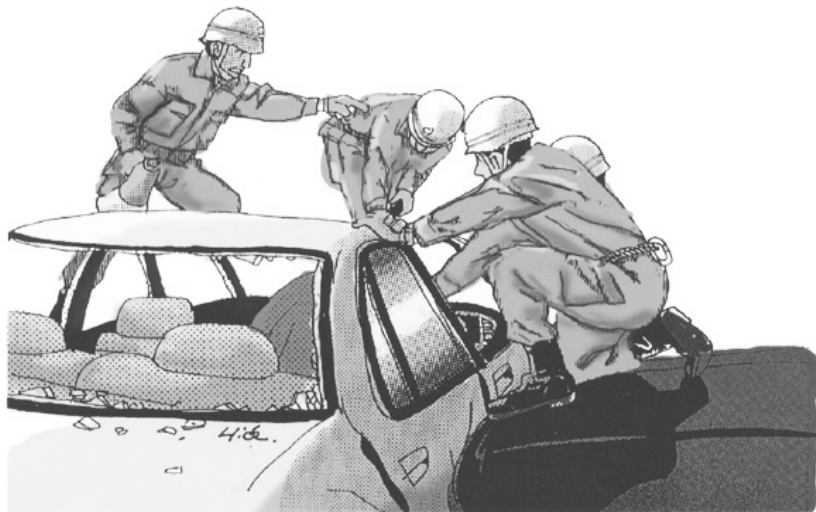
17 年別応急手当普及啓発活動状況

年 別	普通救命講習			上級救命講習			その他の講習		
	講習回数	受講人数	派遣職員数	講習回数	受講人数	派遣職員数	講習回数	受講人数	派遣職員数
平成 20 年	31	545	78	1	42	4	85	2,898	179
平成 21 年	36	592	86	1	16	2	93	2,792	184
平成 22 年	41	744	101	1	8	3	77	2,503	139
平成 23 年	26	404	60	1	27	3	70	1,872	158

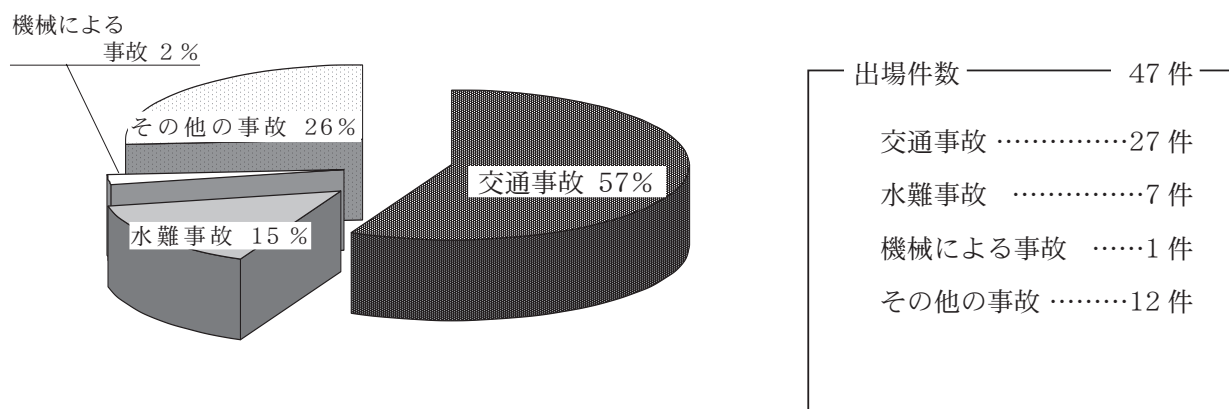
18 応急手当普及啓発用資器材の保有状況

種 別	蘇生訓練用人形数			トレーナー用 AED	講 習 用 ビデオテープ DVD
	成人用 (うち上半身)	小児用	乳児用		
数 量	12 (5)	3	5	5	8

救 助 統 計



1 事故種別救助出動割合



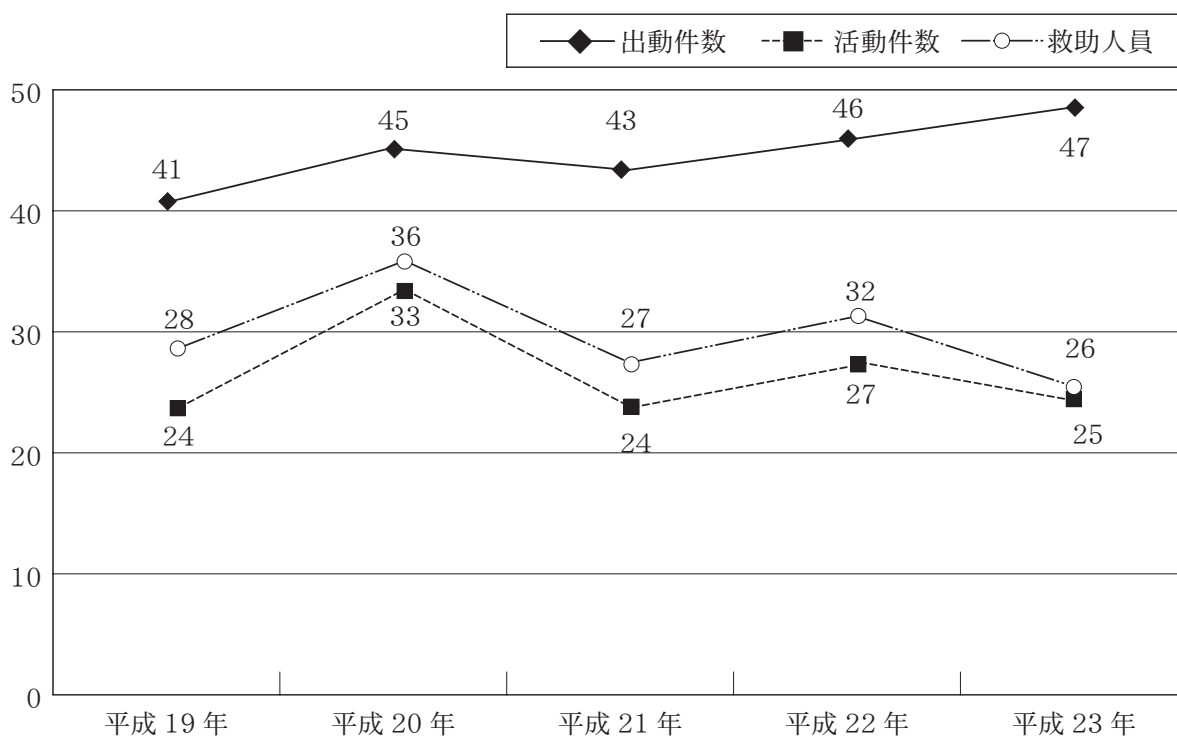
2 事故種別救助活動状況

区分 事故種別	平成 23 年中			平成 22 年中			前年比
	出動件数	活動件数	救助人員	出動件数	活動件数	救助人員	出動件数 増減数
火 災	0	0	0	1	1	1	-1
交 通 事 故	27	14	14	31	16	21	-4
水 難 事 故	7	5	6	3	2	2	+4
自 然 災 害	0	0	0	0	0	0	0
機械による事故	1	0	0	0	0	0	+1
建物等による事故	0	0	0	0	0	0	0
ガ ス 及 び 酸 欠 事 故	0	0	0	0	0	0	0
破 裂 事 故	0	0	0	0	0	0	0
その他の事故	12	6	6	11	8	8	+1
合 計	47	25	26	46	27	32	+1

3 地区別出動状況

事故種別	地区															
	富岡	中野島	宝田	長生	大野	加茂谷	見能林	橘	桑野	新野	福井	椿	那賀川	羽ノ浦	管外	合計
火災																0
交通事故	6	2	2		3		4	1	2		1	1	1	4		27
水難事故	2				1		1						2		1	7
自然災害																0
機械による事故							1									1
建物等による事故																0
ガス及び酸欠事故																0
破裂事故																0
その他の事故	3					2	1	1	3			1		1		12
合計	11	2	2	0	4	2	7	2	5	0	1	2	3	5	1	47

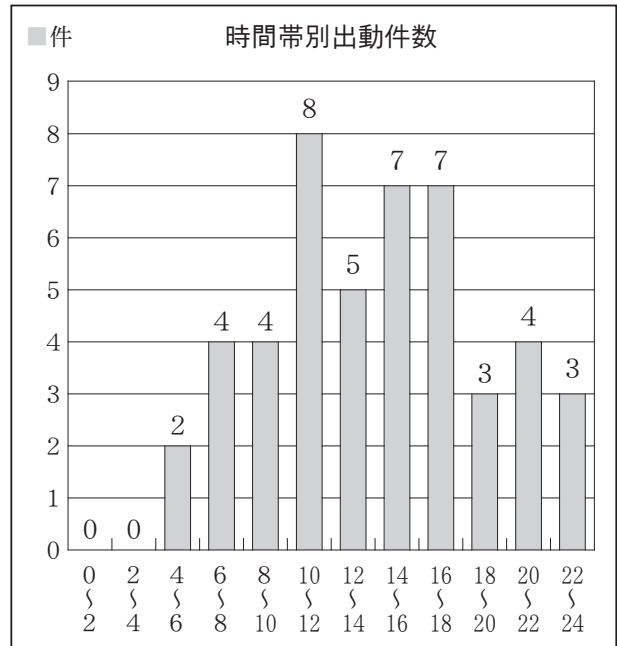
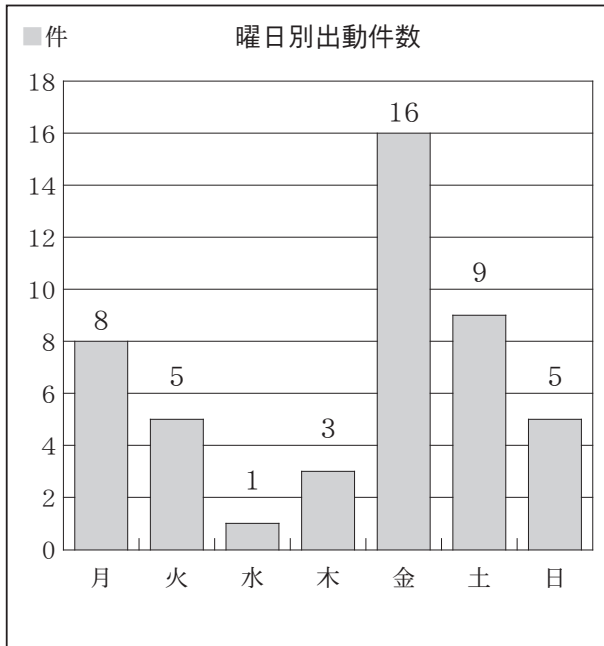
4 救助状況の推移



5 月別出動件数

	1月	2月	3月	4月	5月	6月	7月	8月	9月	10月	11月	12月	計
出動件数	4	1	3	3	3	3	4	3	7	5	8	3	47

6 曜日・時間帯別出動件数



7 救助訓練実施状況

訓練内容	実施回数	実施人員	実施延時間(h)
体力練成訓練	300	1500	150
ロープ基本・応用訓練	19	128	45
検索・救助訓練	87	573	166
各種救助器具取扱訓練	57	296	117
各種救助事象想定訓練	22	239	46
その他の訓練	9	87	19.5
合計	494	2823	543.5

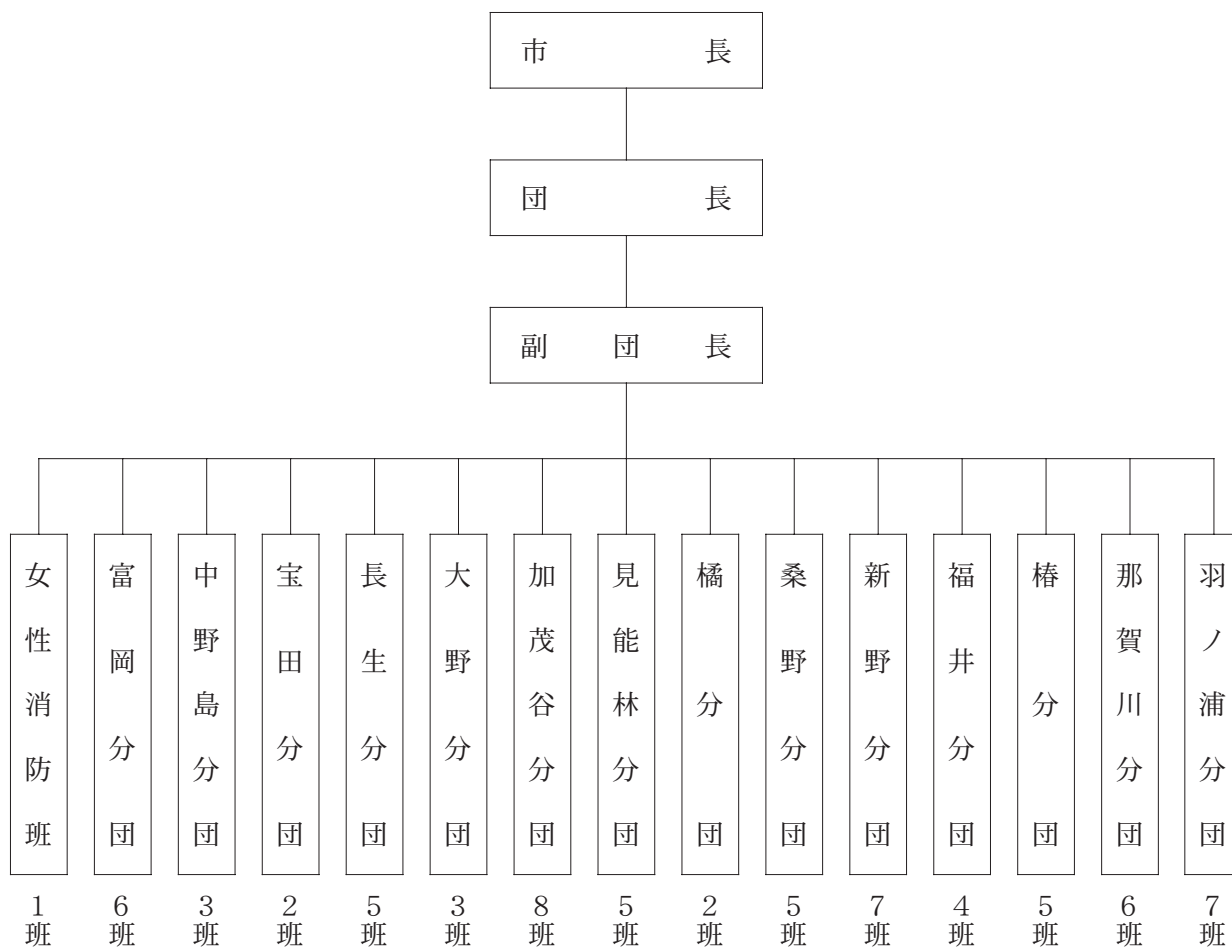
消 防 団 関 係



◎ 阿南市消防団

本市の消防団は、平成の合併により従来の阿南市消防団12分団56班1,250名（定数）に那賀川町消防団6分団130名及び羽ノ浦町消防団7分団150名が入り、1団14分団69班定数1,530名の県下最大の消防団が誕生し、地域の消防防災等各種災害に活躍している。

1 組 織



2 階級別年齢

階級別 \ 年齢別	合計	20歳以下	21～25歳	26～30歳	31～35歳	36～40歳	41～45歳	46～50歳	51～55歳	56～59歳	60歳以上
計	1,451	8	41	122	260	272	233	256	199	56	4
団 長	1										1
副 団 長	5									2	3
分 団 長	14							2	4	8	
副分団長	14							2	10	2	
部 長	34						1	9	19	5	
班 長	69					4	4	22	33	6	
団 員	1,314	8	41	122	260	268	228	221	133	33	

3 階級別勤続年数

階級別 \ 勤続年数	合計	5年未満	5～9年	10～14年	15～19年	20～24年	25～29年	30年以上
計	1,451	293	298	232	215	193	145	75
団 長	1							1
副 団 長	5							5
分 団 長	14						4	10
副分団長	14					1	5	8
部 長	34				2	6	15	11
班 長	69		1	6	9	24	22	7
団 員	1,314	293	297	226	204	162	99	33

4 分団別年齢状況

分団別	年齢別 計	20	21	26	31	36	41	46	51	56	60	平均 年齢
		歳 以下	歳 25 歳	歳 30 歳	歳 35 歳	歳 40 歳	歳 45 歳	歳 50 歳	歳 55 歳	歳 59 歳	歳 以上	
計	1,451	8	41	122	260	272	233	256	199	56	4	41.2
団本部	12		1	1	2	2				2	4	45.8
富岡分団	118	2	10	12	19	24	19	20	10	2		38.6
中野島分団	84	1	4	15	21	11	8	12	12			38.0
宝田分団	58		2	3	19	10	4	8	7	5		40.8
長生分団	92			7	16	24	14	14	14	3		41.7
大野分団	70		1	2	17	14	12	13	9	2		41.4
加茂谷分団	178	1	2	9	37	39	30	32	23	5		41.3
見能林分団	111			12	26	20	20	14	14	5		40.9
橘分団	50		1	8	5	10	13	8	5			40.2
桑野分団	104	1	2	5	11	15	20	21	23	6		44.0
新野分団	118		3	12	15	19	13	28	20	8		43.0
福井分団	71	2		4	6	21	11	12	12	3		42.4
椿分団	128		6	9	39	16	19	22	13	4		39.8
那賀川分団	122		5	12	12	23	25	26	13	6		41.4
羽ノ浦分団	135	1	4	11	15	24	25	26	24	5		42.0

5 分団別勤続年数

分団別	勤続年数							
	計	5年未満	5年～9年	10年～14年	15年～19年	20年～24年	25年～29年	30年以上
計	1,451	293	298	232	215	193	145	75
団本部	12	3	3					6
富岡分団	118	32	24	19	11	19	8	5
中野島分団	84	16	25	13	11	6	11	2
宝田分団	58	11	19	5	4	6	5	8
長生分団	92	21	15	18	11	9	14	4
大野分団	70	12	11	13	15	8	10	1
加茂谷分団	178	31	36	26	23	27	24	11
見能林分団	111	30	23	21	15	14	4	4
橘分団	50	19	8	5	3	5	7	3
桑野分団	104	12	19	17	22	14	16	4
新野分団	118	20	17	14	22	24	15	6
福井分団	71	11	25	14	3	10	6	2
椿分団	128	23	30	12	24	19	9	11
那賀川分団	122	27	25	26	22	14	7	1
羽ノ浦分団	135	25	18	29	29	18	9	7

6 分団階級別実員数

階級別 分団別	班 数	階 級 別 内 訳 表							
		計	団 長	副 団 長	分 団 長	副 分 団 長	部 長	班 長	団 員
計	69	1,451	1	5	14	14	34	69	1,314
団 本 部	1	12	1	5				1	5
富 岡 分 団	6	118			1	1	3	6	107
中野島分団	3	84			1	1	2	3	77
宝 田 分 団	2	58			1	1	2	2	52
長 生 分 団	5	92			1	1	2	5	83
大 野 分 団	3	70			1	1	2	3	63
加茂谷分団	8	178			1	1	3	8	165
見能林分団	5	111			1	1	2	5	102
橘 分 団	2	50			1	1	2	2	44
桑 野 分 団	5	104			1	1	2	5	95
新 野 分 団	7	118			1	1	3	7	106
福 井 分 団	4	71			1	1	2	4	63
椿 分 団	5	128			1	1	3	5	118
那賀川分団	6	122			1	1	3	6	111
羽ノ浦分団	7	135			1	1	3	7	123

7 阿南市消防団車両整備表

分団	班	車 両 種 別	分団	班	車 両 種 別
富岡分団	1	消防ポンプ自動車	桑野分団	1	消防ポンプ自動車
	2	消防ポンプ自動車		2	積載車・小型動力ポンプ
	3	消防ポンプ自動車		3	積載車・小型動力ポンプ
	4	消防ポンプ自動車		4	積載車・小型動力ポンプ
	5	消防ポンプ自動車		5	消防ポンプ自動車
	6	消防ポンプ自動車	新野分団	1	消防ポンプ自動車
中野島分団	1	消防ポンプ自動車		2	積載車・小型動力ポンプ
	2	積載車・小型動力ポンプ		3	積載車・小型動力ポンプ
	3	消防ポンプ自動車		4	消防ポンプ自動車
宝田分団	1	消防ポンプ自動車		5	積載車・小型動力ポンプ
	2	積載車・小型動力ポンプ		6	積載車・小型動力ポンプ
長生分団	1	消防ポンプ自動車		7	積載車・小型動力ポンプ
	2	積載車・小型動力ポンプ	福井分団	1	消防ポンプ自動車
	3	消防ポンプ自動車		2	積載車・小型動力ポンプ
	4	積載車・小型動力ポンプ		3	積載車・小型動力ポンプ
	5	消防ポンプ自動車		4	積載車・小型動力ポンプ
大野分団	1	消防ポンプ自動車	椿分団	1	積載車・小型動力ポンプ2台
	2	積載車・小型動力ポンプ		2	積載車・小型動力ポンプ2台
	3	積載車・小型動力ポンプ		3	積載車・小型動力ポンプ
加茂谷分団	1	積載車・小型動力ポンプ		4	積載車・小型動力ポンプ
	2	消防ポンプ自動車		5	小型動力ポンプ2台
	3	積載車・小型動力ポンプ	那賀川分団	1	消防ポンプ自動車
	4	積載車・小型動力ポンプ		2	消防ポンプ自動車
	5	積載車・小型動力ポンプ		3	消防ポンプ自動車
	6	積載車・小型動力ポンプ		4	消防ポンプ自動車
	7	消防ポンプ自動車		5	消防ポンプ自動車
	8	積載車・小型動力ポンプ		6	消防ポンプ自動車
見能林分団	1	積載車・小型動力ポンプ	羽ノ浦分団	1	消防ポンプ自動車
	2	消防ポンプ自動車		2	消防ポンプ自動車・小型動力ポンプ
	3	消防ポンプ自動車		3	消防ポンプ自動車(水槽付)
	4	消防ポンプ自動車		4	消防ポンプ自動車
	5	消防ポンプ自動車		5	消防ポンプ自動車・小型動力ポンプ
橘分団	1	消防ポンプ自動車2台		6	消防ポンプ自動車・小型動力ポンプ
	2	積載車・小型動力ポンプ		7	消防ポンプ自動車(水槽付)

消防ポンプ自動車 39台 (内水槽付消防ポンプ自動車 3台)

小型動力ポンプ積載車 29台

小型動力ポンプ 36台