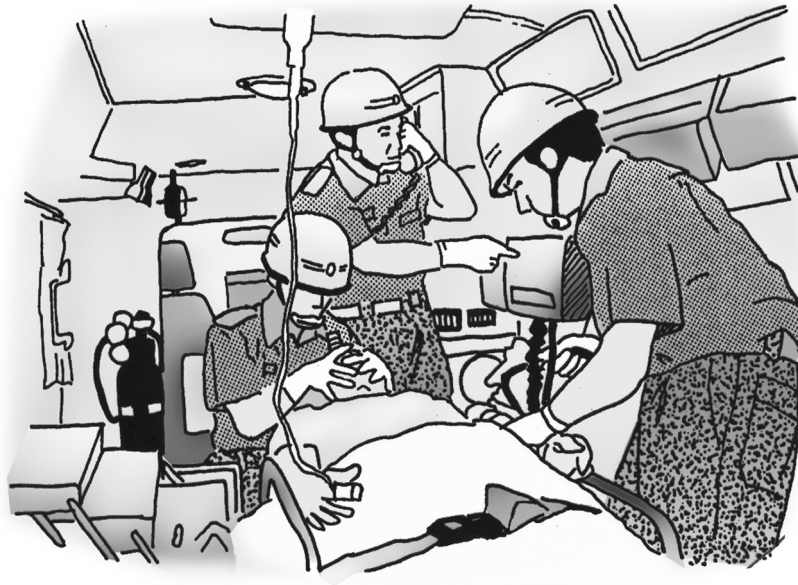


# 救 急 統 計



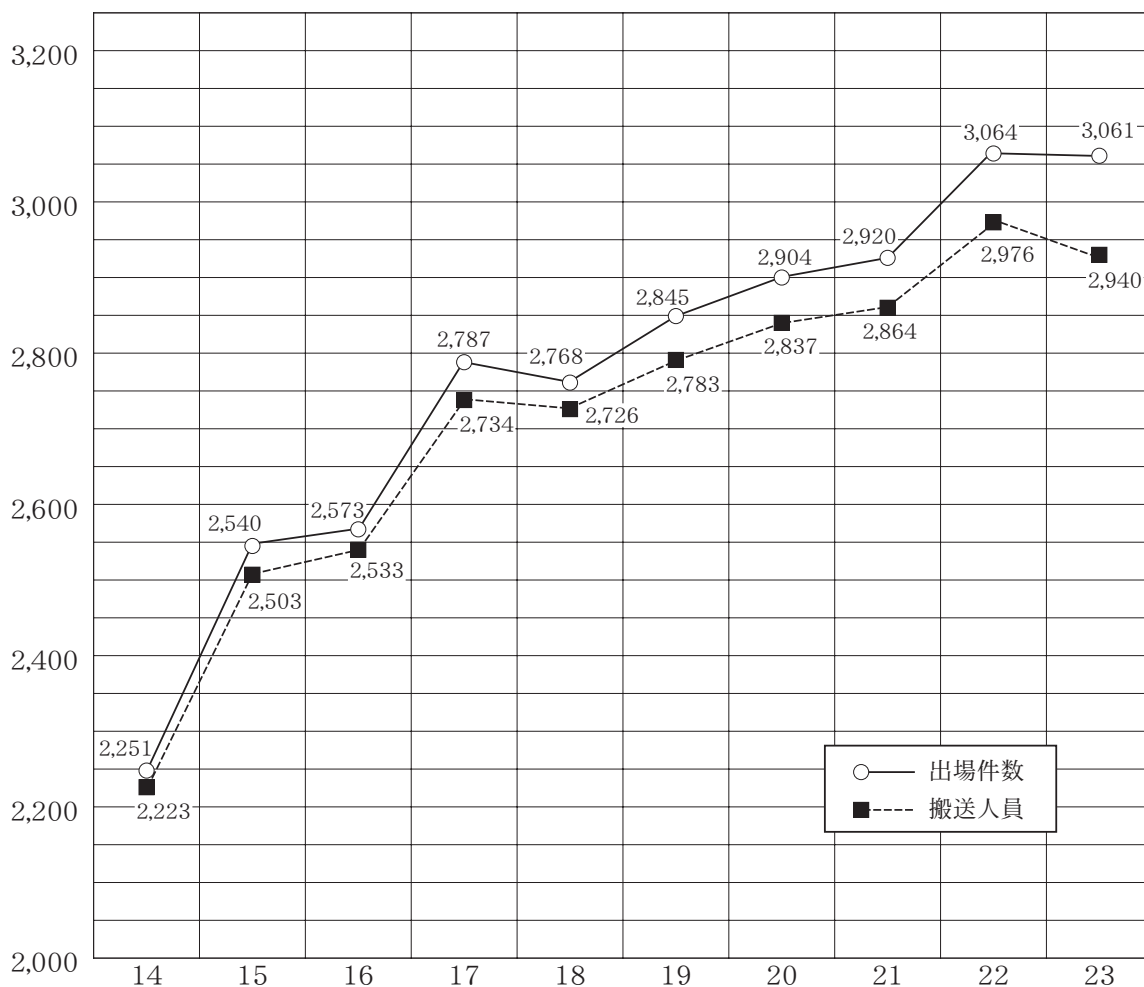


# 1 平成23年一目統計

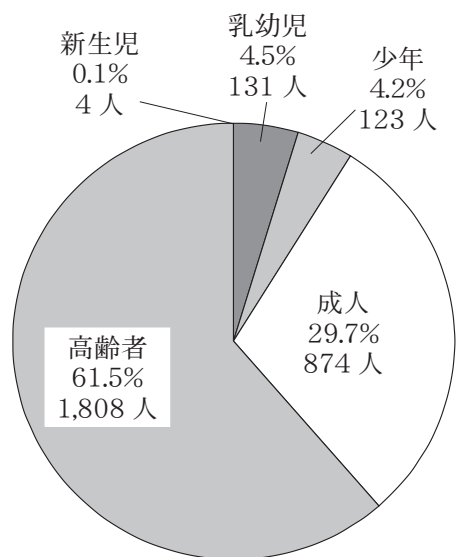
## 出場件数の割合

急病	1,983件 (64.8%)	一般負傷	409件 (13.3%)	交通事故	338件 (11.0%)	その他	223件 (7.3%)
出場件数	3,061件	労働災害	38件 1.2%	運動競技	28件 0.9%	自損行為	22件 0.7%
搬送件数	2,869件	加害	8件 0.3%	水難	8件 0.3%	火災	3件 0.1%
搬送人員	2,940人	自然災害	1件 0.1%	小計	108件 (3.6%)	転院搬送	212件 6.9%
人口一人当たりの出場件数	399件					その他	11件 0.4%
救急搬送者の割合	26人に1人						
救急出場時間割合	2時間51分に1回						
一日当たり平均出場件数	8.4件						

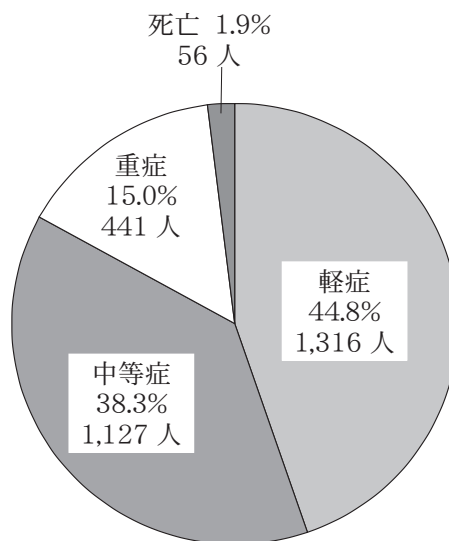
## 2 過去10年間の出場件数・搬送人員対比表



### 3 年齢区分別搬送状況

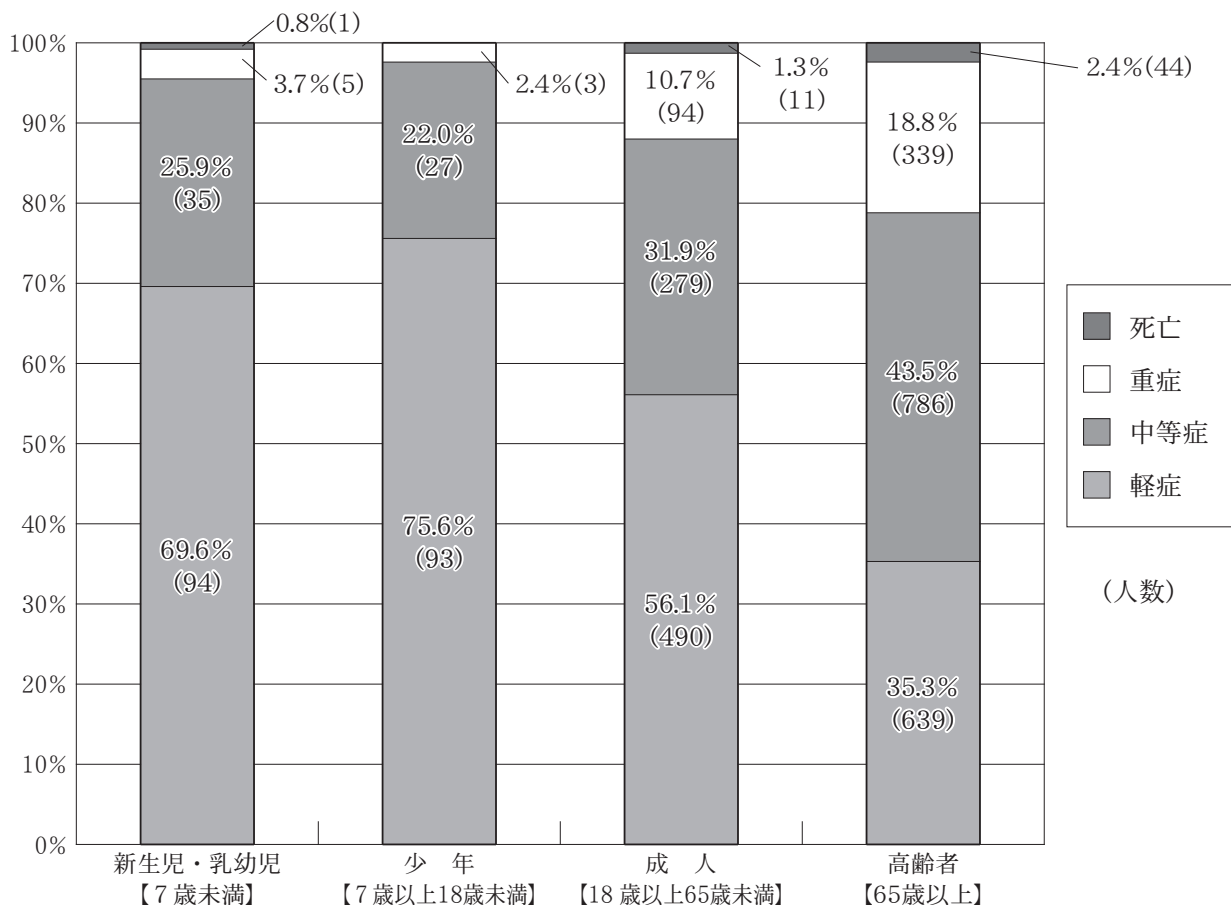


### 傷病程度別搬送状況



総搬送人員 2,940 人

### 年齢区分別傷病程度



#### 4 過去5年間の事故種別救急状況

事故種別 年別区分		合 計	火 災	自 然 災 害	水 難	交 通	労 働 災 害	運 動 競 技	一 般 負 傷	加 害	自 損 行 為	急 病	そ の 他			
													転 院 搬 送	医 師 搬 送	資 器 材 搬 送	そ の 他
19	出場件数	2,845	2		8	346	34	17	401	11	35	1,715	272		1	3
	搬送件数	2,704	2		4	327	32	16	377	11	32	1,629	272		1	1
	搬送人員	2,783	2		4	405	32	16	378	11	32	1,630	272			1
20	出場件数	2,904	4		4	325	50	22	399	16	25	1,767	288			4
	搬送件数	2,751	3		3	305	47	22	376	15	18	1,672	288			2
	搬送人員	2,837	4		3	382	47	24	378	15	18	1,675	288			3
21	出場件数	2,920	5		2	354	46	18	420	13	39	1,783	236			4
	搬送件数	2,779	4		1	334	46	17	403	13	32	1,691	236			2
	搬送人員	2,864	5		1	414	47	17	404	13	32	1,693	236			2
22	出場件数	3,064	7		2	315	49	20	457	13	30	1,927	234			10
	搬送件数	2,913	6		1	304	49	20	439	13	19	1,828	233			1
	搬送人員	2,976	6		1	358	50	21	442	13	19	1,832	233			1
23	出場件数	3,061	3	1	8	338	38	28	409	8	22	1,983	212			11
	搬送件数	2,869	3		3	312	38	28	385	6	13	1,867	212			2
	搬送人員	2,940	6		3	371	38	29	386	6	13	1,873	212			3

## 5 月別事故種別出場状況

事故種別		月 別													
		計	1	2	3	4	5	6	7	8	9	10	11	12	
出 場 件 数		3,061	258	246	271	255	226	260	270	288	233	260	220	274	
搬 送 人 員		2,940	247	240	268	244	218	249	259	276	220	249	209	261	
火 災	件数	3			2					1					
	人員	6			5					1					
自 然 災 害	件数	1									1				
	人員	0													
水 難	件数	8					1	2	1	2		1	1		
	人員	3					1	1		1					
交 通	件数	338	24	28	30	34	20	36	28	34	17	33	27	27	
	人員	371	27	32	35	42	21	37	31	36	19	35	27	29	
労 働 災 害	件数	38	4	2	4	3	5	3	2	4	2	5	1	3	
	人員	38	4	2	4	3	5	3	2	4	2	5	1	3	
運 動 競 技	件数	28	1	1	1	1	4	6	6	2	2	2	1	1	
	人員	29	1	1	1	1	4	6	7	2	2	2	1	1	
一 般 負 傷	件数	409	33	29	35	27	42	32	37	38	28	37	30	41	
	人員	386	31	28	35	25	42	29	34	34	25	36	29	38	
加 害	件数	8	2	3				1	1					1	
	人員	6	2	2					1					1	
自 損 行 為	件数	22		3	2	1	3	3	3	2	1	1	3		
	人員	13		2	1		1	2	2	1	1	1	2		
急 病	件数	1,983	174	162	170	168	140	164	167	192	159	159	142	186	
	人員	1,873	162	155	162	155	134	157	158	185	149	148	134	174	
そ の 他	転 院	件数	212	20	18	25	17	10	12	24	12	22	22	15	15
	人員	212	20	18	25	17	10	12	24	12	22	22	15	15	
そ の 他	医 師 搬 送	件数	0												
	資 器 材 搬 送	件数	0												
そ の 他	件数	11			2	4	1	1	1	1	1				
	人員	3				1		2							

## 6 傷病程度別事故種別搬送状況

事故種別 傷病程度別		合 計	火 災	自 然 災 害	水 難	交 通	労 働 災 害	運 動 競 技	一 般 負 傷	加 害	自 損 行 為	急 病	そ の 他
搬送人員	合計	2,940	6	0	3	371	38	29	386	6	13	1,873	215
内	軽	1,316	6			269	14	17	195	5	7	773	30
	中	1,127			1	71	14	11	150	1	5	759	115
	重	441			1	24	9	1	39		1	300	66
訳	死	56			1	7	1		2			41	4
	その他	0											

## 7 年齢別事故種別搬送状況

事故種別 年齢別		合 計	火 災	自 然 災 害	水 難	交 通	労 働 災 害	運 動 競 技	一 般 負 傷	加 害	自 損 行 為	急 病	そ の 他
合	計	2,940	6	0	3	371	38	29	386	6	13	1,873	215
新	生 児 (生後28日以内)	4				1						1	2
乳	幼 児 (29日以上7歳未満)	131				20			31			76	4
少	年 (7歳以上18歳未満)	123	1			45		18	13	1		43	2
成	人 (18歳以上65歳未満)	874	4		2	186	34	9	84	4	10	501	40
高	齢 者 (65歳以上)	1,808	1		1	119	4	2	258	1	3	1,252	167

## 8 現場到着時間（現着不搬送含む）

所要時間 事故種別	覚知から現場到着までに要した時間別出場件数						最短 (分)	最長 (分)	平均 (分)
	計	3分未満	3～5分	5～10分	10～20分	20分以上			
計	3,061	53	175	2,031	746	56			8.3
急病	1,983	42	107	1,271	523	40	0	42	8.5
交通	338	3	28	231	73	3	0	31	7.8
一般負傷	409	4	24	267	105	9	1	32	8.6
その他	331	4	16	262	45	4	0	32	7.4

※その他＝火災、自然災害、水難、労働災害、運動競技、加害、自損行為、その他

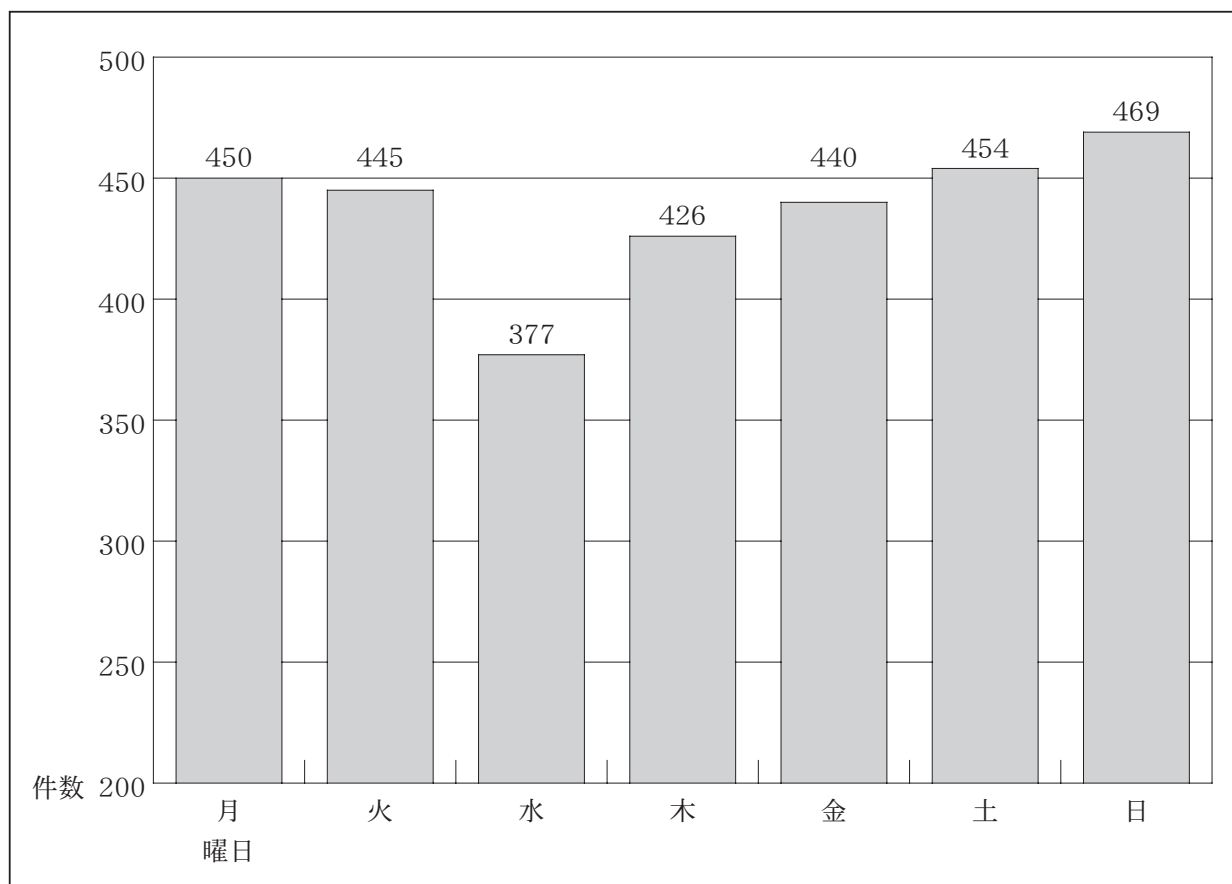
## 9 收容所要時間別搬送人員

所要時間 事故種別	覚知から医療機関等に收容するに要した時間別搬送人員							最短 (分)	最長 (分)	平均 (分)
	計	10分未満	10～20分	20～30分	30～60分	60～120分	120分以上			
計	2,940	0	224	1,125	1,497	88	6			32.7
急病	1,873		130	714	961	64	4	10	163	33.0
交通	371		28	155	182	5	1	14	128	31.6
一般負傷	386		30	154	191	11		14	100	32.3
その他	310		36	102	163	8	1	10	143	32.4

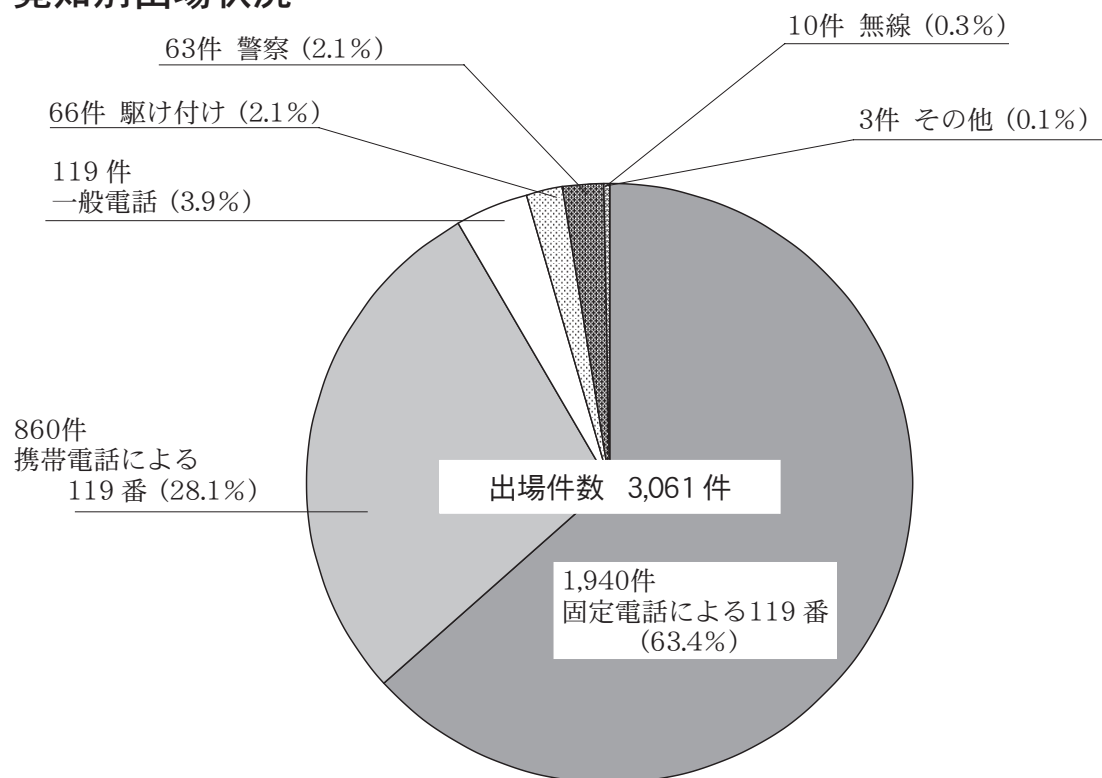
※その他＝火災、自然災害、水難、労働災害、運動競技、加害、自損行為、その他



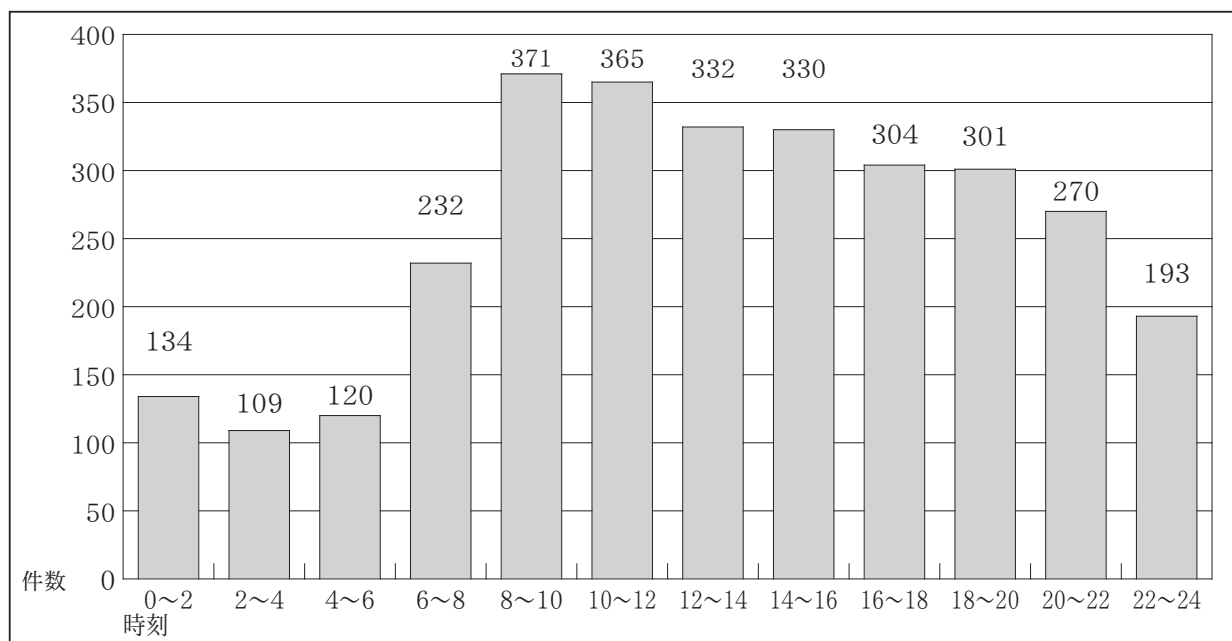
## 10 曜日別出場状況



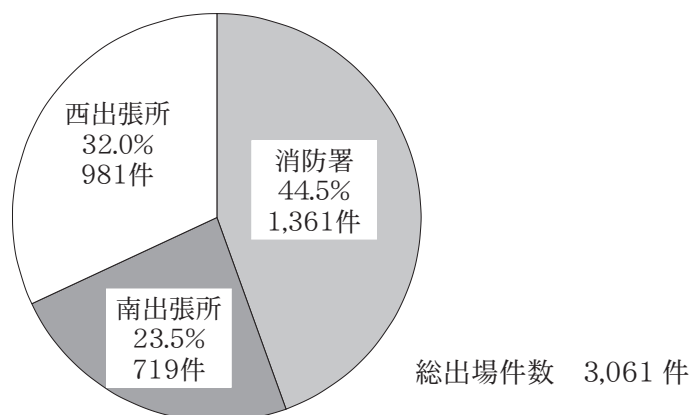
## 11 覚知別出場状況



## 12 時刻別出場状況



## 13 阿南市消防署・西及び南出張所出場件数状況



## 14 過去5年間の地区別出場状況

年別	地区別	計	富岡	中野島	宝田	長生	大野	加茂谷	見能林	橘	桑野	新野	福井	椿	那賀川	羽ノ浦	そ管の他外
19		2,845	493	186	195	110	88	52	327	194	136	109	120	40	397	398	
20		2,904	534	181	183	129	92	53	373	181	147	129	111	55	347	388	1
21		2,920	517	169	191	133	99	63	292	184	137	153	116	41	438	387	
22		3,064	552	198	152	126	109	69	350	180	143	148	137	41	442	415	2
23		3,061	512	200	186	113	121	68	381	195	137	146	118	51	404	427	2

## 15 救急隊員の行った応急処置

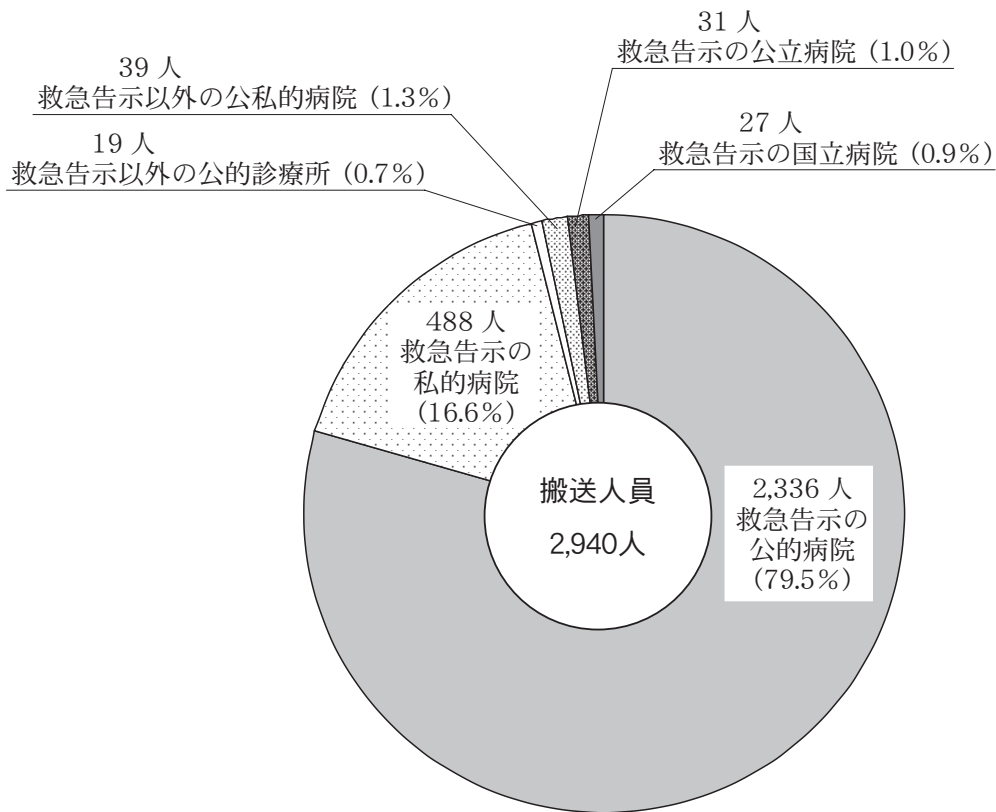
事故種別	応急処置 象急 人処 員置	応 急 処 置 別													
		合 計	止 血	固 定	人 工 呼 吸	心 マ ッ サ ー ジ (うち自動)	心 肺 蘇 生 (うち自動)	酸 素 吸 入	気 道 確 保				保 温		
									※ 1	※ 2	※ 3	※ 4			
計	2,884	9,182	46	242	1		61	(1)	897	95	(1)	(5)	(1)	(6)	56
急 病	1,859	6,145	3	9			48	(1)	671	72	(1)	(4)	(1)	(4)	38
交 通	346	996	10	153			5		51	5					4
一般負傷	373	1,032	26	54			2		34	5	(1)				4
そ の 他	306	1,009	7	26	1		6		141	13				(2)	10

備考) 気道確保の ※1は、経鼻エアウェイを使用して気道確保を行った数  
 ※2は、喉頭鏡・鉗子等により異物除去を行った数  
 ※3は、救急救命士がラリングアルマスク等を使用して気道確保を行った数  
 ※4は、救急救命士が気管挿管処置を実施して気道確保を行った数

事故種別	応急処置 被 覆	応 急 処 置 別 (つづき)											
		在宅療法継続			シ ョ ッ ク パ ン ツ	除 細 動	静 脈 路 確 保	薬 剤 投 与	血 圧 測 定	等 心 聴 音 診 の 器 具 呼 吸 取 音	の 血 中 酸 素 飽 和 度 測 定 度	心 電 図	そ の 他
		※ A	※ B	※ C									
計	180					2	3		2,701	117	2,791	1,052	938
急 病	8					2	1		1,750	86	1,793	872	792
交 通	60								318	8	337	35	10
一般負傷	85						1		353	9	367	41	51
そ の 他	27						1		280	14	294	104	85

備考) 在宅療法継続の ※Aは、中心静脈栄養管理・化学療法等により点滴が施されている者に応急処置等を行った数  
 ※Bは、気管切開孔又は気管瘻・人工肛門等の外瘻が施されている者に応急処置等を行った数  
 ※Cは、※A・※B以外の在宅療法継続中の者に応急処置等を行った数

## 16 医療機関別搬送状況



## 17 年別応急手当普及啓発活動状況

年 別	普通救命講習			上級救命講習			その他の講習		
	講習回数	受講人数	派遣職員数	講習回数	受講人数	派遣職員数	講習回数	受講人数	派遣職員数
平成 20 年	31	545	78	1	42	4	85	2,898	179
平成 21 年	36	592	86	1	16	2	93	2,792	184
平成 22 年	41	744	101	1	8	3	77	2,503	139
平成 23 年	26	404	60	1	27	3	70	1,872	158

## 18 応急手当普及啓発用資器材の保有状況

種 別	蘇生訓練用人形数			トレーナー用 AED	講 習 用 ビデオテープ DVD
	成人用 (うち上半身)	小児用	乳児用		
数 量	12 (5)	3	5	5	8