

救 急 統 計

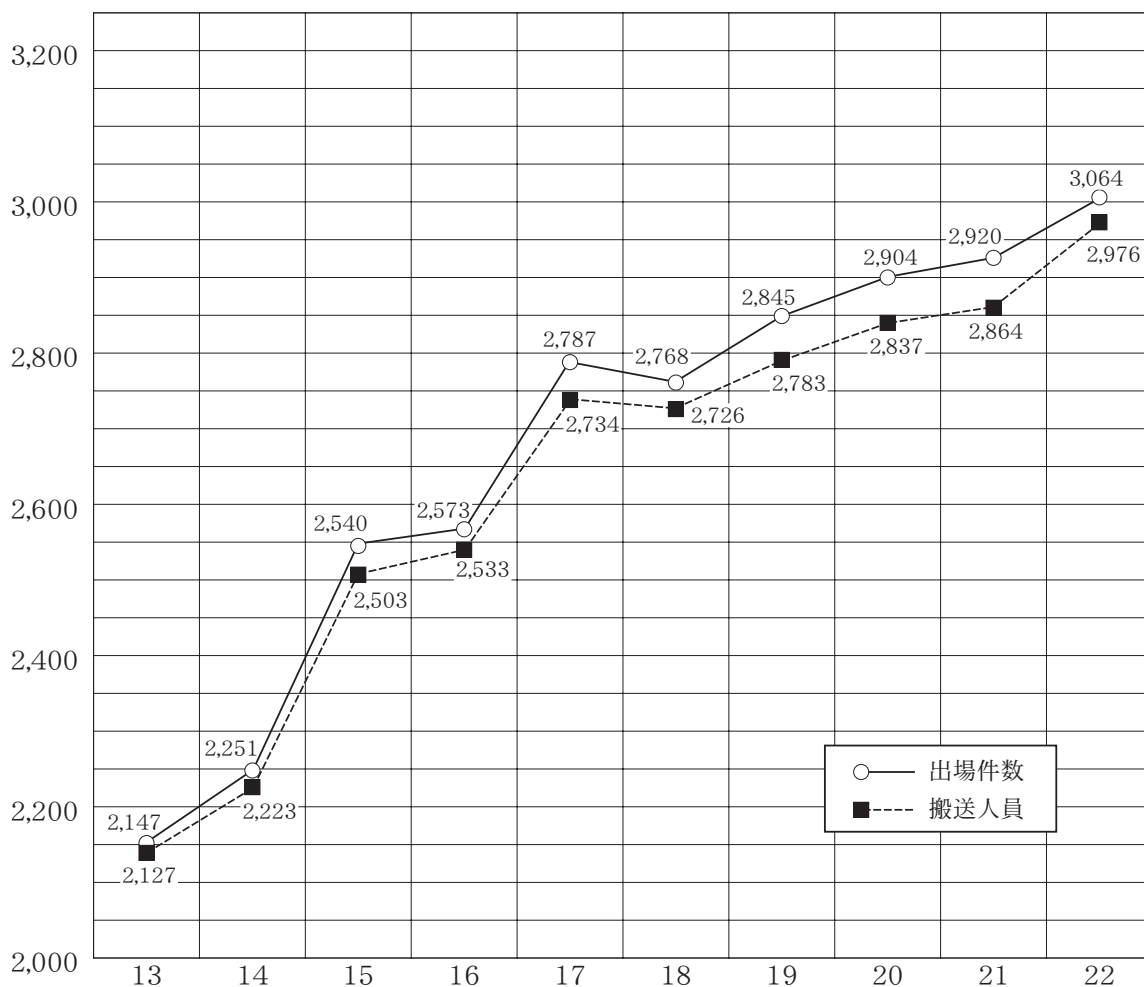


1 平成22年一目統計

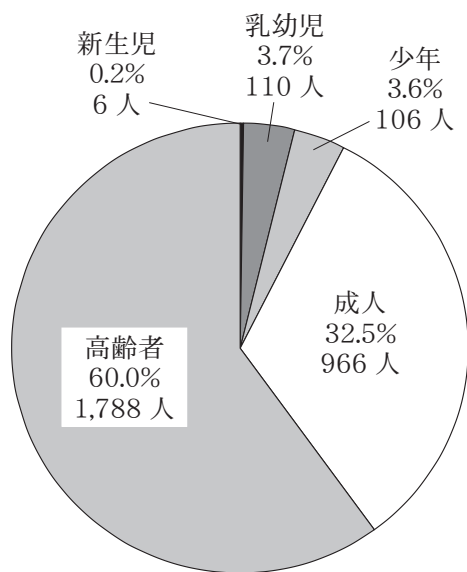
出場件数の割合

急病	1,927件 (63.0%)	一般負傷	457件 (14.9%)	交通事故	315件 (10.3%)	その他	244件 (7.9%)
出場件数3,064件 搬送件数2,913件 搬送人員2,976人 人口一人当たりの出場件数404件 救急搬送者の割合25人に1人 救急出場時間割合2時間51分に1回 一日当たり平均出場件数8.4件		労働災害 49件 1.6% 自損行為 30件 1.0% 運動競技 20件 0.6% 加害 13件 0.4% 火災 7件 0.2% 水難 2件 0.1%		転院搬送 234件 7.6% その他 10件 0.3%			
		小計		121件(3.9%)			

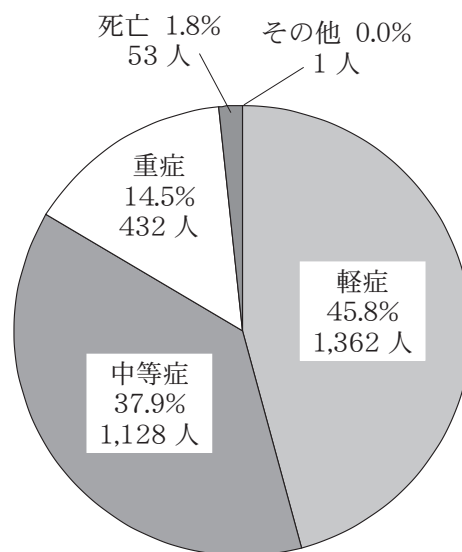
2 過去10年間の出場件数・搬送人員対比表



3 年齢区分別搬送状況

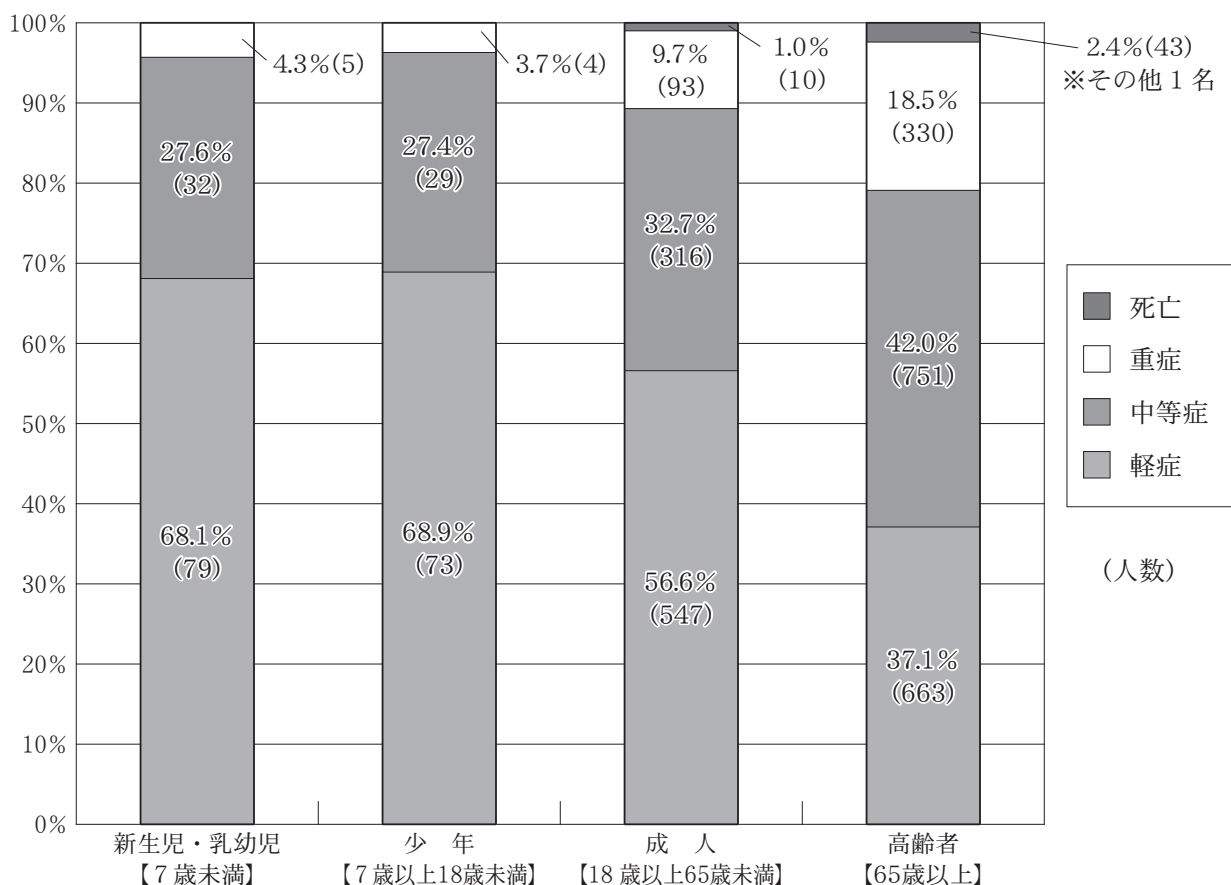


傷病程度別搬送状況



総搬送人員 2,976 人

年齢区分別傷病程度



4 過去5年間の事故種別救急状況

事故種別 年別区分		合 計	火 災	自 然 災 害	水 難	交 通	労 働 災 害	運 動 競 技	一 般 負 傷	加 害	自 損 行 為	急 病	そ の 他			
													転 院 搬 送	医 師 搬 送	資 器 材 搬 送	そ の 他
18	出場件数	2,768	3		7	349	39	19	360	14	17	1,686	270	3		1
	搬送件数	2,645	3		3	329	38	19	342	11	14	1,613	269	3		1
	搬送人員	2,726	6		3	403	39	21	343	12	14	1,615	269			1
19	出場件数	2,845	2		8	346	34	17	401	11	35	1,715	272		1	3
	搬送件数	2,704	2		4	327	32	16	377	11	32	1,629	272		1	1
	搬送人員	2,783	2		4	405	32	16	378	11	32	1,630	272			1
20	出場件数	2,904	4		4	325	50	22	399	16	25	1,767	288			4
	搬送件数	2,751	3		3	305	47	22	376	15	18	1,672	288			2
	搬送人員	2,837	4		3	382	47	24	378	15	18	1,675	288			3
21	出場件数	2,920	5		2	354	46	18	420	13	39	1,783	236			4
	搬送件数	2,779	4		1	334	46	17	403	13	32	1,691	236			2
	搬送人員	2,864	5		1	414	47	17	404	13	32	1,693	236			2
22	出場件数	3,064	7		2	315	49	20	457	13	30	1,927	234			10
	搬送件数	2,913	6		1	304	49	20	439	13	19	1,828	233			1
	搬送人員	2,976	6		1	358	50	21	442	13	19	1,832	233			1

5 月別事故種別出場状況

事故種別		月 別													
		計	1	2	3	4	5	6	7	8	9	10	11	12	
出 場 件 数		3,064	248	258	250	236	264	231	274	279	232	270	259	263	
搬 送 人 員		2,976	239	245	246	233	257	220	269	269	230	265	250	253	
火 災	件数	7	1	1	2	1	2								
	人員	6	1	1	2	1	1								
自 然 災 害	件数	0													
	人員	0													
水 難	件数	2								2					
	人員	1								1					
交 通	件数	315	29	23	31	30	21	30	25	15	27	31	23	30	
	人員	358	33	26	43	35	22	29	28	17	30	36	27	32	
労 働 災 害	件数	49	4	3	2	6	4	4	2	2	6	3	7	6	
	人員	50	4	3	3	6	4	4	2	2	6	3	7	6	
運 動 競 技	件数	20	3		1		3	3	1	2	1	2	3	1	
	人員	21	4		1		3	3	1	2	1	2	3	1	
一 般 負 傷	件数	457	36	40	35	24	38	30	48	35	38	50	52	31	
	人員	442	36	36	32	24	38	30	48	33	39	48	49	29	
加 害	件数	13	2			3		1	4		2	1			
	人員	13	2			3		1	4		2	1			
自 損 行 為	件数	30	3	2	3	1	3	3	4	1	1	4	3	2	
	人員	19	3	1	3		2	1	3	1	1	3		1	
急 病	件数	1,927	153	172	153	146	167	145	165	202	137	157	154	176	
	人員	1,832	140	163	141	140	162	137	158	194	133	150	147	167	
そ の 他	転 院	件数	234	16	15	21	24	25	15	24	19	19	22	17	17
	人員	233	16	15	21	24	25	15	24	19	18	22	17	17	
そ の 他	医 師 搬 送	件数	0												
	資 器 材 搬 送	件数	0												
そ の 他	件数	10	1	2	2	1	1		1	1	1				
	人員	1							1						

6 傷病程度別事故種別搬送状況

事故種別 傷病程度別		合	火	自然	水	交	労働	運動	一般	加	自損	急	そ
		計	災	災害	難	通	災害	競技	負傷	害	行為	病	他
搬送人員	合計	2,976	6	0	1	358	50	21	442	13	19	1,832	234
内	軽	1,362	2			223	18	13	212	12	9	844	29
	中	1,128	2			109	27	7	174	1	6	689	113
	重	432	2			24	5	1	50		3	257	90
訳	死	53			1	2			5		1	42	2
	その他	1							1				

7 年齢別事故種別搬送状況

事故種別 年齢別		合	火	自然	水	交	労働	運動	一般	加	自損	急	そ
		計	災	災害	難	通	災害	競技	負傷	害	行為	病	他
合計		2,976	6	0	1	358	50	21	442	13	19	1,832	234
新生児 (生後28日以内)		6										3	3
乳幼児 (29日以上7歳未満)		110				12			24			71	3
少年 (7歳以上18歳未満)		106				32	1	12	23			33	5
成人 (18歳以上65歳未満)		966	4		1	181	42	8	101	11	16	548	54
高齢者 (65歳以上)		1,788	2			133	7	1	294	2	3	1,177	169

8 現場到着時間（現着不搬送含む）

所要時間 事故種別	覚知から現場到着までに要した時間別出場件数						最短 (分)	最長 (分)	平均 (分)
	計	3分未満	3～5分	5～10分	10～20分	20分以上			
計	3,064	58	172	2,034	740	60			8.1
急病	1,927	37	100	1,234	510	46	0	74	8.6
交通	315	7	22	228	51	7	0	49	7.9
一般負傷	457	8	32	300	111	6	0	21	8.2
その他	365	6	18	272	68	1	1	36	7.6

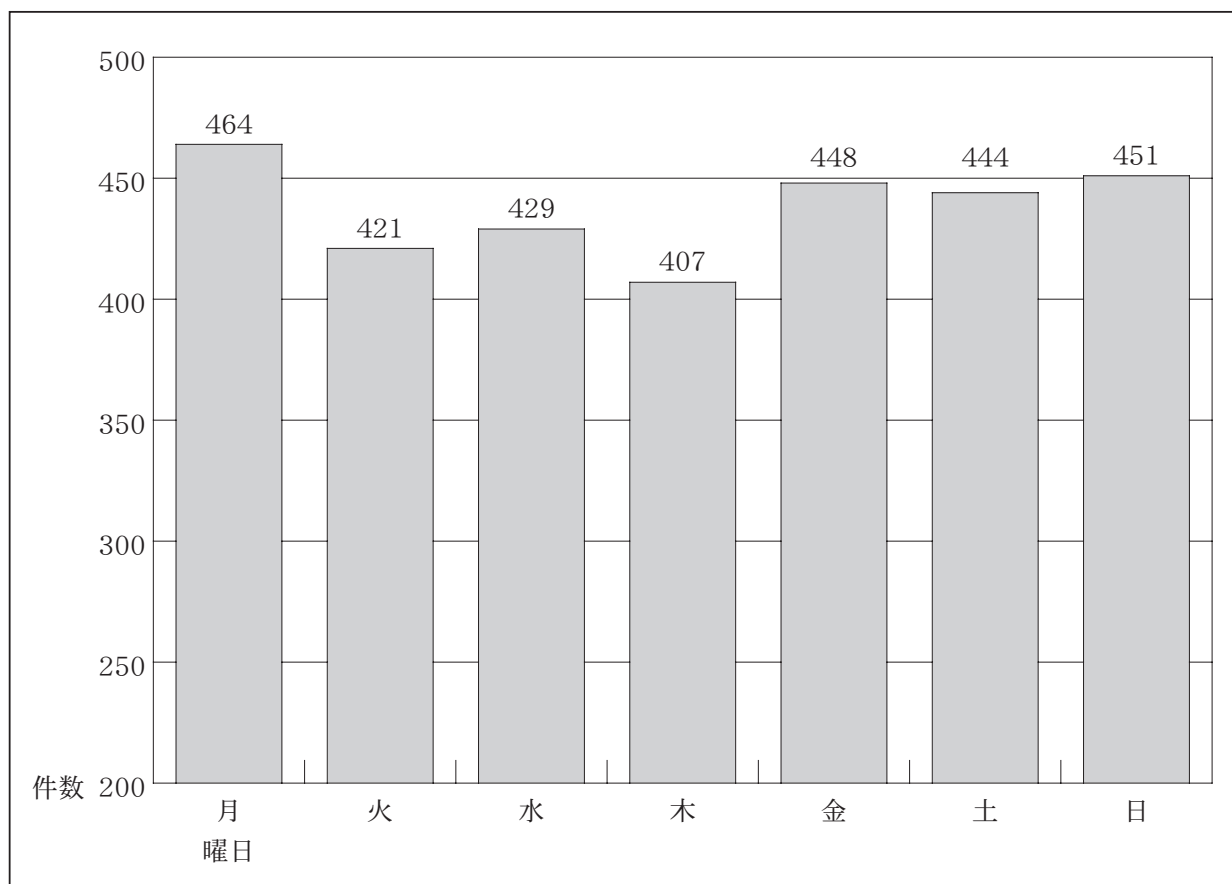
※その他＝火災、自然災害、水難、労働災害、運動競技、加害、自損行為、その他

9 收容所要時間別搬送人員

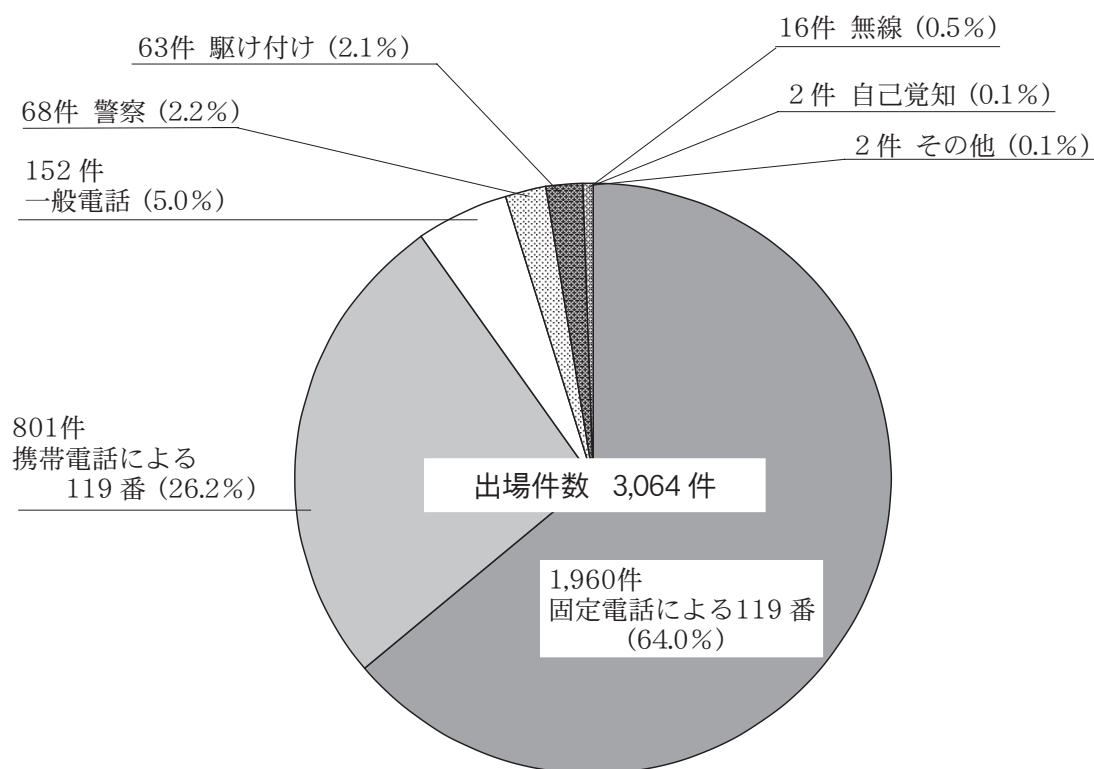
所要時間 事故種別	覚知から医療機関等に收容するに要した時間別搬送人員							最短 (分)	最長 (分)	平均 (分)
	計	10分未満	10～20分	20～30分	30～60分	60～120分	120分以上			
計	2,976	2	273	1,132	1,489	79	1			31.9
急病	1,832		164	702	909	56	1	10	175	32.2
交通	358	1	44	132	178	3		5	77	31.1
一般負傷	442		35	171	227	9		10	94	32.0
その他	344	1	30	127	175	11		8	78	32.2

※その他＝火災、自然災害、水難、労働災害、運動競技、加害、自損行為、その他

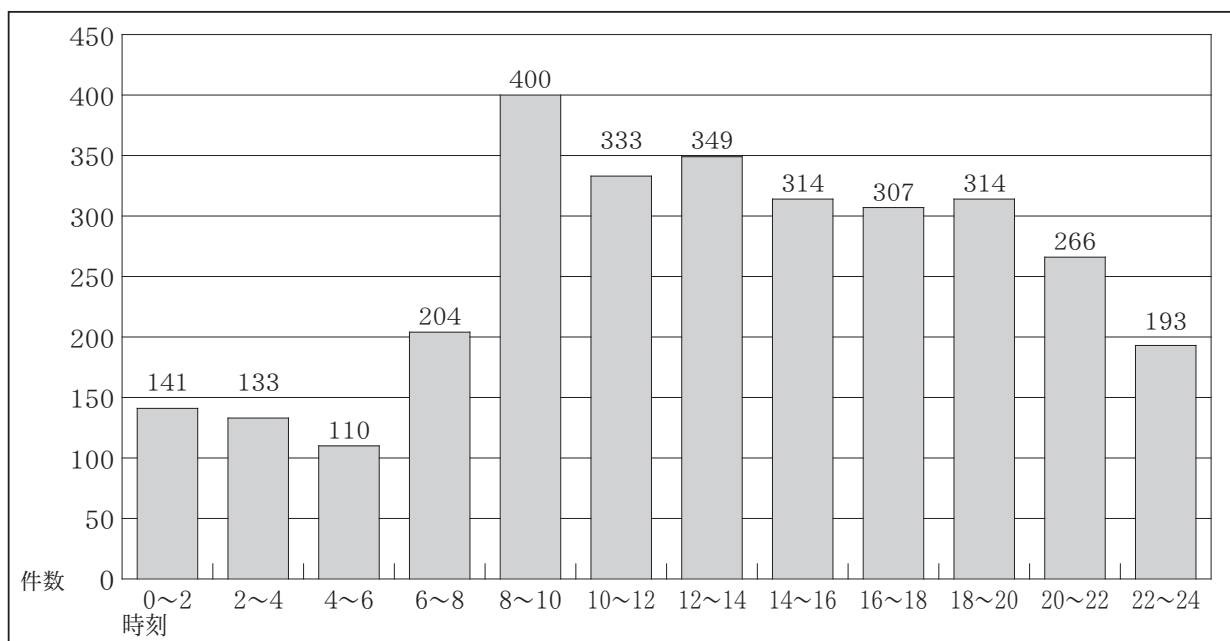
10 曜日別出場状況



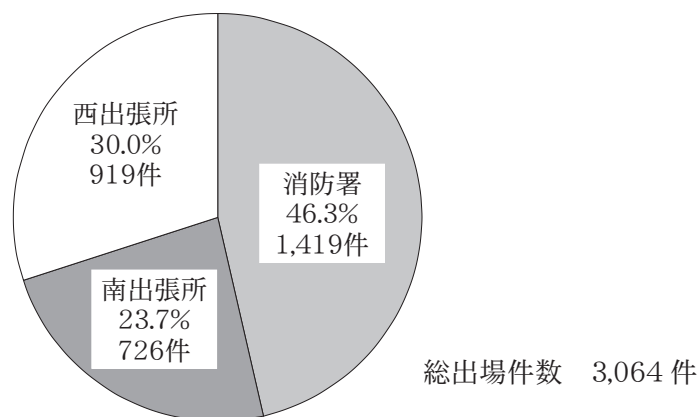
11 覚知別出場状況



12 時刻別出場状況



13 阿南市消防署・南及び西出張所出場件数状況



14 過去5年間の地区別出場状況

年別	地区別	計	富岡	中野島	宝田	長生	大野	加茂谷	見能林	橘	桑野	新野	福井	椿	那賀川	羽ノ浦	そ管の他外
18		2,768	543	171	162	119	85	49	343	159	115	127	135	40	338	382	
19		2,845	493	186	195	110	88	52	327	194	136	109	120	40	397	398	
20		2,904	534	181	183	129	92	53	373	181	147	129	111	55	347	388	1
21		2,920	517	169	191	133	99	63	292	184	137	153	116	41	438	387	
22		3,064	552	198	152	126	109	69	350	180	143	148	137	41	442	415	2

15 救急隊員の行った応急処置

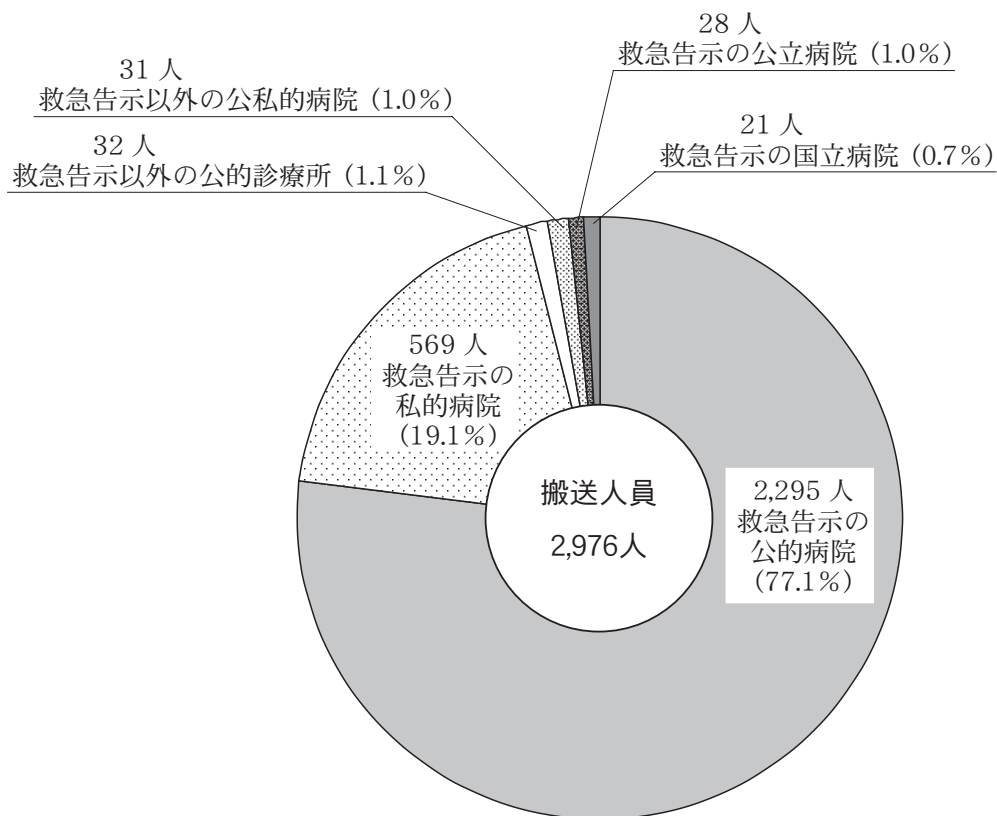
事故種別	応急処置 象急 人処 員置	応 急 処 置 別											
		合 計	止 血	固 定	人 工 呼 吸	心 マ ッ サ ー ジ (うち自動)	心 肺 蘇 生 (うち自動)	酸 素 吸 入	気 道 確 保				保 温
									※1	※2	※3	※4	
計	2,929	8,699	50	229	3	0	60	897	84	(6)	(2)	(8)	23
急 病	1,819	5,601	4	8	2		50	664	68	(2)	(2)	(7)	12
交 通	339	929	11	149			2	43	2				2
一般負傷	430	1,125	28	60	1		4	48	7	(3)		(1)	3
そ の 他	341	1,044	7	12			4	142	7	(1)			6

備考) 気道確保の ※1は、経鼻エアウェイを使用して気道確保を行った数
 ※2は、喉頭鏡・鉗子等により異物除去を行った数
 ※3は、救急救命士がラリゲアルマスク等を使用して気道確保を行った数
 ※4は、救急救命士が気管挿管処置を実施して気道確保を行った数

事故種別	応急処置 被 覆	応 急 処 置 別 (つづき)											
		在 宅 療 法 継 続			シ ョ ッ ク パ ン ツ	除 細 動	静 脈 路 確 保	薬 剤 投 与	血 圧 測 定	等 心 聴 音 診 の 器 具 呼 吸 取 音	の 血 中 酸 素 飽 和 度 測 定	心 電 図	そ の 他
		※A	※B	※C									
計	164					4	2	2,714	107	2,832	860	670	
急 病	4					3	2	1,686	82	1,753	707	556	
交 通	49							304	11	327	19	10	
一般負傷	77					1		398	3	418	35	42	
そ の 他	34							326	11	334	99	62	

備考) 在宅療法継続の ※Aは、中心静脈栄養管理・化学療法等により点滴が施されている者に応急処置等を行った数
 ※Bは、気管切開孔又は気管瘻・人工肛門等の外瘻が施されている者に応急処置等を行った数
 ※Cは、※A・※B以外の在宅療法継続中の者に応急処置等を行った数

16 医療機関別搬送状況



17 年別応急手当普及啓発活動状況

講習別 年 別	普通救命講習			上級救命講習			その他の講習		
	講習回数	受講人数	派遣職員数	講習回数	受講人数	派遣職員数	講習回数	受講人数	派遣職員数
平成 19 年	45	744	111	1	24	3	90	2,928	200
平成 20 年	31	545	78	1	42	4	85	2,898	179
平成 21 年	36	592	86	1	16	2	93	2,792	184
平成 22 年	41	744	101	1	8	3	77	2,503	139

18 応急手当普及啓発用資器材の保有状況

種 別	蘇生訓練用人形数			トレーナー用 AED	講習用 ビデオテープ DVD
	成人用 (うち上半身)	小児用	乳児用		
数 量	12 (5)	3	4	4	8