

新野地区予約型のりあいタクシー実証運行
期間延長について（案）

1 期間延長の目的

令和5年10月から実施している新野地区予約型のりあいタクシー実証運行は、利用状況や利用者の意見等を踏まえ、運行形態の変更、利用料金の見直し及び乗降場所の追加など、利便性の向上を図りながら実施し、デマンド型の有用性等について検証を行い、これまでの実証結果等を踏まえた地域内交通の在り方について検討を進めているところである。

本運行は、令和6年9月末の路線バス新野線廃線に伴う地域住民の移動手手段の確保という重要な役割を担っていることから、本年10月以降も延長し、移動手手段を確保するとともに需給バランス等の検証を行うことを目的に実施するものである。

2 事業概要

運行範囲	新野地区内及び新野地区から徳島バス橘営業所までの範囲 (主要地方道阿南相生線、国道55号を經由)
運行の態様	区域運行(セミデマンド型)
運行延長期間	令和7年10月1日(水)～令和8年3月31日(火)
運行日	平日(土日祝、年末年始除く)
運行便数	8便/日
運行ルート	自宅又は自宅付近⇄徳島バス橘営業所までを範囲とする所定の共通乗降場所
利用対象者	新野地区内住民
利用料金	町内の移動:おとな300円 こども150円 町外へ移動:おとな500円 こども250円 割引制度有(障がい者の方は運賃半額)
使用車両	普通車(セダン型)タクシー、ジャンボタクシー
利用登録方法	郵送、窓口、インターネット
予約方法	電話

3 運行範囲（共通乗降場所）

運行範囲は、新野町から徳島バス橘営業所までを範囲とする。

運行は、自宅又は自宅付近⇄共通乗降場所、共通乗降場所⇄共通乗降場所に限る

○共通乗降場所一覧

	名 称	住 所
①	きくち医院	新野町南宮ノ久保67-4
②	新野公民館	新野町西馬場18
③	新野郵便局	新野町馬場54-11
④	えがお美容室	
⑤	新野駅	新野町信里7
⑥	馬原医院	新野町信里6-1
⑦	ローソン阿南新野店	新野町花坂21-1
⑧	コメリ新野店	新野町是国149
⑨	f 歯科あらたの	新野町是国74-2
⑩	吉岡歯科	橘町大浦20-1
⑪	セブン橘店	橘町幸野38-5
⑫	徳島バス橘営業所	橘町幸野85

4 利用料金

町内の移動（新野町⇄新野町）：おとな300円 こども150円

町外へ移動（新野町⇄橘 町）：おとな500円 こども250円

※障がい者の方は運賃半額

おとな・・・中学生以上 / こども・・・小学生以下

5 のりあいタクシー利用までの流れ

《利用者登録》 申請から通知書等が届くまでは一週間程度

①郵送、窓口、インターネットにより利用者登録申請を行う。

②阿南市から利用登録完了通知書及び利用登録証を申込者の自宅へ送付する。

《予約受付》 予約受付時間：平日9時から17時まで

①利用者は、乗車日の一週間前から前日正午までに電話により阿南市へ予約を行う。

②阿南市は、予約を取りまとめ、運行事業者に連絡し、配車を行う。

《のりあいタクシー利用時》

①利用者は、のりあいタクシー乗車時に運転手に対して利用登録証を提示する。

②利用者は、のりあいタクシー降車時に運転手に対して利用料金を支払う

6 運行時刻

往 路 (自宅→目的地)		復 路 (目的地→自宅・目的地)	
1便	08:30	1便	11:40
2便	09:15	2便	12:40
3便	11:00	3便	13:30
4便	13:00	4便	14:40
5便	14:00	5便	15:40
6便	15:00	6便	16:40

共通乗降場所の到着・出発時刻（目安）をそれぞれ設定し、予約が重なった場合は、乗合による運行を行う。

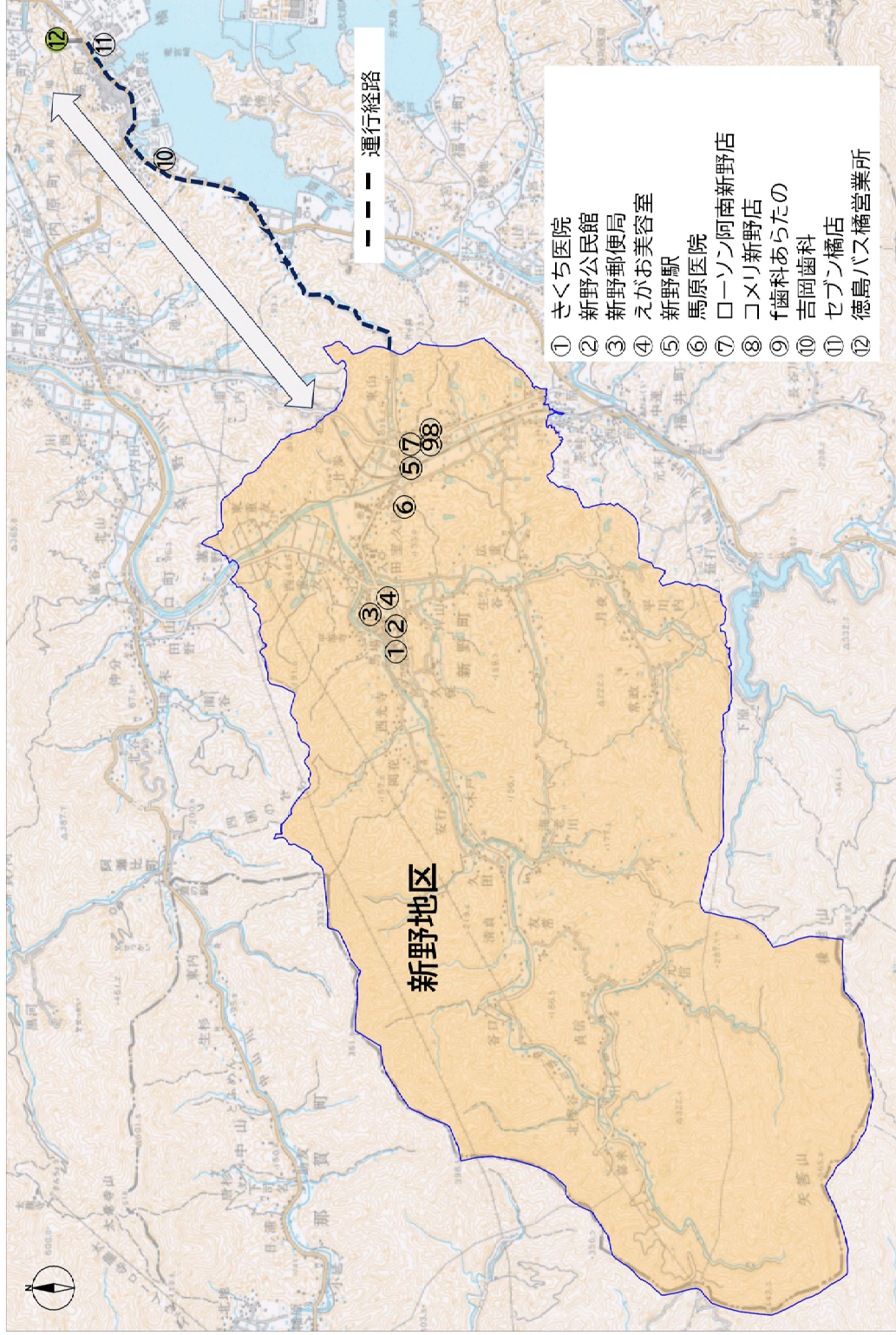
運行例は次のとおり。

	名 称	往路1便 (到着時刻)	復路1便 (出発時刻)
①	きくち医院	08:15	11:55
②	新野公民館	08:15	11:55
③	新野郵便局	08:15	11:55
④	えがお美容室	08:15	11:55
⑤	新野駅	08:20	11:50
⑥	馬原医院	08:20	11:50
⑦	ローソン阿南新野店	08:20	11:50
⑧	コメリ新野店	08:20	11:50
⑨	f 歯科あらたの	08:20	11:50
⑩	吉岡歯科	08:25	11:45
⑪	セブン橘店	08:30	11:40
⑫	徳島バス橘営業所	08:30	11:40

7 業務実施主体

業務内容	実施主体
利用者登録業務	阿南市 都市整備部 都市政策課
予約受付業務	阿南市 都市整備部 都市政策課
運行業務	タクシー事業者

運行範囲及び共通乗降場所関係図



大瀧地区予約型乗合タクシー実証運行 期間延長について(案)

1 期間延長の目的

本運行は、令和6年9月末をもって路線バス大瀧線が廃線されたことに伴い、その影響となる大瀧地区等の住民の日常生活に必要な移動手段を確保するとともに、地域住民の実態やニーズを把握することを目的に昨年10月より実施している。

今年度においては、運行便数を増便し、利便性の向上を図っており、引き続き地域住民の利用実態とニーズを把握することを目的に実証運行の期間を延長するものである。

2 事業概要

運行範囲	大瀧町から阿南駅まで
運行の態様	不定期定路線運行(予約型定時定路線運行)
運行期間	令和7年10月1日(水)～令和8年3月31日(火)
運行日	平日(土日祝、年末年始除く)
運行便数	8便/日
利用対象者	制限なし
運賃	おとな(中学生以上)200円 こども(小学生以下)100円 高齢者・障がい者バス券使用可能
使用車両	セダン型タクシー(利用定員4名)

3 系統名(起点・経由・終点)

系統名	往路(阿南駅行き)	復路(大瀧行き)
起点	大瀧	阿南駅前
経由	大瀧局前 健生阿南診療所前 ハローズ津乃峰店前 林崎 見能林校前 見能林駅前 学原東 中居内 フジグラン阿南	フジグラン阿南 中居内 学原東 見能林駅前 見能林校前 林崎 ハローズ津乃峰店前 健生阿南診療所前 大瀧局前
終点	阿南駅前	大瀧
運行距離	6.4km	6.4km
運行便数	4便	4便

4 運行停留所・ダイヤ

平日(土日祝、年末年始を除く)運行

往路(阿南駅行き)

		停留所名	1便	2便	3便	4便	距離(km)
居住地エリア	①	大瀧	07:50	09:15	13:00	13:45	
	②	大瀧局前	07:50	09:15	13:00	13:45	0.4
	③	健生阿南診療所前	07:50	09:15	13:00	13:45	0.3
	④	ハローズ津乃峰店前	07:52	09:17	13:02	13:47	0.5
	⑤	林崎	07:55	09:20	13:05	13:50	1.6
	⑥	見能林校前	07:55	09:20	13:05	13:50	0.5
目的地エリア	⑦	見能林駅前	07:59	09:24	13:09	13:54	0.8
	⑧	学原東	08:01	09:26	13:11	13:56	1.0
	⑨	中居内	08:02	09:27	13:12	13:57	0.5
	⑩	フジグラン阿南	08:03	09:28	13:13	13:58	0.4
	⑪	阿南駅前	08:05	09:30	13:15	14:00	0.4

復路(大瀧行き)

		停留所名	1便	2便	3便	4便	距離(km)
目的地エリア	⑪	阿南駅前	11:30	12:30	14:45	16:15	
	⑩	フジグラン阿南	11:31	12:31	14:46	16:16	0.4
	⑨	中居内	11:32	12:32	14:47	16:17	0.4
	⑧	学原東	11:33	12:33	14:48	16:18	0.5
	⑦	見能林駅前	11:35	12:35	14:50	16:20	1.0
居住地エリア	⑥	見能林校前	11:37	12:37	14:52	16:22	0.8
	⑤	林崎	11:38	12:38	14:53	16:23	0.5
	④	ハローズ津乃峰店前	11:42	12:42	14:57	16:27	1.6
	③	健生阿南診療所前	11:42	12:42	14:57	16:27	0.5
	②	大瀧局前	11:43	12:43	14:58	16:28	0.3
	①	大瀧	11:45	12:45	15:00	16:30	0.4

◇停留所

大瀧～見能校前 間の停留所は、徳島バス(株)からバス停留所を引継ぎ使用する。

見能林駅前～阿南駅前 間の停留所は、徳島バス(株)のバス停を共同使用する。

◇乗降場所

往路の乗車場所は、居住地エリア内の停留所に限り、降車場所は、指定の停留所とする。

復路の乗車場所は、指定の停留所とし、降車場所は、居住地エリア内の停留所に限る。

5 利用料金

おとな(中学生以上):200円　こども(小学生以下):100円
高齢者・障がい者等バス券(無料乗車券)使用可能

6 使用車両

セダン型タクシー(定員4人)

通常のタクシーと見分けできるようマグネットシートを車両に貼付して運行を行う。

7 乗合タクシー利用までの流れ

《利用者登録》 申請から通知書等が届くまでは一週間程度

- ①郵送、窓口、インターネットにより利用者登録申請を行う。
- ②阿南市から利用登録完了通知書及び利用登録証を申込者の自宅へ送付する。

《予約受付》 予約受付時間：平日9時から17時まで

- ①利用者は、乗車日の一週間前から前日正午までに電話により阿南市へ予約を行う。
- ②阿南市は、予約を取りまとめ、運行事業者に連絡し、配車を行う。

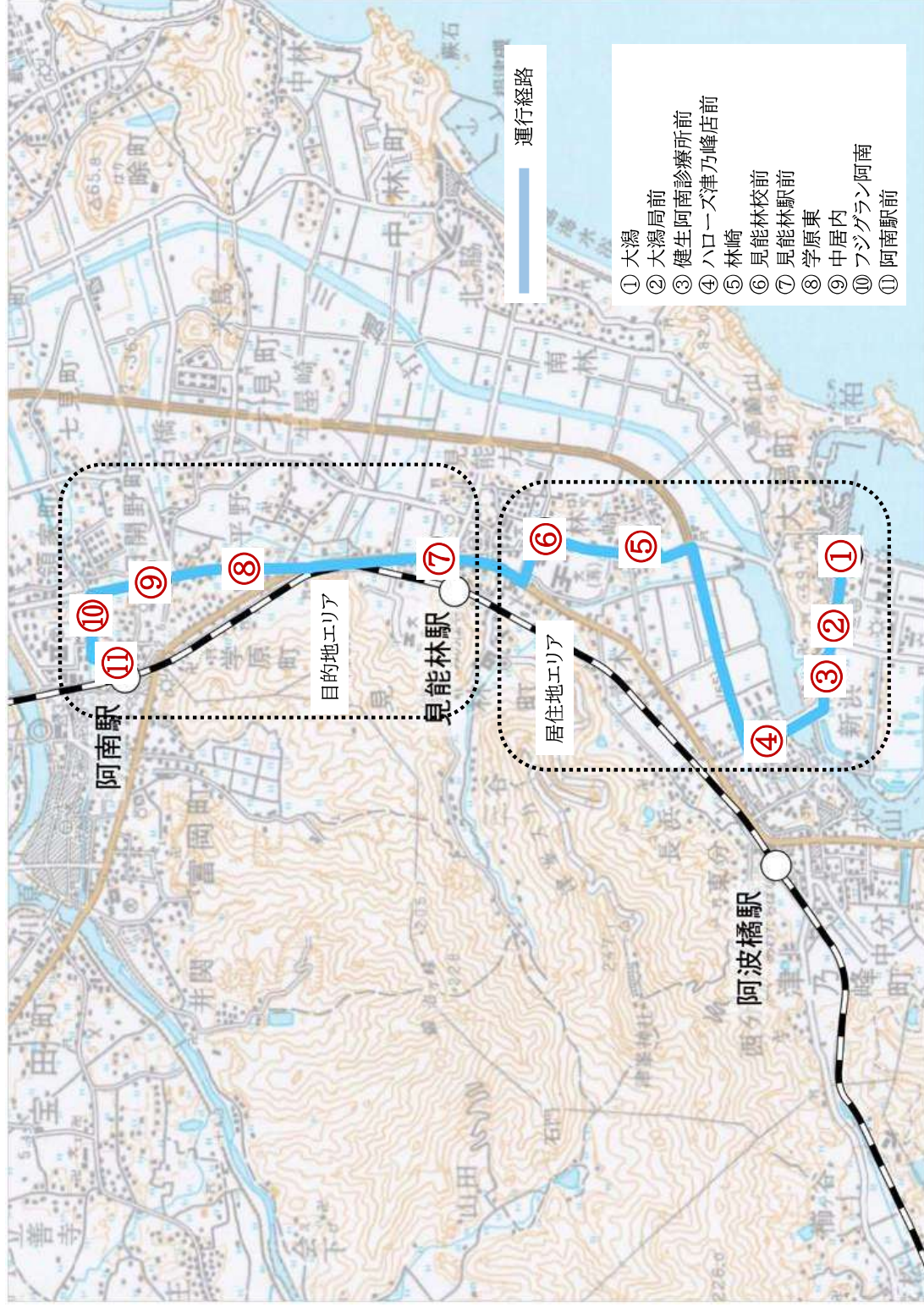
《乗合タクシー利用時》

- ①利用者は、乗車時に運転手に対して利用登録証を提示する。
- ②利用者は、降車時に運転手に対して利用料金を支払う

8 業務実施主体

業務内容	実施主体
利用者登録業務	阿南市 都市整備部 都市政策課
予約受付業務	阿南市 都市整備部 都市政策課
運行業務	タクシー事業者

運行経路及び停留所等関係図



岩脇地区予約型乗合タクシー実証運行 実施について(案)

1 期間延長の目的

本運行は、令和7年9月末をもって循環バス(ナカちゃん号)の岩脇方面の運行が廃止されることに伴い、その影響となる地域住民の日常生活に必要な移動手段を確保するため、デマンド型(不定期定路線)による実証実験を行い、廃線による影響の調査や地域住民の実態、ニーズを把握することを目的に実施するものである。

2 事業概要

運行範囲	古毛児童公園 ⇄ 阿南医療センター ⇄ 宮倉バス停
運行の態様	不定期定路線運行(予約型定時定路線運行)
運行期間	令和7年10月1日(水)～令和8年3月31日(火)
運行日	平日(土日祝、年末年始除く)
運行便数	各8便/日
利用対象者	制限なし
運賃	おとな(中学生以上)200円 こども(小学生以下)100円 高齢者・障がい者バス券使用可能
使用車両	セダン型タクシー(利用定員4名)

3 系統名(起点・経由・終点)

運行系統は、循環バス(ナカちゃん号)の停留所かつ交通結節点である「阿南医療センター」行きと、「宮倉バス停」行きの2系統とする。

【路線①:阿南医療センター前】

系統名	往路(医療センター行き)	復路(古毛行き)
起点	古毛児童公園	阿南医療センター前
経由	桜の馬場 あすみが丘東 羽ノ浦公民館前 羽ノ浦南 南島	南島 羽ノ浦南 羽ノ浦公民館前 あすみが丘東 桜の馬場
終点	阿南医療センター前	古毛児童公園
運行距離	8.8km	6.4km
運行便数	4便	4便

【路線②:宮倉】

系統名	往路(宮倉行き)	復路(古毛行き)
起点	古毛児童公園	宮倉
経由	桜の馬場 あすみが丘東 羽ノ浦公民館前 羽ノ浦役場前 羽ノ浦	羽ノ浦 羽ノ浦役場前 羽ノ浦公民館前 あすみが丘東 桜の馬場
終点	宮倉	古毛児童公園
運行距離	5.0km	5.0km
運行便数	4便	4便

4 運行停留所・ダイヤ

平日(土日祝、年末年始を除く)運行

【路線①:阿南医療センター前】

往路(医療センター行き)

		停留所名	1便	2便	3便	4便	距離(km)
居住地エリア	①	古毛児童公園	09:00	10:30	12:30	16:20	
	②	桜の馬場	09:02	10:32	12:32	16:22	1.4
	③	あすみが丘東	09:04	10:34	12:34	16:24	1.3
	④	羽ノ浦公民館前	09:05	10:35	12:35	16:25	0.6
目的地エリア	⑤	羽ノ浦南	09:06	10:36	12:36	16:26	0.5
	⑥	南島	09:11	10:41	12:41	16:31	2.5
	⑦	阿南医療センター前	09:19	10:49	12:49	16:39	2.5

復路(古毛行き)

		停留所名	1便	2便	3便	4便	距離(km)
目的地エリア	⑦	阿南医療センター前	11:45	12:45	14:45	16:00	
	⑥	南島	11:53	12:53	14:53	16:08	2.5
	⑤	羽ノ浦南	11:58	12:58	14:58	16:13	2.5
居住地エリア	④	羽ノ浦公民館前	12:00	13:00	15:00	16:15	0.5
	③	あすみが丘東	12:01	13:01	15:01	16:16	0.6
	②	桜の馬場	12:02	13:02	15:02	16:17	1.3
	①	古毛児童公園	12:04	13:04	15:04	16:19	1.4

【路線②:宮倉】

往路(宮倉行き)

		停留所名	1便	2便	3便	4便	距離(km)
居住地エリア	①	古毛児童公園	09:15	09:50	13:30	14:30	
	②	桜の馬場	09:17	09:52	13:32	14:32	1.4
	③	あすみが丘東	09:19	09:54	13:34	14:34	1.3
	④	羽ノ浦公民館前	09:20	09:55	13:35	14:35	0.6
目的地エリア	⑤	羽ノ浦役場前	09:23	09:58	13:38	14:38	0.7
	⑥	羽ノ浦	09:23	09:58	13:38	14:38	0.3
	⑦	宮倉	09:25	10:00	13:40	14:40	0.7

復路(古毛行き)

		停留所名	1便	2便	3便	4便	距離(km)
目的地エリア	⑦	宮倉	11:45	12:30	14:45	16:00	
	⑥	羽ノ浦	11:47	12:32	14:47	16:02	0.7
	⑤	羽ノ浦役場前	11:47	12:32	14:47	16:02	0.3
居住地エリア	④	羽ノ浦公民館前	11:50	12:35	14:50	16:05	0.7
	③	あすみが丘東	11:51	12:36	14:51	16:06	0.6
	②	桜の馬場	11:53	12:38	14:53	16:08	1.3
	①	古毛児童公園	11:55	12:40	14:55	16:10	1.4

◇停留所

古毛児童公園～あすみが丘東 間の停留所は、徳島バス(株)からバス停留所を引継ぎ使用する。

羽ノ浦公民館前 停留所は、新設する。

羽ノ浦南～阿南医療センター前 間及び羽ノ浦役場前～宮倉 間の停留所は、徳島バス(株)のバス停を共同使用する。

◇乗降場所

往路の乗車場所は、居住地エリア内の停留所に限り、降車場所は、指定の停留所とする。

復路の乗車場所は、指定の停留所とし、降車場所は、居住地エリア内の停留所に限る。

5 利用料金

おとな(中学生以上):200円 こども(小学生以下):100円

高齢者・障がい者等バス券(無料乗車券)使用可能

6 使用車両

セダン型タクシー(定員4人)

通常のタクシーと見分けできるようにマグネットシートを車両に貼付して運行を行う。

7 乗合タクシー利用までの流れ

《利用者登録》 申請から通知書等が届くまでは一週間程度

- ①郵送、窓口、インターネットにより利用者登録申請を行う。
- ②阿南市から利用登録完了通知書及び利用登録証を申込者の自宅へ送付する。

《予約受付》 予約受付時間：平日9時から17時まで

- ①利用者は、乗車日の一週間前から前日正午までに電話により阿南市へ予約を行う。
- ②阿南市は、予約を取りまとめ、運行事業者に連絡し、配車を行う。

《乗合タクシー利用時》

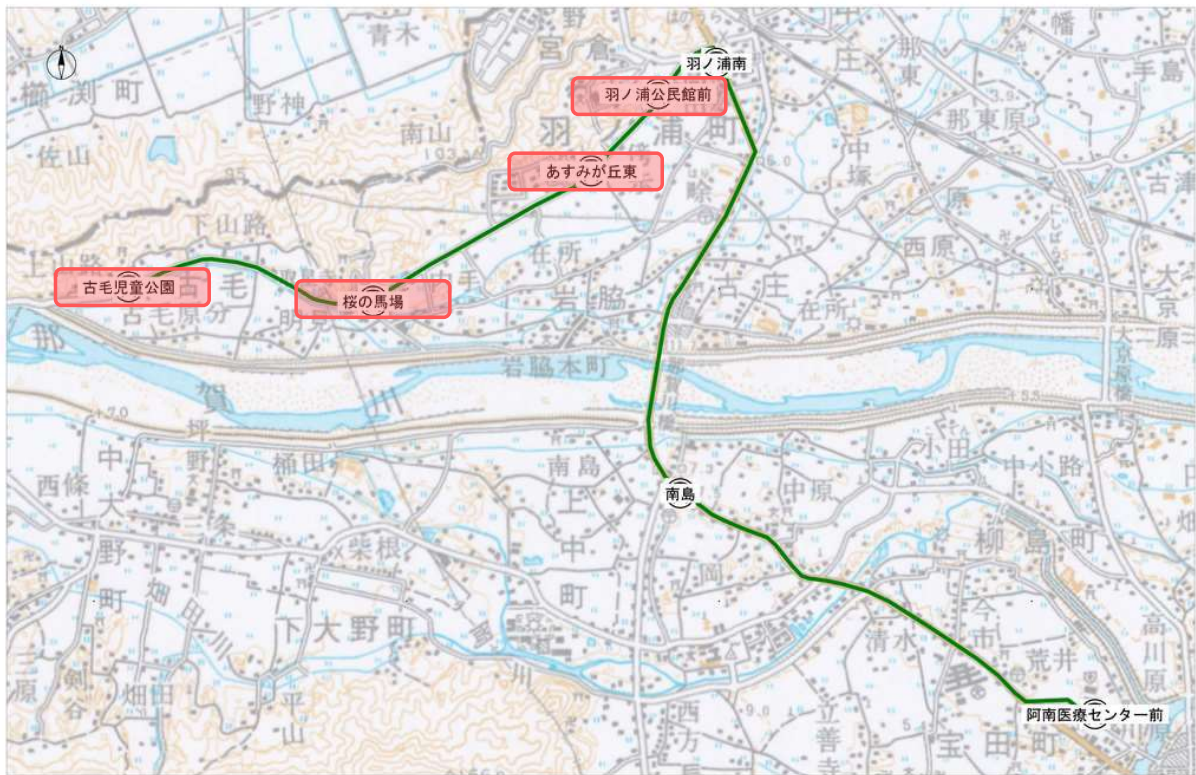
- ①利用者は、乗車時に運転手に対して利用登録証を提示する。
- ②利用者は、降車時に運転手に対して利用料金を支払う

8 業務実施主体

業務内容	実施主体
利用者登録業務	阿南市 都市整備部 都市政策課
予約受付業務	阿南市 都市整備部 都市政策課
運行業務	タクシー事業者

運行経路及び停留所等関係図

【路線①:阿南医療センター前】



【路線②:宮倉】



新野地区・大瀧地区予約型乗合タクシー実証運行計画 補足資料

1 新野地区予約型のりあいタクシー実証運行

(1) 実施状況

利用登録者数：56名

	利用者数	運行便数	平均乗車人数
4月	27人	26便	1.1人
5月	29人	27便	1.1人
6月	45人	27便	1.7人
計	101人	80便	1.3人

(2) 周知方法

- ・現登録者へ案内
- ・公民館報への掲載
- ・市ホームページ
- ・広報あなん

2 大瀧地区予約型乗合タクシー実証運行

(1) 実施状況

利用登録者数：23名

	利用者数	運行便数	平均乗車人数
4月	30人	24便	1.2人
5月	22人	22便	1.0人
6月	14人	14便	1.0人
計	66人	60便	1.1人

(2) 周知方法

- ・現登録者へ案内
- ・市ホームページ
- ・広報あなん

3 岩脇地区予約型乗合タクシー実証運行

周知方法

- ・バス停への掲示
- ・市ホームページ
- ・広報あなん