

## 阿南市の給与・定員管理等について

### 1 総括

#### (1) 人件費の状況(普通会計決算)

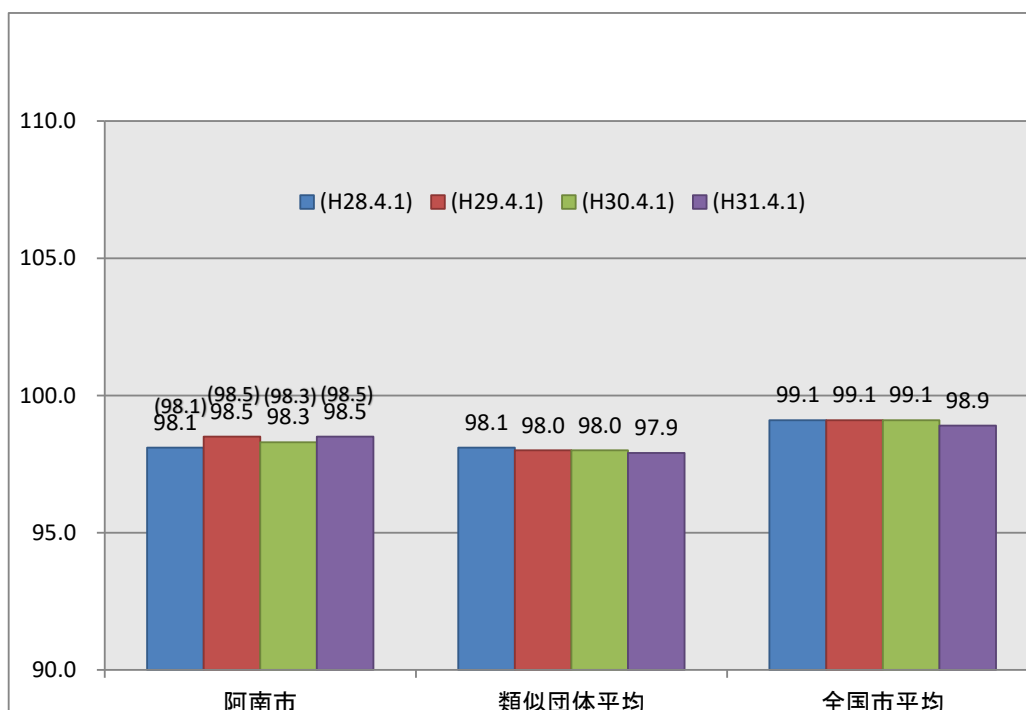
区 分	住民基本台帳人口 (平成31年1月1日)	歳 出 額 A	実 質 収 支	人 件 費 B	人 件 費 率 B/A	(参考) 29年度の人件費率
30年度	人 73,507	千円 36,143,892	千円 186,726	千円 7,113,186	% 19.7	% 21.5

#### (2) 職員給与費の状況(普通会計決算)

区 分	職員数 A	給 与 費				一人当たり 給与費 B/A	(参考)類似団体平均 一人当たり給与費
		給 料	職員手当	期末・勤勉手当	計 B		
30年度	人 807	千円 2,832,897	千円 663,183	千円 1,179,919	千円 4,675,999	千円 5,794	千円 5,966

(注)1 職員手当には退職手当を含みません。  
2 職員数は、平成30年4月1日現在の人数です。

#### (3) ラスパイレス指数の状況



(注) 1 ラスパイレス指数とは、全地方公共団体の一般行政職の給料月額を同一の基準で比較するため、国の職員数(構成)を用いて、学歴や経験年数の差による影響を補正し、国の行政職俸給表(一)適用職員の俸給月額を100として計算した指数です。  
2 ()書きの数値は、地域手当補正後ラスパイレス指数を指す。地域手当補正後ラスパイレス指数とは、地域手当を加味した地域における国家公務員と地方公務員の給与水準を比較するため、地域手当の支給率を用いて補正したラスパイレス指数。(補正前のラスパイレス指数×(1+当該団体の地域手当支給率)÷(1+国の指定基準に基づく地域手当支給率)により算出。)  
3 類似団体平均とは、人口規模、産業構造が類似している団体のラスパイレス指数を単純平均したものです。

※ 平成31年4月1日のラスパイレス指数が、①3年前に比べ1ポイント以上上昇している場合、②3年連続で上昇している場合、③100を超えている場合について、その理由及び改善の見込み

該当なし

#### (4) 給与制度の総合的見直しの実施状況について

【概要】国の給与制度の総合的見直しにおいては、俸給表の水準の平均2%の引下げ及び地域手当の支給割合の見直し等に取り組むとされている。

##### ① 給料表の見直し

[  実施  未実施 ]

実施内容(平均引下げ率、実施(実施予定)時期、経過措置の有無等具体的な内容(未実施の場合には、その理由))

(給料表の改定実施時期)平成27年4月1日  
 (内容)一般行政職の給料表について、国の見直し内容を踏まえ、平均2%引下げた。若年層については据え置き、高齢層については最大4%引き下げた。  
 激変緩和のため、3年間(平成30年3月31日まで)の経過措置(現給保障)を実施。  
 他の給料表については、一般行政職給料表との均衡を踏まえて見直しを実施。

##### ② 地域手当の見直し

実施内容(国基準における場合の支給割合及び当該団体の支給割合)

(支給割合)国基準3%に対し、阿南市においても3%を支給。  
 (実施時期)平成27年4月1日より実施。段階的に支給割合を上げることとし、平成27年4月1日時点は1%、給与改定後は平成27年4月に遡及し2%、平成28年4月1日時点は3%を支給。

(参考)

	平成26年度の 支給割合	平成27年度の支給割合		平成28年度の 支給割合	平成29年度の 支給割合	平成30年度の 支給割合
		4月1日時点	遡及改定後			
国基準による支給割合	0%	1%	2%	3%	3%	3%
阿南市の支給割合	0%	1%	2%	3%	3%	3%

##### ③ その他の見直し内容

管理職特別勤務手当及び単身赴任手当について、国と同様に見直しを実施。(平成27年4月1日実施)

## 2 職員の平均給与月額、初任給等の状況

### (1) 職員の平均年齢、平均給料月額及び平均給与月額の状況

(平成31年4月1日現在)

#### ①一般行政職

区 分	平均年齢	平均給料月額	平均給与月額	平均給与月額 (国比較ベース)
阿南市	41.1 歳	312,000 円	401,504 円	344,887 円
徳島県	44.3 歳	333,993 円	429,714 円	366,560 円
国	43.4 歳	329,433 円	— 円	411,123 円
類似団体	42.3 歳	317,141 円	382,856 円	347,192 円

#### ②技能労務職

区 分	公 務 員				民 間			参 考 A/B	
	平均年齢	職員数	平均給料月額	平均給与月額 (A) (国比較ベース)	対抗する民間 の類似職種	平均年齢	平均給与月額 (B)		
阿南市	48.0 歳	85 人	317,000 円	359,832 円	342,759 円	—	—	— 円	—
うち学校給食員	45.4 歳	24 人	294,400 円	319,313 円	312,125 円	調理士	46.4 歳	230,400 円	1.39
うち清掃職員	48.9 歳	25 人	349,400 円	413,360 円	385,796 円	廃棄物処理業従業員	45.9 歳	296,600 円	1.39
うち自動車運転手	48.6 歳	4 人	303,600 円	359,125 円	337,725 円	自家用乗用自動車運転者	58.3 歳	224,400 円	1.60
うち用務員	55.0 歳	13 人	349,600 円	372,108 円	363,246 円	用務員	55.6 歳	211,600 円	1.76
徳島県	56.3 歳	47 人	355,934 円	398,467 円	372,494 円	—	—	— 円	—
国	50.9 歳	2,431 人	287,312 円	— 円	329,380 円	—	—	— 円	—
類似団体	51.5 歳	25 人	313,157 円	343,979 円	329,321 円	—	—	— 円	—

(注) 年収ベースのデータは、平均給与月額を12倍したものに前年度に支給された期末・勤勉手当の額を加えた試算値です。

区 分	参 考		
	年収ベース(試算値)の比較		
	公務員(C)	民間(D)	C/D
阿南市	— 円	— 円	—
うち学校給食員	5,324,256 円	3,107,500 円	1.71
うち清掃職員	6,716,720 円	4,102,900 円	1.64
うち自動車運転手	5,843,000 円	2,987,700 円	1.96
うち用務員	6,230,496 円	2,883,400 円	2.16

※民間データは、賃金構造基本統計調査において公表されているデータを使用しています。(平成28～30年の3ヶ年平均)

※技能労務職の職種と民間の職種等の比較にあたり、年齢、業務内容、雇用形態等の点において完全に一致しているものではありません。

(本市職員のデータは、正規職員のみを対象としていますが、民間データはアルバイト、パートなどの非正規職員を含んでいます。)

※年収ベースの「公務員(C)」及び「民間(D)」のデータは、それぞれ平均給与月額を12倍したものに、公務員においては前年度に

支給された期末・勤勉手当、民間においては前年に支給された年間賞与の額を加えた試算値です。

③教育職(幼稚園教諭)

区 分	平均年齢	平均給料月額	平均給与月額
阿南市	33.7 歳	250,200 円	292,554 円
徳島県	44.6 歳	368,530 円	409,597 円
類似団体	39.2 歳	294,564 円	327,236 円

※ 阿南市は幼稚園、徳島県は小・中学校(幼稚園)

- (注) 1 「平均給料月額」とは、平成31年4月1日現在における各職種ごとの職員の基本給の平均です。  
 2 「平均給与月額」とは、給料月額と毎月支払われる扶養手当、地域手当、住居手当、時間外勤務手当などのすべての諸手当の額を合計したものであり、地方公務員給与実態調査において明らかにされているものです。  
 また、「平均給与月額(国比較ベース)」は、比較のため、国家公務員と同じベース(=時間外勤務手当等を除いたもの)で算出しています。

(2) 職員の初任給の状況

(平成31年4月1日現在)

区 分		阿南市	徳島県	国
一般行政職	大学卒	180,700 円	187,200 円	180,700 円
	高校卒	148,600 円	153,000 円	148,600 円
技能労務職	高校卒	146,000 円	150,700 円	— 円
	中学卒	— 円	141,900 円	— 円
教育職	大学卒	180,700 円	209,100 円	— 円
	短大卒	158,300 円	— 円	— 円

(3) 職員の経験年数別・学歴別平均給料月額の状況

(平成31年4月1日現在)

区 分		経験年数10年	経験年数20年	経験年数25年	経験年数30年
一般行政職	大学卒	253,850 円	342,550 円	373,400 円	398,433 円
	高校卒	204,350 円	293,066 円	346,166 円	370,900 円
技能労務職	高校卒	200,500 円	262,866 円	- 円	363,020 円
教育職	大学卒	236,650 円	- 円	- 円	381,950 円
	短大卒	- 円	- 円	- 円	- 円

### 3 一般行政職の級別職員数等の状況

#### (1) 一般行政職の級別職員数及び給料表の状況

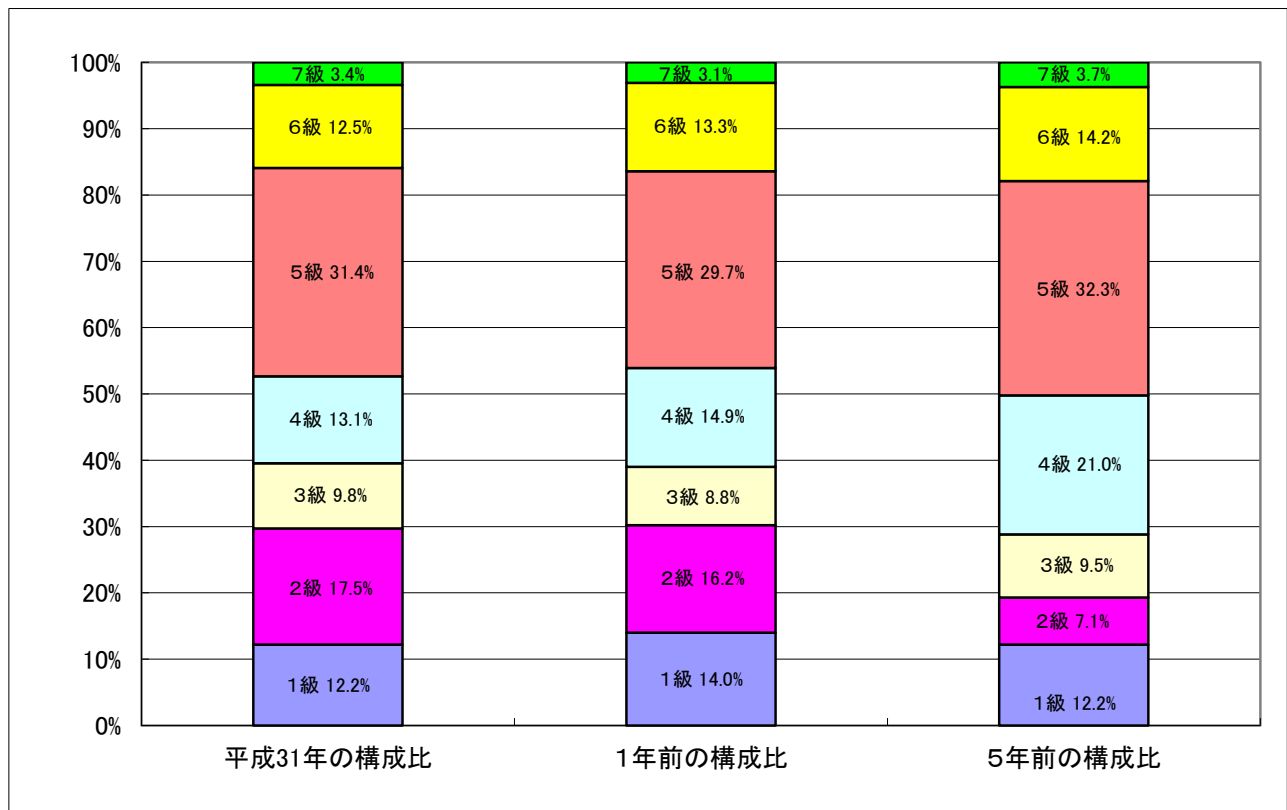
(平成31年4月1日現在)

(単位:円)

区分	標準的な職務内容	職員数	構成比	1号給の給料月額	最高号給の給料月額
1 級	定型的な業務を行う職務	51人	12.2%	144,100	247,600
2 級	特に高度の知識又は経験を必要とする業務を行う職務	73人	17.5%	194,000	304,200
3 級	主任の職務	41人	9.8%	230,000	350,000
4 級	係長又は困難な業務を行う主任の職務	55人	13.1%	263,000	381,000
5 級	課長補佐、主査又はこれに相当する職務、困難な業務を行う係長の職務	131人	31.4%	288,900	393,000
6 級	参事、課長及び主幹の職務又はこれに相当する職務	52人	12.5%	319,200	410,200
7 級	部長の職務又はこれに相当する職務	14人	3.4%	362,900	444,900

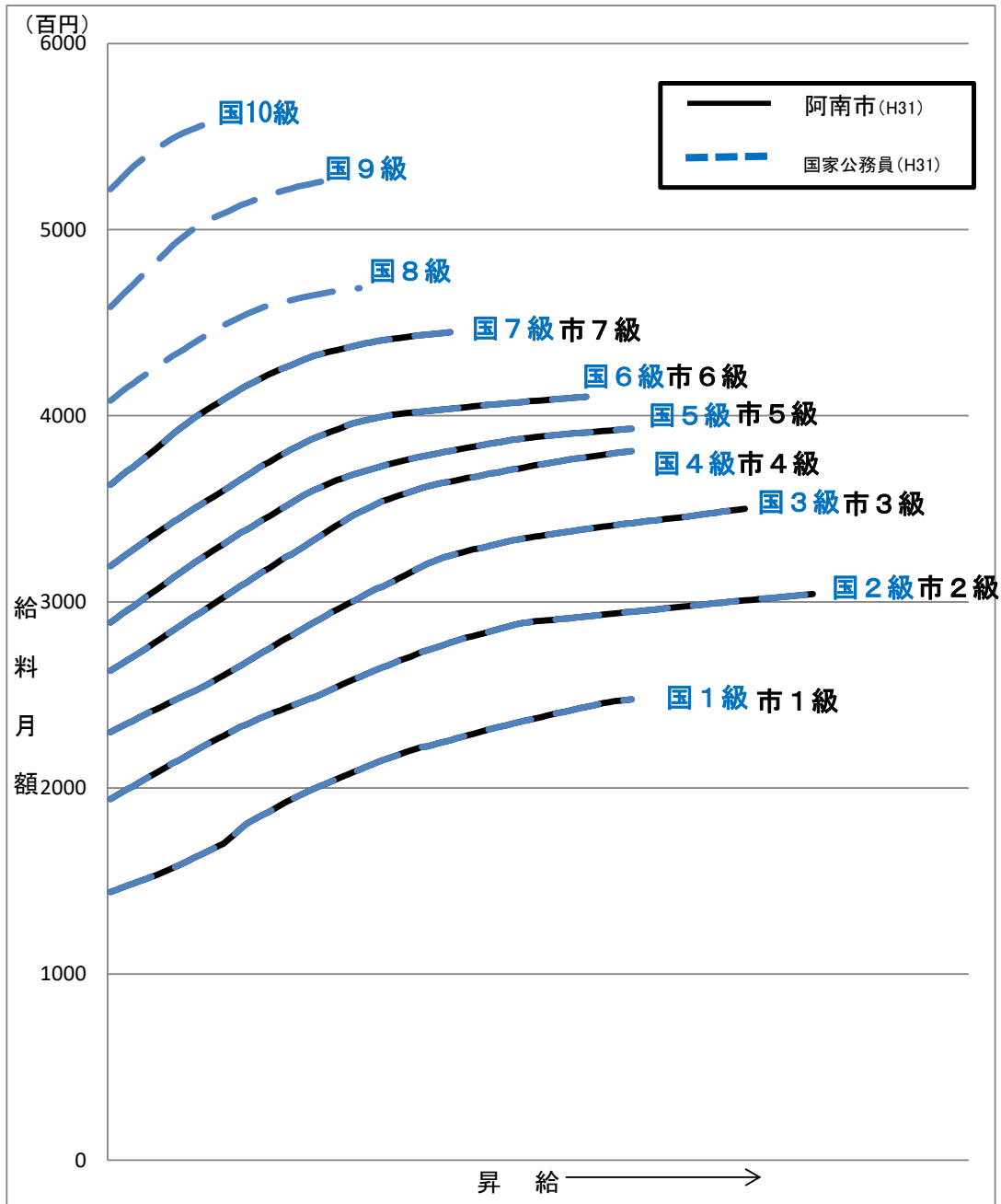
(注)1 阿南市の給与条例に基づく給料表の級区分による職員数です。

2 標準的な職務内容とは、それぞれの級に該当する代表的な職務です。



(2) 国との給料表カーブ比較表(行政職(一))(阿南市)

(平成31年4月1日現在)



(3) 昇給への人事評価の活用状況(阿南市)

平成31年4月2日から令和2年4月1日 までにおける適用		管理職員		一般職員	
イ.人事評価を活用している		○		○	
活用している昇給区分		昇給可能な区分	昇給実績がある区分	昇給可能な区分	昇給実績がある区分
上位、標準、下位の区分		○		○	
上位、標準の区分			○		○
標準、下位の区分					
標準の区分のみ(一律)					
ロ.人事評価を活用していない					
活用予定時期					

#### 4 職員の手当の状況

##### (1) 期末手当・勤勉手当

阿 南 市	徳 島 県	国
1人当たり平均支給額(平成30年度) 1,434 千円	1人当たり平均支給額(平成30年度) 1,753 千円	—
(平成30年度支給割合) 期末手当 2.60 月分 勤勉手当 1.85 月分 ( — )月分 ( — )月分	(平成30年度支給割合) 期末手当 2.60 月分 勤勉手当 1.85 月分 ( 1.45 )月分 ( 0.90 )月分	(平成30年度支給割合) 期末手当 2.60 月分 勤勉手当 1.85 月分 ( 1.45 )月分 ( 0.90 )月分
(加算措置の状況) 職制上の段階、職務の級等による加算措置 役職加算 5～15%	(加算措置の状況) 職制上の段階、職務の級等による加算措置 役職加算 5～20% 管理職加算 23～25%	(加算措置の状況) 職制上の段階、職務の級等による加算措置 役職加算 5～20% 管理職加算 10～25%

(注) ( )内は、再任用職員に係る支給割合である。

##### ○ 勤勉手当への人事評価の活用状況(阿南市)

平成30年度中における運用	管理職員		一般職員	
イ.人事評価を活用している				
活用している成績率	支給可能な成績率	支給実績がある成績率	支給可能な成績率	支給実績がある成績率
上位、標準、下位の成績率				
上位、標準の成績率				
標準、下位の成績率				
標準の成績率のみ(一律)				
ロ.人事評価を活用していない	○		○	
活用予定時期	未定		未定	

##### (2) 退職手当

(平成31年4月1日現在)

阿 南 市			国		
(支給率)	自己都合	応募認定・定年	(支給率)	自己都合	応募認定・定年
勤続20年	19.6695 月分	24.586875 月分	勤続20年	19.6695 月分	24.586875 月分
勤続25年	28.0395 月分	33.27075 月分	勤続25年	28.0395 月分	33.27075 月分
勤続35年	39.7575 月分	47.709 月分	勤続35年	39.7575 月分	47.709 月分
最高限度額	47.709 月分	47.709 月分	最高限度額	47.709 月分	47.709 月分
その他の加算措置	定年前早期退職特例措置 (3%～45%加算)		その他の加算措置	定年前早期退職特例措置 (2%～45%加算)	
1人当たり平均支給額	6,474千円	21,875 千円			

(注) 退職手当の1人当たり平均支給額は、平成30年度に退職した職員に支給された平均額です。

## (3) 地域手当

(平成31年4月1日現在)

支給実績 (平成30年度決算)		94,018 千円	
支給職員1人当たり平均支給年額 (平成30年度決算)		111,264 円	
支給対象地域	支給率	支給対象職員数	国の制度(支給率)
東京都特別区	20.0 %	1 人	20.0 %
阿南市	3 %	844 人	3 %

## (4) 特殊勤務手当

(平成31年4月1日現在)

支給実績 (平成30年度決算)		22,630 千円		
支給職員1人当たり平均支給年額 (平成30年度決算)		166,398 円		
職員全体に占める手当支給職員の割合 (平成30年度)		15.6 %		
手当の種類(手当数)		15		
手当の名称	主な支給対象職員	主な支給対象業務	支給実績 (平成30年度)	左記職員に対する 支給単価
税務徴収事務従事職員の 特殊勤務手当	税務事務を所掌する課の 職員で、市税の徴収を主 たる職務とする職員	市税徴収業務	180 千円	月額2,500円
市税滞納整理事務従事職 員の特殊勤務手当	出張して市税の滞納整理 事務に従事したとき	市税滞納整理事務	9 千円	日額250円
財産差押事務従事職員の 特殊勤務手当	市税に係る滞納について 財産の差押又は差押物件 の引揚げに従事した職員	市税に係る滞納について の財産の差押又は差押物 件の引揚げ業務	16 千円	1世帯につき、財産の差押 300円、 差押物件の引揚げ520円
葬斎場勤務職員の特殊勤 務手当	葬斎場における管理業務 又はその他の業務に従事 する職員	葬斎場における管理業務 又はその他の業務	960 千円	管理業務従事職員 50,000円 その他の業務従事職員 80,000円
医療業務等従事職員の特 殊勤務手当	医師又は看護業務の資格 を有し、医療業務又は看 護業務に従事する職員	医療業務又は看護業務	0 千円	医師の資格を有する者 診療所に勤務した1月につ き給料月額3分の2を超 えない範囲で市長が定め る額 看護業務の資格を有する 者 診療所に勤務した1月 につき4,000円 上記以外の職員で特に市 長が認めた業務に従事し た職員 従事した1日につ き250円
伊島診療所長及び伊島診 療所に出務する職員の特 殊勤務手当	医師が伊島診療所長と なった場合又は伊島診療 所に出務し医療業務に従 事したとき	同左業務	0 千円	伊島診療所長 50,000円 伊島診療所に出務し、医 療業務に従事する職員 59,000円
介護保険料徴収事務従事 職員の特殊勤務手当	出張して介護保険料の徴 収事務に従事した職員	介護保険料徴収事務	— 千円	日額250円
感染症防疫作業従事職員 の特殊勤務手当	感染症の防疫に従事する 職員	感染症防疫業務	— 千円	日額1,300円



社会福祉事業従事職員の特殊勤務手当	福祉事務所に所属する職員で生活保護法に定める業務に従事した職員 出張して身体障害者福祉法又は知的障害者福祉法に定める業務に従事した職員	同左業務	1,078 千円	生活保護法に定める業務に従事する職員 月額 6,000円 身体障害者福祉法又は知的障害者福祉法に定める業務に従事した職員 日額200円
伊島保育所勤務職員の特殊勤務手当	伊島保育所に赴任して保育業務に従事する職員	伊島保育所に赴任しての保育業務	384 千円	月額32,000円
行旅病人及び行旅死亡人取扱業務従事職員の特殊勤務	行旅病人の保護又は行旅死亡人の収容業務に従事した職員	行旅病人の保護又は行旅死亡人の収容業務	— 千円	病人の保護1人につき 1,300円 死亡人の収容1件につき 6,500円
市営住宅家賃等徴収事務従事職員の特殊勤務手当	出張して市営住宅家賃等の徴収事務に従事した職員	市営住宅家賃等の徴収事務	— 千円	日額250円
災害防止作業従事職員の特殊勤務手当	阿南市の広域にわたり風水害・震災など天災地変による非常災害が発生し、又は発生のおそれがある場合に、災害現場若しくは災害発生のおそれがある地域において応急対策の作業に従事した職員で、市長が特に認めたもの	同左作業	— 千円	日額1,300円
清掃作業従事職員の特殊勤務手当	ごみの収集、運搬又は処分に従事した職員  犬又は猫の死体処理作業に従事した職員	同左作業 夏期加算(6月1日から9月15日まで) 年末年始加算(12月29日から翌年1月3日まで)  同左作業	4,207 千円	日額1,000円 勤務した1日につき 300円 勤務した1日につき 3,000円  処理した1頭につき 500円
消防業務従事職員の特殊勤務手当	徳島県消防防災ヘリコプター搭乗派遣職員に関する協定により徳島県に派遣された職員 出勤して災害業務に従事した職員 出勤して救急業務に従事した職員  夜間に割り振られた正規の勤務時間の全部を勤務した職員 深夜において通信及び受付の業務に従事した職員  災害業務又は救急業務のために出勤する消防用自動車の整備、点検及び運転業務に従事した職員	同左搭乗等業務  消火、救助及び水防対策に係る業務 傷病者等を救護し、又は搬送する業務  夜間(午後5時から翌日の午前8時30分までの間)業務 深夜(午後10時から翌日の午前5時までの間)の左記業務  同左業務	8,985 千円	勤務した1月につき 6,000円  出勤した1回につき 250円  出勤した1回につき 170円 救急救命士の資格を有する職員は出勤した1回につき 300円 勤務した1回につき 500円 勤務した1夜につき 200円 当務日1日につき、120円

(5) 時間外勤務手当

支給実績	(平成30年度決算)	272,401 千円
職員1人当たり平均支給年額	(平成30年度決算)	422 千円
支給実績	(平成29年度決算)	241,549 千円
職員1人当たり平均支給年額	(平成29年度決算)	382 千円

(注) 職員1人当たり平均支給額を算出する際の職員数は、「支給実績(平成30年度決算)」と同じ年度の4月1日現在の総職員数(管理職員、教育職員等、制度上時間外勤務手当の支給対象とはならない職員を除く。)です。

(6) その他の手当

手当名	内容及び支給単価	国の制度との異同	国の制度と異なる内容	支給実績 (平成30年度決算)	支給職員1人当たり 平均支給年額 (平成30年度決算)
扶養手当	扶養親族のある職員に支給 (ア)配偶者10,000円、(イ)子8,000円 ・職員に配偶者がいない場合そのうち1人につき10,000円 ・満16歳年度初めから満22歳年度までの間にある子1人につき5000円を加算 (ウ)配偶者、子以外6,500円 ・職員に配偶者がなく、かつ子がない場合そのうち1人につき9,000円	同じ		74,256 千円	244,263 円
住居手当	月額23,000円以下の家賃、家賃の月額から12,000円を控除した額 月額23,000円を超える家賃、家賃の月額から23,000円を控除した額の2分の1に11,000円を加算した額で、27,000円を限度に支給	同じ		45,937 千円	285,323 円
通勤手当	通勤のため交通機関等を利用し、その運賃等を負担することを常例とする職員に支給。ただし、通勤距離が片道2キロメートル未満である職員等を除く。(支給限度額31,500円) ・定期券(3月を超えない範囲内で最も長い期間のもの)の月数で除して得た額 ・定期券を発行していない場合は、利用区間についての通勤22回分(消防職員で、交替勤務者にあつては12回分)の運賃等の額  通勤のため自転車等を使用することを常例とする職員に支給する。ただし、通勤距離が片道2キロメートル未満である職員を除く。 6km未満3,900円、6km以上は4kmごとに2,300円を加算 (支給限度額31,500円)  住居等が遠隔又は特に不便の地にあるためいずれの交通機関等若しくは自転車等を利用しても通勤が著しく困難であり又は定刻までに出勤できない職員で勤務地付近で常時宿泊しているもの月額2,000円	異なる	・交通機関等利用の場合の限度額 ・自転車等使用の場合の手当単価	55,204 千円	77,534 円
管理職手当	管理又は監督の地位にある職員のうち、その特殊性に基づき支給する。 給料月額×支給率(9%~14%)	異なる	役職に応じ支給額が定額	68,498 千円	769,640 円

休日勤務手当	祝日法による休日等及び年末年始の休日等に勤務することを命ぜられた職員に支給する。 支給額は1時間あたりの給与額×支給率(125/100～150/100)×勤務時間	同じ		33,199 千円	414,988 円
管理職員特別勤務手当	管理職手当の支給を受ける職員が ・臨時又は緊急の必要その他の公務の運営の必要により週休日又は祝日法による休日等に勤務した場合に支給 勤務1回につき、9,000円を超えない範囲の額 ・災害への対処その他の臨時又は緊急の必要により週休日等以外の日の午前零時から午前5時までの正規の勤務時間以外に勤務した場合に支給 勤務1回につき、4,500円を超えない範囲内の額	異なる	支給額 6,000円～ 12,000円	4,596 千円	83,564 円
単身赴任手当	官署を異にする異動等に伴い、住居を移転し、やむを得ない事情により、同居していた配偶者と別居することとなった職員で、通勤が困難であると認められるもののうち、単身で生活することを常況とする職員に支給 ・月額26,000円+加算額(70,000円を超えない範囲内)	同じ		864 千円	432,000 円
夜間勤務手当	正規の勤務時間として深夜(午後10時から翌日の午前5時までの間)に勤務することを命ぜられた職員に支給 ・(深夜勤務時間数)×(勤務1時間あたりの給与額)×25/100	同じ		時間外勤務手当に含む	
宿日直手当	宿直勤務又は日直勤務を命ぜられた職員に支給する。 午後5時15分から翌日の午前8時30分まで勤務した場合 宿直勤務1回につき、4,200円 日直勤務1回につき、4,200円	同じ		0 千円	0 円

## 5 特別職の報酬等の状況

(平成31年4月1日現在)

区 分		給 料	月 額	等
給 料	市 長	909,000 円	(参考)類似団体における最高/最低額	
		( 円 )	1,000,000 円 /	560,000 円
報 酬	副 市 長	724,000 円		
		( 円 )	802,000 円 /	448,000 円
報 酬	議 長	482,000 円		
		( 円 )	550,000 円 /	347,900 円
	副 議 長	428,000 円		
報 酬	議 員	399,000 円		
		( 円 )	470,000 円 /	268,200 円
期 末 手 当	市 長	(平成30年度支給割合)		
		3.35	月分	
期 末 手 当	議 長	(平成30年度支給割合)		
	副 議 長 議 員	3.35	月分	
退 職 手 当	市 長	(算定方式)		(1期の手当額) (支給時期)
		$909,000 \times \text{在職月} \times 43.5 / 100$	18,979,920 円	任期毎
	副 市 長	$724,000 \times \text{在職月} \times 25.75 / 100$	8,948,640 円	任期毎
退 職 手 当	備 考			

(注) 退職手当の「1期の手当額」は、4月1日現在の給料月額及び支給率に基づき、1期(4年=48月)勤めた場合における退職手当の見込額です。

## 6 職員数の状況

### (1)部門別職員数の状況と主な増減理由

(各年4月1日現在)

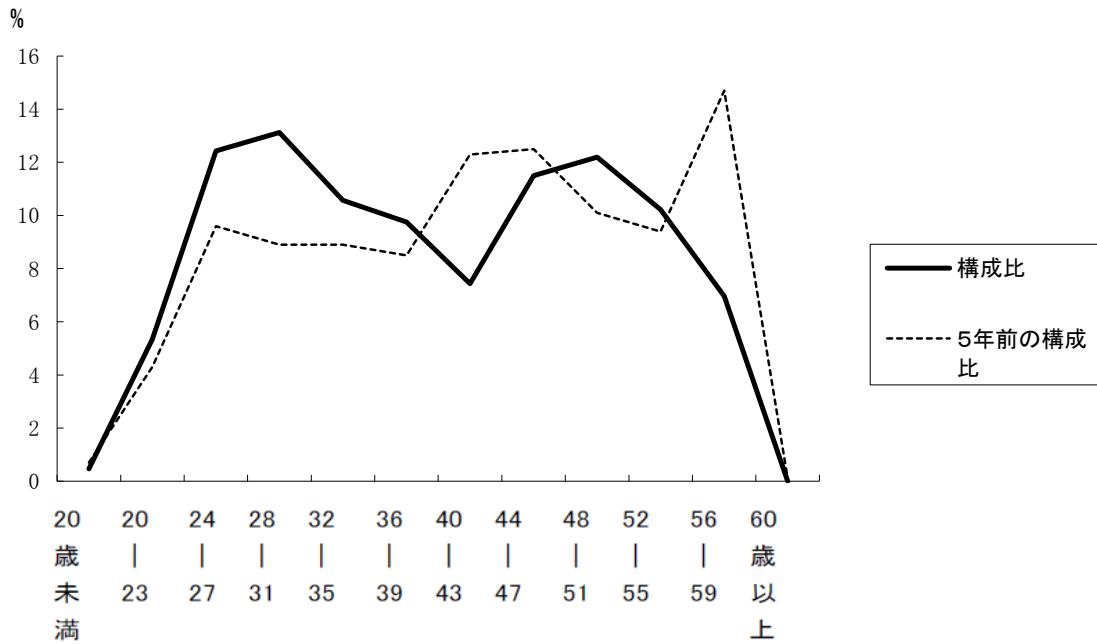
部 門	区 分	職 員 数		対前年 増減数	主 な 増 減 理 由	
		平成30年	平成31年			
普 通 会 計 部 門	一 般 行 政 部 門	議 会	6	6	0	▲ 5 指定管理者制度導入、施設の休止等による減員 ▲ 2 普通退職者不補充など ▲ 3 普通退職者不補充など ▲ 5 普通退職者不補充など 0 ▲ 1 職員配置見直しによる減員 2 業務増による増員など
		総 務	115	110	▲ 5	
		税 務	36	34	▲ 2	
		民 生	217	214	▲ 3	
		衛 生	73	68	▲ 5	
		農 林	30	30	0	
		商 工	14	13	▲ 1	
		土 木	69	71	2	
	計	560	546	▲ 14	<参考> 人口1万人当たり職員数 74.28 人 (類似団体の人口1万人当たり職員数 61.42 人)	
	教 育 部 門	153	151	▲ 2	退職不補充など	
消 防 部 門	105	110	5	災害対応強化による増員		
小 計	818	807	▲ 11	<参考> 人口1万人当たり職員数 109.79 人 (類似団体の人口1万人当たり職員数 82.48 人)		
公 営 会 企 業 部 門 等	病 院	2	1	▲ 1	▲ 1 職員配置見直しによる減員 0 0 ▲ 1 職員配置見直しによる減員	
	水 道	16	16	0		
	下 水 道	10	10	0		
	そ の 他	28	27	▲ 1		
	小 計	56	54	▲ 2		
合 計		874	861	▲ 13	<参考> 人口1万人当たり職員数 117.13 人	
		[ 1,045 ]	[ 1,045 ]	[ 一 ]		

(注)1 職員数は一般職に属する職員数です。

2 [ ]内は、条例定数の合計です。

(2)年齢別職員構成の状況

(平成31年4月1日現在)



区分	20歳未満	20歳〜23歳	24歳〜27歳	28歳〜31歳	32歳〜35歳	36歳〜39歳	40歳〜43歳	44歳〜47歳	48歳〜51歳	52歳〜55歳	56歳〜59歳	60歳以上	計
職員数	4人	46人	107人	113人	91人	84人	64人	99人	105人	88人	60人		861人

(3)職員数の推移

(単位: 人・%)

部門別	平成26年度	平成27年度	平成28年度	平成29年度	平成30年度	平成31年度	過去5年間の増減数(率)
一般行政	550	548	551	554	560	546	▲4 (△0.7)
教育	152	151	149	152	153	151	▲1 (△0.7)
消防	100	103	107	109	105	110	10 (10.0)
普通会計計	802	802	807	815	818	807	5 (0.6)
公営企業等会計計	61	60	55	52	56	54	▲7 (△11.5)
総合計	863	862	862	867	874	861	▲2 (△0.2)

(注) 各年における定員管理調査において報告した部門別職員数です。

## 7 公営企業職員の状況

### (1) 水道事業

#### ① 職員給与費の状況

ア 決算

区分	総費用 A	純損益又は実 質収支	職員給与費 B	総費用に占める 職員給与費比率 B/A	(参考) 平成29年度の総費用に占 める職員給与費比率
30年度	千円 1,273,811	千円 352,235	千円 63,854	% 5.0	% 5.0

区分	職員数 A	給 与 費				一人当たり 給与費 B/A
		給 料	職員手当	期末・勤勉手当	計 B	
30年度	人 16	千円 59,210	千円 9,915	千円 23,644	千円 92,769	千円 5,798

(参考)市町村平均 一人当たり給与費
千円 6,180

(注)1 職員手当には退職給与金を含みません。  
2 職員数は、平成31年3月31日現在の人数です。

イ 特記事項

--

#### ② 職員の基本給、平均月収額及び平均年齢の状況

(平成31年4月1日現在)

区分	平均年齢	基本給	平均月収額
阿南市	40.8 歳	330,700 円	483,173 円
市町村平均	45.3 歳	340,929 円	514,169 円

(注)平均月収額には、期末・勤勉手当等を含みます。

#### ③ 職員の手当の状況

ア 期末手当・勤勉手当

阿 南 市		阿南市 (公営企業職員除く)	
1人当たり平均支給額(平成30年度) 1,478 千円		1人当たり平均支給額(平成30年度) 1,434 千円	
(平成30年度支給割合)		(平成30年度支給割合)	
期末手当 2.60 月分 ( - )月分	勤勉手当 1.85 月分 ( - )月分	期末手当 2.60 月分 ( - )月分	勤勉手当 1.85 月分 ( - )月分
(加算措置の状況) 職制上の段階、職務の級等による加算措置 役職加算 5~15%		(加算措置の状況) 職制上の段階、職務の級等による加算措置 役職加算 5~15%	

(注) ( )内は、再任用職員に係る支給割合です。

イ 退職手当

(平成31年4月1日現在)

阿 南 市			市町村(一般行政職・団体平均等)		
(支給率)	自己都合	勸奨・定年	(支給率)	自己都合	勸奨・定年
勤続20年	24.586875 月分	24.586875 月分	勤続20年	- 月分	- 月分
勤続25年	33.27075 月分	33.27075 月分	勤続25年	- 月分	- 月分
勤続35年	47.709 月分	47.709 月分	勤続35年	- 月分	- 月分
最高限度額	47.709 月分	47.709 月分	最高限度額	- 月分	- 月分
その他の加算措置	定年前早期退職特例措置		その他の加算措置		
退職時特別昇給	(3%~45%加算)		退職時特別昇給		
1人当たり平均支給額	20,518 千円		1人当たり平均支給額	- 千円	9,231 千円

(注)退職手当の1人当たり平均支給額は、平成30年度に退職した全ての職員に支給された平均額です。

## ウ 地域手当

(平成31年4月1日現在)

支給実績 (平成30年度決算)	1,881 千円		
支給職員1人当たり平均支給年額 (平成30年度決算)	117,572 円		
支給対象地域	支給率	支給対象職員数	一般行政職の制度(支給率)
阿南市	3 %	16 人	3 %

## エ 特殊勤務手当

(平成31年4月1日現在)

支給実績 (平成30年度決算)	0 千円			
支給職員1人当たり平均支給年額 (平成30年度決算)	0 円			
職員全体に占める手当支給職員の割合 (平成29年度)	0 %			
手当の種類(手当数)	4 種			
手当の名称	主な支給対象職員	主な支給対象業務	支給実績 (平成30年度決算)	左記職員に対する支給単価
水道料金徴収事務を主たる職務とする職員の特殊勤務手当	水道料金徴収事務を主たる職務とする職員	水道料金徴収事務	—	月額2,500円
水道料金徴収事務に従事した職員の特殊勤務手当	水道料金徴収事務に従事した職員	水道料金徴収事務	—	日額250円
水道給水停止の作業に従事した職員の特殊勤務手当	水道給水停止の作業に従事した職員	水道給水停止作業	—	1件につき300円
非常招集を受けた職員の特殊勤務手当	非常招集を受けた職員	非常招集	—	1件につき800円

## オ 時間外勤務手当

支給実績 (平成30年度決算)	2,462 千円
職員1人当たり平均支給年額 (平成30年度決算)	176 千円
支給実績 (平成29年度決算)	2,511 千円
職員1人当たり平均支給年額 (平成29年度決算)	179 千円

(注)時間外勤務手当には、休日勤務手当を含みます。

## カ その他の手当

(平成31年4月1日現在)

手当名	内容及び支給単価	一般行政職の制度との異同	一般行政職の制度と異なる内容	支給実績 (平成30年度決算)	支給職員1人当たり 平均支給年額 (平成30年度決算)
扶養手当	4(6)と同じ	同	—	1,613 千円	230,429 円
住居手当	4(6)と同じ	同	—	1,236 千円	309,000 円
通勤手当	4(6)と同じ	同	—	806 千円	80,600 円
管理職手当	4(6)と同じ	同	—	1,883 千円	941,500 円
休日勤務手当	4(6)と同じ	同	—	32 千円	10,667 円
夜間勤務手当	4(6)と同じ	同	—	時間外勤務手当に含む	
管理職特別勤務手当	4(6)と同じ	同	—	3 千円	1,500 円