

水害

河川水位基準

単位：m (R3年5月現在)

川名	観測所名		水防団 待機 水位	はん濫 注意 水位	避難 判断 水位	はん濫 危険 水位	はん濫 開始相当 水位	管理地
那賀川	古庄	上流	3.5	5.0	5.4	5.8	☆①7.6	国
		有堤					②9.8	
	下流	7.9	③8.8	④9.8				
桑野川	大原	無堤	3.4	4.15	※4.0	4.7	☆⑤5.3	県
		有堤			5.3		⑥6.1	
	内田橋		2.8	3.7	4.0	⑧4.7	⑨5.44	
	新野(秋山)		1.3	2.0	2.0	⑩3.1	⑪3.61	
福井川	大西(山下)		2.1	2.7	2.7	⑫3.3	⑬4.11	

備考 古庄(上流)：北岸堰から上流 古庄(下流)：北岸堰から下流

大原(無堤)：津乃峰橋から新宝橋間の南岸流域

大原(有堤)：長生橋より下流(無堤地区を除く)

☆ 那賀川、桑野川下流の無堤地区では、溢水により、県道が浸水し始める水位を  
氾濫発生水位とし、この段階で緊急安全確保を発令する。

加茂地区のみ緊急安全確保を発令する目安の水位を設定水位(6.1m)とする。

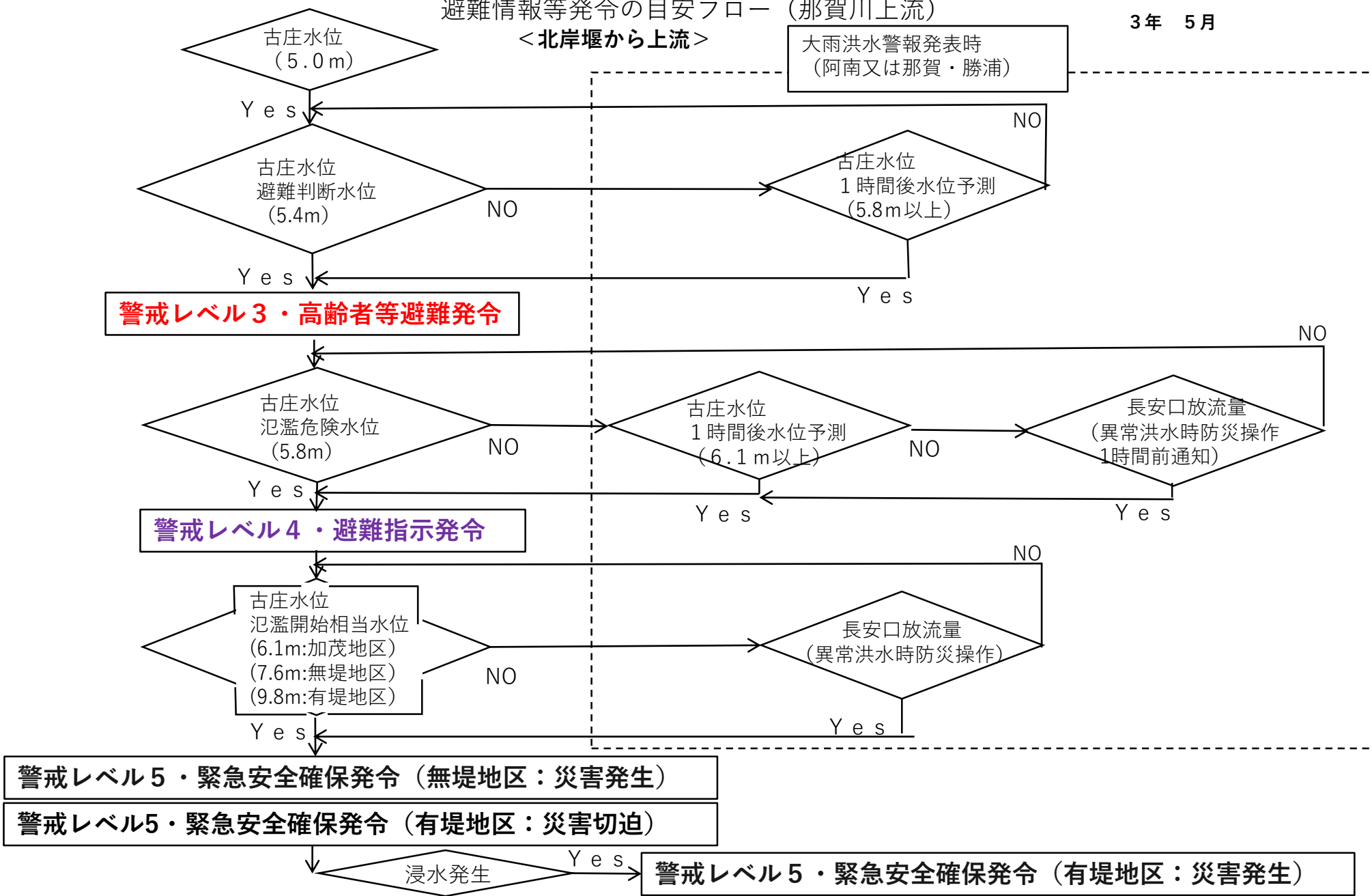
※ 桑野川(大原：無堤)はこの水位の名称を避難準備水位とする。

水害については、この河川水位基準を基本とし、さらに水害リスクライン(国土交通省)の水位  
予測等の情報を基に避難情報を発令します。市内各河川毎の避難情報発令のタイミングは次頁以降  
の「避難情報等発令の目安フロー」のとおりとなります。

避難情報等発令の目安フロー（那賀川上流）

3年 5月

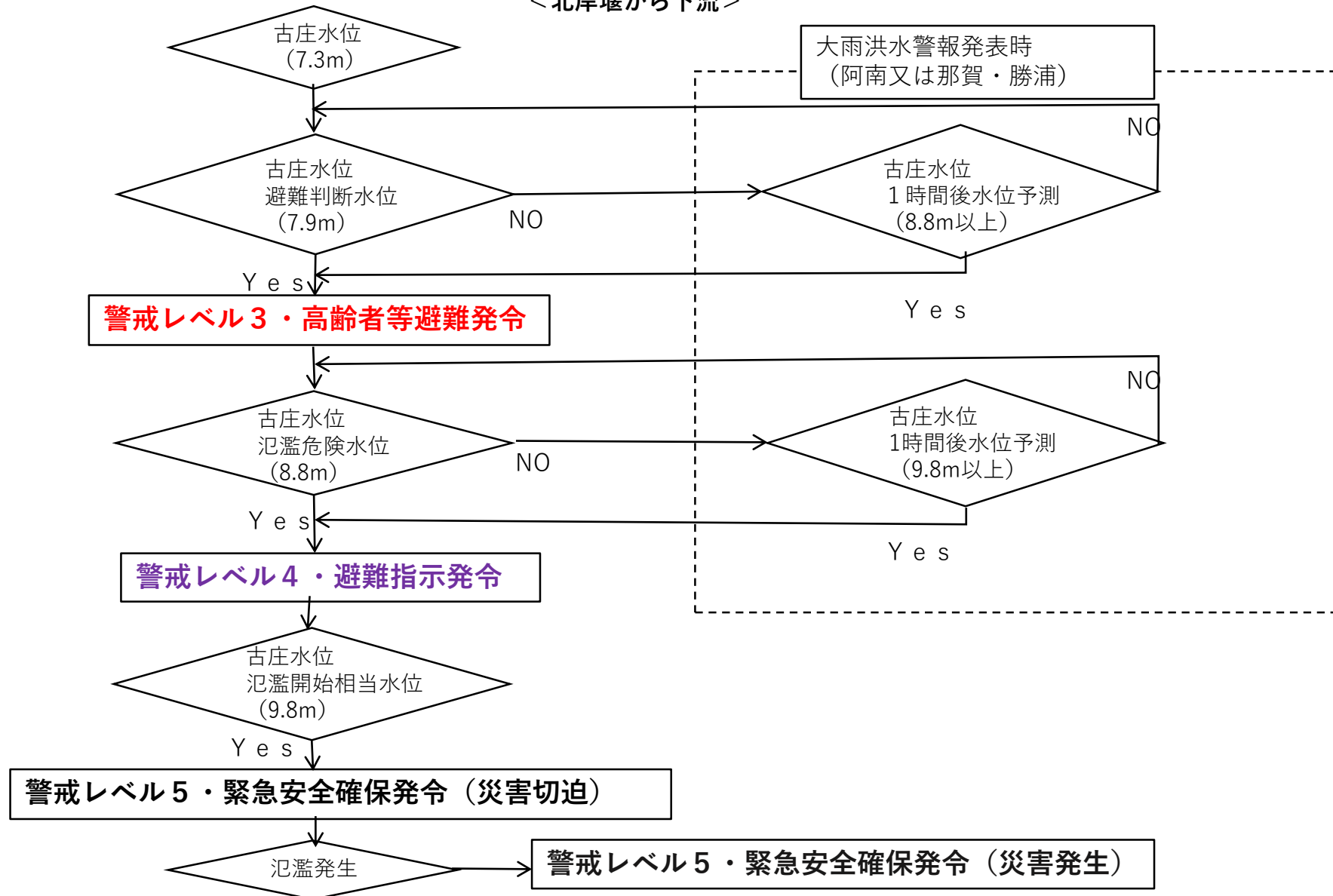
<北岸堰から上流>

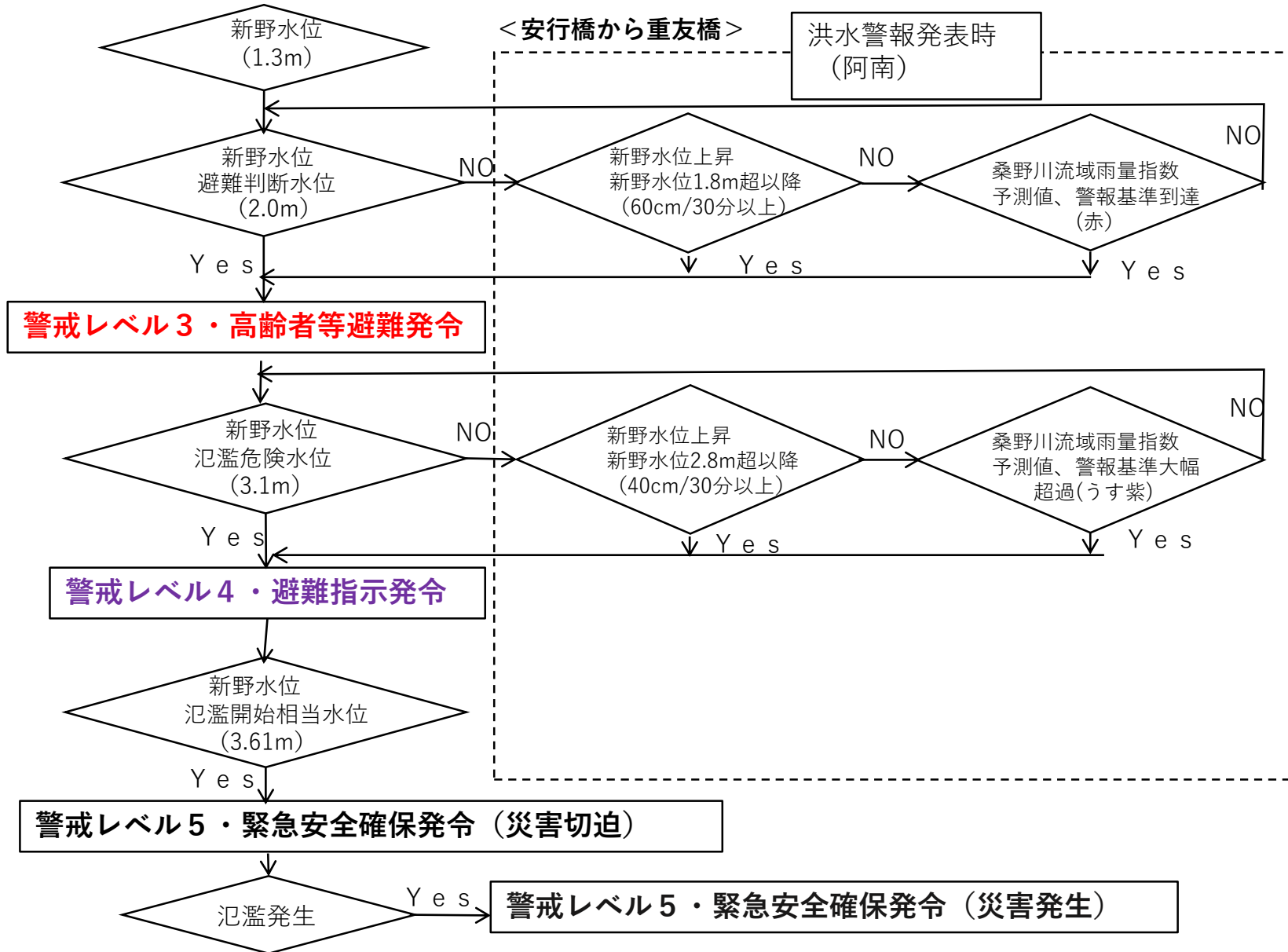


避難情報等発令の目安フロー（那賀川下流）

3年 5月

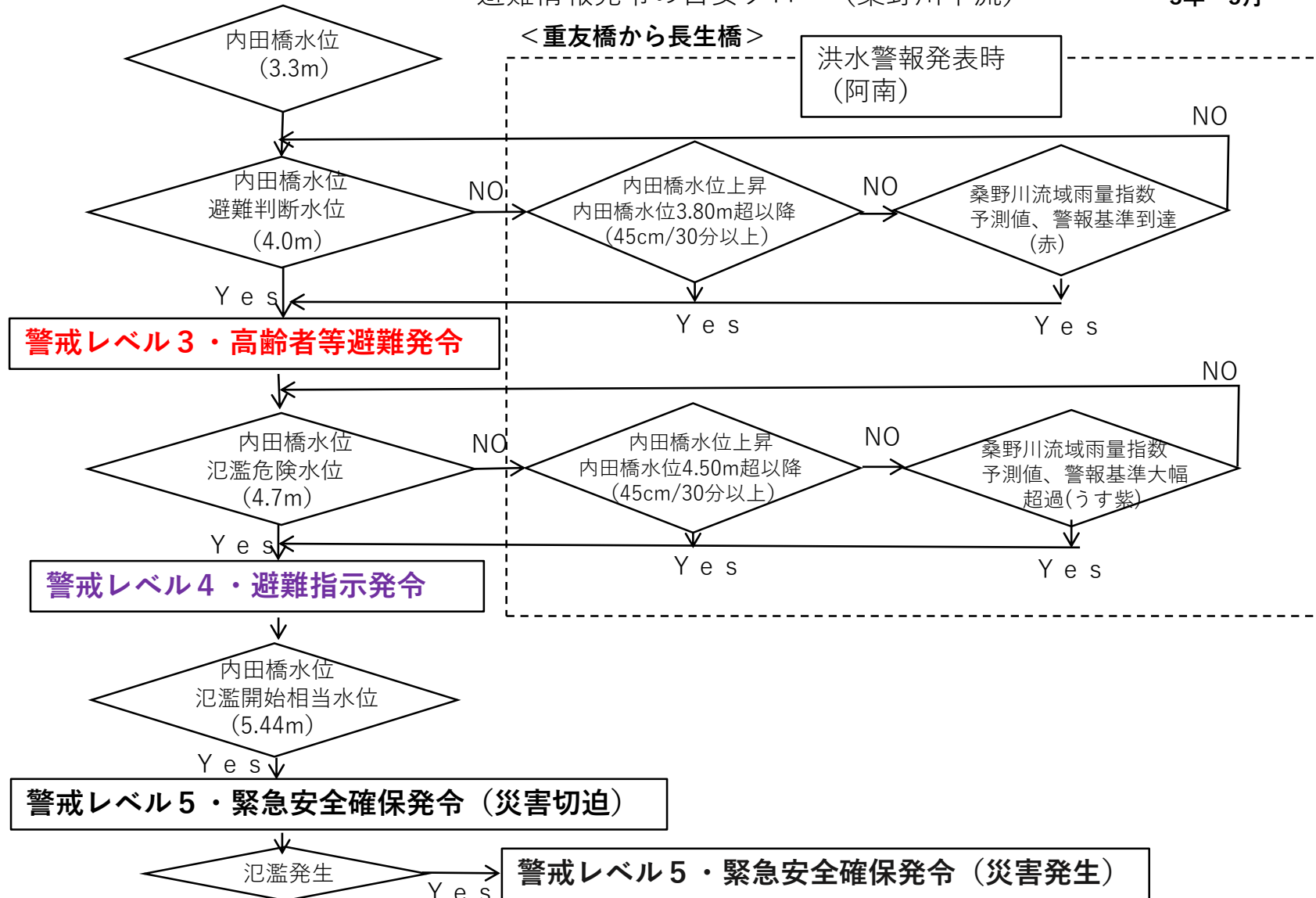
<北岸堰から下流>





避難情報発令の目安フロー（桑野川中流）

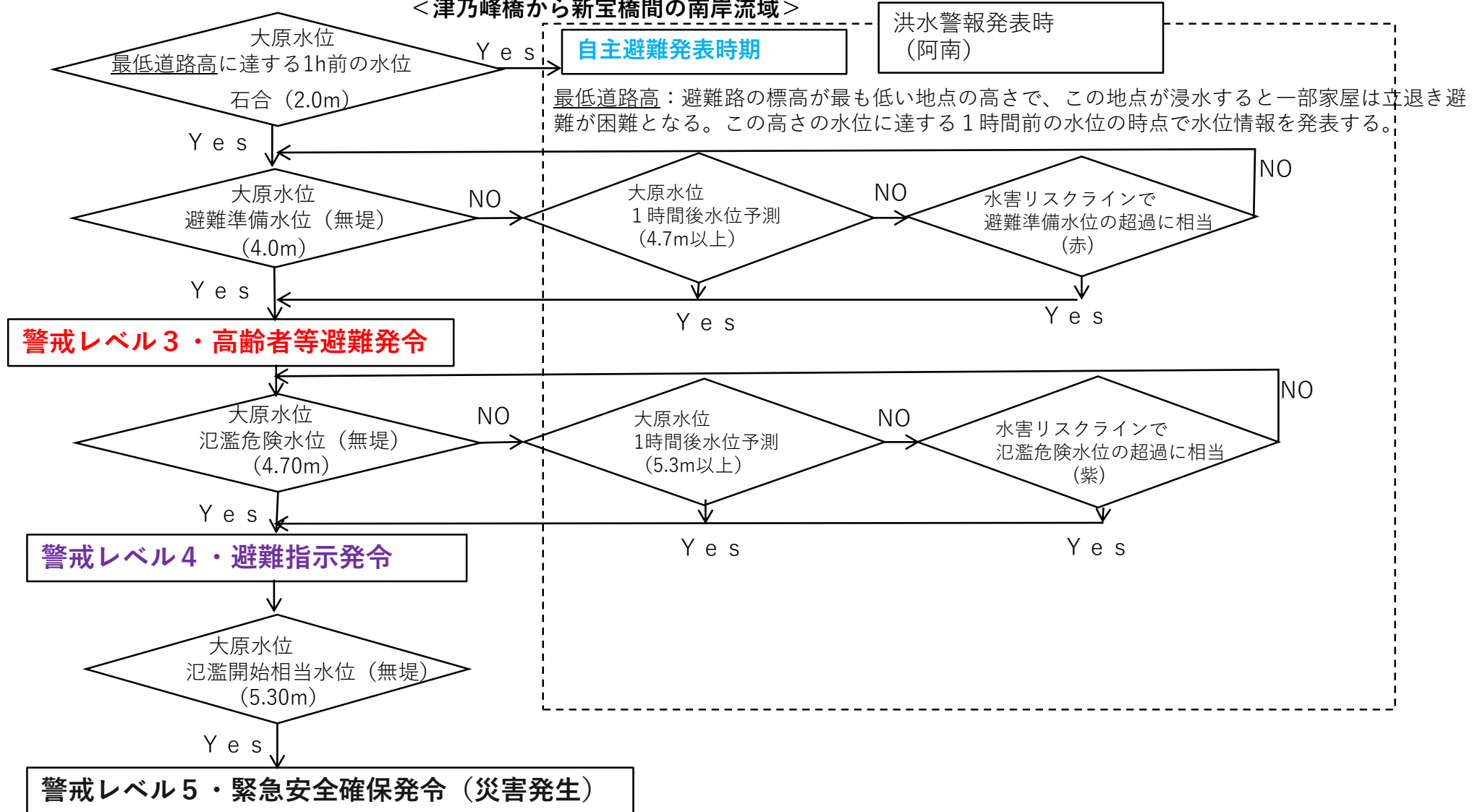
3年 5月



避難情報発令の目安フロー（桑野川下流：無堤地区）

3年 5月

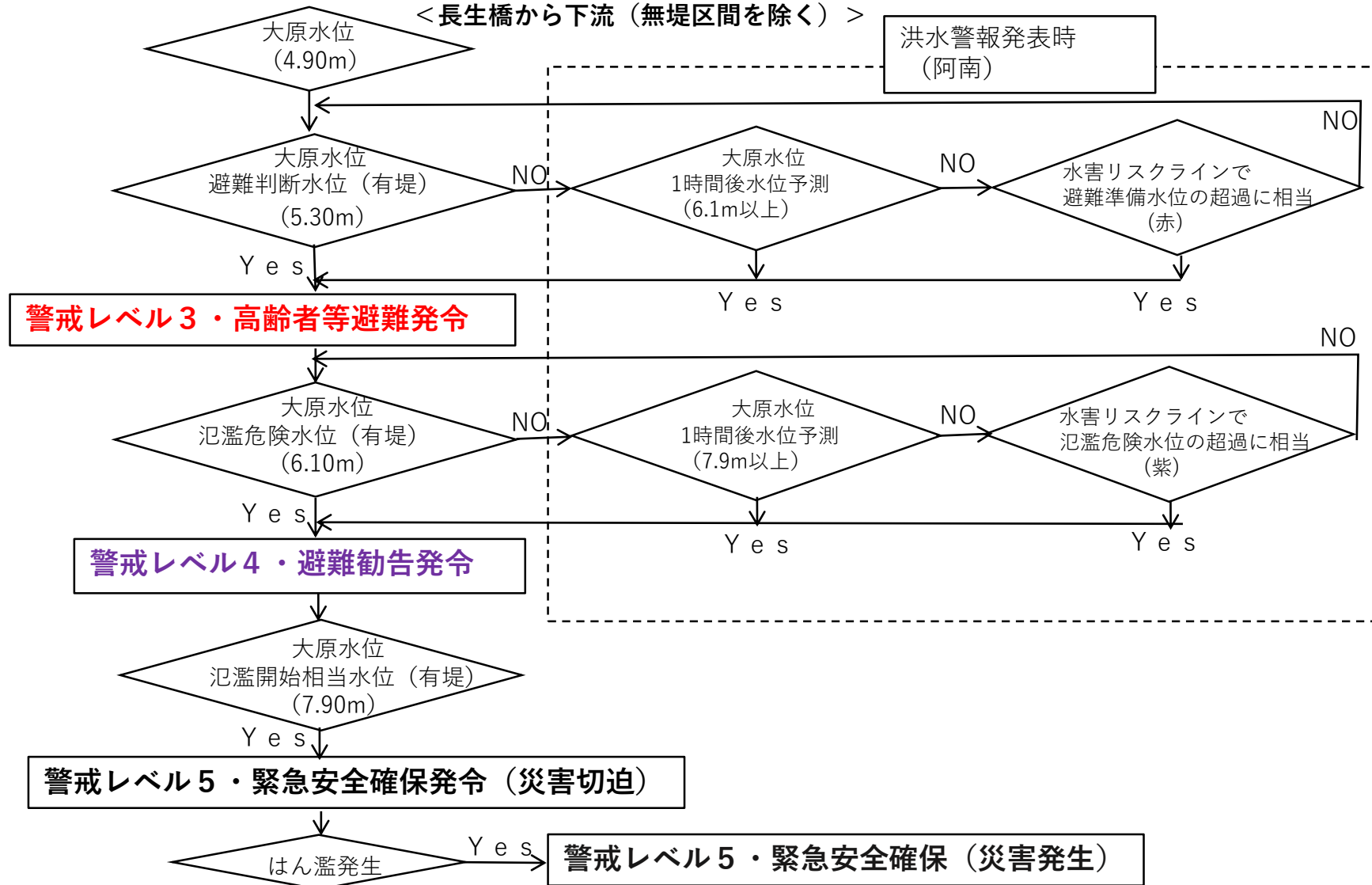
<津乃峰橋から新宝橋間の南岸流域>



避難情報発令の目安フロー（桑野川下流：有堤地区）

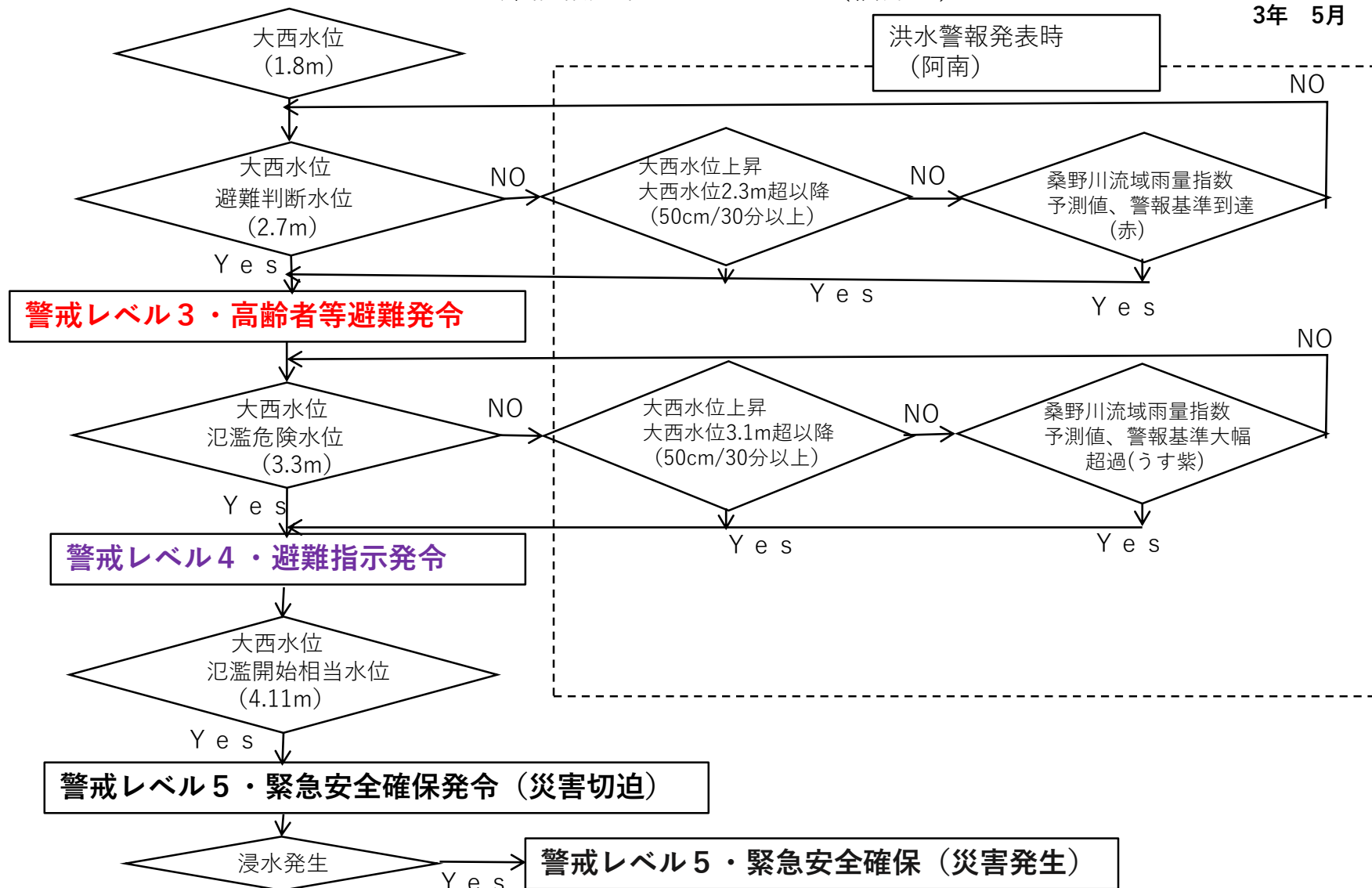
3年 5月

<長生橋から下流（無堤区間を除く）>



避難情報発令の目安フロー（福井川）

3年 5月



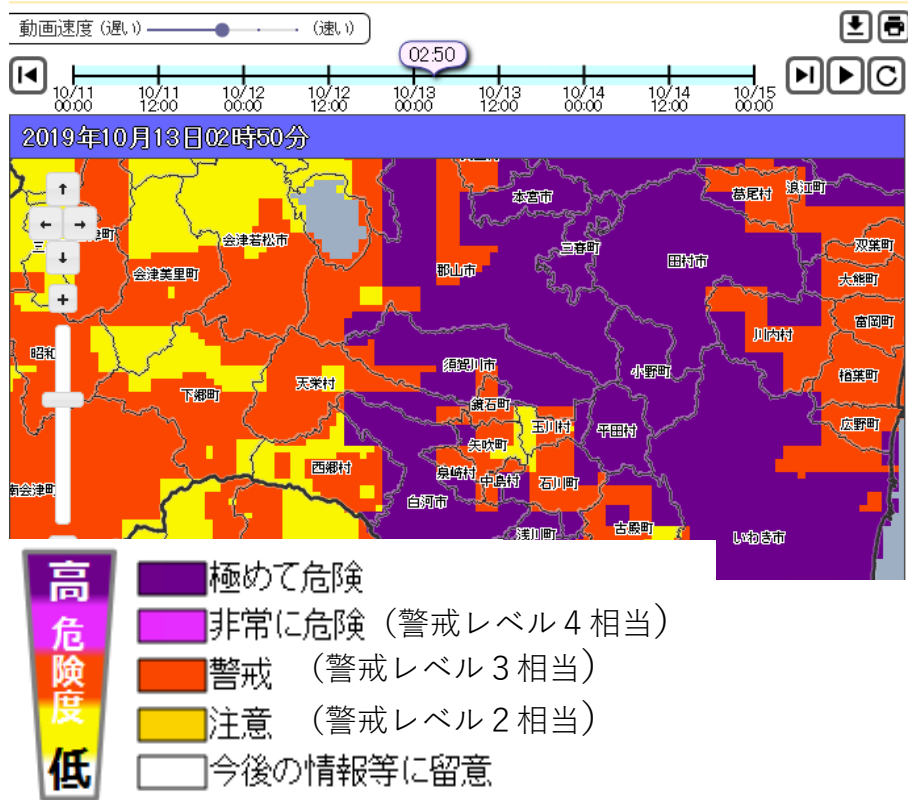


# 土砂災害

## 避難情報の発令基準

土砂災害の危険度分布に基づき避難情報を発令	
赤（警戒）の地域	→ レベル3・高齢者等避難
うす紫の地域(又は土砂災害警戒情報発表)	→ レベル4・避難指示
土砂災害発生の前兆現象（次頁）確認	→ レベル4・避難指示
大雨特別警報が発表 （濃い紫の地域）	→ レベル5・緊急安全確保（災害切迫）
土砂災害の発生を確認	→ レベル5・緊急安全確保（災害発生）

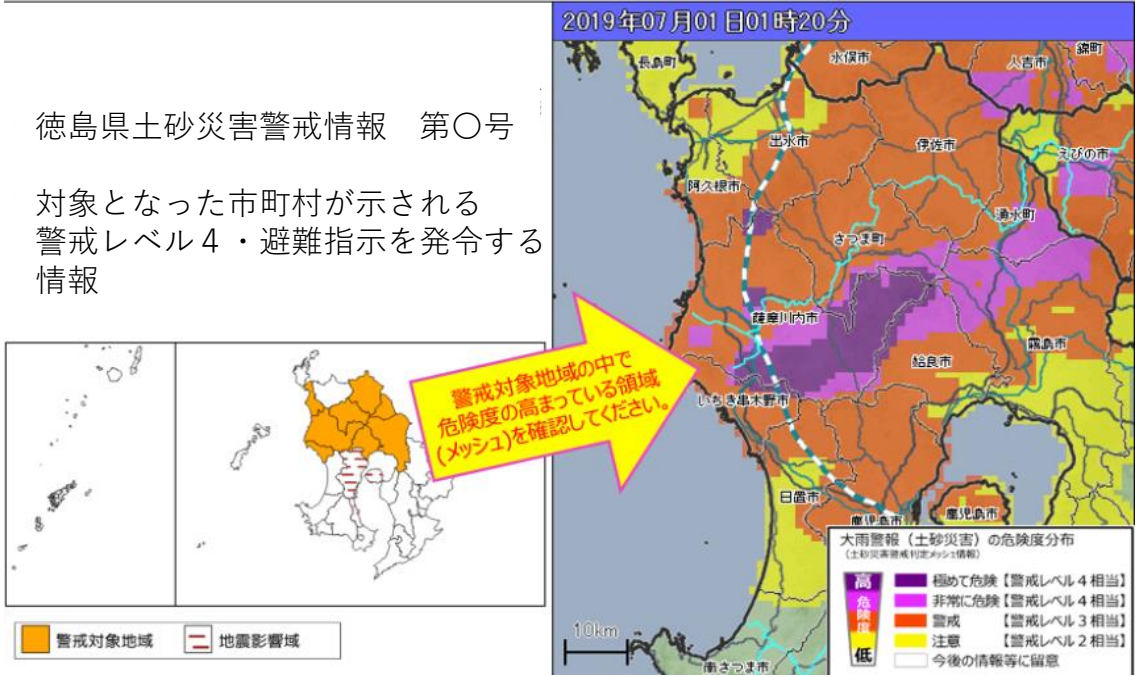
## 土砂災害の危険度分布（キキクル）の画面表示



県から土砂災害警戒情報（レベル4）が対象市町村に発表された場合、レベル4・避難指示を発令する。

## 徳島県土砂災害警戒情報 第〇号

対象となった市町村が示される警戒レベル4・避難指示を発令する情報



土砂災害の前兆現象の例

五感	移動主体	土石流	がけ崩れ	地すべり
視覚	山斜面がけ	<ul style="list-style-type: none"> <li>・ 溪流付近の斜面が崩れだす</li> <li>・ 落石が生じる</li> </ul>	<ul style="list-style-type: none"> <li>・ がけに割れ目がみえる</li> <li>・ がけからは小石がパラパラと落ちる</li> <li>・ 斜面がはらみだす</li> </ul>	<ul style="list-style-type: none"> <li>・ 地面にひび割れができる</li> <li>・ 地面の一部が落ち込んだり盛り上がったりする</li> </ul>
	水	<ul style="list-style-type: none"> <li>・ 川の水が異常に濁る</li> <li>・ 雨が降り続けているのに川の水位が下がる</li> <li>・ 土砂の流出</li> </ul>	<ul style="list-style-type: none"> <li>・ 表面流が生じる</li> <li>・ がけからは水が噴出する</li> <li>・ 湧水が濁りだす</li> </ul>	<ul style="list-style-type: none"> <li>・ 沢や井戸の水が濁る</li> <li>・ 斜面から水が噴き出す</li> <li>・ 池や沼の水かさが急減する</li> </ul>
	樹木	<ul style="list-style-type: none"> <li>・ 泥水に流木が混じりだす</li> </ul>	<ul style="list-style-type: none"> <li>・ 樹木が傾く</li> </ul>	<ul style="list-style-type: none"> <li>・ 樹木が傾く</li> </ul>
	その他	<ul style="list-style-type: none"> <li>・ 溪流内の火花</li> </ul>		<ul style="list-style-type: none"> <li>・ 家や擁壁に亀裂が入る</li> <li>・ 擁壁や電柱が傾く</li> </ul>
聴覚		<ul style="list-style-type: none"> <li>・ 地鳴りがする</li> <li>・ 山鳴りがする</li> <li>・ 転石のぶつかり合う音</li> </ul>	<ul style="list-style-type: none"> <li>・ 樹木の根が切れる音がする</li> <li>・ 樹木の揺れる音がする</li> <li>・ 地鳴りがする</li> </ul>	<ul style="list-style-type: none"> <li>・ 樹木の根が切れる音がする</li> </ul>
臭覚		<ul style="list-style-type: none"> <li>・ 腐った土の臭いがする</li> </ul>		

(注)前兆現象が確認されたときは、既に土砂災害が発生している、又は発生する直前であるため、直ちに避難行動を取る必要がある。

上記の他、地響きや地震のような揺れを感じることもあるが、土砂災害の発生前に必ずしも前兆現象が見られるわけではない。

※表は国土交通省河川局砂防部「土砂災害警戒避難に関わる前兆現象情報の活用のあり方について」

# 高潮災害

## 避難情報の発令基準

水位周知海岸（紀伊水道西沿岸又は海部灘沿岸）に以下が発表された場合

- |                             |                |
|-----------------------------|----------------|
| 高潮注意報が発表され、高潮警報が発表される概ね1時間前 | → 高齢者等避難       |
| 高潮警報又は高潮特別警報発表              | → 避難指示         |
| 高潮氾濫発生情報発表                  | → 緊急安全確保（災害切迫） |
| 高潮氾濫の発生を確認                  | → 緊急安全確保（災害発生） |

