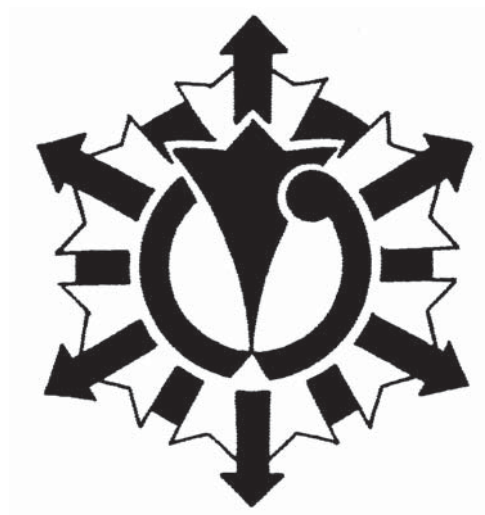


令和 3 年版

# 消 防 年 報



阿南市消防本部

(令和 4 年刊行)

## は し が き

この年報は、当消防本部の消防現勢及び消防行政に関する諸般の事項を収録し、その実態を広く紹介するとともに、将来の消防行政の推進に資するために編集したものです。

なお、内容については、主に令和3年12月31日現在をもって収録しており、一部これによらないものについては当該各表にそれぞれ年月日を記載しています。

令和4年10月

阿南市消防本部



# 目 次

◎ 総務関係 .....	1
1 阿南市消防本部の沿革 .....	3
2 位置及び地勢 .....	6
3 消防組織（消防団組織別掲） .....	7
4 事務分掌 .....	8
5 市 勢 .....	10
6 阿南市予算と消防予算 .....	10
7 消防職員配置状況 .....	11
8 消防職員資格取得状況 .....	12
9 階級別・年齢別消防職員構成状況 .....	13
◎ 警防関係 .....	15
1 消防機械保有状況 .....	17
2 公設消防水利状況 .....	24
3 口径別公設消火栓状況 .....	25
4 119番通報伝達系統図 .....	26
5 無線局設置状況 .....	27
6 覚知別着信状況 .....	27
7 口頭指導実施状況 .....	27
8 消防テレホンガイド利用状況 .....	27
9 徳島県広域消防相互応援協定における応援種別及び応援消防（局）本部 .....	28
10 緊急消防援助隊の登録及び保有後方支援資機材 .....	28

◎ 予防関係 .....	29
1 防火対象物一覧表 .....	31
2 地区別 4 階以上の建築物の状況 .....	32
3 用途別 4 階以上の建築物の状況 .....	33
4 用途別建築同意件数 .....	34
5 火災予防条例に関する届出状況 .....	35
6 防火・防災管理状況 .....	36
7 地区別危険物施設状況 .....	37
8 類別危険物施設状況 .....	38
9 数量別危険物施設状況 .....	39
10 危険物関係事務処理状況 .....	40
◎ 火災統計 .....	41
1 火災概要 .....	43
2 月別火災統計 .....	44
3 月別火災出動状況 .....	46
4 火災状況別件数及び損害状況 .....	48
5 地区別・火災種別発生件数 .....	51
6 過去 5 年間の地区別火災発生件数 .....	51
7 出火原因別火災状況 .....	52

◎ 救急統計 .....	53
1 令和3年一目統計 .....	55
2 過去10年間の出場件数・搬送人員対比表 .....	55
3 年齢区分別搬送状況 .....	56
4 過去5年間の事故種別救急状況 .....	57
5 月別事故種別出場状況 .....	58
6 傷病程度別事故種別搬送状況 .....	59
7 年齢別事故種別搬送状況 .....	59
8 ドクターヘリ・消防防災ヘリ・ドクターカー事故種別要請件数 .....	59
9 現場到着時間（現着不搬送含む） .....	60
10 収容所要時間別搬送人員 .....	60
11 曜日別出場状況 .....	61
12 覚知別出場状況 .....	61
13 時刻別出場状況 .....	62
14 阿南市消防署・南及び西出張所出場件数状況 .....	62
15 過去5年間の発生地区別出場状況 .....	62
16 搬送中に救急隊員の行った応急処置 .....	63
17 医療機関別搬送状況 .....	64
18 年別応急手当普及啓発活動状況 .....	64
19 応急手当普及啓発用資器材の保有状況 .....	64
◎ 救助統計 .....	65
1 事故種別救助出動割合 .....	67
2 事故種別救助活動状況 .....	67
3 地区別出動状況 .....	68
4 救助状況の推移 .....	68
5 月別出動件数 .....	69
6 曜日・時間帯別出動件数 .....	69
7 救助訓練実施状況 .....	69

◎ 消防団関係 .....	71
1 阿南市消防団組織 .....	73
2 階級別年齢状況 .....	74
3 階級別勤続年数 .....	74
4 分団別年齢状況 .....	75
5 分団別勤続年数 .....	76
6 分団別階級実員数 .....	77
7 阿南市消防団車両整備表 .....	78

# 総務関係







# 1 阿南市消防本部の沿革

阿南市消防本部は、平成の合併により平成18年3月20日に阿南消防組合から名称を変更し新しく発足した。

阿南消防組合は、地方自治法第284条の規定により阿南市、那賀川町、羽ノ浦町が規約を定め、消防組織法第9条及び消防法第2条第9号の規定にかかる事務を共同処理するため、徳島県知事の許可を得、一部事務組合として昭和50年4月1日発足した。（特別地方公共団体）

組合には議会が置かれ、議員13人（阿南市7人、那賀川町3人、羽ノ浦町3人）が、それぞれ市町の議会において選挙され選出された。

執行機関には、管理者、副管理者、収入役が置かれ、管理者は、組合議会において、関係市町の長の中から選出され、発足以来、阿南市長がその任に当たっていた。

副管理者は、管理者以外の市町の長と管理者の属する市町の助役が当たっており、これも発足以来、那賀川町長、羽ノ浦町長及び阿南市助役がその任に当たっていた。

平成の合併後、従来から行っていた業務のうえに消防団事務等が加わり、阿南市消防本部、消防署として業務を行っている。

昭和40年1月 昭和39年2月阿南市が政令指定により、阿南市富岡町トノ町28番地14に阿南市消防本部を設置

昭和40年3月 阿南市富岡町トノ町28番地14に阿南市消防署設置

昭和43年3月 阿南市消防本部・消防署を阿南市富岡町トノ町28番地14から阿南市富岡町トノ町12番地3に移転

昭和43年3月 阿南市消防署に救急車配置、救急業務開始

昭和46年7月 自治省より徳島県南部地区広域市町村圏として承認される

昭和46年8月 南部広域圏事務局発足

昭和47年3月 自治省へ南部広域圏事業計画を提出する

昭和48年10月 那賀川町、羽ノ浦町が既設の阿南市と共に組合方式による常備消防体制にすべく政令指定希望市町村として調査票を提出する

昭和49年 4月 自治省告示第80号により消防本部及び消防署を置かなければならない市長村を定める政令により、那賀川町・羽ノ浦町が指定される

昭和49年 9月 那賀川町・羽ノ浦町救急委託業務開始

昭和50年 3月 徳島県知事に阿南消防組合設立について許可申請書提出する

昭和50年 4月 徳島県知事より阿南消防組合設立について徳島県指令地第201号により許可される

昭和50年 4月 阿南消防組合発足

昭和51年 7月 阿南地区が石油コンビナート等特別防災区域に指定される

昭和52年 4月 大型高所放水車（30m級梯子付）配備

昭和56年 4月 阿南消防組合消防署北出張所業務開始

昭和57年10月 阿南消防組合消防署南出張所業務開始

昭和58年 3月 大型化学消防ポンプ車、泡原液搬送車配備、3点セット運用開始

平成 2年 4月 消防緊急通信指令システム運用開始

平成10年 4月 阿南消防組合消防署南出張所救急車配備

平成11年 3月 救助工作車（Ⅱ型）配備

平成11年 7月 高規格救急車運用開始（消防署）

平成13年 6月 消防庁舎建設工事着手

平成13年 6月 避難地及びヘリポート整備工事着手

平成14年 4月 高規格救急車運用開始（消防署南出張所）

平成15年 2月 消防緊急通信指令システム更新

平成15年 4月 阿南消防組合消防署北出張所廃止

平成15年 4月 阿南消防組合消防庁舎を移転、阿南市辰巳町1番地33で業務開始

平成17年 3月 阿南消防組合消防署西出張所建設工事着手

平成17年 9月 消防ポンプ自動車（CD－Ⅰ型）更新

平成17年 9月 消防タンク自動車（水1－A型）更新

平成17年 9月 ボートトレーラー（ボート搬送車）更新

平成17年11月 消防組合消防署西出張所業務開始

平成17年11月 指揮車（RV車）配備

平成18年 3月 合併により阿南市消防本部、阿南市消防署に名称変更

平成18年 3月 バイク（軽2輪250cc）2台 配備

平成19年 3月 大型化学車（化学大Ⅰ型）更新

平成20年1月 泡原液搬送車（4,000ℓ型）更新  
平成21年4月 水難救助潜水隊発足  
平成22年3月 救急車（高規格型）更新  
平成25年3月 化学車（化学Ⅱ型）更新  
平成25年8月 消防救急無線デジタル化工事着手  
平成26年3月 救急車（高規格型）更新  
平成27年3月 消防救急デジタル無線運用開始  
平成27年3月 消防ポンプ車CAFS付（CD－Ⅰ型）更新  
平成27年12月 クレーン付資機材搬送車（3tトラック）配備  
平成28年11月 指揮車（防災学習車）配備  
平成29年1月 救助工作車（Ⅱ型）更新  
平成29年12月 救急車（高規格型）更新  
令和元年2月 救急車（高規格型）更新  
令和元年3月 多目的搬送車 配備  
令和2年3月 消防ポンプ自動車（CD－Ⅰ型）更新  
令和2年3月 水難救助支援車（バス型）更新  
令和2年7月 消防ポンプ自動車（CD－Ⅰ型）更新  
令和3年2月 救急車（高規格型）更新

## 2 位置及び地勢

阿南市は、徳島市の南方約25kmの地点にあり徳島県海岸線の中心部に位置し、東は風光明媚な紀伊水道に接し、北は小松島市、西は那賀郡、南は海部郡と接し、国定公園室戸阿南海岸の起点をなしている。

地勢は那賀川平野を中心とし、東は紀伊水道に、南は太平洋を望み、西は太竜寺山・鶴林寺山によって四国山系に連なり、北は那賀川を中心に小松島市に接している。

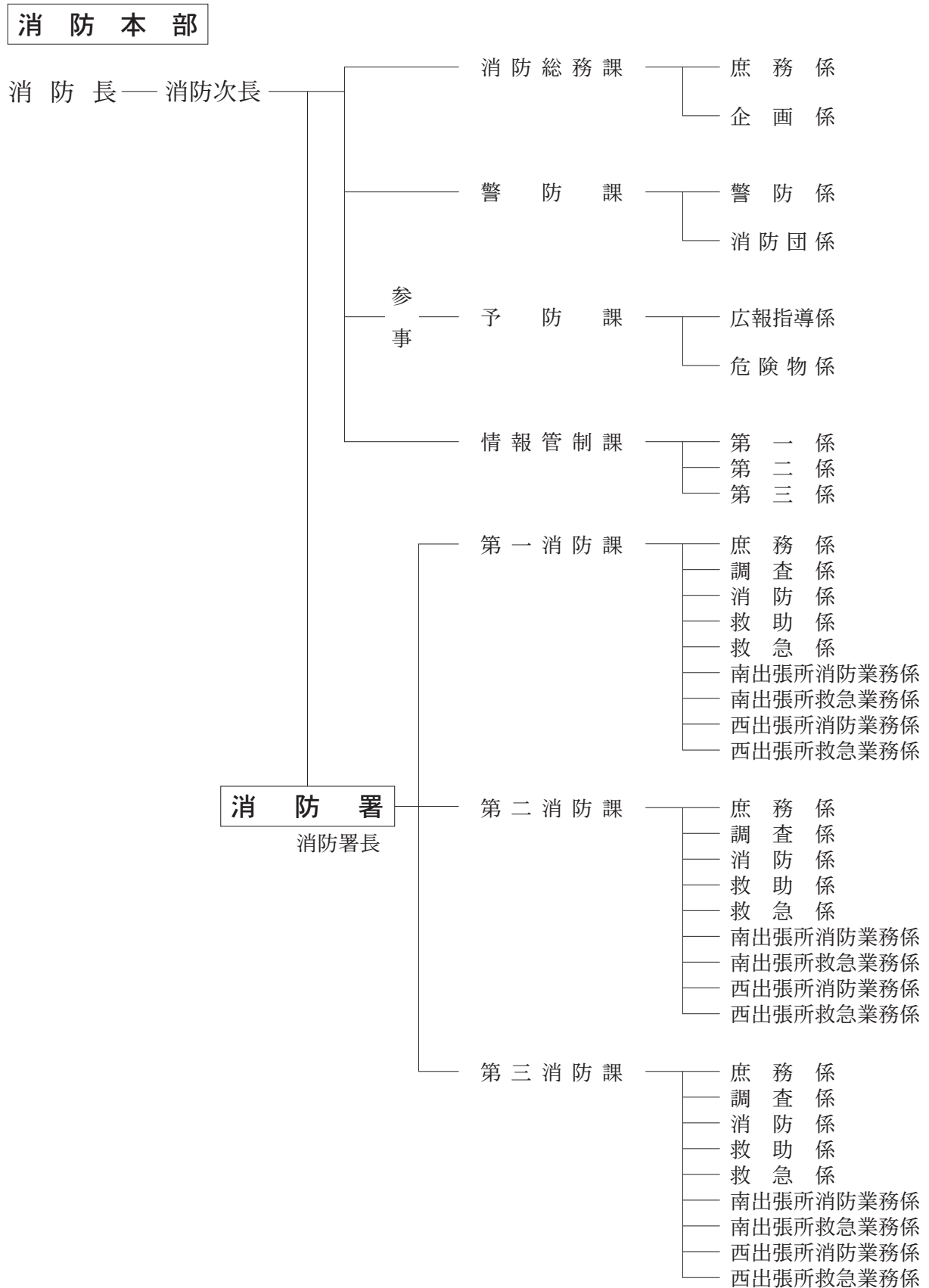
消防庁舎位置 東経 134° 40′ 48″ 北緯 33° 56′ 04″



### 3 消防組織 (消防団組織別掲)

(令和4年4月1日現在)

消防吏員 105名



## 4 事務分掌

### 消防本部

#### 1. 消防総務課

- (1) 公印の管理に関する事。
- (2) 文書の收受及び発送に関する事。
- (3) 組織、企画及び人事に関する事。
- (4) 条例、規則、規程等の制定及び改廃に関する事。
- (5) 予算及び決算に関する事。
- (6) 儀式及び消防表彰に関する事。
- (7) 職員の給与、研修、安全衛生管理及び福利厚生に関する事。
- (8) 職員の公務災害補償に関する事。
- (9) 職員の服務その他勤務条件に関する事。
- (10) 給貸与品の調達支給に関する事。
- (11) 消防職員委員会に関する事。
- (12) 財産の取得及び処分の手続き並びに管理に関する事。
- (13) 消防の用に供する施設及び設備の営繕管理並びに物品の購入に関する事。
- (14) ホームページ及び消防統計に関する事。
- (15) 消防手数料の徴収に関する事。
- (16) 阿南市情報公開条例（平成12年阿南市条例第37号）及び阿南市個人情報保護条例（平成27年阿南市条例第18号）に定める事務に関する事。
- (17) その他主管の課が明らかでない事務の調整に関する事。

#### 2. 警防課

- (1) 消防計画に関する事。
- (2) 警防本部に関する事。
- (3) 緊急消防援助隊、消防相互応援協定等に関する事。
- (4) 都市計画法（昭和43年法律第100号）による開発行為に関する事。
- (5) 関係諸機関との連絡調整に関する事。
- (6) 消防団の組織及び施設の整備に関する事。
- (7) 消防団員の教養訓練、安全教育等に関する事。
- (8) 消防団員の福利厚生及び公務災害補償に関する事。
- (9) その他消防の任務に関する事。

#### 3. 予防課

- (1) 火災予防思想の普及に関する事。
- (2) 防火対象物の火災予防、訓練等に関する事。
- (3) 消防用設備等の届出及び検査等に関する事。
- (4) 危険物の許認可、届出及び検査等に関する事。
- (5) 石油コンビナート等災害防止法（昭和50年法律第84号）に基づく特別防災区域に関する事。

- (6) 防火対象物及び危険物施設等並びに石油コンビナート等災害防止法に基づく特定事業所の査察に関する事。
- (7) 防火対象物及び危険物施設等の火災予防の違反処理に関する事。
- (8) 建築許可等についての消防同意に関する事。
- (9) 住宅用防災機器の設置及び維持に関する事。
- (10) その他火災の予防に関する事。

#### 4. 情報管制課

- (1) 災害通報の受信、受付に関する事。
- (2) 災害出動の指令及び連絡調整に関する事。
- (3) 災害及び気象等の広報に関する事。
- (4) 通信の記録及び保管に関する事。
- (5) 通信関係の統計に関する事。
- (6) 災害応援に関する事。
- (7) 消防防災ヘリコプター及びドクターヘリ並びにドクターカーの要請に関する事。
- (8) 通信機器の運用、管理、点検及び保全に関する事。
- (9) 通信関係の物品調達に関する事。
- (10) その他通信の業務に関する事。

## 消 防 署

- (1) 職員の願届及び資格取得に関する事。
- (2) 警防計画の作成及び消防隊の編成に関する事。
- (3) 条例、規則、規程等に関する事。
- (4) 職員の手当に関する事。
- (5) 文書に関する事。
- (6) 物品の調達及び機械器具の点検保全に関する事。
- (7) 消防、救急及び救助業務に関する事。
- (8) 火災、救急及び救助統計に関する事。
- (9) 緊急消防援助隊、消防相互応援等に関する事。
- (10) 消防訓練及び諸団体への訓練指導に関する事。
- (11) 警防査察に関する事。
- (12) 火災予防及び応急手当の思想普及に関する事。
- (13) 消防広報に関する事。
- (14) 火災原因及び損害の調査並びに証明に関する事。
- (15) 地水利の調査及び保全に関する事。
- (16) 出張所の業務に関して必要な事。
- (17) 指令員の補助及び受付業務に関する事。
- (18) その他消防署の業務に関して必要な事。



## 5 市 勢

(令和4年4月1日現在)

区 分	面 積 (km <sup>2</sup> )	人 口 (人)	世 帯 数 (世帯)
阿 南 市	279.25	70,327	31,187

## 6 市予算と消防予算

### 1. 市予算との比較

(単位：千円)

	一般会計予算 (当初)	消防予算 (当初) (消防費の内防災費除く)	比 率 (%)
前年度	31,330,000	1,222,400	3.90
本年度	32,750,000	1,182,480	3.61

### 2. 消防予算の概要

(単位：千円)

	消防予算 (A)	内 訳					
		常備消防費 (B)	B/A×100 (%)	非常備消防費 (C)	C/A×100 (%)	消防施設費等 (D)	D/A×100 (%)
前年度	1,222,400	909,085	74.37	119,201	9.75	63,119	3.55
本年度	1,182,480	862,766	72.96	109,825	9.29	81,809	6.92

### 3. 人口・世帯に対する予算

(単位：円)

		一 般 会 計 予 算	消 防 予 算
市 民 一人当たり	前年度	439,189	17,136
	本年度	465,682	16,814
一 世 帯 当 た り	前年度	1,003,974	39,172
	本年度	1,050,117	37,916

## 7 消防職員配置状況

(令和4年4月1日現在)

階 級	消 防 監	消 防 司 令 長			消 防 司 令			消 防 司 令 補		消 防 士 長	消 防 副 士 長		消 防 士	計		
		消 防 次 長	参 事	消 防 署 長	消 防 副 署 長	課 長	主 幹	課 長 補 佐	係 長	業 務 主 任	業 務 主 任	業 務 主 任	主 事		主 事	
所 属	消 防 長	消 防 次 長	参 事	消 防 署 長	消 防 副 署 長	課 長	主 幹	課 長 補 佐	係 長	業 務 主 任	業 務 主 任	業 務 主 任	主 事	主 事	計	
消 防 本 部	1														1	
	消防総務課 新規採用職員含む					1		1	1 (1)			1		1	5 (1)	
	航空隊派遣								1						1	
	警 防 課		1			(1)		1	1 (1)	1					4 (2)	
	予 防 課			1		(1)		1	2			2			6	
	情報管制課					(1)		3	3		1		3	2	12 (1)	
	小 計	1	1	1			1 (3)		6	8 (2)	1	1	3	3	3	29 (5)
消 防 署				1											1	
	第一消防課	消 防 署					1		2	4 (2)		4	2	1	3	17 (2)
		南出張所							1	1 (1)		1			1	4 (1)
		西出張所								1 (1)	1			1	1	4 (1)
	第二消防課	消 防 署					1		2	3 (2)	1	4	1	2	3	17 (2)
		南出張所								1 (1)		1		2		4 (1)
		西出張所								2					2	4
	第三消防課	消 防 署					1		2	3 (2)	1	2		3	5	17 (2)
		南出張所								2				1	1	4
		西出張所								1 (1)		2			1	4 (1)
小 計				1			3	7	18 (10)	3	14	3	10	17	76 (10)	
計	1	1	1	1		4 (3)		13	26	4	15	6	13	20	105 (15)	

※ ( ) 内は、兼務を示す。

## 8 消防職員資格取得状況

(令和4年4月1日現在)

種 別 \ 階 級	計	消 防 監	消防司令長	消防司令	消防司令補	消防士長	消防副士長	消 防 士
大 型 第 1 種	82	1	2	16	30	15	15	3
普 通 第 1 種	105	1	3	17	30	15	19	20
自 動 二 輪	41	1	2	8	16	6	7	1
特 殊 無 線 技 士	104	1	2	17	30	15	19	20
アマチュア無線	21		2	6	8	2	2	1
救 急 救 命 士	28	1	1	6	11	6	1	2
救急課程修了者	88			11	27	15	18	17
第一種衛生管理者	4		1	1	1	1		
小型船舶操縦士	42			6	20	10	5	1
潜 水 士	81			6	26	16	19	14
乙 種 第 4 類 危 険 物 取 扱 者	14			3	5	1	2	3
予 防 技 術 資 格 者 防 火 査 察 専 門 員	7		1	2	4			
予 防 技 術 資 格 者 消 防 設 備 等 専 門 員	2			1	1			
予 防 技 術 資 格 者 危 険 物 専 門 員	5		1	1	2		1	
玉 掛 け 技 能	103		2	17	31	16	19	18
小型移動式クレーン	71		2	17	27	11	8	6
アセチレン溶接士	8				3	1	1	3

## 9 階級別・年齢別消防職員構成状況

(令和4年4月1日現在)

年齢	階級	計	消 防 士	消防副士長	消防士長	消防司令補	消防司令	消防司令長	消 防 監
計		105	20	19	15	30	17	3	1
20歳未満		2	2						
20歳		1	1						
21歳		3	3						
22歳		1	1						
23歳		1	1						
24歳		2	2						
25歳		3	3						
26歳		3	2	1					
27歳		4	2	2					
28歳		7	1	6					
29歳		3	1	2					
30歳		2		2					
31歳		3		2	1				
32歳		6	1	2	3				
33歳		4		1	3				
34歳		4			4				
35歳		2			1	1			
36歳		5			2	3			
37歳		3		1	1	1			
38歳		6				6			
39歳		3				3			
40歳		6				6			
41歳		3				3			
42歳		5				5			
43歳		1				1			
44歳		1					1		
45歳		1					1		
46歳		5				1	4		
47歳		1					1		
48歳		0							
49歳		0							
50歳		5					5		
51歳		0							
52歳		4					4		
53歳		0							
54歳		1					1		
55歳		0							
56歳		0							
57歳		1						1	
58歳		2						1	1
59歳		1						1	
60歳		0							



# 警 防 關 係





# 1 消防機械保有状況

## (1) 本部・署

### ① 消防車両

	呼車名	車名	種別	年式	型別	級別	ポンプ型式	ポンプ製作
本部	連絡車	日産	バン	2009				
本部	連絡車	マツダ	軽乗用車	2004				
本部	連絡車	ダイハツ	軽乗用車	2017				
本部	査察1号車	スズキ	軽乗用車	2013				
署	連絡1号車	ホンダ	ワゴン車	2011				
署	指揮1号車	トヨタ	ワゴン車	2005				
署	指揮2号車	トヨタ	ワゴン車	2016				
署	1号車	日野	普通ポンプ車 (CAFS付)	2015	CD-I型	A-2	一段ポリユート	モリタ
署	2号車	日野	普通ポンプ車	2020	CD-I型	A-2	二段バランス タービン	モリタ
署	3号車	日野	化学車	2013	化学II型	A-2	二段タービン	モリタ
署	4号車	日野	普通ポンプ車	2003	CD-I型	A-2	二段タービン	モリタ
署	6号車	日野	梯子付大型 高所放水車	2000	30m級	A-2	二段タービン	モリタ
署	7号車	イスズ	普通ポンプ車	1997	CD-I型	A-1	二段タービン	吉谷
署	9号車	日野	大型化学車	2007	化学大I型	A-1	二段タービン	GM市原
署	10号車	日野	泡原液搬送車	2008	4000ℓ型			モリタ
署	救助1号車	日野	救助工作車	2016	救工II型			モリタ
署	救助2号車	イスズ	潜水救助車	2020				
署	救助3号車	イスズ	クレーン付 資機材搬送車	2015	3tトラック			
署	救急1号車	トヨタ	救急車	2010	高規格型	4WD		
署	救急5号車	日産	救急車	2014	高規格型	4WD		
署	救急6号車	日産	救急車	2021	高規格型	4WD		
署	バイク1	ヤマハ	軽2輪	2005	250cc			
署	バイク2	ヤマハ	軽2輪	2005	250cc			

### ② 保有資機材

#### (ア) 放水器具

品名	数量	備考	品名	数量	備考
ホース	40mm	55	フォグガン	3	
	50mm	155	無反動ノズル	10	
	65mm	159	可変ノズル	10	
	75mm	20	泡消火ノズル	8	
背負い式ポンプ(手動式)	29		スムーズノズル	12	
クアドラフォグノズル	4		プロジェクトガン	2	



## (イ) 救助活動のための機械器具

品名	数量	備考	品名	数量	備考
かぎ付はしご	3		レシプロソー	1	マキタ
三連はしご	5		送排風機	2	
金属製折りたたみはしご	2		耐熱服	7	
空気式救助マット	2	SL-35型 ソフトランディング	耐電手袋	13	
救命索発射銃	1	レスキューマックス	耐電衣	8	
救助用縛帯	9	簡易縛帯 ピタゴール等	耐電ズボン	8	
平担架	2		耐電長靴	8	
可搬ウインチ	3	TU-16	携帯警報器	9	
マンホール救助器具	2	ロールグリス アリゾナポーテックス	救命胴衣	67	
油圧ジャッキ	2	ポートパワー ラムシリンダー	水中投光器	2	
マット型空気ジャッキ	2	ズムロ ウェーバー	救命浮環	12	
大型油圧スプレッダー	2	ウェーバー	救命ボート	1	アキレス
大型油圧切断機	2	ウェーバー	船外機	2	TOHATSU YAMAHA
ガス溶断器	2	アセチレン ペトロカッター	バスケット型担架	5	
エンジンカッター	2	ハスクバーナー	画像探索機	2	II型
チェーンソー	2	ハスクバーナー	熱画像直視装置	3	MSA Seek thermal
鉄線カッター	1		夜間暗視装置	1	
空気鋸	2		投光器	11	
コンクリート・鉄筋 切断用チェーンソー	2	STANLEY ハスクバーナー	携帯拡声器	17	
万能斧	10		携帯無線機	28	
ハンマー	8	4 kg	応急処置用セット	2	
携帯用コンクリート破壊器具	2	ストライカー	救助用降下機	27	
削岩機	2	マルゼン ヒルティ	吸引式ポータブル マルチガスモニター	3	GX-2003 GX-2012
ハンマードリル	2	HITACHI ヒルティ	都市型救助資機材	一式	
可燃性ガス測定器	2	GX-111 GX-8000	発電機	9	ホンダEM1500 EU9i 他
有毒ガス測定器	1	北川式	簡易呼吸器	3	
空気呼吸器	26		防塵マスク	11	
空気ボンベ	34		ディスクグラインダー	1	マキタ
電動式コンビツール	2	ウェーバー オグラ	車両移動器具	4	ゴージャック
インパクトレンチ	1	マキタ	スケッドストレッチャー	2	ハーフスケッド含む
インパクトドライバー	1	マキタ	パーティカルストレッチャー	1	ファーノ

## (ウ) 大規模災害用資機材

品名	数量	備考	品名	数量	備考
油圧救助器具パッケージーカス	4	RSL-2	コンパネ合板910×1820	60	
画像探索機	1	II型	手箕(てみ)	156	
空気ジャッキミニマイティバッグ	3	Aセット	鎌	24	
エンジンカッター	5	ハスクバーナ×4 パートナー×1	柄鎌(えがま)	13	
チェーンソー	5	ハスクバーナ×4 エコ×1	鋸(のこ)	39	
電動ドリル	4	DH40SR 日立	スコップ	147	
発電機	4	EU16i ホンダ	ツルハシ	35	
投光器	5	MHN-175L	ハンマーツルハシ	10	
三脚	4	S-01	鍬(くわ)	15	
床スタンド	2	HN-ST	三つ又鍬	22	
コードリール	8	GE-30K ハヤタ	掛矢(かけや)	57	
拡声器	6	TS-613L	ブルーシート	25	
携行缶20リットル用	6	GM-20R	ロープ	9	
携帯用コンクリート破壊器具	3	ストライカー	ジョレン(はぐち)	45	大・中
チェーンブロック	4	HH5010 ニッチ	ジョレン(はぐち)	10	小
ボルトクリッパー	14	600mm	杭(鉄・パイプ)	490	
油圧ジャッキ	6	M-50 イーグルジャッキ	一輪車	12	
トップマンとび	14		土のう(PP土のう・吸水性)	15,117	
カナテコバール	23	1200mm	斧	11	
ハンマー	46	4kg	腰鉈(こしなた)	6	

## (エ) 潜水用資機材

品名	数量	備考	品名	数量	備考
潜水ポンベ	16	120型	浮標	2	
ウェットスーツ	12		アルファ旗	5	
ドライスーツ	8		マスク	17	
フードベスト	8		BCジャケット	12	
フード	14		ナイフ	8	
メッシュバッグ	10		ウェイト	75	1kg×30 2kg×45
シュノーケル	14		ウェーダー	4	
フィン	10		アンクルウェイト	4	
ヘルメット	20		フローテーションカラー	1	
レギュレーター	8		ダイブトランシーバー	一式	
ウェイトベルト	18		潜水時計	5	
水中ライト	8		ダイブアラート	4	
ブーツ	23		マーカ用ブイ	2	
水難用手袋	8		スローバッグ	4	

## (オ) NBC災害対応資機材（緊急消防援助隊用貸与品含む）

品名	数量	備考	品名	数量	備考
個人線量計	27		放射能防護服	3	
γ線及びX線用線量率計	7		全面マスク	9	
表面汚染検査計	6		防毒マスク	32	
中性子用線量率計	1		化学防護服	1,367	レベルA×4 B×16・C×1,347
放射能測定器	2		除染剤噴霧器	4	

## (カ) 医療救護所整備事業資機材

品名	数量	備考	品名	数量	備考
eドローリックコンビツール	1	SC250E	空気ジャッキミニマイティバッグ	1	Aセット
チェーンソー	1	ハスクバーナー	電動ハンマードリル	1	DH40SR
エンジンカッター	1	ハスクバーナー	バルーン投光器	1	LB43BH-2
ガス検知器	1	イグザム2000	携帯用コンクリート破壊器具	1	ストライカー

## (キ) 阿南市防災学習・災害活動車資機材

品 名	数 量	備 考	品 名	数 量	備 考
消 火 訓 練 機 器	1		軽可搬ポンプ台車	1	
天ぷら油火災実験装置	1		軽可搬ポンプ付属品	1	
訓 練 水 消 火 器	10		スタンドパイプセット	1	
消 火 訓 練 用 標 的	1		簡 易 水 槽	1	
エアーコンプレッサー	1		折 り 畳 み 梯 子	1	
煙 体 験 ハ ウ ス	1		消 火 器	1	
AEDトレーナーセット	2		A E D	1	
救 護 マ ッ ト	2		災害用救急パック応急セット	1	
救 急 毛 布	2		台 車	1	
携 帯 拡 声 器	2		担 架	1	
シアタープロジェクター本体	1		牽 引 ワ イ ヤ ー	1	
折り畳みテーブル	1		シ ャ ッ ク ル	2	
発 電 機	1	IEG900M-Y	バ ル ーン 投 光 器	1	
コ ー ド リ ール	1		救 助 工 具 セ ッ ト	1	
D V D ソ フ ト	2		電 動 油 圧 救 助 器 具	1	
オ イ ル パ ン	1		チ ェ ー ン ソ ー	1	
ノ ー ト パ ソ コ ン	1		エ ン ジ ン カ ッ タ ー	1	

## (ク) その他

品 名	数 量	備 考
たん白泡消火薬剤	6,200ℓ	大型化学車(2,000ℓ)、泡原液搬送車(4,200ℓ)
水性膜泡消火薬剤	820ℓ	化学車(500ℓ)、危険物庫(320ℓ)
ミラクルフォームα+	100ℓ	普通ポンプ車(20ℓ×2)、化学車(20ℓ×3)
オイルフェンス	2	20m×2
エアーテント	1	緊急消防援助隊貸与品
応急救護所用テント	4	ミスタークイック

## (2) 南出張所

## ① 消防車両

呼車名	車名	種別	年式	型別	級別	ポンプ型式	ポンプ製作
31号車	日野	普通ポンプ車	2020	CD-I型	A-2	インリユースー 付一段	モリタ
32号車	三菱	多目的搬送車	2019				
33号車	マツダ	資機材搬送車	2000				
救急3号車	日産	救急車	2019	高規格型	4WD		

## ② 保有資機材

## (ア) 放水器具

品名		数量	備考	品名		数量	備考
ホ ー ス	40 mm	25		小型ポンプ	1	B-3級	
	50 mm	56		無反動ノズル	1		
	65 mm	57		スムーズノズル	2		
背負い式ポンプ(手動式)		10		可変ノズル	6		

## (イ) 救助活動のための機械器具

品名		数量	備考	品名		数量	備考
二連はしご		1		携帯拡声器	2		
吸引式ポータブルマルチガスモニター		1	GX-2012	携帯無線機	4		
ハンマー		1	4 kg	化学防護服	4		
斧		1		耐電手袋	4		
万能斧		2		発電機	1	HONDA EU9i	
トップマンとび		2		メッシュ担架	1		
空気呼吸器		4		救命胴衣	8		
空気ボンベ		8		救命ボート	1		
投光器		1	NOMAD	マスキ	2		
電動式コンビツール		1	Ogura BC-3000BL	フィン	2		
ボルトクリッパー		2		シュノーケル	2		
携帯警報器		4		ブーツ	2		

## (ウ) その他

品名	数量	備考
ライト水槽	1	1000ℓ

## (3) 西出張所

## ① 消防車両

呼車名	車名	種別	年式	型別	級別	ポンプ型式	ポンプ製作
21号車	日野	普通ポンプ車	2005	CD-I型	A-2	二段タービン	小川
22号車	日野	水槽付ポンプ車	2005	水1-A型	A-2	二段タービン	モリタ
救急2号車	日産	救急車	2017	高規格型	4WD		
ボートトレーラー	スポーツパル	ボート搬送車	2005				

## ② 保有資機材

## (ア) 放水器具

品名	数量	備考	品名	数量	備考
ホース	40 mm	25	可変ノズル	4	
	50 mm	74	泡消火ノズル	1	
	65 mm	66	ラインプロポーションナー	1	
背負い式ポンプ(手動式)	9	ジェンフォ	クアドラフォグノズル	2	
無反動ノズル	5				

## (イ) 救助活動のための機械器具

品名	数量	備考	品名	数量	備考
三連はしご	1	ステンレス	携帯拡声器	3	
二連はしご	1	アルミ	携帯無線機	4	
空気呼吸器	6		発電機	1	HONDA EU9i
空気ポンベ	12		マスク	2	
救命胴衣	14		フィン	2	
吸引式ポータブルマルチガスモニター	1	GX-2003	シュノーケル	2	
救命ボート	1	アキレス	ブーツ	2	
船外機	1	30馬力	トップマンとび	6	
バスケット型担架	1		ハンマー	2	4 kg
救命浮環	4		万能斧	2	
投光器	1				

## (ウ) その他

品名	数量	備考
ライト水槽	1	500ℓ
界面活性剤	120ℓ	スーパーフォーム (20ℓ×6缶)

## 2 公設消防水利状況

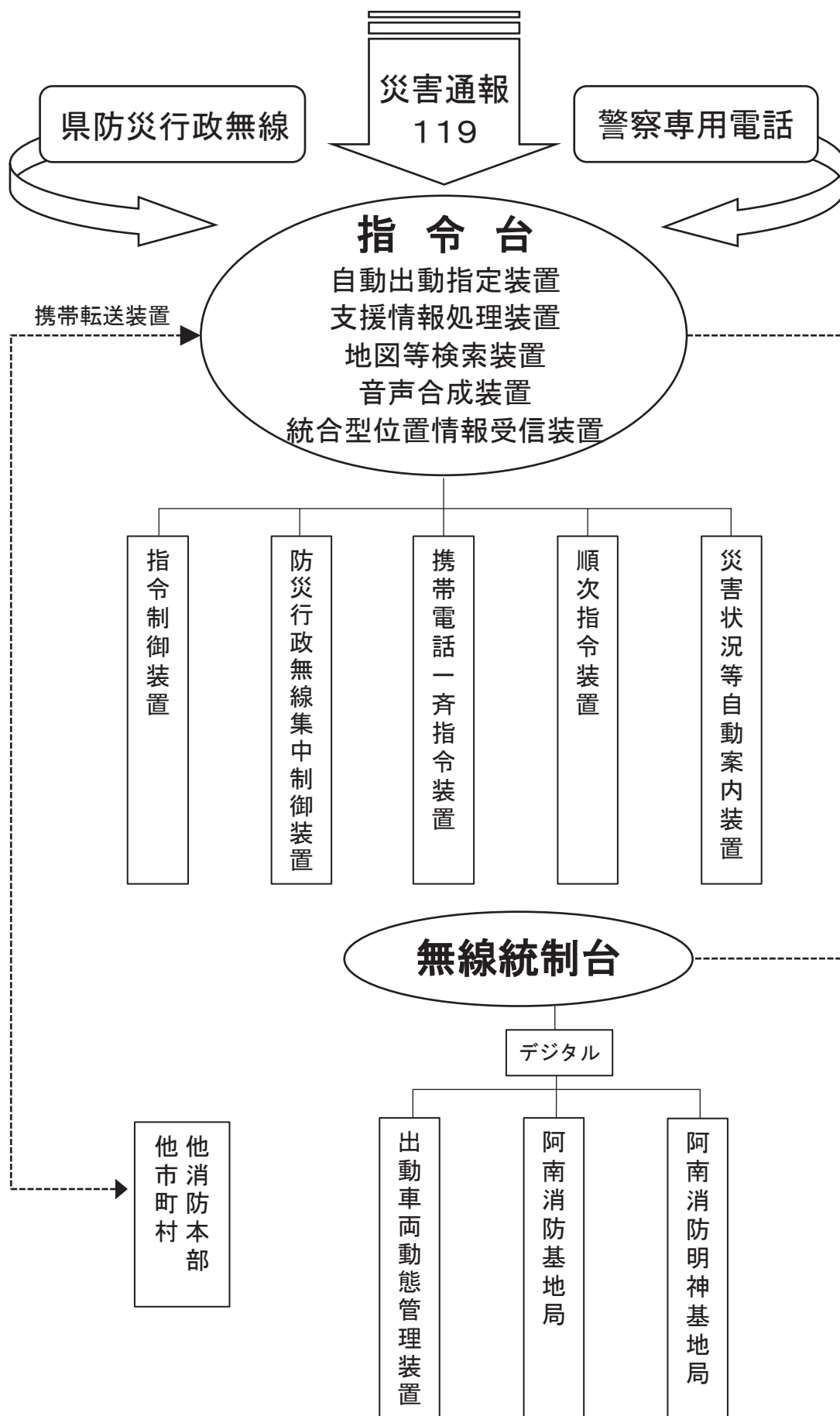
区分 地区	計	消 火 栓	防 火 水 槽						防 火 井 戸	
			小 計	100 m <sup>3</sup> 以 上	60 m <sup>3</sup> 以 上 100 m <sup>3</sup> 未 満	40 m <sup>3</sup> 以 上 60 m <sup>3</sup> 未 満	20 m <sup>3</sup> 以 上 40 m <sup>3</sup> 未 満	20 m <sup>3</sup> 未 満	井 戸	打 抜 井 戸
計	2,231	1,730	377	2	1	150	223	1	111	13
富 岡	315	272	31	1		16	14		7	5
中野島	139	103	21			14	7		10	5
宝 田	69	60	6			5	1		3	
長 生	111	86	21			7	14		4	
大 野	90	73	15			4	11		2	
加茂谷	85	52	33			1	31	1		
見能林	262	235	24			5	19		3	
橘	81	70	11	1	1	6	3			
桑 野	102	67	30			2	28		2	3
新 野	101	65	36			3	33			
福 井	97	72	20			6	14		5	
椿	70	62	8				8			
那賀川	389	281	59			22	37		49	
羽ノ浦	320	232	62			59	3		26	

### 3 口径別公設消火栓状況

地区	口径											
	計	75 mm	100 mm	125 mm	150 mm	200 mm	250 mm	300 mm	400 mm	450 mm	500 mm	600 mm
計	1,730	378	551	2	484	194	58	38	1	8	15	1
富岡	272	35	67		103	54	8	3		1		1
中野島	103	29	40		33	1						
宝田	60	11	18		15	13		2		1		
長生	86	17	41		9	12		2		2	3	
大野	73	27	18		10	1	13			4		
加茂谷	52	15	24		11	2						
見能林	235	36	72		82	37		6			2	
橘	70	9	18		27	7		9				
桑野	67	11	23		8	10	13				2	
新野	65	10	26		17	10	2					
福井	72	18	29		9	10		6				
椿	62	12	10		25	5	10					
那賀川	281	92	94		54	22	5	6			8	
羽ノ浦	232	56	71	2	81	10	7	4	1			



4 119番通報伝達系統図（平成26年度消防救急デジタル無線整備）



## 5 無線局設置状況

デジタル無線局	基地局	2
	車載型移動局	23
	可搬型移動局	2
	卓上型固定移動局	12
	携帯型移動局	36
アナログ無線局	可搬型（車載型）移動局	4

## 6 覚知別着信状況（全着信件数=5,437件）

覚知種別	受信状況	件数
119 (火災報知電話)	固定電話（NTT加入電話）からの119通報	727
	固定電話（NTT加入電話を除く）からの119通報	743
	携帯電話からの119通報（転送、転受を含む）	1,784
	他市町村への転送 計 89 件 他市町村からの転受 計 40 件	
加入電話	固定、携帯電話からの区分なし	199
警察電話	警察電話による入電	38
駆け付け通報	消防機関への駆け付け	42
事後聞知	災害後に覚知	1
その他	上記の覚知方法以外により覚知	106
災害通報以外	問合せ、間違い、いたづら、テスト等	1,797

## 7 口頭指導実施状況

	1月	2月	3月	4月	5月	6月	7月	8月	9月	10月	11月	12月	合計
心肺蘇生法	4	3	5	5	0	1	3	4	3	5	3	5	41
気道異物除去法	2	0	1	0	1	1	0	0	0	0	0	0	5
止血法	0	2	1	2	1	5	3	1	3	2	2	6	28
熱傷手当	0	0	0	0	0	0	0	0	0	0	0	0	0
指趾切断手当	0	0	0	0	0	1	0	0	0	0	0	0	1
その他の応急手当	0	1	0	1	1	1	2	0	0	0	0	0	6
合計	6	6	7	8	3	9	8	5	6	7	5	11	81

## 8 消防テレホンガイド利用状況 ☎ 0884-22-9999

☆ 火災や各種災害の情報提供及び救急指定病院の案内

	1月	2月	3月	4月	5月	6月	7月	8月	9月	10月	11月	12月	合計
回数	2,398	1,837	2,687	2,344	2,213	2,149	1,093	1,086	1,360	1,862	1,602	2,384	23,015

## 9 徳島県広域消防相互応援協定における応援種別及び応援消防(局)本部

応援種別	応援消防(局)本部
ブロック内広域応援	小松島市消防本部、海部消防組合消防本部、那賀町消防本部
県内広域応援	小松島市消防本部、海部消防組合消防本部、那賀町消防本部 徳島市消防局、鳴門市消防本部、板野東部消防組合消防本部 板野西部消防組合消防本部、名西消防組合消防本部 美馬西部消防組合消防本部、徳島中央広域連合消防本部 美馬市消防本部、みよし広域連合消防本部
その他の広域応援	協定区域内において消防機関相互の境界付近で発生した火災又は救急・救助事案等及び轄外の区域において、遭遇した火災、又は救急・救助事案等に対する応援する消防(局)本部、又は特殊な消防力を必要とする場合に応援要請をする消防(局)本部

## 10 緊急消防援助隊の登録及び保有後方支援資機材

### (1) 登録隊

登録隊種別	登録車両	登録隊数	登録人員
県大隊指揮隊	指揮車	1隊	4名
消火小隊	消防ポンプ自動車	1隊	4名
救助小隊	救助工作車	1隊	5名
救急小隊	高規格救急車	2隊	6名
大規模危険物火災等対応小隊	大型化学車・大型高所放水車・泡原液搬送車	3隊	10名

### (2) 保有後方支援資機材

品名	数量	品名	数量	品名	数量
資材コンテナ	2	簡易ベッド	8	発電機	1
宿営用エアートント	1	エアーマット	8	発電機用燃料携行缶	2
スポットクーラー	1	折りたたみトイレ	1	コードリール	1
暖房機	1	トイレテント	1	折りたたみ式リアカー	1
寝袋	8	トイレ処理セット	1		

# 予 防 関 係





# 1 防火対象物一覧表

防火対象物の別 (令別表)			
合 計			2,338
(1)	イ	劇場、映画館、演芸場又は観覧場	2
	ロ	公会堂又は集会場	76
(2)	イ	キャバレー、カフェー、ナイトクラブ等	0
	ロ	遊技場又はダンスホール	4
	ハ	性風俗関連特殊営業を営む店舗等	0
	ニ	カラオケボックス等	0
(3)	イ	待合、料理店等	0
	ロ	飲食店	41
(4)		百貨店、マーケット等	147
(5)	イ	旅館、ホテル又は宿泊所	62
	ロ	寄宿舎、下宿又は共同住宅	347
(6)	イ	病院、診療所	70
	ロ	特別養護老人ホーム、障害者支援施設等	23
	ハ	老人デイサービスセンター、軽費老人ホーム、保育所等	68
	ニ	幼稚園、支援学校	11
(7)		小中高等学校、大学、各種学校	129
(8)		図書館、博物館、美術館等	6
(9)	イ	蒸気浴場、熱気浴場等の公衆浴場	0
	ロ	イに掲げる公衆浴場以外の公衆浴場	4
(10)		車両の停車場、船舶又は航空機の発着場	2
(11)		神社、寺院、教会等	39
(12)	イ	工場又は作業場	482
	ロ	映画スタジオ又はテレビスタジオ	0
(13)	イ	自動車車庫又は駐車場	9
	ロ	飛行機又は回転翼航空機の格納庫	0
(14)		倉庫	220
(15)		前各項に該当しない事業場	305
(16)	イ	(1)～(4)、(5) イ、(6)、(9) イが存する複合用途防火対象物	216
	ロ	上記以外の複合用途防火対象物	75
(16の2)		地下街	0
(16の3)		建築物の地階で連続して地下道に面して設けられたもの	0
(17)		重要文化財、重要民族資料、史跡等建造物	0
(18)		延長50メートル以上のアーケード	0
(19)		市、町、村長の指定する山林	0
(20)		総務省令で定める舟車 (施行規則第5条)	0

## 2 地区別 4 階以上の建築物の状況

地区別 \ 階	計	4	5	6	7	8	9	10
計	220	130	50	21	8	4	4	3
富岡	72	39	12	11	5		3	2
中野島	20	8	3	4	2	3		
宝田	9	7		2				
長生	5	4	1					
大野	0							
加茂谷	1	1						
見能林	31	23	6	1	1			
橋	25	11	10	1		1	1	1
桑野	3	2		1				
新野	3	1	2					
福井	2	1	1					
椿	1	1						
那賀川	17	12	5					
羽ノ浦	31	20	10	1				

### 3 用途別 4 階以上の建築物の状況

用途別 \ 階	計	4	5	6	7	8	9	10
計	220	130	50	21	8	4	4	3
集 会 場	4	3	1					
料 理 店	0							
百貨店・店舗	3	1	2					
旅館・ホテル	14	2	4	4	2		1	1
共 同 住 宅	85	55	18	5	2		3	2
病院・診療所	9	4	2	2	1			
社会福祉施設	8	6	2					
学校・各種学校	15	15						
工場・作業場	29	11	6	8	1	3		
倉 庫	1	1						
事 務 所	29	18	9		2			
複 合 用 途	23	14	6	2		1		



#### 4 用途別建築同意件数

用途別 \ 月別	計	1	2	3	4	5	6	7	8	9	10	11	12
計	98	5	8	10	3	5	8	14	9	10	6	9	11
専用住宅	21		5	2			2	5	1	2	2	1	1
併用住宅	0												
農業用倉庫	14			5		1	2	1	1	1		1	2
観覧場・公会堂・集会場	2							1		1			
遊技場	0												
料理店・飲食店	0												
百貨店・マーケット・店舗	3							1	2				
旅館・ホテル	0												
寄宿舍・共同住宅	1								1				
病院・診療所	1					1							
特別養護・デイ施設等	3			1				1					1
幼稚園等	1		1										
各種学校	0												
図書館	0												
公衆浴場	0												
神社・寺院	0												
工場・作業場	12	3	1	1	1	1	1	1		1	1		1
車庫・駐車場	6		1					1		3			1
倉庫	5	1			1		2			1			
事務所等	0												
複合用途	2				1								1
その他	27	1		1		2	1	3	4	1	3	7	4

## 5 火災予防条例に関する届出状況

月別 \ 区分	道路工事届	煙火使用届	火災とまぎらわしい届出
計	133	135	118
1 月	11	4	6
2 月	19	1	17
3 月	6	3	9
4 月	9	1	8
5 月	5	3	3
6 月	8	6	12
7 月	7	8	9
8 月	11	20	3
9 月	9	49	8
10 月	22	25	16
11 月	15	9	17
12 月	11	6	10

## 6 防火・防災管理状況

(令和4年3月31日現在)

単位：事業所

用途別		区分	防火管理者を 要する対象物	防火管理 者選	防火管理 者任	消防計画届出数	訓練実施数
合計			422	354		350	280
(1)	イ	劇場等	2	2		2	
	ロ	集会場等	25	23		23	7
(2)	イ	キャバレー等					
	ロ	遊技場等	4	4		4	6
	ハ	性風俗・特殊営業等					
	ニ	カラオケボックス等					
(3)	イ	料理店等					
	ロ	飲食店	29	21		20	5
(4)		百貨店・店舗等	51	46		46	51
(5)	イ	ホテル等	34	33		30	12
	ロ	共同住宅	43	25		25	15
(6)	イ	病院等	13(1)	10(1)		10(1)	17
	ロ	特別養護老人ホーム等	23	23		23	30
	ハ	老人デイサービスセンター等	48	48		48	87
	ニ	幼稚園等	9	9		9	1
(7)		学校等	33	33		33	4
(8)		図書館等	4	4		4	
(9)	イ	蒸気浴場等					
	ロ	公衆浴場等	2	2		2	
(10)		停車場等					
(11)		神社等	5	3		3	
(12)	イ	工場等	17(4)	14(4)		14(4)	6
	ロ	テレビスタジオ					
(13)	イ	駐車場等					
	ロ	格納庫等					
(14)		倉庫					
(15)		その他の事業場	29(4)	29(4)		29(4)	6
(16)	イ	特定複合	50	25		25	33
	ロ	その他の複合	1				
(16の2)		地下街					
(17)		文化財等					
(18)		アーケード					

( )内の数字は防火管理を要する対象物の内、防災管理を要し防災管理者の選任が必要な対象物数

## 7 地区別危険物施設状況

(令和4年3月31日現在)

製造所等の別 地区別	計	製 造 所	貯 蔵 所							取 扱 所			
			屋 内 貯 蔵 所	屋 外 タンク 貯蔵所	屋 内 タンク 貯蔵所	地 下 タンク 貯蔵所	簡 易 タンク 貯蔵所	移 動 タンク 貯蔵所	屋 外 貯 蔵 所	給 油 取 扱 所	販 売 取 扱 所	移 送 取 扱 所	一 般 取 扱 所
計	328	2	28	68	15	56	1	20	4	58	2	2	72
富 岡	78		8	17	2	16		3	2	9	1		20
中 野 島	23	1	5	1	6	1				1			8
宝 田	14		3			7				2			2
長 生	15		1	2	1	1		3		4			3
大 野	3					1				1			1
加 茂 谷	10					4				4			2
見 能 林	57	1	3	22	1	5		4	1	6	1		13
橘	56		4	21	2	4		3	1	7		2	12
桑 野	15			2		2		3		5			3
新 野	9		1			3				3			2
福 井	8			1	1	2				4			
椿	5			2				1		2			
那 賀 川	28		2		1	8		4		7			6
羽 ノ 浦	7		1		1	2				3			

## 8 類別危険物施設状況

(令和4年3月31日現在)

製造所等の別 類別	計	製 造 所	貯 蔵 所							取 扱 所			
			屋 内 貯 蔵 所	屋 外 タンク 貯蔵所	屋 内 タンク 貯蔵所	地 下 タンク 貯蔵所	簡 易 タンク 貯蔵所	移 動 タンク 貯蔵所	屋 外 貯 蔵 所	給 油 取 扱 所	販 売 取 扱 所	移 送 取 扱 所	一 般 取 扱 所
計	328	2	28	68	15	56	1	20	4	58	2	2	72
第 1 類	1		1										
第 2 類	1								1				
第 3 類	4		3										1
第 4 類	313	1	21	66	15	56	1	20	3	58	2	2	68
第 5 類	1		1										
第 6 類	2			2									
混 在	6	1	2										3

## 9 数量別危険物施設状況

(令和4年3月31日現在)

製造所等の別 倍数別	計	製 造 所	貯 蔵 所							取 扱 所			
			屋 内 貯 蔵 所	屋 外 タンク 貯蔵所	屋 内 タンク 貯蔵所	地 下 タンク 貯蔵所	簡 易 タンク 貯蔵所	移 動 タンク 貯蔵所	屋 外 貯 蔵 所	給 油 取 扱 所	販 売 取 扱 所	移 送 取 扱 所	一 般 取 扱 所
計	328	2	28	68	15	56	1	20	4	58	2	2	72
5 倍 以 下	98		11	7	6	28	1	19		4			22
5 倍を超え10倍以下	56		6	7	2	13			3	8			17
10 " 50 "	75		5	15	7	13		1		14	2		18
50 " 100 "	32		1	15						9			7
100 " 150 "	10		1			1				7			1
150 " 200 "	14			3					1	9			1
200 " 1,000 "	20	2	3	4		1				7		1	2
1,000 " 5,000 "	13			12									1
5,000 " 10,000 "	2		1										1
10,000倍を超えるもの	8			5								1	2

# 10 危険物関係事務処理状況

(令和4年3月31日現在)

製造所等の別 許可等の別		計	製 造 所	貯 蔵 所						取 扱 所				
				屋 内 貯 蔵 所	屋 外 タンク 貯 蔵 所	屋 内 タンク 貯 蔵 所	地 下 タンク 貯 蔵 所	簡 易 タンク 貯 蔵 所	移 動 タンク 貯 蔵 所	屋 外 貯 蔵 所	給 油 取 扱 所	販 売 取 扱 所	移 送 取 扱 所	一 般 取 扱 所
計		99	8	1	7	0	2	0	14	0	10	0	0	57
許 可	設 置	2	1		1									
	変 更	28	2						6		1			19
完 成 検 査	設 置	5	1	1	2									1
	変 更	25	2						6		1			16
タンク 検 査	水 圧 (告示含む)	1									1			
	水 張	1			1									
仮 使 用		21	2								1			18
廃 止		16			3		2		2		6			3

仮貯蔵・仮取扱	7
---------	---

# 火災統計







# 1 火 災 概 要

項 目		単 位	令 和 3 年	令 和 2 年	前年比(△減少)	
出 火 件 数	出 火 件 数	件	37	27	10	
	建 物	〃	15	8	7	
	林 野	〃	3	2	1	
	車 両	〃	3	3	0	
	船 舶	〃	2	0	2	
	航 空 機	〃	0	0	0	
	そ の 他	〃	14	14	0	
	爆 発	〃	0	0	0	
損 害 額	合 計	千円	74,949	12,363	62,586	
	建物の 損 害	建 物	〃	46,238	10,266	35,972
		収 容 物	〃	13,307	538	12,769
		小 計	〃	59,545	10,804	48,741
	林 野 の 損 害	〃	1,117	0	1,117	
	車 両 の 損 害	〃	4,989	1,100	3,889	
	船 舶 の 損 害	〃	350	0	350	
	航 空 機 の 損 害	〃	0	0	0	
	そ の 他 の 損 害	〃	8,948	459	8,489	
	爆 発 の 損 害	〃	0	0	0	
焼 損 面 積	建 物	焼損床面積	m <sup>2</sup>	1,231	304	927
		焼損表面積	〃	32	25	7
	林 野 焼 損 面 積	a	73	0	73	
り 災 状 況	建 物	り災世帯	世帯	7	3	4
		り災人員	人	16	6	10
		焼 損 棟 数	棟	19	12	7
	車 両 焼 損 台 数	台	11	3	8	
	船 舶 焼 損 隻 数	隻	3	0	3	
	航 空 機 焼 損 機 数	機	0	0	0	
	爆 発	損 害 棟 数	棟	0	0	0
		車 両 等 数	台	0	0	0
負 傷 者 数	人	0	2	△ 2		
30 日 死 者 数	人	0	0	0		
48 時 間 死 者 数	人	1	0	1		
総 死 者 数	人	1	0	1		
出 火 率	件/万人	5.2	3.7	1.5		

## 2 月別火災統計

区分 月別	火災種別							死傷者				火元建物焼損程度				り災世帯数				
	計	建物	林野	車両	船舶	航空機	その他	負傷者数	30日死者数	48時間死者数	総死者数	計	全焼	半焼	部分焼	ぼや	計	全損	半損	小損
計	37	15	3	3	2	0	14	0	0	1	1	15	8	1	2	4	7	3	0	4
1	2						2					0					0			
2	4		1		1		2					0					0			
3	9	4	1	1			3					4	3			1	2	1		1
4	5	5								1	1	5	3	1		1	2	1		1
5	1	1										1			1		0			
6	2	1			1							1	1				0			
7	0											0					0			
8	0											0					0			
9	2			1			1					0					0			
10	1						1					0					0			
11	5	1	1				3					1				1	0			
12	6	3		1			2					3	1		1	1	3	1		2

り 災 人 員	焼 損 棟 数	延 焼 棟 数	焼 損 面 積			損 害 額 (千円)									
			焼 損 床 面 積 ( $m^2$ )	焼 損 表 面 積 ( $m^2$ )	林 野 ( $a$ )	計	建 物			林 野	車 両	船 舶	航 空 機	そ の 他	爆 発
							小 計	建 築 物	収 容 物						
16	19	4	1,231	32	73	74,949	59,545	46,238	13,307	1,117	4,989	350	0	8,948	0
						0	0								
					4	30	0					30			
3	5	1	523		63	48,527	36,621	28,253	8,368	1,117	3,000			7,789	
2	7	2	412	15		13,275	12,432	8,866	3,566		587	138		118	
	1		57			1,702	1,702	968	734						
	2	1	40	4		3,073	1,046	594	452		887	182		958	
						0	0								
						0	0								
						74	0				74				
						0	0								
	1				6	70	0							70	
11	3		199	13		8,198	7,744	7,557	187		441			13	

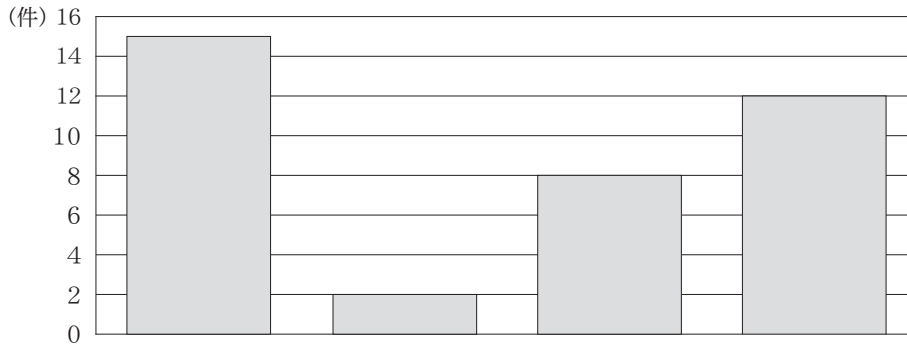
### 3 月別火災出動状況

区分 月別	出 動 回 数 (件)				出動総車両数 ( )内は放水ポンプ台数						
	計	消 防 署	事 後 聞 知	消 防 団	計 (台)	建 物 火 災			建物以外の火災		
						署 ・ 所	団	小 計	署 ・ 所	団	小 計
計	37	30	7	29	290 (55)	71 (22)	66 (10)	137 (32)	79 (21)	74 (2)	153 (23)
1	2	2		2	17 (1)			0 (0)	7 (1)	10	17 (1)
2	4	3	1	2	18 (4)			0 (0)	10 (4)	8	18 (4)
3	9	7	2	7	70 (12)	17 (6)	14 (2)	31 (8)	20 (4)	19	39 (4)
4	5	5		5	57 (14)	31 (8)	26 (6)	57 (14)			0 (0)
5	1	1		1	13 (2)	6 (2)	7	13 (2)			0 (0)
6	2	2		2	23 (5)	5 (2)	7 (2)	12 (4)	5 (1)	6	11 (1)
7	0				0 (0)			0 (0)			0 (0)
8	0				0 (0)			0 (0)			0 (0)
9	2	2		2	15 (2)			0 (0)	9 (2)	6	15 (2)
10	1	1		1	5 (2)			0 (0)	3 (2)	2	5 (2)
11	5	2	3	2	23 (5)	1		1 (0)	10 (3)	12 (2)	22 (5)
12	6	5	1	5	49 (8)	11 (4)	12	23 (4)	15 (4)	11	26 (4)

出 動 人 員 数						
計 (人)	建 物 火 災			建物以外の火災		
	署・ 所	団	小 計	署・ 所	団	小 計
1,186	182	425	607	239	340	579
58			0	20	38	58
53			0	28	25	53
297	38	66	104	78	115	193
239	81	158	239			0
63	18	45	63			0
112	14	64	78	12	22	34
0			0			0
0			0			0
55			0	26	29	55
19			0	9	10	19
77			0	22	55	77
213	31	92	123	44	46	90

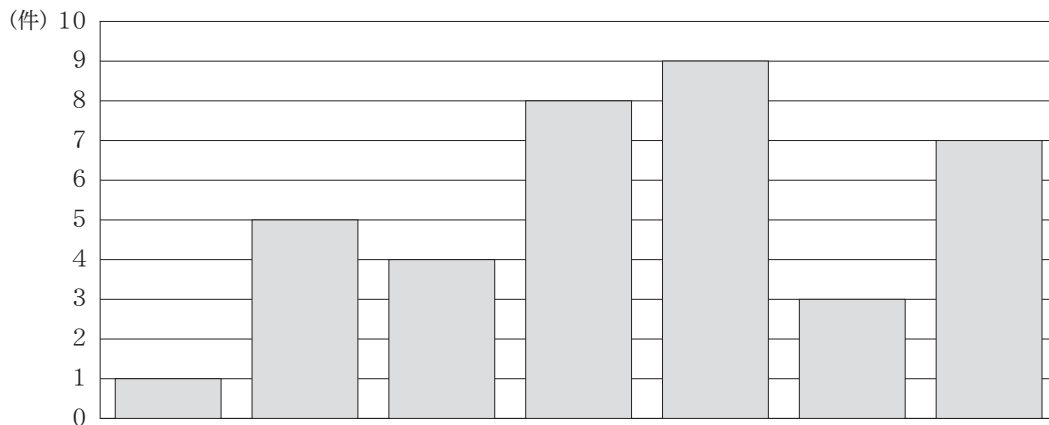
## 4 火災状況別件数及び損害状況

### A 四季別状況



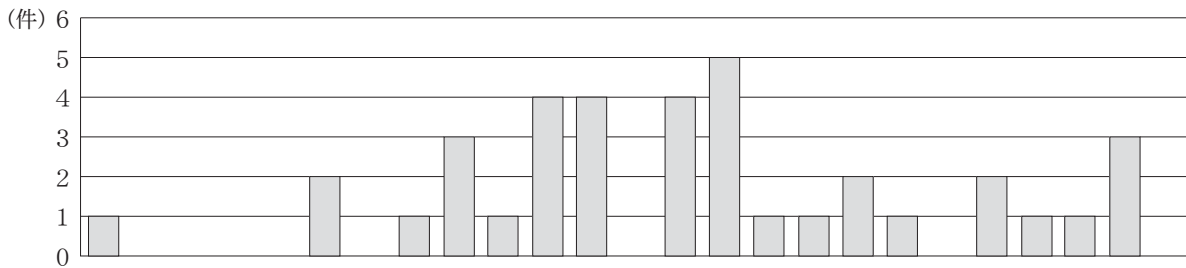
季 別	春季 3~5月	夏季 6~8月	秋季 9~11月	冬季 12~2月	合 計
件 数	15	2	8	12	37

### B 曜日別状況



曜 日	日	月	火	水	木	金	土	合 計
件 数	1	5	4	8	9	3	7	37

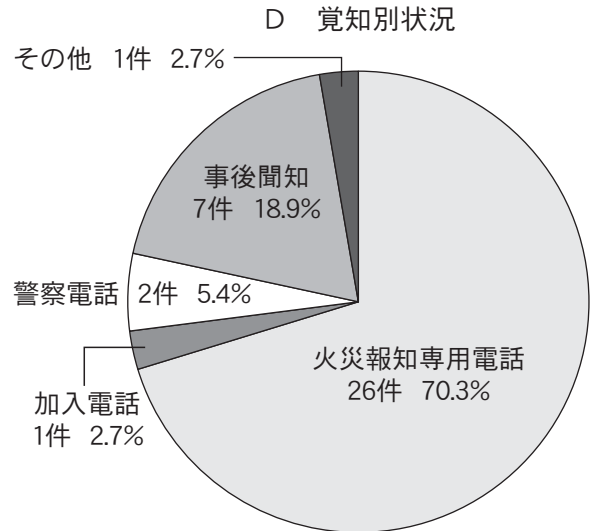
### C 発生時間別状況



時間	0	1	2	3	4	5	6	7	8	9	10	11	12	13	14	15	16	17	18	19	20	21	22	23	不明	計
件数	1	0	0	0	0	2	0	1	3	1	4	4	0	4	5	1	1	2	1	0	2	1	1	3	0	37

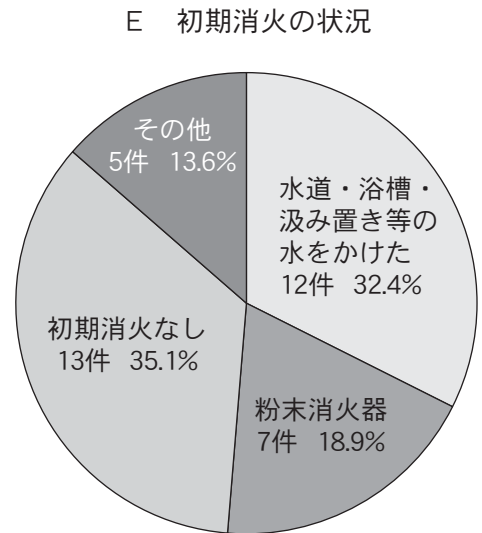
D 覚知別状況

区 分	件 数	比 率
火災報知専用電話	26	70.3%
加 入 電 話	1	2.7%
警 察 電 話	2	5.4%
事 後 聞 知	7	18.9%
そ の 他	1	2.7%
計	37	100.0%



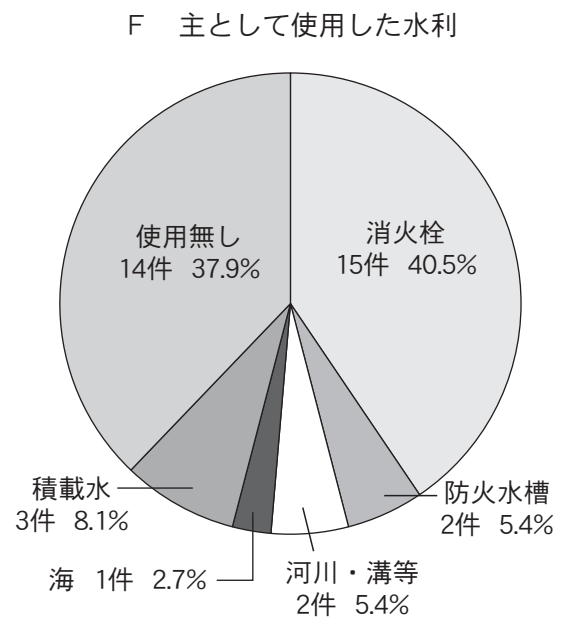
E 初期消火の状況

区 分	件 数	比 率
水道・浴槽・汲み置き等の水をかけた	12	32.4%
粉 末 消 火 器	7	18.9%
初期消火なし	13	35.1%
そ の 他	5	13.6%
計	37	100.0%



F 主として使用した水利（使用無しを含む）

区 分	件 数	比 率
消 火 栓	15	40.5%
私 設 消 火 栓	0	0.0%
防 火 水 槽	2	5.4%
河 川 ・ 溝 等	2	5.4%
濠 ・ 池 等	0	0.0%
海	1	2.7%
積 載 水	3	8.1%
そ の 他	0	0.0%
使 用 無 し	14	37.9%
計	37	100.0%





G 建物火災損害状況

区 分		棟 数	焼損面積 (㎡)	焼損表面積 (㎡)	建物損害額 (千円)	
計		19	1,231	32	59,545	
焼 損 程 度	火 元 棟	全 焼	8	1,020	0	50,742
		半 焼	1	86	0	5,957
		部 分 焼	2	71	13	1,954
		ぼ や	4	0	0	15
		爆 発	0	0	0	0
別 棟	延 焼 棟	全 焼	0	0	0	0
		半 焼	1	54	0	694
		部 分 焼	2	0	19	183
		ぼ や	1	0	0	0

H 建物火災の出火箇所別発生状況

中 分 類	小 分 類	件 数
倉 庫 、 物 置	一 般 倉 庫	4
作 業 す る 室	作 業 場 、 工 場	3
共 用 部 分	台 所	2
倉 庫 、 物 置	車 庫	2
居住を主とする室、部分	居 室	1
共 用 部 分	浴 室	1
一般事務、教育教養、研究室	一 般 事 務 室	1
空 家 等	養 畜 舎	1
計		15

## 5 地区別・火災種別発生件数

地区別 火災種別	計	富岡	中野島	宝田	長生	大野	加茂谷	見能林	橘	桑野	新野	福井	椿	那賀川	羽ノ浦	その他
計	37	2	2	3	2	1	0	4	1	4	4	2	1	8	2	1
建物	15		1		1			1		2	4			5	1	
林野	3	1						1							1	
車両	3			1				1					1			
船舶	2													1		1
航空機	0															
その他	14	1	1	2	1	1		1	1	2		2		2		

## 6 過去5年間の地区別火災発生件数

地区別 年別	計	富岡	中野島	宝田	長生	大野	加茂谷	見能林	橘	桑野	新野	福井	椿	那賀川	羽ノ浦	その他
平成29年	34	8	2		2	2	1	1	2	2	3	3		5	3	
平成30年	29	3	4	1	3			4	3	1	2	1	1	5	1	
令和元年	31	11	1	2	1	1		4	1	2	1	2		3	2	
令和2年	27	4		2	1		1	6	1			1	2	2	7	
令和3年	37	2	2	3	2	1		4	1	4	4	2	1	8	2	1
計	158	28	9	8	9	4	2	19	8	9	10	9	4	23	15	1
平均	31.6	5.6	1.8	1.6	1.8	0.8	0.4	3.8	1.6	1.8	2.0	1.8	0.8	4.6	3.0	0.2

## 7 出火原因別火災状況

区 分	件 数							損 害 額 (単位 千円)						
	計	建 物	林 野	車 両	船 舶	航 空 機	そ の 他	計	建 物	林 野	車 両	船 舶	航 空 機	そ の 他
合 計	37	15	3	3	2	0	14	74,949	59,545	1,117	4,989	350	0	8,948
たばこ	3	3						13,693	12,965		587	138		3
たき火	2						2	0						
こんろ	0							0						
火あそび	0							0						
火入れ	6		2				4	70						70
溶接器・切断機	1				1			182				182		
ボイラー	0							0						
放火の疑い	0							0						
マッチ・ライター	0							0						
灯 火	0							0						
衝撃の火花	0							0						
こ た つ	0							0						
か ま ど	0							0						
風呂かまど	1	1						252	252					
交通機関内配線	0							0						
焼 却 炉	1						1	0						
ストーブ	0							0						
煙突・煙道	0							0						
排 気 管	3			2	1			3,471			3,441	30		
電 気 機 器	1	1						2,891	1,046		887			958
電 気 装 置	1						1	427						427
電灯・電話等の配線	1	1						11	11					
内 燃 機 関	0							0						
配 線 器 具	5	3		1			1	7,737	7,663		74			
放 火	1						1	0						
そ の 他	9	4	1				4	11,380	2,793	1,117				7,470
不 明	2	2						34,835	34,815					20

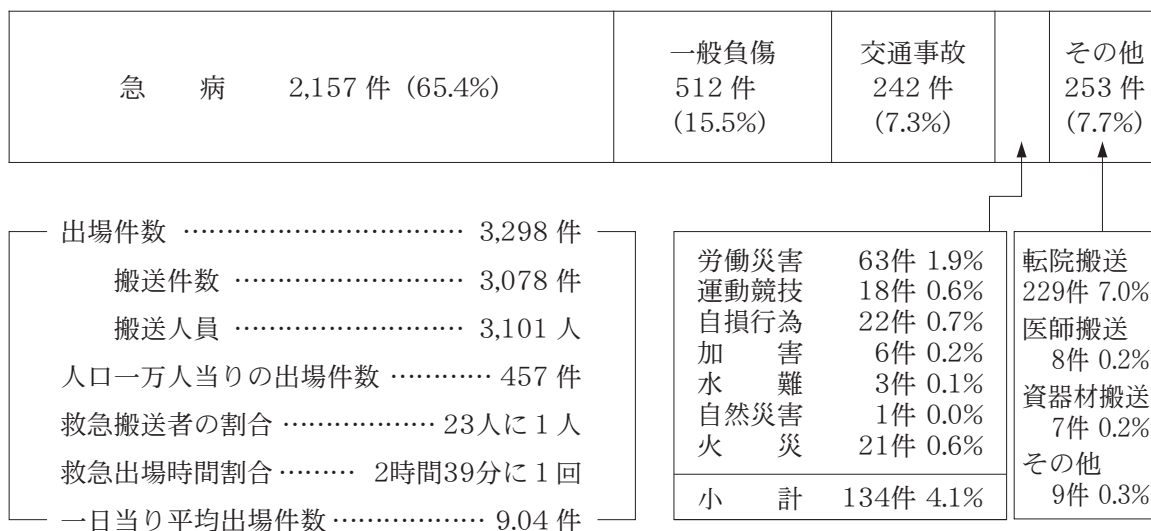
# 救 急 統 計



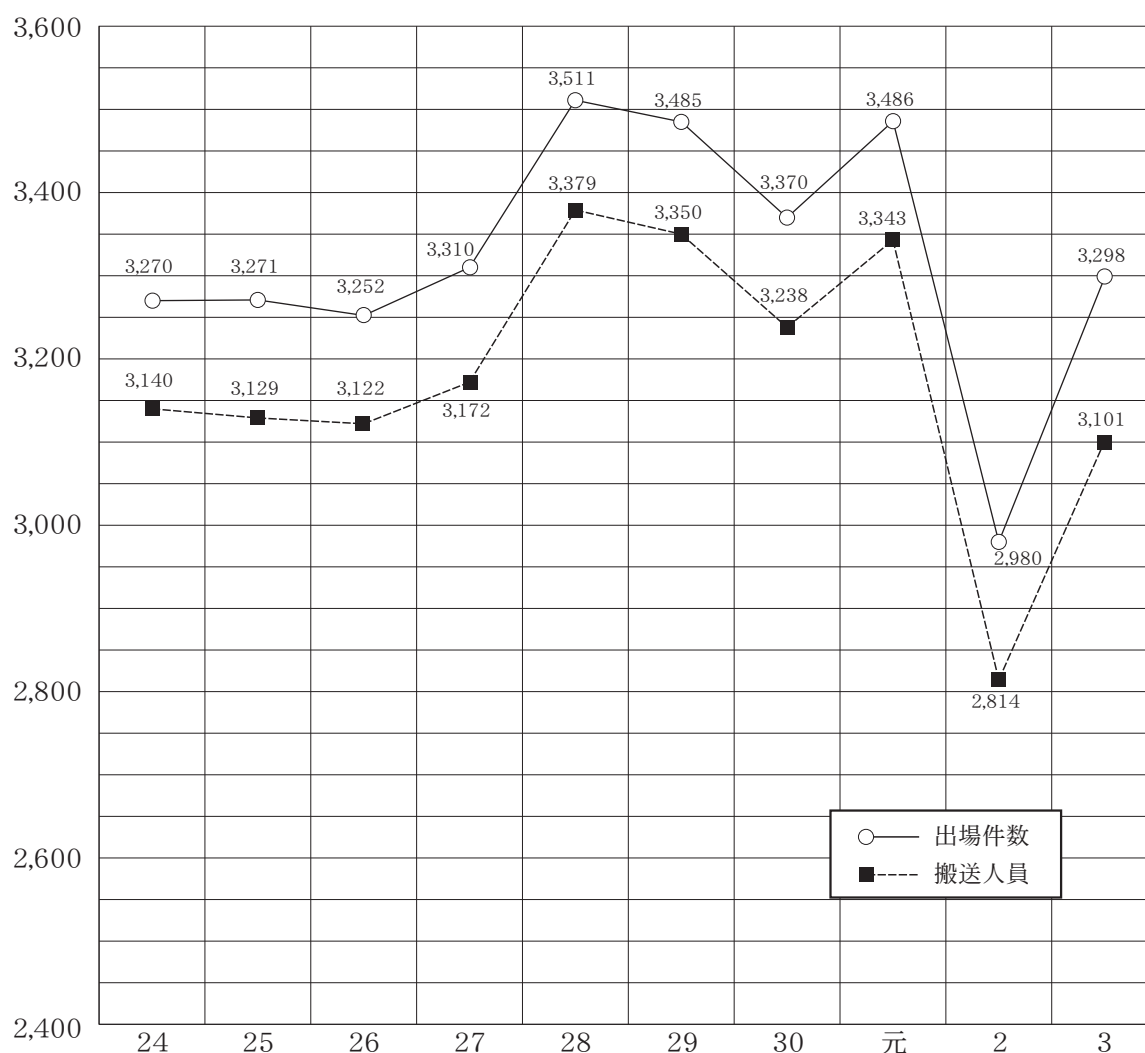


# 1 令和3年一目統計

## 出場件数の割合

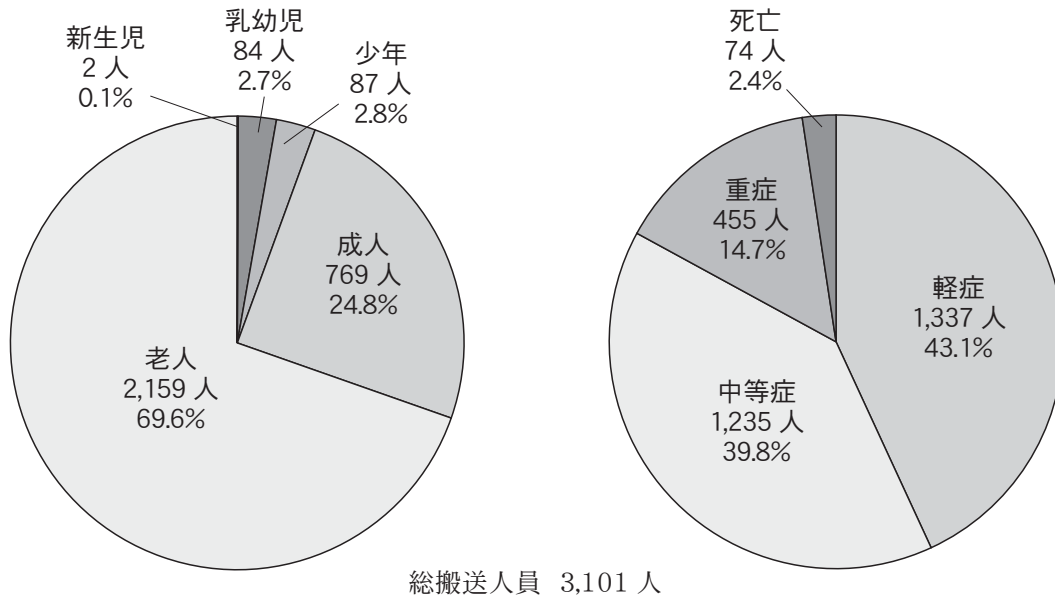


## 2 過去10年間の出場件数・搬送人員対比表

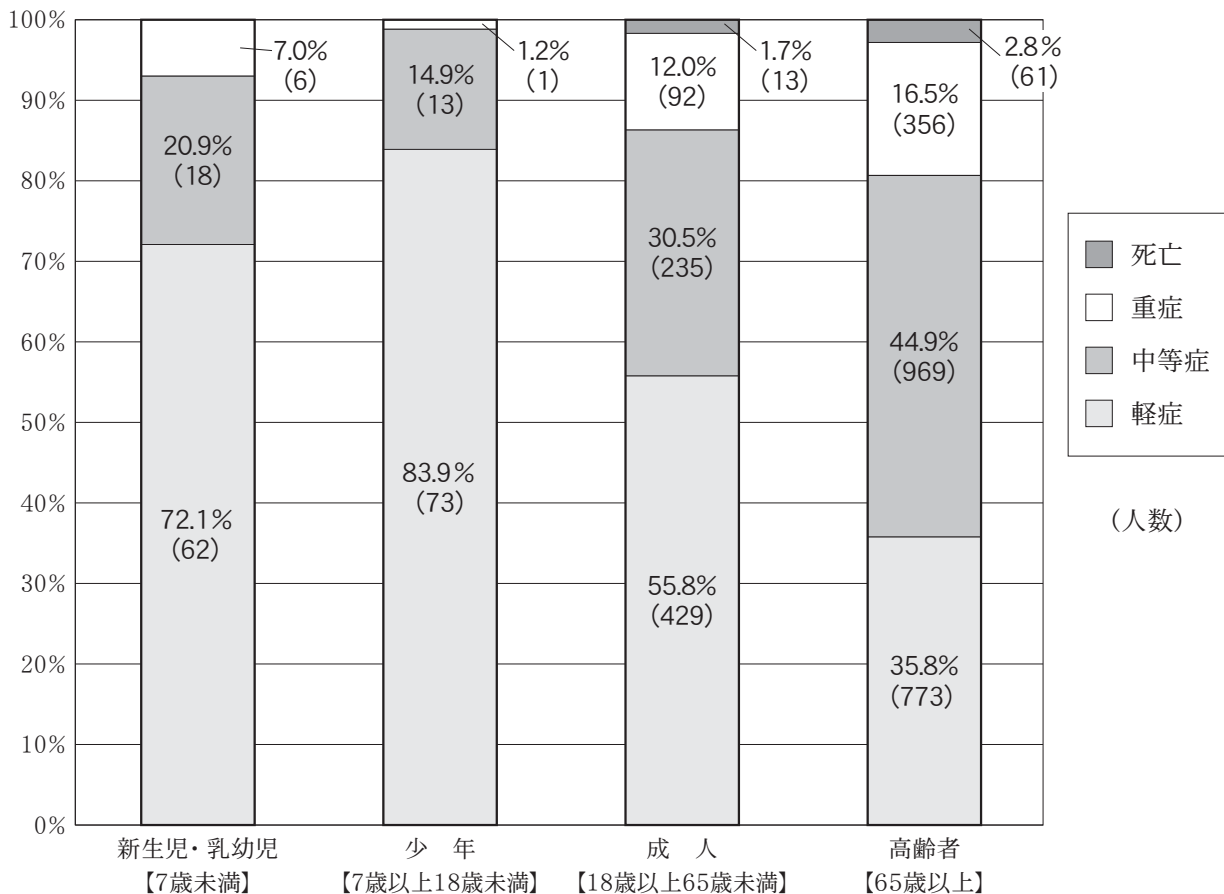


### 3 年齢区分別搬送状況

### 傷病程度別搬送状況



### 年齢区分別傷病程度



#### 4 過去5年間の事故種別救急状況

事故種別 年別区分		合 計	火 災	自 然 災 害	水 難	交 通	労 働 災 害	運 動 競 技	一 般 負 傷	加 害	自 損 行 為	急 病	そ の 他			
													転 院 搬 送	医 師 搬 送	資 器 材 搬 送	そ の 他
29	出場件数	3,485	14		4	262	64	31	521	13	27	2,282	258			9
	搬送件数	3,303	2		2	246	63	31	498	13	19	2,172	257			
	搬送人員	3,350	2		2	287	64	32	500	14	19	2,173	257			
30	出場件数	3,370	13	1	4	241	47	29	533	10	28	2,210	249			5
	搬送件数	3,197		1	3	224	46	28	518	8	22	2,100	247			
	搬送人員	3,238		1	3	258	46	29	521	10	22	2,101	247			
元	出場件数	3,486	8	1	4	243	52	35	487	7	20	2,343	278			8
	搬送件数	3,313	1	1	2	223	52	33	479	6	13	2,225	278			
	搬送人員	3,343	1	1	2	245	53	33	481	6	13	2,230	278			
2	出場件数	2,980	15	3	2	208	39	13	490	6	30	1,912	246	1	7	8
	搬送件数	2,796	2	3	1	192	39	13	463	4	18	1,815	246			
	搬送人員	2,814	2	3	1	208	39	13	463	4	18	1,817	246			
3	出場件数	3,298	21	1	3	242	63	18	512	6	22	2,157	229	8	7	9
	搬送件数	3,078		1	2	227	62	18	483	5	15	2,038	227			
	搬送人員	3,101		1	2	247	63	18	483	5	15	2,040	227			



## 5 月別事故種別出場状況

事故種別		月 別													
		計	1	2	3	4	5	6	7	8	9	10	11	12	
出 場 件 数		3,298	281	247	253	260	263	243	291	295	294	291	281	299	
搬 送 人 員		3,101	265	235	237	235	238	231	279	282	276	274	265	284	
火 災	件数	21	1	1	5	6	2	2			1			3	
	人員	0													
自 然 災 害	件数	1		1											
	人員	1		1											
水 難	件数	3								1	1	1			
	人員	2								1		1			
交 通	件数	242	19	27	15	24	14	18	20	24	15	21	20	25	
	人員	247	18	34	16	21	15	18	18	25	15	20	22	25	
労 働 災 害	件数	63	4	7	3	1	2	3	10	8	10	6	4	5	
	人員	63	4	7	3	1	2	3	10	8	10	6	4	5	
運 動 競 技	件数	18	1			4	1	2	4	1	1	3	1		
	人員	18	1			4	1	2	4	1	1	3	1		
一 般 負 傷	件数	512	43	39	39	43	49	32	45	36	56	44	38	48	
	人員	483	41	37	38	41	45	31	40	35	54	40	36	45	
加 害	件数	6		1	1	1	2			1					
	人員	5			1	1	2			1					
自 損 行 為	件数	22	4	3	3	1	1		2	2	1	2	1	2	
	人員	15	3	3	3	1			2	1			1	1	
急 病	件数	2,157	189	153	169	150	171	163	195	199	191	193	196	188	
	人員	2,040	181	140	160	141	155	155	191	191	180	185	181	180	
そ の 他	転院搬送	件数	229	17	13	16	26	19	22	14	19	16	19	20	28
		人員	227	17	13	16	25	18	22	14	19	16	19	20	28
	医師搬送	件数	8	2	1			1	1		1	1	1		
		資器材搬送	件数	7	1		1	4				1			
そ の 他	件数	9		1	1		1		1	3		1	1		
	人員	0													

## 6 傷病程度別事故種別搬送状況

事故種別		合	火	自然	水	交	労働	運動	一般	加	自	急	その
傷病程度別		計	災	災害	難	通	災害	競技	負傷	害	損行為	病	他
搬送人員	合計	3,101	0	1	2	247	63	18	483	5	15	2,040	227
内	軽	1,337		1	1	178	28	9	227	3	4	862	24
	中	1,235			1	51	28	7	183	2	1	833	129
	重	455				15	7	2	68		4	288	71
	死	74				3			5		6	57	3
訳	その他	0											

## 7 年齢別事故種別搬送状況

事故種別		合	火	自然	水	交	労働	運動	一般	加	自	急	その
年齢別		計	災	災害	難	通	災害	競技	負傷	害	損行為	病	他
合	計	3,101	0	1	2	247	63	18	483	5	15	2,040	227
新	生 児 (生後28日以内)	2											2
乳	幼 児 (29日以上7歳未満)	84				3			16			64	1
少	年 (7歳以上18歳未満)	87				22		11	16			37	1
成	人 (18歳以上65歳未満)	769				118	52	6	64	4	11	458	56
高	齢 者 (65歳以上)	2,159		1	2	104	11	1	387	1	4	1,481	167

## 8 ドクターヘリ・消防防災ヘリ・ドクターカー事故種別要請件数

事故種別		合	火	自然	水	交	労働	運動	一般	加	自	急	その
		計	災	災害	難	通	災害	競技	負傷	害	損行為	病	他
ドクターヘリ要請		70	1		1	7	7	2	10			42	
防災ヘリ要請													
ドクターカー要請		285				10	7		12		7	244	5

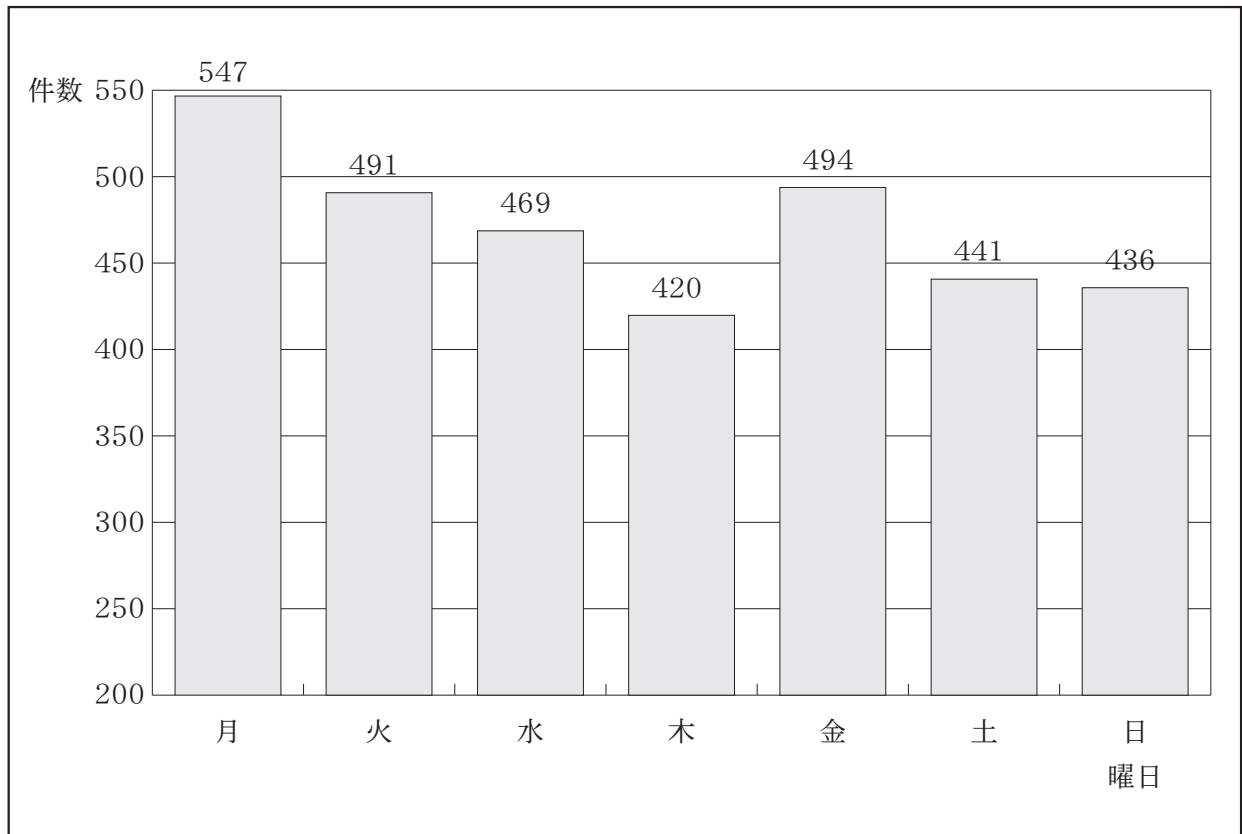
## 9 現場到着時間（現着不搬送含む）

所要時間 事故種別	覚知から現場到着までに要した時間別出場件数						最短 (分)	最長 (分)	平均 (分)
	計	3分未満	3～5分	5～10分	10～20分	20分以上			
計	3,298	42	37	1,732	1,392	95			9.9
急病	2,157	25	19	1,103	963	47	0	39	9.9
交通	242	3	6	150	80	3	0	22	8.8
一般負傷	512	9	4	270	217	12	1	35	9.8
その他	387	5	8	209	132	33	1	38	10.7

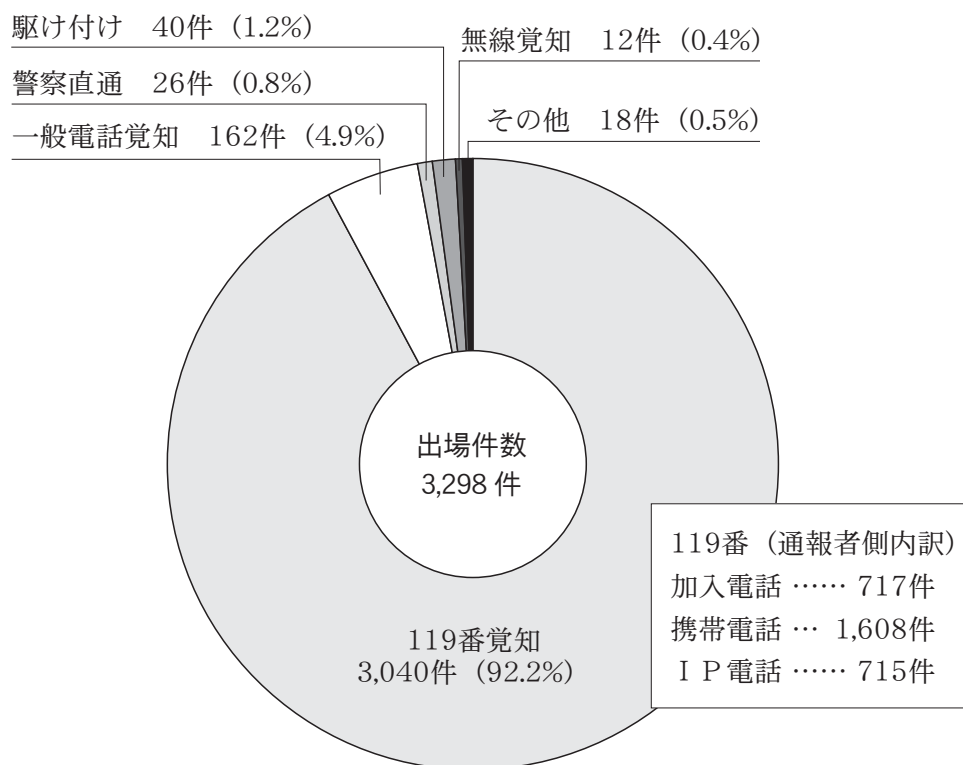
## 10 収容所要時間別搬送人員

所要時間 事故種別	覚知から医療機関等に収容するに要した時間別搬送人員							最短 (分)	最長 (分)	平均 (分)
	計	10分未満	10～20分	20～30分	30～60分	60～120分	120分以上			
計	3,101	0	14	516	2,293	274	4			41.0
急病	2,040	0	6	319	1,538	176	1	18	124	41.2
交通	247	0	1	48	184	14	0	15	110	38.7
一般負傷	483	0	2	87	362	30	2	17	164	40.5
その他	331	0	5	62	209	54	1	14	129	41.9

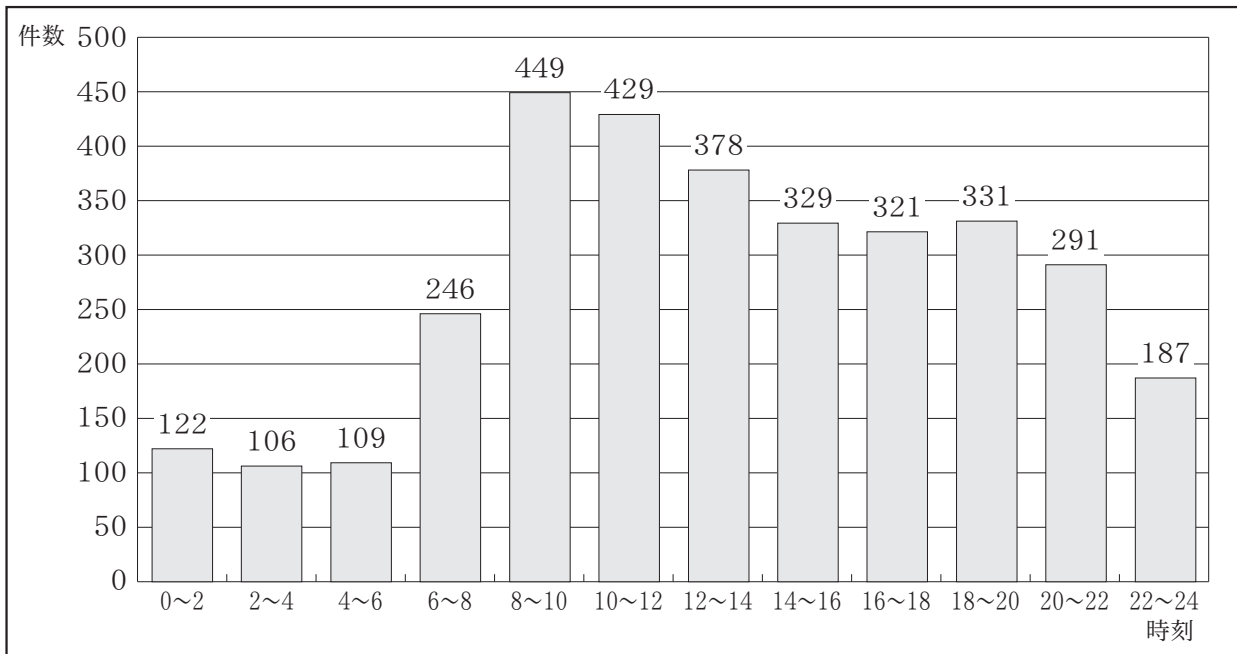
## 11 曜日別出場状況



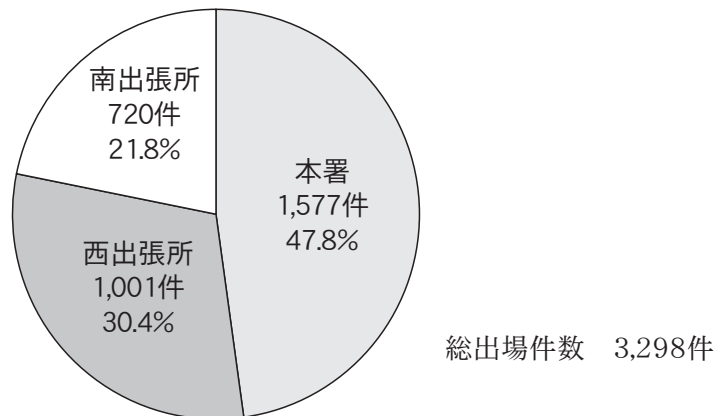
## 12 覚知別出場状況



### 13 時刻別出場状況



### 14 阿南市消防署・南及び西出張所出場件数状況



### 15 過去5年間の発生地区別出場状況

年別	地区別	計	富岡	中野島	宝田	長生	大野	加茂谷	見能林	橘	桑野	新野	福井	椿	那賀川	羽ノ浦	そ管の他外
29		3,485	638	218	210	199	111	68	467	150	184	160	109	63	424	480	4
30		3,370	639	211	168	184	115	68	433	149	167	143	111	56	395	531	0
元		3,486	607	230	223	169	110	66	445	161	195	172	124	53	410	521	0
2		2,980	581	171	211	132	84	65	361	98	167	151	105	59	375	420	0
3		3,298	567	203	207	134	82	63	467	136	165	139	127	54	473	481	0

## 16 搬送中に救急隊員の行った応急処置

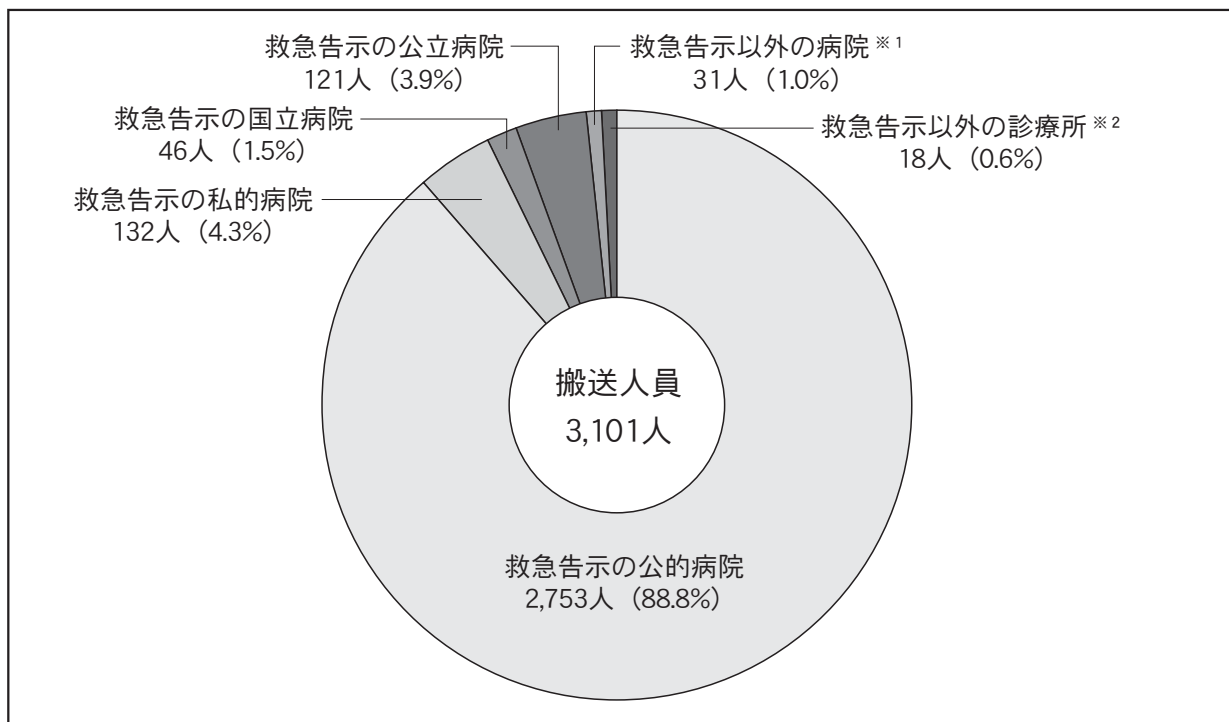
事故種別	応急処置 対 象 急 人 員 置	応 急 処 置 別															
		合 計	止 血	固 定	人 工 呼 吸	心 マ ッ サ ー ジ (うち自動)	心 肺 蘇 生 (うち自動)	酸 素 吸 入	気 道 確 保				保 温	被 覆			
									※1	※2	※3	※4					
計	3,098	14,169	82	226	16	0	0	75	49	612	121	0	0	0	18	76	192
急 病	2,038	9,409	6	7	10			59	41	461	98				14	37	12
交 通	246	1,184	14	130				3	2	14	4				1	10	46
一般負傷	483	2,104	49	71				5	4	30	9				2	20	112
そ の 他	331	1,472	13	18	6			8	2	107	10				1	9	22

備考) 気道確保の ※1は、経鼻エアウェイを使用して気道確保を行った数  
 ※2は、喉頭鏡・鉗子等により異物除去を行った数  
 ※3は、救急救命士がラリngeアルマスク等を使用して気道確保を行った数  
 ※4は、救急救命士が気管挿管処置を実施して気道確保を行った数

事故種別	応急処置	応 急 処 置 別 (つづき)														
		在 宅 療 法 継 続	シ ョ ッ ク パ ン ツ	除 細 動	血 糖 測 定	静脈路確保		薬 剤 投 与			血 圧 測 定	聴 診	の 血 中 酸 素 飽 和 度	心 電 図	そ の 他	
						うち ※A	うち ※B	うち ※I	うち ※II	うち ※III						
計	163	0	7	96	20	10	10	11	8	3	0	2,951	979	3,013	2,523	3,006
急 病	133		6	93	15	8	7	9	6	3		1,937	726	1,976	1,843	1,981
交 通	1			1	2	1	1	1	1			240	94	243	143	238
一般負傷	12			1								465	85	476	291	478
そ の 他	17		1	1	3	1	2	1	1			309	74	318	246	309

備考) 静脈路確保の ※Aは、心肺機能停止状態の患者に対する乳酸リンゲル液を用いた静脈路確保を行った数  
 ※Bは、心肺機能停止前の重症傷病者に対する静脈路確保を行った数  
 薬剤投与の ※Iは、アドレナリンを用いた薬剤の投与を行った数  
 ※IIは、低血糖発作症例へのブドウ糖溶液の投与を行った数  
 ※IIIは、エピペンの投与を行った数

## 17 医療機関別搬送状況



※1 救急告示以外の国立・公立・公的・私立・私的病院  
 ※2 救急告示以外の国立・公立・公的・私立・私的診療所

## 18 年別応急手当普及啓発活動状況

講習別 年 別	普通救命講習			上級救命講習			その他の講習		
	講習回数	受講人数	派遣職員数	講習回数	受講人数	派遣職員数	講習回数	受講人数	派遣職員数
平成30年	27	381	64	1	35	4	69	2,276	147
令和元年	39	565	94	1	24	4	88	2,664	192
令和2年	8	90	18	0	0	0	8	226	17
令和3年	9	51	22	0	0	0	10	135	22

## 19 応急手当普及啓発用資器材の保有状況

種 別	蘇生訓練用人形数			心肺蘇生法 トレーニング キット	AED トレーナー	講習用 DVD
	成人用 (うち上半身)	小児用	乳児用			
数 量	13 (6)	3	6	40	9	5

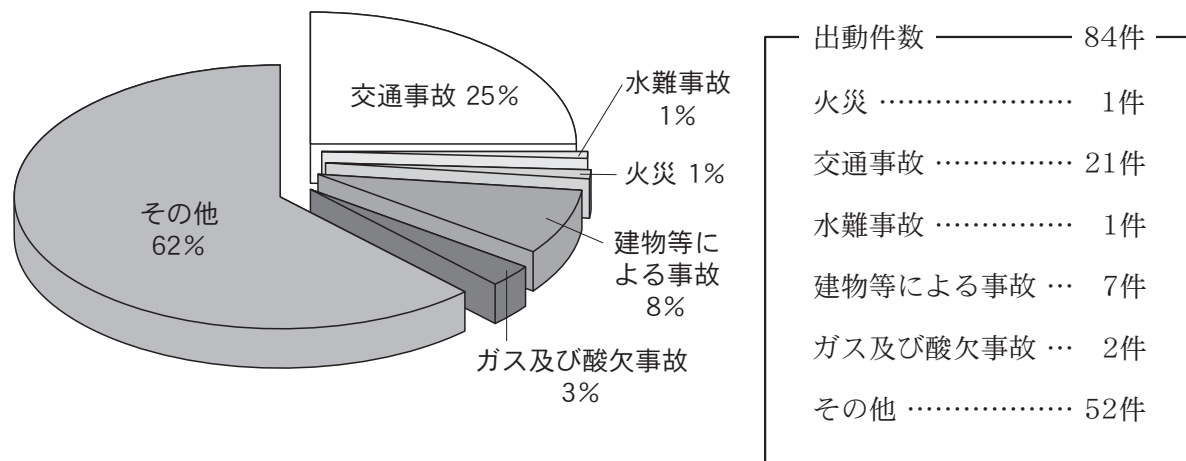
# 救 助 統 計







## 1 事故種別救助出動割合



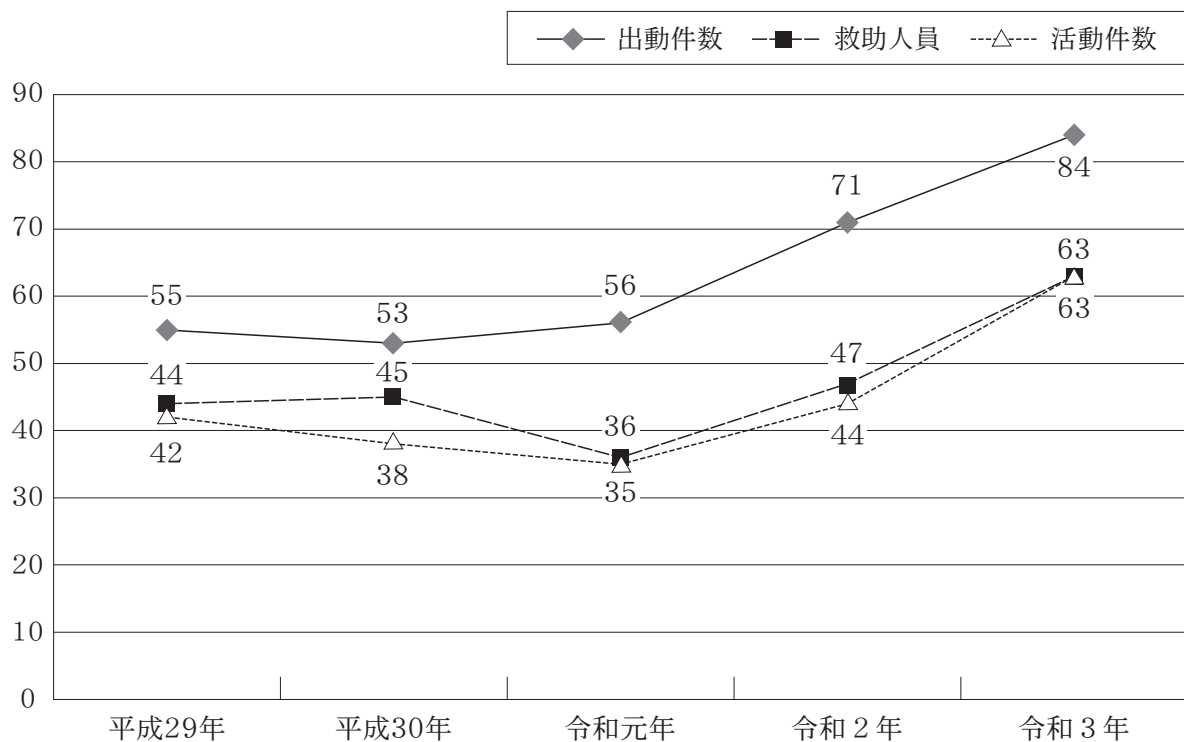
## 2 事故種別救助活動状況

区分 事故種別	令和3年中			令和2年中			前年比
	出動件数	活動件数	救助人員	出動件数	活動件数	救助人員	出動件数 増減数
火災	1	1	1				1
交通事故	21	12	12	23	10	13	△2
水難事故	1	1	1	5	4	4	△4
自然災害							
機械による事故				2	1	1	△2
建物等による事故	7	6	5	4	1	1	3
ガス及び酸欠事故	2	2	2	1	1	1	1
破裂事故							
その他	52	41	42	36	27	27	16
合計	84	63	63	71	44	47	13

### 3 地区別出動状況

地区 事故種別	富岡	中野島	宝田	長生	大野	加茂谷	見能林	橘	桑野	新野	福井	椿	那賀川	羽ノ浦	管外	合計
火災													1			1
交通事故	3			2	1		4		4	3	1		1	2		21
水難事故	1															1
自然災害																0
機械による事故																0
建物等による事故	1		1	1									2	2		7
ガス及び酸欠事故	1												1			2
破裂事故																0
その他	14	2	2	1	1		8	4	1	1	3	1	10	4		52
合計	20	2	3	4	2	0	12	4	5	4	4	1	15	8	0	84

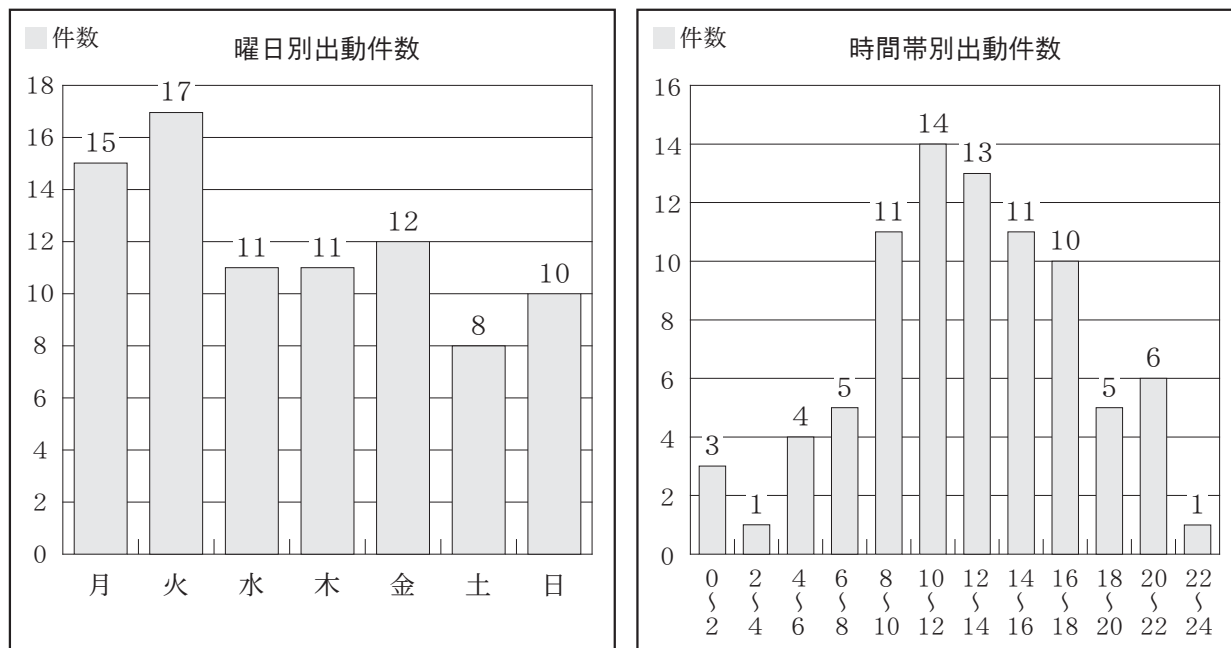
### 4 救助状況の推移



## 5 月別出動件数

月 別	1月	2月	3月	4月	5月	6月	7月	8月	9月	10月	11月	12月	計
出動件数	11	7	7	8	7	10	7	6	6	6	4	5	84

## 6 曜日・時間帯別出動件数



## 7 救助訓練実施状況

訓練内容	回数	人数	延時間(h)
体力練成訓練	2	9	2
ロープ基本・応用訓練	6	38	13.5
検索・救助訓練	104	570	223
各種救助器具取扱訓練	73	437	165.5
各種救助事象想定訓練	8	51	20
その他	64	494	116.5
合計	257	1,599	540.5



# 消防団関係

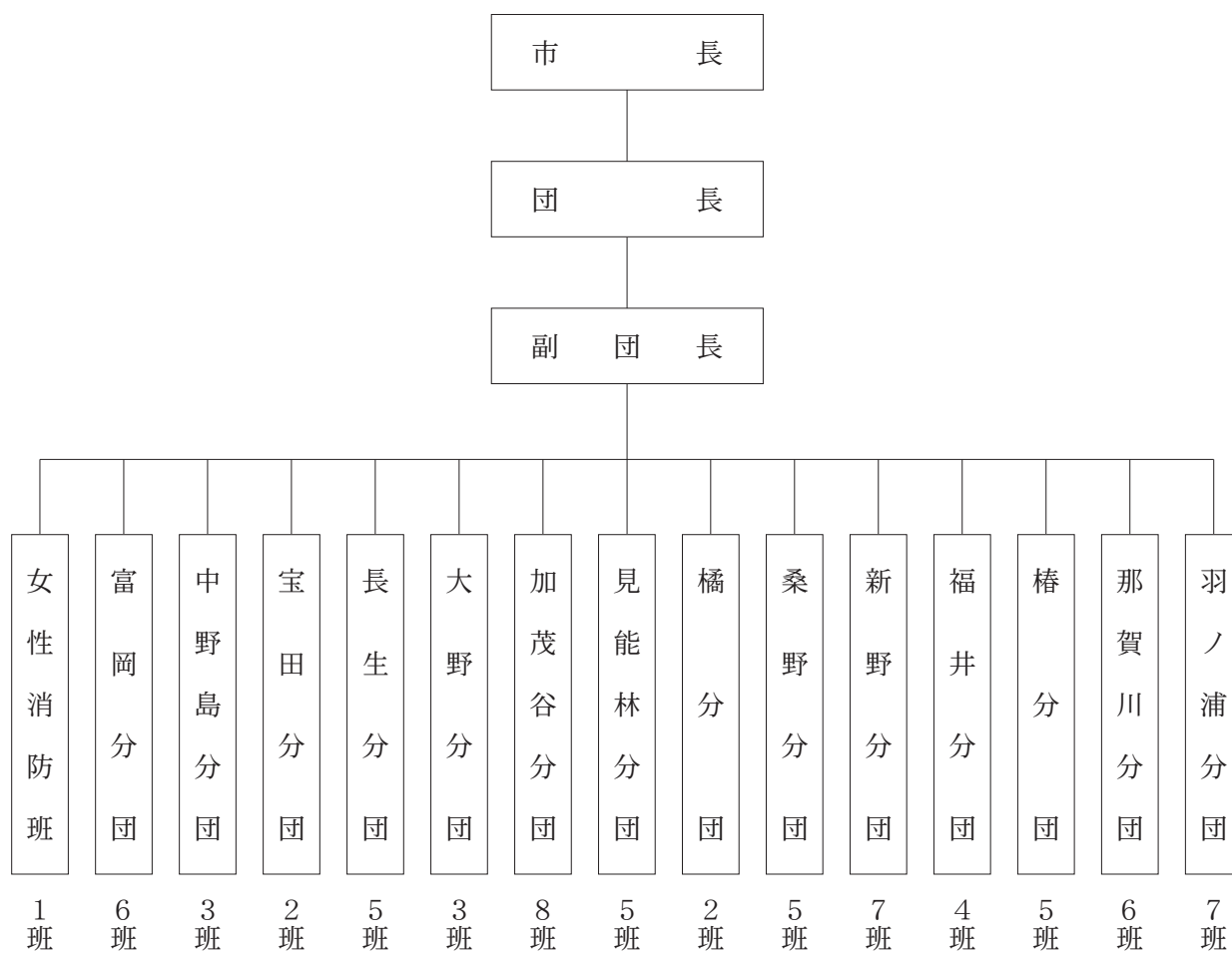




## ◎ 阿南市消防団

阿南市の消防団は、平成の合併により旧阿南市消防団12分団56班1,250名（定数）に那賀川町消防団6分団130名及び羽ノ浦町消防団7分団150名が加わり、1団14分団69班1,530名（定数）の県下最大の消防団が誕生し、地域の消防防災等各種災害に活躍している。

### 1 組 織





## 2 階級別年齢状況

(令和4年4月1日現在)

階級別 \ 年齢別	合計	20歳以下	21～25歳	26～30歳	31～35歳	36～40歳	41～45歳	46～50歳	51～55歳	56～59歳	60歳以上
計	1,329 (14)	4	46 (1)	55	113	209 (3)	336 (7)	260 (3)	179	125	2
団 長	1										1
副 団 長	6							1		4	1
分 団 長	14							2	4	8	
副分団長	14						1	2	5	6	
部 長	34						4	6	15	9	
班 長	69 (1)					2	19 (1)	17	21	10	
団 員	1,191 (13)	4	46 (1)	55	113	207 (3)	312 (6)	232 (3)	134	88	

( )内の数字は女性団員

## 3 階級別勤続年数

(令和4年4月1日現在)

階級別 \ 勤続年数	合計	5年未満	5～9年	10～14年	15～19年	20～24年	25～29年	30年以上
計	1,329 (14)	210 (7)	228 (3)	236 (3)	237 (1)	169	126	123
団 長	1							1
副 団 長	6							6
分 団 長	14				1	1	3	9
副分団長	14				3	2	2	7
部 長	34			1	5	6	9	13
班 長	69 (1)		1	9 (1)	19	23	10	7
団 員	1,191 (13)	210 (7)	227 (3)	226 (2)	209 (1)	137	102	80

( )内の数字は女性団員

## 4 分団別年齢状況

(令和4年4月1日現在)

年齢別 分団別	合	20	21	26	31	36	41	46	51	56	60	平
	計	歳	歳	歳	歳	歳	歳	歳	歳	歳	歳	均
		以下	25	30	35	40	45	50	55	59	以上	年
			歳	歳	歳	歳	歳	歳	歳	歳		齡
計	1,329 (14)	4	46 (1)	55	113	209 (3)	336 (7)	260 (3)	179	125	2	43.7
団本部	11 (4)						3 (3)	2 (1)		4	2	52.6 (43.0)
富岡分団	112		1	8	14	21	23	22	14	9		42.8
中野島分団	74 (4)	3	10 (1)	1	5	19 (2)	21	9 (1)	3	3		38.7 (36.8)
宝田分団	52		3	3	10	6	18	6	3	3		40.5
長生分団	88		3	3	9	14	25	22	7	5		42.9
大野分団	69				4	8	24	16	9	8		46.1
加茂谷分団	157		3	7	5	21	38	39	24	20		45.6
見能林分団	107		4	1	9	15	36	18	15	9		44.2
橘分団	49		4	5	1	8	6	6	12	7		44.2
桑野分団	93	1	1	7	5	23	17	16	18	5		43.2
新野分団	110 (1)		3	1	11	22 (1)	27	19	11	16		44.3 (36.0)
福井分団	54		1	2	1	7	8	21	9	5		46.2
椿分団	111 (5)		2	4	16	12	38 (4)	20 (1)	14	5		42.9 (44.4)
那賀川分団	105		3	3	8	17	21	22	20	11		44.8
羽ノ浦分団	137		8	10	15	16	31	22	20	15		42.8

( )内の数字は女性団員

## 5 分団別勤続年数

(令和4年4月1日現在)

勤続年数 分団別	合	5	5	10	15	20	25	30
	計	年 未 満	年	年	年	年	年	年 以 上
計	1,329 (14)	210 (7)	228 (3)	236 (3)	237 (1)	169	126	123
団本部	11 (4)	1 (1)	1 (1)	1 (1)	1 (1)			7
富岡分団	112	15	18	24	22	16	7	10
中野島分団	74 (4)	23 (4)	9	11	17	6	5	3
宝田分団	52	10	8	10	16	2	4	2
長生分団	88	11	25	18	9	12	7	6
大野分団	69	4	16	11	10	9	10	9
加茂谷分団	157	13	20	28	31	23	16	26
見能林分団	107	21	18	21	16	15	7	9
橘分団	49	7	10	13	4	4	3	8
桑野分団	93	21	17	10	17	14	8	6
新野分団	110 (1)	19 (1)	21	17	16	13	12	12
福井分団	54	5	5	9	22	9	1	3
椿分団	111 (5)	13 (1)	17 (2)	22 (2)	26	10	13	10
那賀川分団	105	12	23	19	18	13	14	6
羽ノ浦分団	137	35	20	22	12	23	19	6

( )内の数字は女性団員

## 6 分団別階級実員数

(令和4年4月1日現在)

階級別 分団別	班 数	階 級 別 内 訳 表							
		計	団 長	副 団 長	分 団 長	副 分 団 長	部 長	班 長	団 員
計	69 (1)	1,329 (14)	1	6	14	14	34	69 (1)	1,191 (13)
団本部	1	11 (4)	1	6				1 (1)	3 (3)
富岡分団	6	112			1	1	3	6	101
中野島分団	3	74 (4)			1	1	2	3	67 (4)
宝田分団	2	52			1	1	2	2	46
長生分団	5	88			1	1	2	5	79
大野分団	3	69			1	1	2	3	62
加茂谷分団	8	157			1	1	3	8	144
見能林分団	5	107			1	1	2	5	98
橘分団	2	49			1	1	2	2	43
桑野分団	5	93			1	1	2	5	84
新野分団	7	110 (1)			1	1	3	7	98 (1)
福井分団	4	54			1	1	2	4	46
椿分団	5	111 (5)			1	1	3	5	101 (5)
那賀川分団	6	105			1	1	3	6	94
羽ノ浦分団	7	137			1	1	3	7	125

( )内の数字は女性団員

## 7 消防団車両整備表

(令和4年4月1日現在)

分団	班	車 両 種 別	分団	班	車 両 種 別
本 団		消防団司令車			
富岡分団	1	消防ポンプ自動車	桑野分団	1	消防ポンプ自動車
	2	消防ポンプ自動車		2	積載車・小型動力ポンプ
	3	消防ポンプ自動車		3	積載車・小型動力ポンプ
	4	消防ポンプ自動車		4	積載車・小型動力ポンプ
	5	消防ポンプ自動車		5	消防ポンプ自動車
	6	消防ポンプ自動車	新野分団	1	消防ポンプ自動車
中野島分団	1	消防ポンプ自動車		2	積載車・小型動力ポンプ
	2	積載車・小型動力ポンプ		3	積載車・小型動力ポンプ
	3	消防ポンプ自動車		4	消防ポンプ自動車
宝田分団	1	消防ポンプ自動車		5	積載車・小型動力ポンプ
	2	積載車・小型動力ポンプ		6	積載車・小型動力ポンプ
長生分団	1	消防ポンプ自動車		7	積載車・小型動力ポンプ
	2	積載車・小型動力ポンプ	福井分団	1	消防ポンプ自動車
	3	消防ポンプ自動車		2	積載車・小型動力ポンプ
	4	積載車・小型動力ポンプ		3	積載車・小型動力ポンプ
	5	消防ポンプ自動車		4	積載車・小型動力ポンプ
大野分団	1	消防ポンプ自動車	椿分団	1	救助資機材小型動力ポンプ搬送車 積載車・小型動力ポンプ3台
	2	積載車・小型動力ポンプ		2	積載車・小型動力ポンプ2台
	3	積載車・小型動力ポンプ		3	積載車・小型動力ポンプ
加茂谷分団	1	積載車・小型動力ポンプ		4	積載車・小型動力ポンプ
	2	消防ポンプ自動車		5	小型動力ポンプ2台
	3	積載車・小型動力ポンプ	那賀川分団	1	消防ポンプ自動車
	4	積載車・小型動力ポンプ		2	消防ポンプ自動車
	5	積載車・小型動力ポンプ		3	消防ポンプ自動車
	6	積載車・小型動力ポンプ		4	消防ポンプ自動車
	7	消防ポンプ自動車		5	消防ポンプ自動車
	8	積載車・小型動力ポンプ		6	消防ポンプ自動車
見能林分団	1	積載車・小型動力ポンプ	羽ノ浦分団	1	消防ポンプ自動車
	2	消防ポンプ自動車		2	消防ポンプ自動車
	3	消防ポンプ自動車		3	消防ポンプ自動車
	4	消防ポンプ自動車		4	消防ポンプ自動車
	5	消防ポンプ自動車		5	消防ポンプ自動車
橋分団	1	消防ポンプ自動車 2 台		6	積載車・小型動力ポンプ
	2	積載車・小型動力ポンプ		7	消防ポンプ自動車 (水槽付) 1500 ㍓

消防団司令車	1 台
消防ポンプ自動車	38台 (うち水槽付消防ポンプ自動車 1台)
小型動力ポンプ積載車	31台 (うち救助資機材搭載 2台)
小型動力ポンプ	35台