

わが家の防災メモ

家族が離ればなれになったときの集合場所	
---------------------	--

家族の連絡先

名前	生年月日	血液型	電話番号	会社・学校等連絡先

親戚・知人の連絡先

名前	住所	連絡先

緊急連絡先

- 火事・救急 ☎119
- 警察 ☎110
- 阿南市役所 ☎0884-22-3854
(災害対策本部)
- 防災行政無線 自動電話応答サービス ☎0884-28-9000
(防災行政無線からの放送内容を電話で確認できます)
- 阿南市消防本部 ☎0884-22-1120
(代表)
- 阿南警察署 ☎0884-24-0110
(代表)
- 徳島県南部総合県民局 県土整備部(阿南庁舎) ☎0884-24-4230
- 那賀川河川事務所 ☎0884-22-6461
- 四国電力(株)阿南営業所 ☎0120-161-220
(フリーダイヤル)
☎0884-22-1220
(代表)

阿南市 洪水 ハザードマップ



はじめに・過去の被害

このハザードマップは、台風や集中豪雨の大雨等により洪水が発生した場合に、住民の皆様が緊急避難するなど、早期に身の安全を確保することを目的に指定緊急避難場所等の位置及び利用できる場所について整理したものです。

大雨等によるこれらの災害は長期化するおそれもあり、事前の準備が非常に重要となります。このハザードマップを用いて避難訓練・情報収集に日頃から取り組み、想定される災害に備えましょう。

過去の浸水痕跡

平成 26 年 (2014 年)
台風 11 号・12 号の浸水痕跡

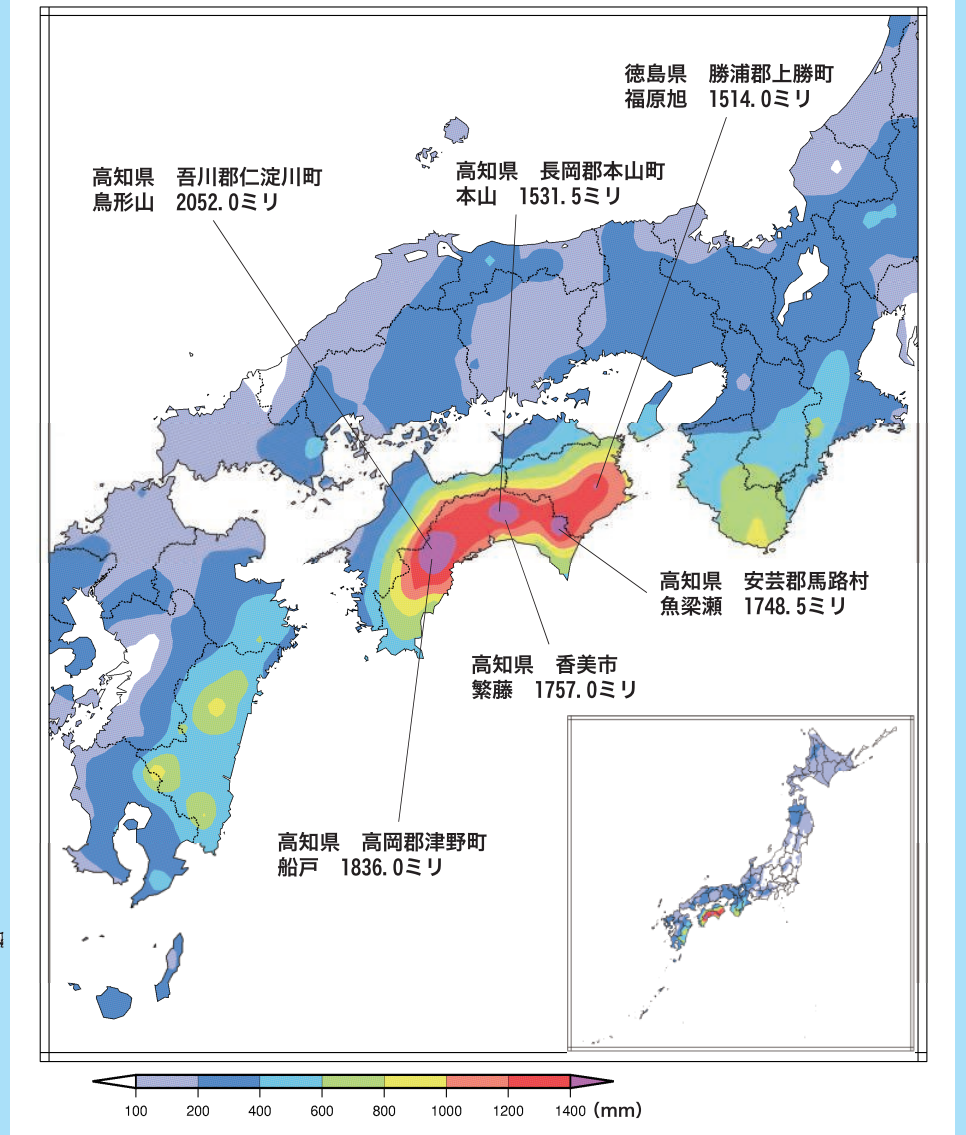


平成 26 年 (2014 年) 8 月の台風 12 号では、蒲生田雨量観測所で 24 時間 490 ミリの観測史上最大の雨量を観測しました。また、台風 11 号では、那賀川上流部では総雨量が 1700 ミリを超え、古庄水位観測所では、観測開始以降最高の水位 (8.0m) を観測しました。この豪雨により那賀川・桑野川流域及び福井川流域で家屋等が浸水し、加茂谷地区では河川が氾濫するなど甚大な浸水被害が発生しました。



【写真】河川の氾濫による浸水 (阿南市内)

平成 26 年 (2014 年) 台風 11 号・12 号の総降水量分布図 ※気象庁速報値より (2014 年 7 月 30 日～8 月 11 日)



想定される水害シナリオ

被害想定の種類

洪水浸水想定区域（想定最大規模）

- (1) 水防法の規定により定められた想定最大規模降雨による洪水浸水想定区域、浸水した場合に想定される水深を表示しています。
- (2) この洪水浸水想定区域は、現時点の河道及び洪水調節施設の整備状況を勘案して、想定最大規模降雨に伴う洪水により河川が氾濫した場合の浸水の状況をシミュレーションにより予測したものです。
- (3) なお、このシミュレーションの実施にあたっては、支川の決壊による氾濫、シミュレーションの前提となる降雨を超える規模の降雨による氾濫、高潮及び内水による氾濫等を考慮していませんので、この洪水浸水想定区域に指定されていない区域においても浸水が発生する場合や、想定される水深が実際の浸水深と異なる場合があります。

浸水継続時間

- (1) 水防法の規定に基づき浸水継続時間を表示しています。
- (2) この浸水継続時間は、現時点の河道及び洪水調節施設の整備状況を勘案して、想定最大規模降雨に伴う洪水により河川が氾濫した場合の浸水の状況をシミュレーションにより予測したものです。
- (3) なお、このシミュレーションの実施にあたっては、支川の決壊による氾濫、シミュレーションの前提となる降雨を超える規模の降雨、高潮及び内水による氾濫等を考慮していませんので、この想定される浸水継続時間が実際の浸水継続時間と異なる場合や、浸水継続時間が明示されていない区域においても浸水が発生する場合があります。

家屋倒壊等氾濫想定区域（氾濫流）

- (1) 家屋倒壊等をもたらすような氾濫の発生が想定される区域（家屋倒壊等氾濫想定区域）を表示しています。
- (2) この家屋倒壊等氾濫想定区域は、現時点の河道及び洪水調整施設の整備状況を勘案して、想定最大規模降雨に伴う洪水により河川が氾濫した場合の氾濫流の状況をシミュレーションにより予測したものです。
- (3) このシミュレーションの実施にあたっては、支川の決壊による氾濫、シミュレーションの前提となる降雨を超える規模の降雨、高潮及び内水による氾濫等を考慮していませんので、この家屋倒壊等氾濫想定区域として明示されていない区域においても家屋倒壊・流出等が発生する場合があります。
- (4) また、家屋倒壊等氾濫想定区域は、一定の仮定を与えて算定しており、(3)の条件に加え、倒壊等する家屋は直接基礎の標準的な木造家屋を想定していること、堤防の宅地側には家屋がない更地の状態で氾濫計算をしていること等の理由から、この区域の境界は厳密ではなく、あくまで目安であることに留意してください。

家屋倒壊等氾濫想定区域（河岸侵食）

- (1) 家屋倒壊等をもたらすような氾濫の発生が想定される区域（家屋倒壊等氾濫想定区域）を表示しています。
- (2) この家屋倒壊等氾濫想定区域は、現時点の河道の整備状況を勘案して、想定最大規模の河川の河岸侵食幅を予測したものです。
- (3) また、家屋倒壊等氾濫想定区域は、河川の河岸が侵食された場合における、家屋の倒壊・流出等の危険性がある区域の目安を示すものですが、個々の家屋の構造・強度特性等の違いから、この区域の境界は厳密ではなく、あくまで目安であることに留意してください。

那賀川	洪水浸水想定区域 (想定最大規模)	浸水継続時間	家屋倒壊等氾濫想定区域 (氾濫流)	家屋倒壊等氾濫想定区域 (河岸侵食)
作成主体	国土交通省四国地方整備局那賀川河川事務所、徳島県			
指定年月日	平成 28 年 5 月 30 日（那賀川河川事務所）、平成 30 年 5 月 29 日（徳島県）			
告示番号	国土交通省四国地方整備局告示第 77 号 徳島県告示第 375 号		—	
指定の根拠法令	水防法 (昭和 24 年法律第 193 号) 第 14 条第 1 項及び 2 項	水防法 (昭和 24 年法律第 193 号) 第 14 条第 2 項	—	
指定の前提となる降雨	那賀川流域の 2 日間総雨量 1198mm（細野町谷尻より上流 1349mm）			

※令和 3 年 5 月 19 日公表の那賀川長安口ダム下流河川における浸水想定図（想定最大規模）を反映

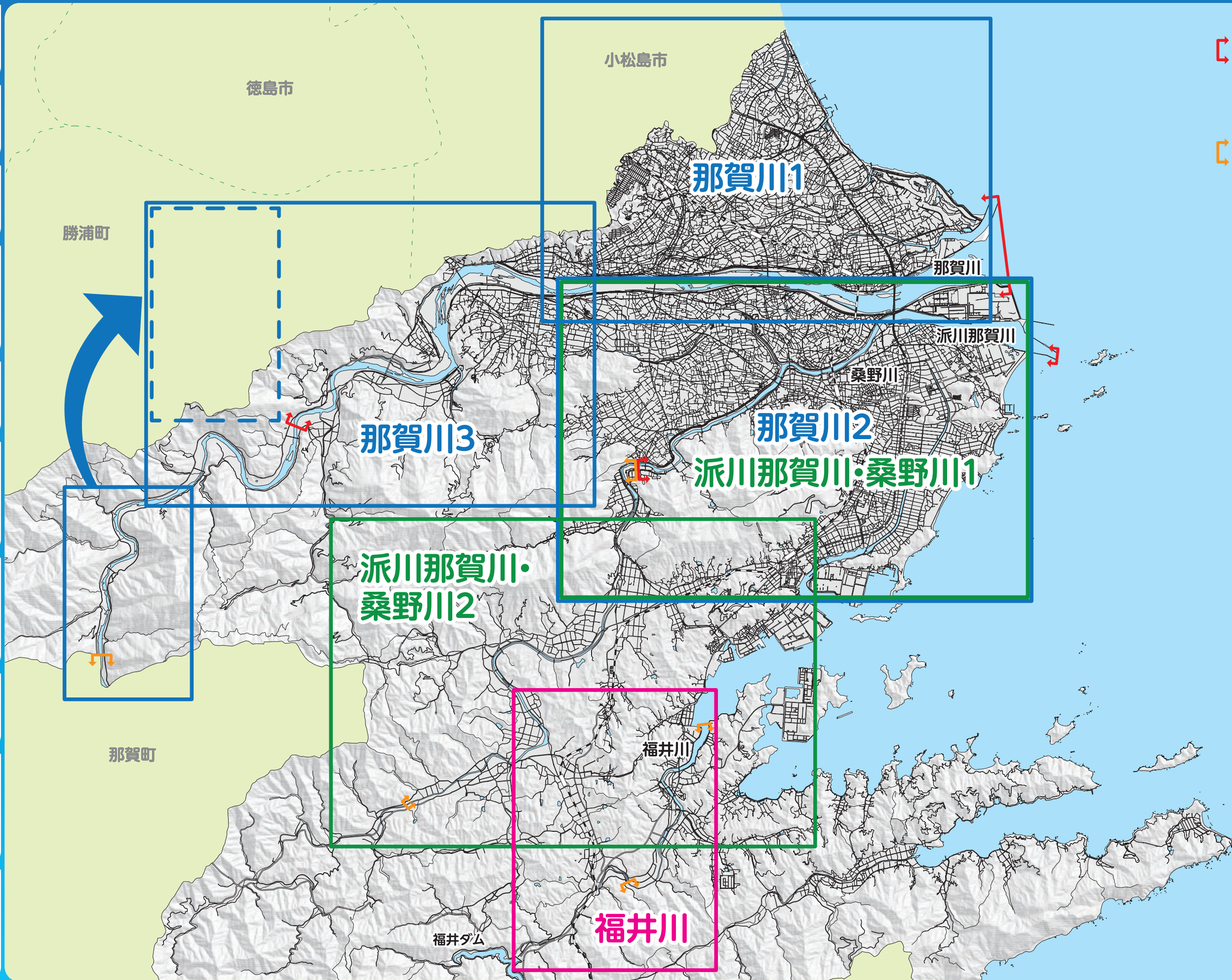
派川那賀川 桑野川	洪水浸水想定区域 (想定最大規模)	浸水継続時間	家屋倒壊等氾濫想定区域 (氾濫流)	家屋倒壊等氾濫想定区域 (河岸侵食)
作成主体	国土交通省四国地方整備局那賀川河川事務所、徳島県			
指定年月日	平成 28 年 5 月 30 日（那賀川河川事務所）、平成 30 年 5 月 29 日（徳島県）			
告示番号	国土交通省四国地方整備局告示第 77 号 徳島県告示第 375 号		—	
指定の根拠法令	水防法 (昭和 24 年法律第 193 号) 第 14 条第 1 項及び 2 項	水防法 (昭和 24 年法律第 193 号) 第 14 条第 2 項	—	
指定の前提となる降雨	派川那賀川・桑野川流域の 24 時間総雨量 1144mm			

福井川	洪水浸水想定区域 (想定最大規模)	浸水継続時間	家屋倒壊等氾濫想定区域 (氾濫流)	家屋倒壊等氾濫想定区域 (河岸侵食)
作成主体	徳島県			
指定年月日	令和 2 年 3 月 27 日		平成 31 年 1 月 24 日	
告示番号	徳島県告示第 174 号		—	
指定の根拠法令	水防法 (昭和 24 年法律第 193 号) 第 14 条第 1 項	水防法 (昭和 24 年法律第 193 号) 第 14 条第 2 項	—	
指定の前提となる降雨	福井川流域の 24 時間総雨量 1174mm			

※令和 2 年 3 月 23 日公表の福井川福井ダム下流河川における浸水想定図（想定最大規模）を反映

浸水想定区域マップ（想定最大規模）索引図

はじめに
水害シナリオ
マップ索引図
気象情報・避難情報
情報伝達
心構え・避難訓練
指定緊急避難場所
避難について
マイ・タイムライン
要配慮者利用施設



- 国区間**
 那賀川は、洪水予報河川について水位情報の通知及び周知を実施する区間
 派川那賀川・桑野川は、水位周知河川について水位情報の通知及び周知を実施する区間
- 県区間**
 水位周知河川について水位情報の通知及び周知を実施する区間

はじめに
水害シナリオ
マップ索引図
気象情報・避難情報
情報伝達
心構え・避難訓練
指定緊急避難場所
避難について
マイ・タイムライン
要配慮者利用施設

気象情報

気象情報	内容
大雨特別警報	台風や集中豪雨により数十年に一度の降雨量となる大雨が予想される場合、もしくは数十年に一度の強度の台風や同程度の温帯低気圧により大雨になると予想される場合に発表します。 大雨特別警報が発表された場合、重大な土砂災害や浸水害が発生するおそれ著しく大きい状況が予想されます。特に警戒すべき事項を標題に明示して「大雨特別警報（土砂災害）」、「大雨特別警報（浸水害）」または「大雨特別警報（土砂災害、浸水害）」のように発表します。雨が止んでも重大な土砂災害等のおそれが著しく大きい場合には発表を継続します。
土砂災害警戒情報	大雨警報（土砂災害）が発表されている状況で、命に危険を及ぼす土砂災害がいつ発生してもおかしくない状況と予想したときに発表します。周囲の状況や雨の降り方にも注意し、土砂災害警戒情報が発表されていなくても、危険を感じたら、迷うことなく自主避難してください。
大雨警報	大雨による重大な土砂災害や浸水害が発生するおそれがあると予想したときに発表します。特に警戒すべき事項を標題に明示して「大雨警報（土砂災害）」、「大雨警報（浸水害）」または「大雨警報（土砂災害、浸水害）」のように発表します。雨が止んでも重大な土砂災害のおそれが残っている場合には発表を継続します。
洪水警報	河川の上流域での大雨や融雪によって下流で生じる増水や氾濫により重大な洪水害が発生するおそれがあると予想したときに発表します。対象となる重大な洪水害として、河川の増水・氾濫及び堤防の損傷・決壊、並びにこれらによる重大な浸水害があげられます。
大雨注意報	大雨による土砂災害や浸水害が発生するおそれがあると予想したときに発表します。雨が止んでも、土砂災害等のおそれが残っている場合には発表を継続します。
洪水注意報	河川の上流域での大雨や融雪によって下流で生じる増水により洪水害が発生するおそれがあると予想したときに発表します。対象となる洪水害として、河川の増水及び堤防の損傷、並びにこれらによる浸水害があげられます。

早期立退き避難

マップでは、洪水時に家屋が倒壊・流出等のおそれがある範囲を示しています。これらの区域及び最上階が浸水するおそれのある家屋にお住まいの方は、避難判断水位以上の増水時には**早めに安全な場所に立退き避難**する必要があります。

● 家屋倒壊等氾濫想定区域

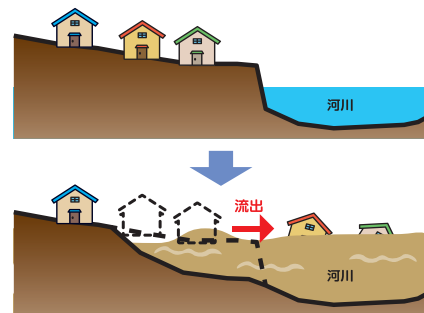
氾濫流

河川堤防の決壊又は洪水氾濫流により、家屋の倒壊・流出のおそれがあります。



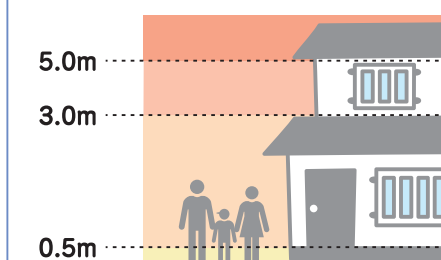
河岸侵食

洪水時の河岸侵食により、家屋の倒壊・流出のおそれがあります。



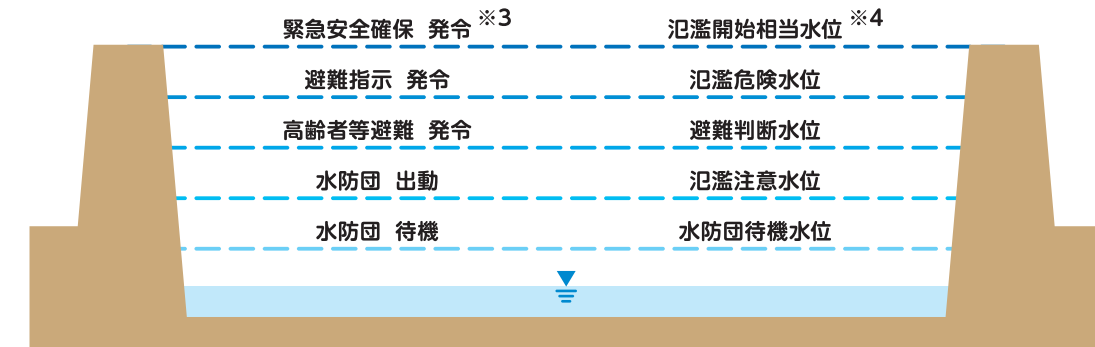
● 最上階が浸水するおそれのある家屋

想定される浸水深が0.5～3.0mで1階建て、3.0～5.0mで2階建ての最上階が浸水するおそれがあります。



避難情報

警戒レベル	避難情報等	状況	住民がとるべき行動	水位と洪水予報
5 ^{※1}	緊急安全確保	災害発生 または切迫	命の危険 直ちに安全確保！	氾濫の発生または切迫 氾濫発生情報 ・ 氾濫が発生したとき
~~~~~ <警戒レベル4までに必ず避難！> ~~~~~				
<b>4</b>	避難指示	災害のおそれ高い	危険な場所から全員避難	氾濫開始相当水位 ^{※4} 氾濫危険水位 氾濫危険情報 ・ 氾濫危険水位に到達したとき
<b>3</b> ^{※2}	高齢者等避難	災害のおそれあり	危険な場所から高齢者等は避難	避難判断水位 氾濫警戒情報 ・ 氾濫危険水位に達すると見込まれたとき ・ 避難判断水位に到達したとき
<b>2</b>	大雨・洪水・高潮注意報（気象庁）	気象状況悪化	自らの避難行動を確認	氾濫注意水位 氾濫注意情報 ・ 氾濫注意水位に到達し、さらに水位の上昇が見込まれたとき ・ 氾濫注意水位に到達したとき
<b>1</b>	早期注意情報（気象庁）	今後気象状況悪化のおそれ	災害への心構えを高める	水防団待機水位



- ※1 阿南市が災害の状況を確実に把握できるものではない等の理由から、警戒レベル5は必ず発令されるものではありません。
- ※2 警戒レベル3は、高齢者等以外の人も必要に応じ、普段の行動を見合わせ始めたり危険を感じたら自主的に避難するタイミングです。
- ※3 緊急安全確保発令は、水位が堤防天端高に達した時（氾濫開始相当水位）のほか、この水位に達する前に決壊または異常な漏水、侵食の進行や亀裂・すべり等を確認し決壊のおそれが高まったと判断した場合に、阿南市が発令します。
- ※4 氾濫開始相当水位については、国区間で運用しています。

### 防災気象情報（発令される気象情報の目安）

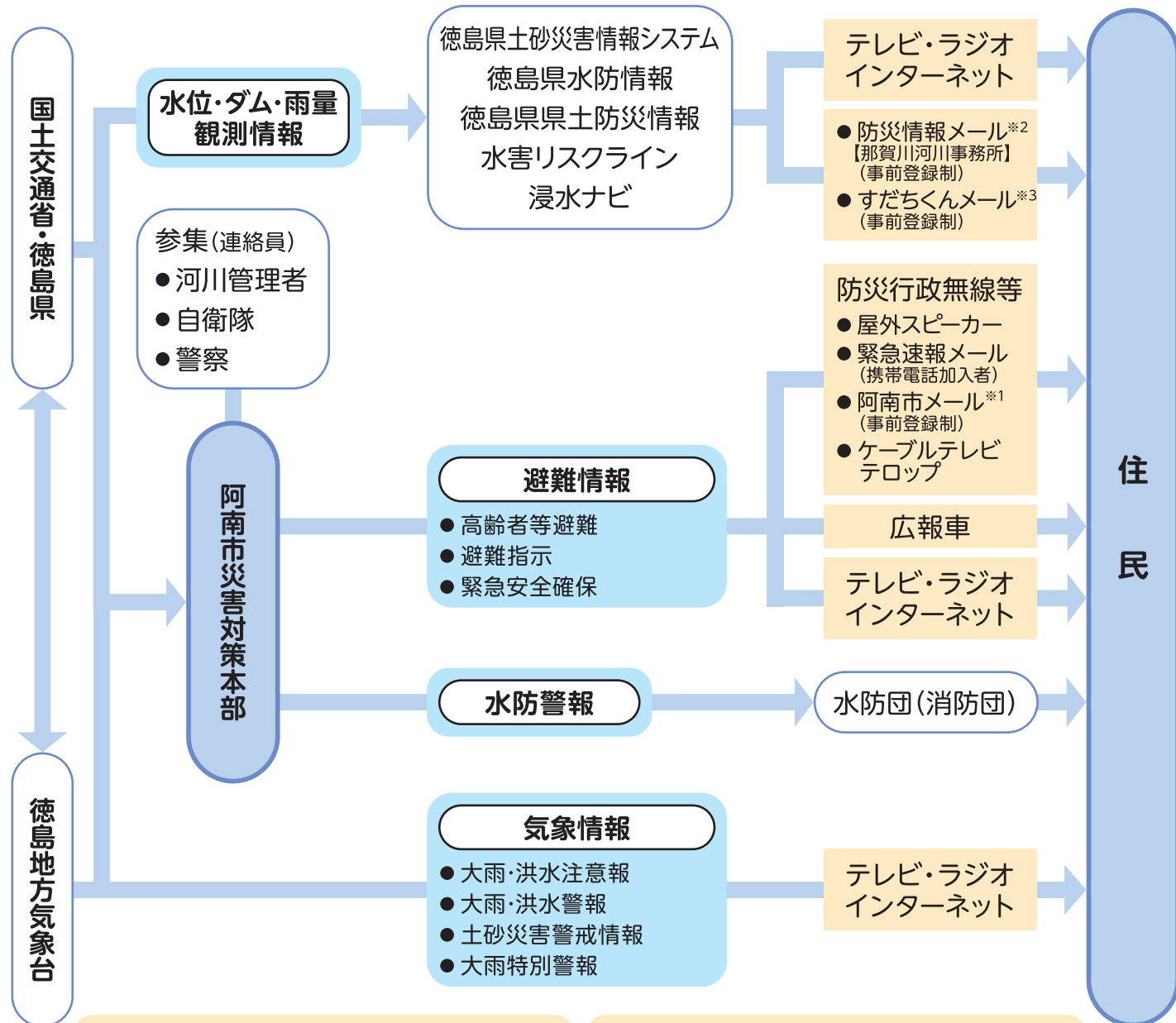
警戒レベル 5 相当情報	警戒レベル 4 相当情報	警戒レベル 3 相当情報
氾濫発生情報 大雨特別警報 等	氾濫危険情報 土砂災害警戒情報 等	氾濫警戒情報 大雨警報、洪水警報 等

阿南市は、様々な情報をもとに、避難情報を発令する判断を行うことから、必ずしも防災気象情報と同じレベルの避難情報が、同時に発令されるわけではありません。また突発的な災害の場合、阿南市からの避難指示等の発令が間に合わないこともあるため、自ら警戒レベル相当情報等を確認し避難の必要性を判断するとともに、身の危険を感じたら迷わず自発的に避難しましょう。



## 情報の伝達経路

テレビやラジオなどの報道機関、インターネットや防災メール、ハザードマップなどを活用し、情報を集め、避難に役立てましょう。



※1 阿南市メール  
避難情報等の防災情報をメールで配信します。  
<https://www.city.anan.tokushima.jp/docs/2014062000043/>



※2 防災情報メール(那賀川河川事務所)  
那賀川・桑野川の水位情報やダム放流情報等をメールで配信します。  
<http://www.skr.mlit.go.jp/nakagawa/bousai/index.html>



※3 すだちくんメール  
気象情報、水位情報、安否確認等をメールで配信します。  
<https://s.ourtokushima.jp/>



**d** ※NHK を視聴中に、リモコンで「dボタン」を押すとNHK データ放送で防災に関する情報(警報・注意報・河川水位・避難情報など)を確認できます。



防災情報は、テレビ・ラジオ・防災行政無線のほか、インターネットなどからも確認することができます。自ら情報を収集し、危険を感じたときには自主的に避難しましょう。

## 防災情報を確認する

### 徳島県土砂災害情報システム

気象情報・雨量分布・土砂災害危険度情報等が確認できます。  
<https://www.sabo.pref.tokushima.lg.jp/>



### 徳島県水防情報

河川水位情報・ダム情報等が確認できます。  
<https://www.kasen.pref.tokushima.lg.jp/>



### 徳島県県土防災情報

道路規制情報等が確認できます。  
<https://bousai.pref.tokushima.lg.jp/map/>



### 平成26年台風12号11号浸水痕跡マップ

平成26年の台風12号11号の浸水痕跡図が確認できます。  
<https://maps.pref.tokushima.lg.jp/sinsui/>



### 水害リスクライン

那賀川(十八女町~河口)、桑野川(長生町~河口)の洪水の危険度レベルやカメラ画像(CCTV)を確認できます。  
<https://frl.river.go.jp/>



### 浸水ナビ

浸水想定区域図を地図上に表示するシステムです。堤防決壊の影響を浸水シミュレーションにより見ることができます。  
<https://suiboumap.gsi.go.jp/>



### 那賀川河川事務所

河川監視カメラのライブ映像等を確認できます。  
<https://www.skr.mlit.go.jp/nakagawa/>



### キキクル

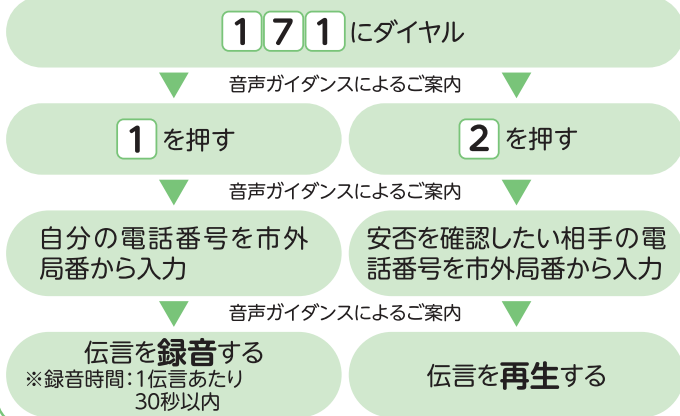
土砂災害、浸水害、洪水害の危険度分布が確認できます。  
<https://www.jma.go.jp/bosai/risk/>



## 安否確認情報

### 災害用伝言ダイヤル(固定電話・携帯電話)

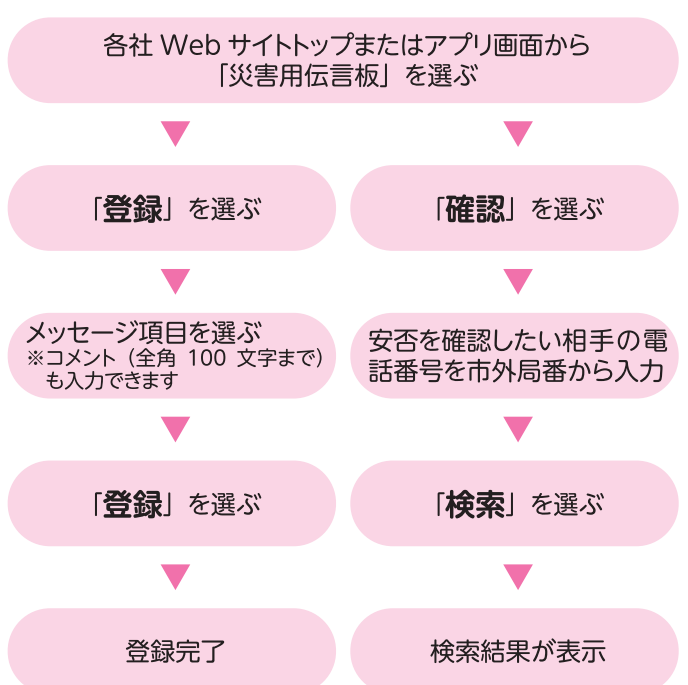
災害発生時に、電話を利用して安否情報を録音・確認できる『声の伝言板』です。  
※回線の混雑などにより、電話が繋がりにくい場合があります。



**web171**  
インターネットに接続できるパソコン・携帯電話・スマートフォン等で「web171」を利用することができます。  
<https://www.web171.jp>  
画面の案内によりご利用ください。

### 災害用伝言板(携帯電話・スマートフォン)

災害発生時に、インターネットを利用して安否情報を登録・確認できる『文字の伝言板』です。



※Webサイト・アプリによって操作方法が異なります。詳しくは各社の利用案内をご確認ください。



## 事前の備え

### ハザードマップを確認



家族で避難場所等や安全な避難経路をハザードマップを活用して確認し、決めておきましょう。

特に、浸水や土砂災害の危険性のある箇所を確認し、避難時に活用しましょう。

### 家のまわりの点検・整備



家のまわりの側溝や雨どいの詰まりはないか、風で吹き飛ばされたり倒れたりする物がないかなど、家のまわりを点検しましょう。

### 非常用持出品の準備



避難する時に持ち出す「非常用持出品」を事前に準備しておきましょう。

乳幼児や高齢者、ペットがいるなど家族構成により必要な物が異なるため確認しておきましょう。

また、中身を定期的に点検し、古い物は交換しましょう。(ローリングストック^{*}の活用)

^{*}ローリングストック  
非常食を定期的に飲食し、使用した分を補充するという備蓄方法

## 避難訓練への参加

避難行動や災害時の初動などを適切に行うには、日頃の訓練が欠かせません。

防災訓練は、安全な避難方法や救急方法の取得ができる場です。

積極的に参加し、安全な避難行動の練習を行っておきましょう。

### 確認事項の例

- 避難場所
- 避難経路
- 危険箇所
- 非常持出品
- 緊急連絡先
- など

## ほかのハザードマップ

阿南市ホームページにおいて以下のマップを公開しています。

ほかの災害発生時の避難場所については各ハザードマップをご確認ください。

※今後もマップが更新される場合があります。阿南市ホームページで最新版のマップをご覧ください。

### 土砂災害ハザードマップ

土砂災害防止法に基づき、土砂災害特別警戒区域及び土砂災害警戒区域に指定された、土砂災害が発生した場合に危害を受けるおそれのある範囲を示したマップです。

<https://www.city.anan.tokushima.jp/docs/2020121600048/>



### ため池ハザードマップ

近年多発する大規模風水害等により、ため池が決壊した場合の氾濫を想定したマップです。

<https://www.city.anan.tokushima.jp/docs/2016072700036/>



### 津波防災マップ「南海トラフ巨大地震・津波にそなえて」

南海トラフ巨大地震津波による被害想定や津波避難場所について示したマップです。2014年3月に全戸配布して以降、津波避難場所を新たに整備し、阿南市ホームページにおいて更新版のマップを公開しています。

<https://www.city.anan.tokushima.jp/docs/2017121100098/>



## 非常用持出品

### 非常持出用に準備しておきたいもの

- 貴重品 財布・現金（公衆電話用に10円、100円硬貨）・身分証明書（コピー）・鍵・印鑑 など
- ヘルメット・防災頭巾・帽子
- 懐中電灯・ヘッドライト
- 常備薬・お薬手帳
- ホイッスル
- 歯みがきセット
- 雨具
- 大きめのゴミ袋
- 携帯電話・スマートフォン
- 携帯ラジオ
- マスク
- 食料
- 飲料水
- 消毒薬
- 体温計
- タオル・ティッシュ
- ビニール袋
- 手袋（作業用）
- 乾電池・充電器など
- 家族の連絡先
- 上履き

### あると便利なもの

- ウェットティッシュ
- ハンカチ（大判）・手ぬぐい
- 安全ピン
- ライター（マッチ）
- ラップ
- 布ガムテープ
- 毛布・ブランケット
- 万能ナイフ類
- 筆記用具（油性ペン）
- 石けん
- 着替え
- ロープ
- ビニールシート類
- 割り箸・紙皿等の簡易食器
- 救急用品セット
- 使い捨てカイロ
- 簡易トイレ

### 家族構成によって必要なもの

- 乳幼児がいる場合  
粉ミルク、離乳食、おむつ、おしりふき など
- 高齢者がいる場合  
入れ歯、介護食、大人用おむつ など
- メガネ・コンタクトレンズを使用している場合  
予備メガネ、コンタクトレンズ など
- 疾患のある人がいる場合  
主治医連絡先、持病薬、在宅医療用品 など
- ペットがいる場合  
リード、ケージ、トイレ用品、ペットフード など
- その他  
生理用品、母子健康手帳、障がい者手帳 など

注：浸水の継続や孤立した場合を考慮し、避難の長期化に対応した備えをしておきましょう。



# 指定緊急避難場所

## 指定緊急避難場所

### ● 指定緊急避難場所の開設について

夜間休日の場合は、指定緊急避難場所が未開設の場合があります。台風の接近のおそれがある場合などは、あらかじめ下記の18施設の指定緊急避難場所(兼指定避難所)を開設しています。

「高齢者等避難」などで避難を呼びかける場合、まず、阿南市14地区の各公民館、津乃峰総合センター、阿南市グリーンピュア、那賀川公民館平島分館、椿公民館椿泊分館を開設します。

その後、災害の状況により小学校・中学校などを追加で開設しますので、開設状況については阿南市災害対策本部(0884-22-9191)や阿南市災害対策本部支部の14地区の各公民館にお問い合わせください。

地区	施設名	電話番号	地区	施設名	電話番号
那賀川	那賀川公民館	0884-21-2019	加茂谷	阿南市グリーンピュア	0884-21-5374
	那賀川公民館平島分館	0884-21-2019	見能林	見能林公民館	0884-22-0501
羽ノ浦	羽ノ浦公民館	0884-44-1120		津乃峰総合センター	0884-27-1027
富岡	富岡公民館	0884-22-1028	桑野	桑野公民館	0884-26-1644
中野島	中野島公民館	0884-22-1669	新野	新野公民館	0884-36-2176
宝田	宝田公民館	0884-22-0234	橘	橘公民館	0884-27-2585
長生	長生公民館	0884-23-5515	福井	福井公民館	0884-34-2250
大野	大野公民館	0884-22-1564	椿	椿公民館	0884-33-1232
加茂谷	加茂谷公民館	0884-25-0113		椿公民館椿泊分館	0884-33-0003

### ● 指定緊急避難場所一覧

【指定緊急避難場所】・・・洪水時に、災害の危険から緊急的(一時的)に身の安全を守るための場所です。

地区	No.	指定緊急避難場所	住所
那賀川	1	ゆたか野地区防災公園	那賀川町豊香野 39
	2	今津小学校 校舎 2階以上	那賀川町敷地 238
	3	那賀川公民館 2階	那賀川町今津浦喜来 31-1
	4	那賀川 B&G 海洋センター	那賀川町今津浦向新田 20-5
	5	工地地区命山津波避難施設	那賀川町工地 592-1
	6	科学センター体験館・天文館 2階以上	那賀川町上福井南川淵 8-1
	7	那賀川中学校 校舎 2階以上	那賀川町苅屋 370-1
	8	平島小学校 校舎 2階以上	那賀川町赤池 131-2
	9	那賀川公民館平島分館 2階	那賀川町赤池 307-2
羽ノ浦	10	富岡東高等学校 羽ノ浦校 校舎 2階以上	羽ノ浦町中庄市 50-1
	11	羽ノ浦小学校 校舎 2階以上	羽ノ浦町中庄原婦知 1-1
	12	羽ノ浦中学校 校舎 3階以上	羽ノ浦町宮倉沢田 154
	13	羽ノ浦公民館 2階	羽ノ浦町宮倉大木 38-4
	14	岩脇小学校 2階以上	羽ノ浦町岩脇町筋 87
富岡	15	スポーツ総合センター 2階	七見町下川田 100-1
	16	老人ホーム福寿荘 2階以上	畷町亀崎 93-7
	17	富岡東部地区防災公園	畷町亀崎 200-6
	18	徳島県南部総合県民局 保健福祉環境部阿南庁舎(阿南保健所) 3階 休養室・廊下、屋上	領家町野神 319
	19	富岡小学校 校舎 2階以上	領家町浜田 200

地区	No.	指定緊急避難場所	住所
富岡	20	富岡幼稚園 2階	領家町浜田 182-1
	21	阿南労働総合庁舎(ハローワーク) 2階以上	領家町本荘ヶ内 120-6
	22	富岡東中学校・高等学校 校舎 2階以上	領家町走寄 102-2
	23	阿南社会福祉会館 2階以上	富岡町今福寺 40-17
	24	阿南ひまわり会館 2階以上	富岡町北通 33-1
	25	牛岐城趾公園高台	富岡町トノ町 24-3
	26	富岡西高等学校 校舎 2階以上	富岡町小山 18-3
	27	徳島県南部総合県民局 阿南庁舎 3階以上	富岡町あ王谷 46
	28	阿南市文化会館 駐車場	富岡町西池田 135-1
中野島	29	阿南市文化会館・富岡公民館	富岡町西池田 135-1
	30	横見小学校 北校舎 3階以上	横見町前長岡 67-2
	31	中野島総合センター 3階	柳島町中川原 10
宝田	32	中野島小学校 校舎 2階	上中町中原 182-1
	33	阿南光高等学校 宝田キャンパス 体育館 2階	宝田町今市中新開 10-6
	34	宝田公民館 2階	宝田町久保田 97-1
長生	35	宝田小学校 2階以上	宝田町久保田 124
	36	阿南第一中学校 校舎 3階	長生町西方 589-1
	37	長生小学校 校舎 3階	長生町五反地 25-2
大野	38	長生公民館 2階	長生町上荒井楠ノ前 4-2
	39	大野小学校 校舎 3階	下大野町三条 5
	40	大野公民館 2階	中大野町北傍示 440-2
加茂谷	41	阿南西部公園	中大野町南傍示
	42	阿南支援学校 体育館	上大野町大山田 52
	43	阿南市グリーンピュア 管理棟	熊谷町定方 44
見能林	44	加茂谷総合センター	加茂町野上 22-11
	45	加茂谷中学校 校舎 4階	加茂町南不け 1
	46	大井小学校(休校中) 体育館	大井町東平 127-1
新野	47	東部自然公園散策路	才見町米島裏 6
	48	阿南中学校 校舎 2階以上、体育館 3階以上	見能林町南勘高 1
	49	見能林公民館 2階	見能林町念仏免 4-1
	50	見能林小学校 校舎 2階以上	見能林町西内 35
	51	阿南工業高等専門学校 校舎 2階以上	見能林町青木 265
	52	津乃峰総合センター 2階以上	津乃峰町長浜 494
	53	津乃峰小学校 校舎 2階以上	津乃峰町戎山 129-37
	54	津乃峰地区防災公園	津乃峰町西分 213-1
	55	津乃峰町新浜地区 津波避難タワー	津乃峰町新浜 18-5
桑野	56	阿南第二中学校 南校舎 2階以上	内原町竹ノ内口 143-1
	57	桑野小学校 校舎 2階以上	桑野町岡元 40-1
	58	桑野公民館 2階	山口町内田 150-1
新野	59	山口小学校 東校舎 2階	山口町久延 69-1
	60	阿南光高等学校 新野キャンパス 体育館 2階	新野町室ノ久保 12
	61	新野東小学校 体育館	新野町是国 37-2
	62	新野公民館 2階	新野町西馬場 18
新野	63	新野小学校 北校舎 2階以上	新野町南宮ノ久保 70-1
	64	新野中学校 体育館	新野町馬見 21



# 指定緊急避難場所・避難について

## ● 指定緊急避難場所一覧

【指定緊急避難場所】・・・洪水時に、災害の危険から緊急的(一時的)に身の安全を守るための場所です。

地区	No.	指定緊急避難場所	住所
橘	65	橘こどもセンター	橘町久保 38-3
	66	橘地区防災公園	橘町西浦 58
	67	橘町総合センター	橘町豊浜 36-15
	68	橘小学校 グラウンド、校舎 2階以上	橘町大浦 166-1
	69	旧クリーンセンター 敷地、管理棟	橘町土井崎 117-14
	70	ふるさと館 敷地、建物 2階	橘町土井崎 115-16
	71	大西地区津波避難タワー	福井町大西 78-5
福井	72	福井中学校 校舎 2階以上	福井町大西 141
	73	福井小学校 敷地、東校舎 2階	福井町大西 192-1
	74	福井保育所 敷地、建物	福井町高田 117-3
	75	福井町総合センター 敷地、建物 2階	福井町古津 198-2
	76	福井教育集会所 2階	福井町内歩 128-3
	77	福井コミュニティハウス	福井町内歩 66-1
	椿	—	椿小学校 体育館
—		椿会館 2階	椿町浜 14
—		椿町中学校 校舎 2階以上、体育館	椿町宮ヶ谷 23
—		かもだ岬温泉保養施設 敷地、建物	椿町船瀬 60-2
—		蒲生田小学校 (休校中) 校舎	椿町蒲生田 2
椿泊	—	椿公民館椿泊分館 2階	椿泊町出島 9
	—	椿泊小学校 グラウンド、校舎 2階	椿泊町東 127

## ● 避難時の心得

### 正確な情報収集と早めの避難

テレビ、ラジオ等で最新の気象情報、災害情報、避難情報に注意し、危険を感じたら早めの避難をしましょう。

### 車避難の危険性

川沿いの道路で川に転落や、渋滞が発生し円滑に避難できなくなる等の危険性があります。

### 集団で避難

1人で避難しようとする、万一の事故のときに助けてくれる人がいない場合もあります。2人以上での行動を心がけましょう。

### 動きやすい服装で避難

持ち物はリュックに背負い、両手が自由に使えるようにしましょう。また、長靴よりひも付き運動靴で避難しましょう。

### 長時間避難への対策

浸水継続時間を参考に、避難が長時間になることへの対策も心がけましょう。

### 氾濫水は濁っている

氾濫水(特に洪水)は、茶色く濁っており、水路と道路の境や、フタが開いているマンホールの穴は見えません。やむを得ず水の中を移動する時は、棒で足下を確認しながら移動しましょう。

逃げ遅れたり、避難行動中に浸水が迫るなど命に危険が及ぶ状況では、近くの高くて丈夫な場所か、自宅内の高い場所等、最も安全と思われる場所で身を守りましょう。

※早期立退き避難が必要な区域内の建物は、上階避難(垂直避難)には適していません。

**早めに安全な場所へ立退き避難**する必要があります。



「3つの条件」が確認できれば、浸水の危険があっても自宅に留まり安全を確保することも可能です

① 家屋倒壊等氾濫想定区域に入っていない

氾濫流  
流速が速いため、木造家屋は倒壊するおそれがあります

河岸侵食  
地面が削られ家屋は建物ごと崩落するおそれがあります

② 浸水深より居室は高い

5m~10m未満 (3階上浸水~4階軒下浸水)  
 3~4階  
 3m~5m未満 (2階床上~軒下浸水)  
 2階  
 0.5m~3m未満 (1階床上~軒下浸水)  
 1階  
 0.5m未満 (1階床下浸水)  
 1階床下

③ 水がひくまで我慢でき、水・食糧などの備えが十分

備えが十分でないと... 水、食糧、薬等の確保が困難になるほか、電気、ガス、水道、トイレ等の使用ができなくなるおそれがあります

※①家屋倒壊等氾濫想定区域や②水がひくまでの時間(浸水継続時間)はハザードマップに記載がない場合がありますので、阿南市役所にお問い合わせください。  
 ※土砂災害特別警戒区域・土砂災害警戒区域に含まれない場合の条件です。

豪雨時の屋外の移動は車も含め危険です。やむをえず車中泊する場合は、浸水しないよう周囲の状況等を十分に確認してください。



# マイ・タイムライン (わが家の行動計画)

## わが家の災害リスクと防災行動 (家族みんなで考えよう)

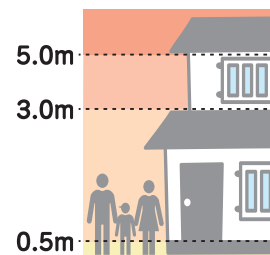
このマップを見て、ご自宅の想定される浸水深、土砂災害の危険性、避難場所について調べてみましょう。

台風の発生、大雨の長期化、短時間豪雨など、警報・注意報の状況に応じた行動をあらかじめ考えておき、有事の際には慌てず早めの避難を心掛けましょう。

### 自宅の状況

※以下の1~3のいずれかが該当する場合は、**立退き避難 (自宅外への避難)**が必要です

- 1. 最大被害は  川の氾濫による浸水深  m  
自宅の最上階まで浸水しますか?  はい  いいえ
- 2. 家屋倒壊等氾濫想定区域に含まれていますか?  はい  いいえ
- 3. 土砂災害警戒区域に含まれていますか?  はい  いいえ  
(土砂災害のおそれ)



※上記1~3が該当しないと判断した場合、**自宅の上階に留まる等により身の安全を確保することもできます。(屋内安全確保)**

### 避難について (立退き避難する場合)

- 避難場所の3候補 (優先度の高い順に記入: 安全な場所にある親類・知人宅も可) 平常時の所要時間  
(下記の避難手段で)
- ①  ( ) 分
- ②  ( ) 分
- ③  ( ) 分

※危険な箇所はないですか? 経路は複数考えておきましょう。

- 誰と一緒に避難しますか? 早めに避難しておく人は?

例: おばあちゃんと一緒に早めに全員で避難する

- どのようにして避難しますか? (避難手段)

- 徒歩  車  公共交通機関  
 その他 ( )

実際に避難場所に行ってみましょう。

### その他

- 非常持出品または屋内安全確保する場合の物品の準備はしていますか?  はい  いいえ
- 警報・注意報などの情報はどのようにして入手しますか? (複数の手段を考えておきましょう)
- テレビ  ラジオ  防災行政無線
- パソコン  携帯電話・スマートフォン
- その他 ( )

家族での話し合いや避難訓練などを定期的に行い、状況に応じた行動のタイミングを確認しましょう。

警戒レベル	避難行動等を住民に促す情報等	自宅での備え及び情報の確認	避難に関する行動
警戒レベル 1 (今後気象状況悪化のおそれ)	早期注意情報 (気: 警報級の可能性を発表)	・テレビ等で天気予報や防災情報の確認 ・家のまわりの飛散物の処置 ・排水溝の掃除 ・常備菜 (一週間分程度) の準備 ・「浸水ナビ」で自宅の浸水予測の確認	・家族の今後の予定を確認
警戒レベル 2 (気象状況の悪化)	注意報 (気: 大雨・洪水が対象) 氾濫注意情報 (国: 水位等の情報に注意する必要あり)	・テレビ、インターネットで川の様子に注意 ・携帯電話の充電	・「マイ・タイムライン」を確認 ・ハザードマップで避難場所、避難経路を再確認
警戒レベル 3 (災害のおそれあり)	警報 (気: 大雨・洪水が対象) 氾濫警戒情報 (国・県: 今後氾濫するおそれあり) 高齢者等避難 (市: 高齢者等は避難開始)	指定緊急避難場所 (兼指定避難所) の開設	・インターネットで川の水位を確認 ・テレビ等で洪水予報 (氾濫警戒情報) の確認 ・通行止め情報が無いかインターネットで確認 ・防災行政無線、携帯メール等で高齢者等避難の発表を確認
警戒レベル 4 (災害のおそれ高い)	氾濫危険情報 (国・県: 氾濫する危険性あり) 土砂災害警戒情報 (気: 土砂災害が非常に危険) 避難指示 (市: 全員避難開始)	指定緊急避難場所の開設拡大	・避難に時間のかかる方は指定緊急避難場所に避難開始 避難者 ( ) 避難場所 ( ) ・屋内安全確保 (自宅の浸水が想定されていない場所に避難) を予定している場合は自宅待機
<b>警戒レベル 4 までに必ず避難を完了しておくこと</b>			
警戒レベル 5 (災害発生または切迫)	大雨特別警報 (気: 警報の発表基準を大きく超える) 氾濫発生情報 (国・県: 氾濫発生) 緊急安全確保 (市: 災害発生または切迫 少しでも安全な場所に直ちに移動)	・テレビ等で大雨特別警報の発表を確認 ・テレビ等で氾濫の発生を確認 ・防災行政無線、携帯メール等で緊急安全確保の発表を確認	・万が一逃げ遅れた場合は、少しでも安全な場所に直ちに避難

※気: 徳島地方気象台が発表、国: 国土交通省が発表、県: 徳島県が発表、市: 阿南市が発表



# 要配慮者 利用施設一覧

【要配慮者利用施設】  
主として高齢者、障がい者、乳幼児、その他の特に防災上の配慮を要する方が利用する施設です。  
利用者は、災害発生の危険性が高まると予想されるときは、安全な場所にいち早く避難して下さい。

地区	No.	施設名	想定される浸水深※	地区	No.	施設名	想定される浸水深※
那賀川	1	ふぁみりーあつぷ	0.5～3.0m	羽ノ浦	39	デイサービスセンターなごみ	0.5～3.0m
	2	シーズ今津	0.5～3.0m		40	シニアレジデンスなごみ	0.5～3.0m
	3	今津小学校	0.5～3.0m		41	5star 英語学童クラブ	0.5～3.0m
	4	今津児童クラブ	0.5～3.0m		42	高橋内科クリニック	0.5～3.0m
	5	黒地児童館	0.5～3.0m		43	グループホーム あすか	0.5～3.0m
	6	今津こどもセンター	0.5～3.0m		44	羽ノ浦第三児童クラブ	0.5～3.0m
	7	デイサービスセンター那賀川たんぼぼ	0.5～3.0m		45	児童支援事業デイサービスみらいず	0.5～3.0m
	8	グループホーム那賀川たんぼぼ	0.5～3.0m		46	アフタースクールはる	0.5～3.0m
	9	グループホーム高砂	3.0～5.0m		47	羽ノ浦整形外科内科病院	0.5～3.0m
	10	グループホーム高砂	3.0～5.0m		48	認定こども園はのうら幼稚園	0.5～3.0m
	11	買援隊	0.5～3.0m		49	あざみ保育園	0.5～3.0m
	12	ばんそう S&S がんばれる作業所	0.5～3.0m		50	ふれんど阿南	0.5～3.0m
	13	那賀川ひまわり保育園	0.5～3.0m		51	羽ノ浦さくら児童館	0.5～3.0m
	14	グループホームスマイル家族	0.5～3.0m		52	障がい児通所支援事業所 青い鳥	0.5～3.0m
	15	小規模多機能型居宅介護ホームいちご	0.5～3.0m		53	羽ノ浦第二児童クラブ	0.5～3.0m
	16	有料老人ホームなかがわ苑	0.5～3.0m		54	親子ふれあいセンター	0.5～3.0m
	17	グループホームなかがわ苑	0.5～3.0m		55	羽ノ浦さくら保育所	0.5～3.0m
	18	グループホームなかがわ苑	0.5～3.0m		56	羽ノ浦中学校	3.0～5.0m
	19	グループホームなかがわ苑	0.5～3.0m		57	阿南川島クリニック	3.0～5.0m
	20	グループホームなかがわ苑	0.5～3.0m		58	岩脇こどもセンター	3.0～5.0m
	21	グループホームなかがわ苑	0.5～3.0m		59	岩脇こどもセンター	3.0～5.0m
	22	グループホームなかがわ苑	0.5～3.0m		60	デイサービスセンターなごみⅡ	3.0～5.0m
	23	グループホームなかがわ苑	0.5～3.0m		61	羽ノ浦南児童館	0.5～3.0m
	24	グループホームなかがわ苑	0.5～3.0m		62	宮本病院	3.0～5.0m
	25	グループホームなかがわ苑	0.5～3.0m		63	岩脇児童クラブ	3.0～5.0m
羽ノ浦	26	グループホーム花乃苑	0.5～3.0m	64	岩脇小学校	0.5～3.0m	
	27	グループホーム花乃苑	0.5～3.0m	65	平成デイサービスセンター羽ノ浦	3.0～5.0m	
	28	グループホーム花乃苑	0.5～3.0m	66	ヴィラ羽ノ浦	3.0～5.0m	
	29	グループホーム花乃苑	0.5～3.0m	67	羽ノ浦西児童館	3.0～5.0m	
	30	グループホーム花乃苑	0.5～3.0m	68	阿南市子育て家庭支援センター	5.0～10.0m	
	31	グループホーム花乃苑	0.5～3.0m	69	コスモスの里	5.0～10.0m	
	32	グループホーム花乃苑	0.5～3.0m	70	養護(盲人)老人ホーム羽ノ浦荘	5.0～10.0m	
	33	グループホーム花乃苑	0.5～3.0m	71	老人ホーム福寿荘	-	
	34	グループホーム花乃苑	0.5～3.0m	72	神崎幼稚園	-	
	35	グループホーム花乃苑	0.5～3.0m	73	児童発達支援事業所エトワール	0.5～3.0m	
	36	グループホーム花乃苑	0.5～3.0m	74	ショートステイ子狸学校	0.5～3.0m	
	37	グループホーム花乃苑	0.5～3.0m	75	たにむら歯科矯正歯科(歯)	0.5～3.0m	
	38	グループホーム花乃苑	0.5～3.0m	76	小規模多機能型居宅介護セカンドハウスサクラ	0.5～3.0m	

※想定される浸水深については、那賀川、派川那賀川・桑野川、福井川の内、最も深い浸水深で表しています。 令和3年3月時点

地区	No.	施設名	想定される浸水深※	地区	No.	施設名	想定される浸水深※
富岡	77	富岡幼稚園	0.5～3.0m	中野島	118	グループホーム岡1及び2	3.0～5.0m
	78	富岡第三児童クラブ	0.5～3.0m		119	シルバー小規模多機能ホーム	3.0～5.0m
	79	富岡東中学校	0.5～3.0m		120	あなん戸田皮膚科医院	3.0～5.0m
	80	富岡東高等学校	0.5～3.0m		121	廣瀬医院	3.0～5.0m
	81	古川小児科内科医院	0.5～3.0m		122	さくらんぼ保育園	3.0～5.0m
	82	かじかわ整形外科	0.5～3.0m		123	琴江荘	3.0～5.0m
	83	けんなんメンタルクリニック	0.5～3.0m		124	阿南福祉会デイサービスセンター	3.0～5.0m
	84	阿南向日葵	0.5～3.0m		125	阿南荘	3.0～5.0m
	85	発達支援ルーム つむぎ PLUS	0.5～3.0m		126	阿南医療センター	5.0～10.0m
	86	岩城クリニック	0.5～3.0m		127	阿南5star インターナショナル保育園	3.0～5.0m
	87	発達支援ルーム つむぎ	0.5～3.0m		128	阿南保育園	3.0～5.0m
	88	阿南聖母幼稚園	0.5～3.0m		129	阿南サービスセンター希	3.0～5.0m
	89	原田病院	0.5～3.0m		130	玉真病院	3.0～5.0m
	90	幸田耳鼻咽喉科医院	0.5～3.0m		131	社会福祉法人たちばな学苑	0.5～3.0m
	91	富岡第二児童クラブ	0.5～3.0m		132	イツモ阿南	-
	92	富岡第二児童クラブ	0.5～3.0m		133	グループホームなかがわ苑	-
	中野島	93	富岡保育所		3.0～5.0m	134	グループホームなかがわ苑
94		リハビリ care らいず	0.5～3.0m	135	グループホームなかがわ苑	3.0～5.0m	
95		発達支援事業所ソレイユ	3.0～5.0m	136	グループホームなかがわ苑	3.0～5.0m	
96		とみおかの里有料老人ホーム	0.5～3.0m	137	グループホームなかがわ苑	3.0～5.0m	
97		宝田デイサービス	0.5～3.0m	138	グループホームなかがわ苑	3.0～5.0m	
98		島内科眼科医院	0.5～3.0m	139	グループホームなかがわ苑	3.0～5.0m	
99		三谷内科	0.5～3.0m	140	グループホームなかがわ苑	3.0～5.0m	
100		スターリー保育園	0.5～3.0m	141	グループホームなかがわ苑	3.0～5.0m	
101		Sunny Side 保育園	0.5～3.0m	142	グループホームなかがわ苑	3.0～5.0m	
102		富岡西高等学校	0.5～3.0m	143	グループホームなかがわ苑	3.0～5.0m	
103		寿保育所	0.5～3.0m	144	グループホームなかがわ苑	3.0～5.0m	
104		あけぼの保育園	5.0～10.0m	145	グループホームなかがわ苑	3.0～5.0m	
105		支援センターあなん	3.0～5.0m	146	グループホームなかがわ苑	3.0～5.0m	
106		横見保育所	5.0～10.0m	147	グループホームなかがわ苑	3.0～5.0m	
107		横見幼稚園	3.0～5.0m	148	グループホームなかがわ苑	3.0～5.0m	
中野島		108	横見児童クラブ	3.0～5.0m	149	グループホームなかがわ苑	3.0～5.0m
		109	横見小学校	3.0～5.0m	150	グループホームなかがわ苑	3.0～5.0m
	110	多機能ホームキムラ	5.0～10.0m	151	グループホームなかがわ苑	3.0～5.0m	
	111	うしきの郷	3.0～5.0m	152	グループホームなかがわ苑	3.0～5.0m	
	112	トエック幼児フリースクール	3.0～5.0m	153	グループホームなかがわ苑	3.0～5.0m	
	113	中野島保育所	0.5～3.0m				
	114	中野島児童クラブ	3.0～5.0m				
	115	中野島小学校	3.0～5.0m				
	116	明星保育所	3.0～5.0m				
	117	阿南天満クリニック	3.0～5.0m				
		阿南名月苑	3.0～5.0m				
		阿南名月苑	3.0～5.0m				
		阿南名月苑	3.0～5.0m				
		阿南名月苑	3.0～5.0m				
		阿南名月苑	3.0～5.0m				

※想定される浸水深については、那賀川、派川那賀川・桑野川、福井川の内、最も深い浸水深で表しています。 令和3年3月時点

注 要配慮者利用施設の最新情報については、阿南市のホームページをご覧ください。

はじめに

水害シナリオ

マップ索引図

気象情報・避難情報

情報伝達

心構え・避難訓練

指定緊急避難場所

避難について

マイ・タイムライン

要配慮者利用施設

はじめに

水害シナリオ

マップ索引図

気象情報・避難情報

情報伝達

心構え・避難訓練

指定緊急避難場所

避難について

マイ・タイムライン

要配慮者利用施設



# 要配慮者 利用施設一覧

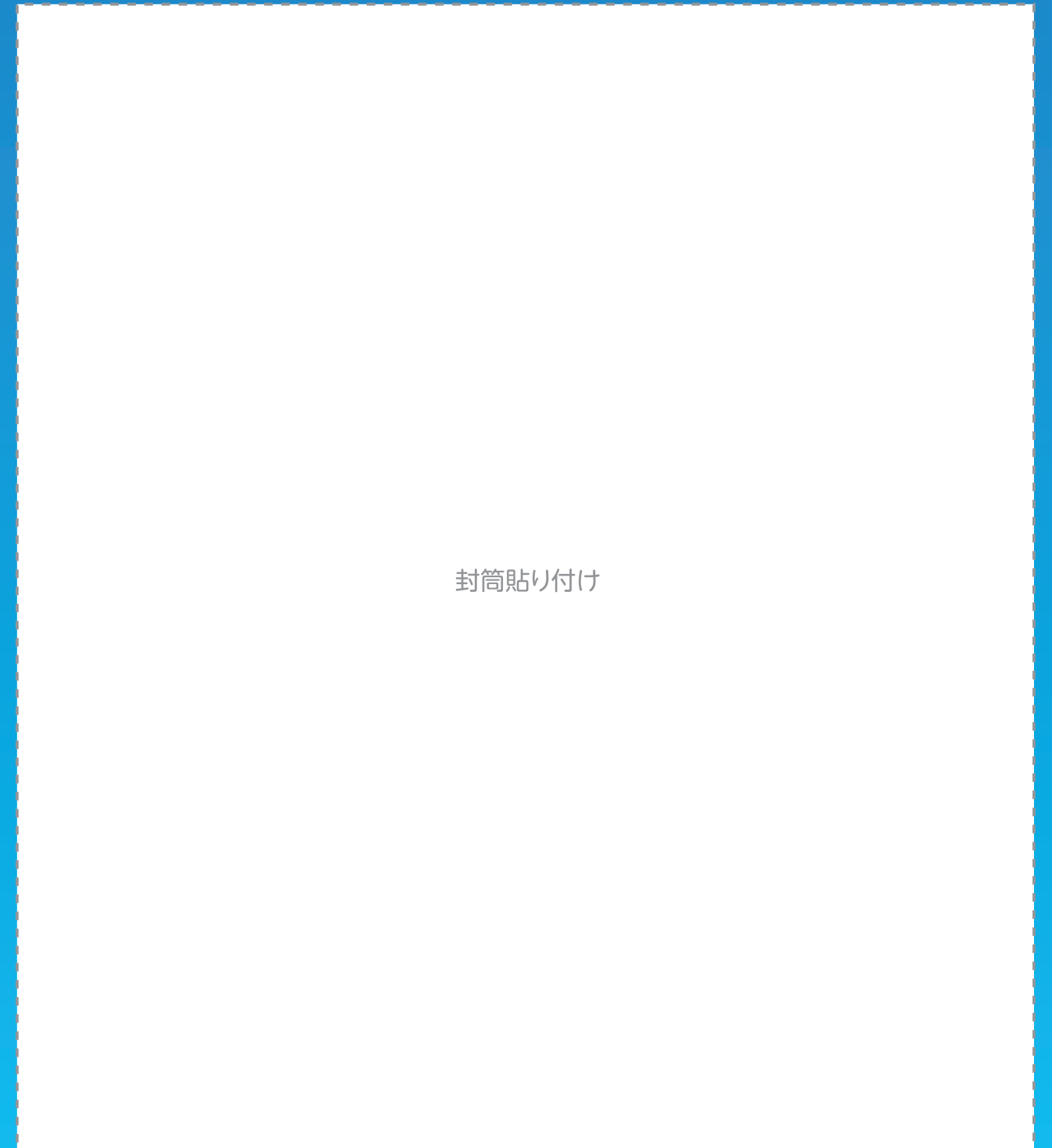
## 【要配慮者利用施設】

主として高齢者、障がい者、乳幼児、その他の特に防災上の配慮を要する方が利用する施設です。  
利用者は、災害発生の危険性が高まると予想されるときは、安全な場所にいち早く避難して下さい。

地区	No.	施設名	想定される浸水深※	地区	No.	施設名	想定される浸水深※
加茂谷	154	加茂谷幼稚園	5.0～10.0m	桑野	195	板東医院	3.0～5.0m
	155	阿南市国民健康保険加茂谷診療所	3.0～5.0m		196	桑野保育所	5.0～10.0m
	156	吉井児童クラブ	—		197	桑野児童クラブ	3.0～5.0m
	157	加茂谷中学校	10.0～20.0m		198	原田医院	3.0～5.0m
	158	藤井会りんどう	0.5～3.0m		199	正静絹	3.0～5.0m
	159	就労継続支援事業所つむぎ	0.5～3.0m		200	桑野小学校	0.5～3.0m
	160	花宝	0.5～3.0m		201	山口保育所	3.0～5.0m
		小規模多機能型居宅介護事業所 花畑	0.5～3.0m		202	山口小学校	0.5～3.0m
		ロイヤルフラワーガーデン	0.5～3.0m		203	山口児童クラブ	0.5～3.0m
	161	双葉の丘	—		204	阿南光高等学校 新野キャンパス	0.5～3.0m
162	高齢者グループホーム双壽園	—	205	悠心館	0.5～3.0m		
163	双葉会デイサービスセンター	—	206	馬原医院	0.5～3.0m		
164	ウィズ 双葉	—	207	心和会デイサービスセンター悠和	0.5～3.0m		
165	ケアハウスタラサ双葉	—	208	ケアハウス悠和館	0.5～3.0m		
見能林	166	グループホーム無量寿	0.5～3.0m	209	新野東小学校	—	
	167	看護小規模多機能型居宅介護寿限無	0.5～3.0m	210	新野東児童クラブ	—	
	168	チーム情熱	0.5～3.0m	211	菜の花小規模多機能ホーム	—	
	169	阿南ひまわり保育園	0.5～3.0m	212	新野児童クラブ	0.5～3.0m	
	170	阿南中学校	0.5m 未満	213	新野こどもセンター	—	
	171	お山保育園	—	214	グループホーム合歓の木	0.5～3.0m	
	172	土肥医院	0.5～3.0m	215	デイセンター富士	0.5～3.0m	
	173	杜のホスピタル	0.5m 未満	216	新野小学校	0.5～3.0m	
	174	見能林小学校	0.5～3.0m	217	新野中学校	—	
	175	見能林第一・第二児童クラブ	0.5～3.0m	218	橘こどもセンター	—	
桑野	176	見能林子育て支援施設	0.5～3.0m	219	橘児童クラブ	—	
	177	デイサービスらいず	0.5～3.0m	220	橘小学校	—	
	178	井原医院	0.5～3.0m	221	看護小規模多機能型居宅介護 たちばなの里	—	
	179	阿南工業高等専門学校	0.5～3.0m	222	デイセンターモナ・リザ	0.5～3.0m	
	180	見能方保育所	0.5～3.0m	223	緑風会ルネッサンス	0.5～3.0m	
	181	見能林幼稚園	0.5～3.0m	224	令和たけのこの里	3.0～5.0m	
	182	グループホーム 青葉園	0.5～3.0m	225	福井児童クラブ	3.0～5.0m	
	183	デイサービスキムラ	0.5～3.0m	226	じぞうばし内科外科福井診療所	3.0～5.0m	
	184	津乃峰児童クラブ	0.5～3.0m	227	福井中学校	3.0～5.0m	
	185	井坂クリニック	0.5～3.0m	228	福井小学校	—	
桑野	186	津乃峰保育所	0.5～3.0m	229	福井保育所	—	
	187	岡本眼科	0.5～3.0m	230	— 椿小学校	—	
	188	是松医院	0.5～3.0m	231	— 椿保育所	—	
	189	殿谷整形外科医院	0.5～3.0m	232	— 椿診療所	—	
	190	児童さぼーと 青い鳥	0.5～3.0m	233	— 椿町中学校	—	
	191	津乃峰小学校	0.5～3.0m	234	— 椿泊小学校	—	
	192	上村ヒフ科	—	235	— 伊島保育所	—	
	193	健生阿南デイサービスセンター	—	236	— 伊島小学校	—	
	194	デイサービスセンター杏の丘	—	237	— 伊島中学校	—	
	195	阿南第二中学校	—	238	— 阿南市国民健康保険 伊島診療所	—	
196	ばんそう S&S 大地阿南	3.0～5.0m					

※想定される浸水深については、那賀川、派川那賀川・桑野川、福井川の内、最も深い浸水深で表しています。 令和3年3月時点

注 要配慮者利用施設の最新情報については、阿南市のホームページをご覧ください。



封筒貼り付け